



Gemeente Zandvoort



PRESELECTIEDOCUMENT JEUGHULP REGIO'S IJMOND EN ZUID-KENNEMERLAND

Inhoud

DEEL A ALGEMEEN DEEL	5
1 INLEIDING	6
1.1 KERNSBOODSCHAP	6
1.2 INLEIDING.....	6
1.3 DIALOOGGERICHTE AANBESTEDING.....	7
1.4 PRESELECTIEDOCUMENT.....	7
2 OPDRACHT VOOR JEUGDHULPAANBIEDERS	8
2.1 DOELSTELLING.....	8
2.2 DE OPDRACHT	9
2.3 PARTNERSCHAP	10
2.4 VISIE OP SAMENWERKING.....	11
2.5 VERWACHTE CAPACITEIT PER JEUGDHULPAANBIEDER	11
2.6 OMVANG VAN DE HUIDIGE ZORGVRAAG	12
2.7 BEKOSTIGING	14
2.8 DUUR VAN DE OVEREENKOMST.....	14
2.9 IMPACT CORONA PANDEMIE.....	15
3 HET AANBESTEDINGSPROCES	16
3.1 HET AANBESTEDINGSPROCES EN WIJZE VAN AANMELDEN	16
3.2 DIALOOGGERICHTE AANBESTEDING.....	16
3.2.1 PRESELECTIEFASE	16
3.2.2 DIALOOGFASE	17
3.2.3 GUNNINGSFASE	17
3.3 HET AANTAL TE CONTRACTEREN JEUGDHULPAANBIEDERS	18
3.4 VRAGEN STELLEN OVER DE AANBESTEDING	18
3.4.1 VRAGEN OVER DE AANBESTEDING	18
3.4.2 FYSIEKE / DIGITALE AFSpraak VOOR STELLEN VAN VRAGEN OVER INKOOP- EN AANMELDTECHNISCHE ASPECTEN.....	18
3.4.3 NOTA VAN INLICHTINGEN	18
3.5 ONVOLLEDIGHEDEN EN ONREGELMATIGHEDEN	19
3.6 CONTACTPERSOON.....	19
3.7 UITERSTE INLEVERDATUM AANMELDINGEN.....	19
3.8 PLANNING VAN DE AANBESTEDING	19
3.9 TEGEMOETKOMING VOOR DEELNAME AAN DE AANBESTEDING	20
DEEL B PRESELECTIEDOCUMENT	21
BEGRIPPENLIJST	22

4	<u>PERCEEL 1: COMPLEXE JEUGDHULP</u>	<u>24</u>
4.1	SAMEN MET ANDERE JEUGDHULPAANBIEDERS INSCHRIJVEN	24
4.1.1	AANMELDEN ALS ‘SAMENWERKINGSVERBAND’	24
4.1.1.1	Aanmelden als Combinatie	25
4.1.1.2	Aanmelden met een hoofd-onderaannemingsconstructie	25
4.1.1.3	Aanmelden met een ‘beroep op derden’	25
4.1.2	SAMENWERKINGEN NA SELECTIE EN VOORLOPIGE GUNNING	26
4.1.2.1	Jeugdhulpaanbieders laten afvallen in het Samenwerkingsverband	26
4.1.2.2	Jeugdhulpaanbieders toevoegen aan het Samenwerkingsverband	26
5	<u>SELECTIEFASE VOOR AANVANG DIALOGFASE</u>	<u>27</u>
5.1	UNIFORM EUROPEES AANBESTEDINGSDOCUMENT (UEA)	27
5.1.1	INDIEN GEGADIGDE GEBRUIKT MAAKT VAN DERDE(N)	27
5.2	UITSLUITINGSGRONDEN	27
5.2.1	ERNSTIGE BEROEPSFOUT EN PAST PERFORMANCE	28
5.2.2	OFFICIËLE BEWIJSSTUKKEN	28
5.3	GESCHIKTHEIDSEISEN	29
5.3.1	“TECHNISCHE” BEKWAAMHEID	29
5.3.1.1	Opedane ervaring	29
5.4	SELECTIECRITERIA	31
5.4.1	SELECTIECRITERIUM 1: VISIE UITVOERING INTEGRALE OPDRACHT EN ONDERLINGE SAMENWERKING	31
5.4.1.1	Inleiding	31
5.4.1.2	Doelstelling	32
5.4.1.3	Vraagstelling	32
5.4.1.4	Beoordelingsrichtlijn	33
5.4.2	SELECTIECRITERIUM 2: VISIE OP INTEGRALE ONDERSTEUNING BIJ (MEERVOUDIGE) PROBLEMATIEK JEUGDIGE/GEZIN	33
5.4.2.1	Inleiding	33
5.4.2.2	Doelstelling	33
5.4.2.3	Vraagstelling visie	34
5.4.2.4	Vraagstelling toepassing visie in casus verband	34
5.4.2.5	Beoordelingsrichtlijn	36
5.4.3	SELECTIECRITERIUM 3: SAMEN STUREN	37
5.4.3.1	Inleiding	37
5.4.3.2	Doelstelling	37
5.4.3.3	Vraagstelling	37
5.4.3.4	Beoordelingsrichtlijn	38
5.5	BEPALEN VAN DE BEOORDELING PER SELECTIECRITERIUM	38
5.6	BEPALEN SELECTIE	38
5.7	BEKENDMAKING RESULTAAT VAN DE SELECTIE	39
5.8	BEZWAAR MAKEN TEGEN DE SELECTIEBESLISSING	39
5.9	STAKEN VAN DE AANBESTEDING	39
	<u>PERCEEL 2 ENKELVOUDIGE JEUGDHULP</u>	<u>40</u>
6	<u>PERCEEL 2: ENKELVOUDIGE JEUGDHULP</u>	<u>41</u>
7	<u>SELECTIEFASE VOOR AANVANG DIALOGFASE</u>	<u>42</u>

7.1	UNIFORM EUROPEES AANBESTEDINGSDOCUMENT (UEA)	42
7.1.1	AANMELDEN ALS ‘SAMENWERKINGSVERBAND’	42
7.1.1.1	7.1.1.1 Aanmelden als Combinatie	42
7.1.1.2	Aanmelden met een hoofd-onderaannemingsconstructie	43
7.1.1.3	Aanmelden met een ‘beroep op derden’	43
7.2	UITSLUITINGSGRONDEN	44
7.2.1	ERNSTIGE BEROEPSFOUT EN PAST PERFORMANCE	44
7.2.2	OFFICIËLE BEWIJSSTUKKEN	45
7.3	GESCHIKTHEIDSEISEN	46
7.3.1	“TECHNISCHE” BEKWAAMHEID	46
7.3.1.1	Opedane ervaring	46
7.4	BEPALEN SELECTIE	47
7.5	BEKENDMAKING RESULTAAT VAN DE SELECTIE	47
7.6	BEZWAAR MAKEN TEGEN DE SELECTIEBESLISSING	47
7.7	STAKEN VAN DE AANBESTEDING	47
	 DEEL C VERVOLGPROCEDURE	 48
8	DIALOOGFASE	49
8.1	INHOUDELIJKE ONDERWERPEN	49
8.2	INDIVIDUEEL, GROEPSGEWIJS EN VERTROUWELIJK	50
8.3	STELLEN VAN (VERTROUWELIJKE) VRAGEN GEDURENDE DE DIALOOGFASE	50
8.4	PARTICIPATIE VAN STAKEHOLDERS TIJDENS DE DIALOOGFASE	50
8.5	AFRONDING DIALOOGFASE	51
9	GUNNINGSFASE	52
9.1	DOEL GUNNINGSFASE	52
9.2	EISEN AAN DE DEFINITIEVE INSCHRIJVING	52
9.3	VOORLOPIGE LEVERINGSAFSPRAKEN	52
9.4	VOORLOPIGE GUNNINGCRITERIA	53
10	AANBESTEDINGSVOORWAARDEN	54
11	BIJLAGE PRODUCTDEFINITIES	55

DEEL A ALGEMEEN DEEL

1 Inleiding

1.1 Kernboodschap

De gemeenten in Zuid-Kennemerland en IJmond willen dat jeugdigen gezond, gelukkig en veilig opgroeien. Meestal gaat dat goed, maar soms hebben jeugdigen en hun ouders extra hulp nodig. De laatste jaren zien gemeenten de vraag naar jeugdhulp toenemen. Dat zorgt ervoor dat gemeenten en jeugdhulpaanbieders niet iedereen even snel kunnen helpen en bovendien kost het veel geld. Dat moet anders.

Samen met alle betrokken professionals zoeken de gemeenten een nieuwe manier van samenwerking en het bieden van jeugdhulp. Een nieuwe manier die ervoor zorgt dat we jeugdigen goed kunnen ondersteunen bij het opgroeien. Die ons helpt om snel te ontdekken welke hulp ze nodig hebben en die ervoor zorgt dat jeugdigen geen zwaardere hulp krijgen dan nodig. Bovendien gaan we de steun en hulp zo dicht mogelijk bij huis bieden. En dat alles tegen beheersbare kosten.

Zowel gemeenten als jeugdhulpaanbieders spelen een rol in het betaalbaar houden van de jeugdhulp. In de nieuwe samenwerking delen we de verantwoordelijkheid voor de kosten. De gemeenten geven de jeugdhulpaanbieders de ruimte om naar eigen inzicht de best passende, maar ook de meest effectieve en efficiënte jeugdhulp aan te bieden. De verwerving bevat om dit goed vorm te geven twee percelen. Een perceel voor complexe jeugdhulp en een perceel voor enkelvoudige jeugdhulp.

De gemeenten organiseren een verwerving die hierbij gaat helpen. We werken daarbij nauw samen met professionals in de jeugdhulp, verwijzers en maatschappelijke organisaties. De kaders liggen vast, de uitwerking doen we met elkaar.

1.2 Aanleiding

De gemeenten in de jeugdhulpregio's IJmond en Zuid-Kennemerland werken samen bij de verwerving van specialistische jeugdhulp. De huidige contracten lopen per 1 januari 2023 af. De gemeenten starten gezamenlijk een inkoopprocedure voor de verwerving van de specialistische jeugdhulp die moet leiden tot nieuwe contracten per 1 januari 2023.

De regio's IJmond en Zuid-Kennemerland bestaan uit de volgende gemeenten

- Regio IJmond
 - Beverwijk
 - Heemskerk
 - Velsen
- Regio Zuid-Kennemerland
 - Bloemendaal
 - Haarlem
 - Heemstede
 - Zandvoort

Deze gemeenten hebben een gezamenlijke regiovisie opgesteld die de basis vormt voor deze verwerving. De gemeenten vinden het noodzakelijk om voor het bieden van jeugdhulp met bestaande en nieuwe contractpartners regionaal samen te werken, zo nodig afgestemd op de lokale situatie. Zo hebben gemeenten hun eigen keuzes gemaakt in de inrichting van het lokale sociale

domein. Dat heeft bijvoorbeeld effect op de mate waarin en de wijze waarop gemeenten jeugdhulp verbinden met de andere aandachtsgebieden binnen het sociaal domein. Ook in de toegang zijn er lokale verschillen. Deze verwerving jeugdhulp gaat dan ook uit van een regionale aanpak met respect voor de eigenheid van de deelnemende gemeenten.

1.3 Dialooggerichte aanbesteding

De gemeenten kiezen voor een dialooggerichte aanbesteding, bestaande uit drie fasen:

1. De preselectiefase ofwel de preselectie van geschikte jeugdhulpaanbieders;
2. De dialoog- en onderhandelingsfase met geselecteerde jeugdhulpaanbieders;
3. De gunningsfase ofwel de definitieve gunning aan jeugdhulpaanbieders en het sluiten van contracten.

In de preselectiefase selecteren de gemeenten jeugdhulpaanbieders die verantwoordelijkheid willen en kunnen nemen voor de inhoudelijke en financiële opgave. In de dialoogfase gaan gemeenten en geselecteerde jeugdhulpaanbieders met elkaar in gesprek over de wijze van uitvoering van de opdracht. Na de dialoogfase volgt de fase waarin de geselecteerde jeugdhulpaanbieders hun definitieve aanbieding opstellen en indienen. De nadruk ligt op het ontwikkelen van partnerschap tussen jeugdhulpaanbieders onderling en tussen jeugdhulpaanbieders en gemeenten. In hoofdstuk 3 leggen wij de procedure voor een dialooggerichte aanbesteding en de daarbij horende fasen nader uit.

Dit document geeft uitleg over de gehele inkoopprocedure. De preselectiefase betreft de eerste stap waarmee jeugdhulpaanbieders worden uitgenodigd zich aan te melden. In het preselectiedocument staat:

- welke eisen gemeenten stellen aan jeugdhulpaanbieders om mee te mogen doen aan de procedure;
- op welke wijze jeugdhulpaanbieders zich kunnen aanmelden om mee te kunnen doen aan de dialoog- en onderhandelingsfase;
- op welke wijze gemeenten komen tot een selectie van jeugdhulpaanbieders voor de dialoogfase.

1.4 Preselectiedocument

Dit preselectiedocument is als volgt opgebouwd:

Deel A: algemeen deel

Hoofdstuk 2 beschrijft de aard en omvang van de opdracht aan jeugdhulpaanbieders.

Hoofdstuk 3 beschrijft het gehele inkoopproces voor de beide percelen.

Deel B: het formele selectiedocument voor beide percelen

Hoofdstuk 4 en 5 beschrijft de selectieprocedure en -eisen voor het perceel complexe jeugdhulp

Hoofdstuk 6 en 7 beschrijft de selectieprocedure en -eisen voor het perceel enkelvoudige jeugdhulp

Deel C: vervolprocedure

Hoofdstuk 8 beschrijft vorm en inhoud van de dialoogfase

Hoofdstuk 9 beschrijft de wijze van gunning

Hoofdstuk 10 beschrijft de aanbestedingsvoorwaarden

2 Opdracht voor jeugdhulpaanbieders

In september/oktober 2021 hebben de gemeenteraden van de betrokken gemeenten de Regiovisie Jeugdhulp Zuid-Kennemerland en IJmond vastgesteld. De Regiovisie Jeugdhulp geeft richting aan de samenwerking tussen de gemeenten in Zuid-Kennemerland en IJmond en aan de inhoudelijke opgaven en ambities waar deze regio's aan werken. Het vormt het gezamenlijke inhoudelijke kader waarop regionaal gestuurd gaat worden.

De regiovisie richt zich op de (boven)regionale inzet van jeugdhulp en is daarmee aanvullend op het lokale jeugd beleid. Met betrekking tot de inzet van jeugdhulp hebben de regio's Zuid-Kennemerland en IJmond - met input van partners, jeugdigen en ouders - doelen geformuleerd die zij willen bereiken. Het betreft de volgende doelen:

1. Ouders en jeugdigen kunnen, met steun van hun omgeving, omgaan met de gewone hobbels in het opvoeden en opgroeien.
2. Kinderen en jongeren krijgen tijdig de best passende hulp (zo licht als mogelijk, zo zwaar als nodig).
3. Kinderen en jongeren groeien zo thuis mogelijk op.
4. Kinderen en jongeren groeien veilig op.
5. Jeugdhulp en onderwijs zetten zich in samenhang in voor de ontwikkeling van jeugdigen.

De regionale verwerving jeugdhulp dient hieraan bij te dragen. Gemeenten kiezen voor één verwerving onderverdeeld in twee percelen: een perceel enkelvoudige jeugdhulp en een perceel complexe jeugdhulp. De afbakening tussen beide percelen en de bijbehorende opdracht staan beschreven in de volgende hoofdstukken.

2.1 Doelstelling

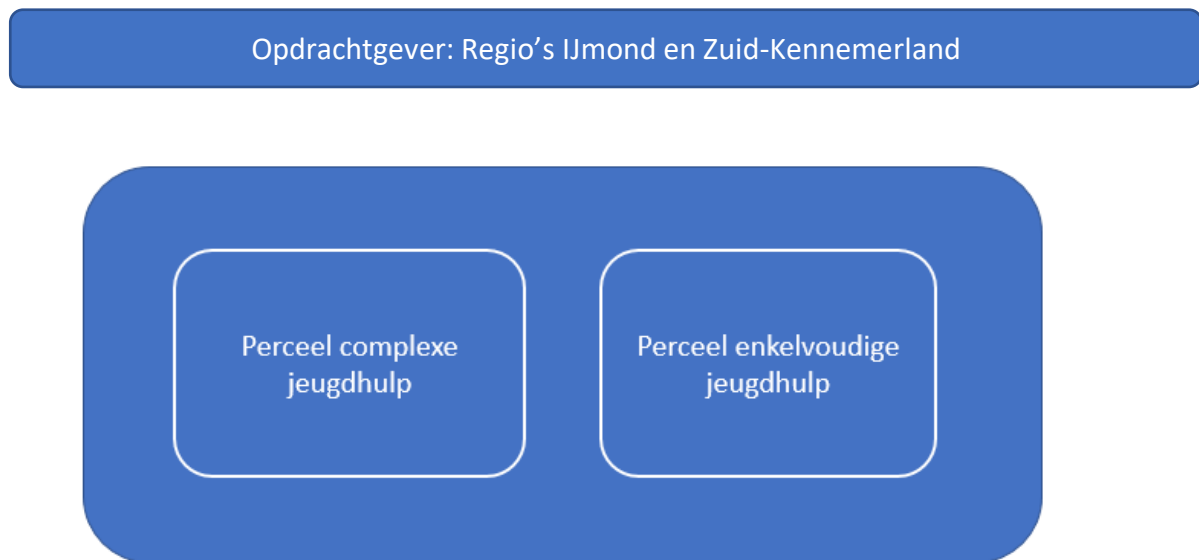
Met deze verwerving willen gemeenten de jeugdhulp verder transformeren, door de inhoudelijke en financiële sturing anders vorm te geven. Gemeenten willen komen tot een meer integrale opdracht verdeeld over twee percelen – enkelvoudige en complexe jeugdhulp - waarbij:

- gemeenten en jeugdhulpaanbieders gezamenlijk verantwoordelijk zijn voor het systeem, de opgaven en de effectieve oplossingen voor de jeugdige;
- jeugdhulpaanbieders in het perceel complexe jeugdhulp – anders dan nu - alle vormen van jeugdhulp kunnen organiseren en op elkaar afstemmen, in plaats van te moeten doorverwijzen naar anderen waardoor opnieuw gewacht moet worden en er mogelijk dubbele intakes ontstaan;
- er afspraken zijn over de bekostiging binnen een budgettair kader waarbinnen de jeugdhulpaanbieders de jeugdhulp organiseren;
- gemeenten en jeugdhulpaanbieders de transformatie in partnerschap verder vormgeven.

Deze regionale verwerving jeugdhulp:

1. resulteert in het contracteren van een voldoende, kwalitatief toereikend en passend aanbod van jeugdhulp voor huidige en toekomstige cliënten;
2. resulteert in het contracteren van strategisch partners in het perceel complexe jeugdhulp die onze visie en beoogde transformatiedoelen onderschrijven, verantwoordelijkheid kunnen nemen voor het “hoe” en dit in partnerschap met gemeenten, CJG en cliënten en overige betrokkenen vorm geven tijdens de uitvoering;
3. resulteert in het contracteren van enkelvoudige ambulante jeugdhulp door jeugdhulpaanbieders die onze visie en beoogde transformatiedoelen onderschrijven, verantwoordelijkheid kunnen

De regionale verwerving jeugdhulp ziet er schematisch als volgt uit:



2.3 Partnerschap

Met deze verwerving willen gemeenten komen tot een meerjarig partnerschap met jeugdhulpaanbieders die medeverantwoordelijkheid nemen voor de transformatie- en financiële opgaven.

Met het perceel complexe jeugdhulp kiezen de gemeenten voor een samenwerking met strategische partners (jeugdhulpaanbieders) die, eventueel met partners, integrale jeugdhulp daar waar mogelijk thuis of in de directe leefomgeving en waarbij maatwerk wordt toegepast kunnen organiseren. Met deze integrale opdracht wordt een (beperkt) aantal strategische partners ieder verantwoordelijk voor een samenhangend aanbod.

Met het perceel enkelvoudige jeugdhulp creëren de gemeenten een mogelijkheid voor jeugdhulpaanbieders om zelfstandig in te schrijven voor een afgebakend(e) aanbod en opdracht.

2.4 Het perspectief van de klant

De regionale verwerving jeugdhulp draagt bij aan de doelen van de regiovisie. Dit in het belang van jeugdigen en hun gezinnen. Een meer integrale opdracht vermindert het aantal doorverwijzingen en het aantal intakes, vermindert inzet van intensieve jeugdhulp omdat afschalen eenvoudiger wordt, er kan eenvoudiger en flexibel jeugdhulp ingezet worden die nodig is voor de kinderen op elk moment passend bij hun situatie en ondersteuningsvraag.

In de gemeenten van de regio IJmond zijn door middel van klantreizen, ervaringen van jeugdigen en hun ouders opgehaald. Uit de klantreizen komen vier centrale inzichten naar voren:

- Overzicht: het is belangrijk om kinderen te betrekken bij keuzes die van invloed zijn op henzelf. Te veel hulpverleners om iemand heen zorgen voor onzekerheid, onrust en onoverzichtelijkheid. Het is schadelijk voor het vertrouwen in hulpverleners wanneer medewerkers continu wisselen en/of uitvallen.

- Relatie: een goede band met de hulpverlener is essentieel. Het loont om te investeren in het maken van een match tussen de hulpverlener en het kind/de ouder. Openheid van hulpverleners en het investeren in het opbouwen van een band met de jeugdige/ouders, kan zorgen voor een veilig gevoel en een gedragsverandering.
- Netwerk: belangrijke rolmodellen in het netwerk van de jeugdige kunnen een positief verschil maken. Het is essentieel om die in het hulpverleningstraject te vinden én te betrekken.
- Samenwerking: wanneer er veel hulpverleners betrokken zijn, is het nodig om in te zetten op goede onderlinge communicatie en samenwerking. Als er duidelijke afspraken worden gemaakt over de communicatie en samenwerking, ontstaat een fijne relatie tussen gezinsleden en hulpverlening.

Deze inzichten worden meegenomen in de dialoofase van de verwerving.

2.5 Visie op samenwerking

Voor jeugdhulpaanbieders in beide percelen geldt dat samenwerking vereist is om op maat jeugdhulp te verlenen aan de cliënt, gedacht vanuit de behoefte van de cliënt. Het maakt het eenvoudiger om de jeugdhulp beter te laten aansluiten bij de leefwereld van de cliënt. Het gaat niet alleen over samenwerking met de sociale basis, het onderwijs of tussen aanbieders van beide percelen met elkaar. Het gaat ook over samenwerking met het CJG om zo meer grip te krijgen op klantvolumes, en tijdig op- en afschalen.

In het perceel complexe jeugdhulp vragen de gemeenten van jeugdhulpaanbieders meer samenwerking door te komen tot samenwerkingsverbanden. Door uiteindelijk een beperkt aantal strategisch partners te contracteren kan er gezamenlijk (gemeenten en aanbieders) beter gestuurd worden op de inhoudelijke en financiële uitdagingen in dit perceel. De inhoudelijke transformatieopgave is hier immers groter: eerder afschalen, zo thuis mogelijk hulp bieden en minder onderling doorverwijzen. De financiële opgave is hier ook anders: complexe jeugdhulp is in zijn aard ook duurder, het vraagstuk van eerder afschalen en de toegankelijkheid van de sociale basis of mogelijkheden binnen bijvoorbeeld de Wmo of schuldhulpverlening kunnen beter.

Het realiseren van strategisch partnerschap in samenwerkingsverbanden betekent voor veel jeugdhulpaanbieders in dit perceel complexe jeugdhulp een wezenlijke verandering. Daarom organiseren de gemeenten tijd en ruimte om jeugdhulpaanbieders de gelegenheid te geven om deze samenwerking nader vorm te geven én om met de gemeenten de dialoog aan te gaan over de concretere invulling van de opdracht die uiteindelijk leidt tot contractering van een beperkt aantal strategische partners.

Van de jeugdhulpaanbieders in het perceel enkelvoudige jeugdhulp verwachten de gemeenten dat zij – naast het bijdragen aan de transformatie- en financiële opgave - de samenwerking zoeken met het lokale voorveld/sociale basis en met jeugdhulpaanbieders in het perceel complexe jeugdhulp. Het betreft hier geen geformaliseerde organisatorische samenwerking, maar inhoudelijke samenwerking vanuit cliëntperspectief.

2.6 Verwachte capaciteit per jeugdhulpaanbieder

Gemeenten selecteren jeugdhulpaanbieders op basis van hun inhoudelijke propositie, niet op basis van hun beschikbare capaciteit. Een jeugdhulpaanbieder die een hogere capaciteit aan kan heeft dus niet vanzelfsprekend meer kans op het verkrijgen van een overeenkomst. De capaciteit van een

gecontracteerde jeugdhulpaanbieder moet wel in verhouding staan met de omvang van de jeugdhulpaanbieder. Het bepalen van deze balans is onderdeel van de dialoog.

Gemeenten streven naar het contracteren van voldoende jeugdhulpaanbieders in beide percelen zodanig dat zij gezamenlijk voldoende volume hebben om aan de huidige en verwachte vraag naar jeugdhulp te kunnen voldoen. Indien bij de uiteindelijke gunning of gedurende de looptijd van de overeenkomsten blijkt dat dit niet het geval is, gaan gemeenten eerste met de gecontracteerde jeugdhulpaanbieders in gesprek over de mogelijkheid om aangepaste volumeafspraken te maken. Is dit niet mogelijk, dan zullen de gemeenten extra volume separaat inkopen.

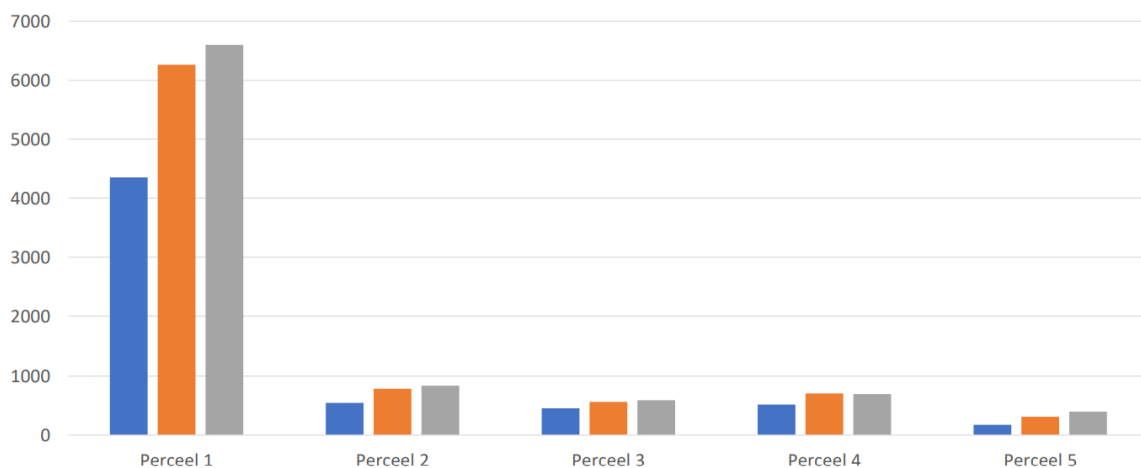
2.7 Omvang van de huidige zorgvraag

Deze verwerving omvat alle specialistische jeugdhulp behalve de landelijke afspraken in het kader van het Landelijk Transitie Arrangement, curatieve GGZ-zorg door kinderartsen, forensische GGZ, het medisch kinderdagverblijf, jeugdbescherming en jeugdreclassering.

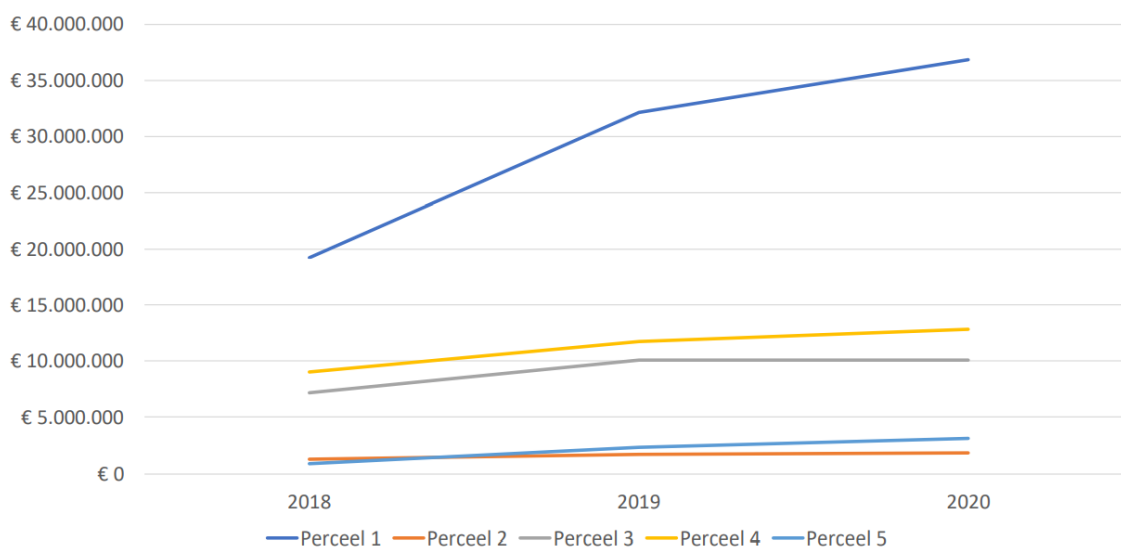
De opdracht is inclusief hulp en ondersteuning aan jongvolwassenen (18+) uit de gemeenten Beverwijk, Heemskerk, Velsen, Bloemendaal en Heemstede, die niet in aanmerking komen voor verlengde jeugdhulp en waarbij het vanuit inhoudelijk oogpunt nodig is dat de hulp en ondersteuning geboden wordt door een jeugdhulpaanbieder. Voor Haarlem en Zandvoort geldt dit niet: deze ondersteuning wordt voor deze gemeenten geboden vanuit de Wmo.

Onderstaande tabellen geeft een voorlopig inzicht in de huidige omvang van de vraag naar jeugdhulp verdeeld over de huidige percelen.

Aantal cliënten per perceel



Totale kosten per perceel



Het is een grote uitdaging om de komende jaren de kosten van de jeugdhulp zodanig te beheersen dat de beschikbare financiële middelen toereikend zijn. Er zijn diverse maatregelen genomen om meer grip te krijgen op de stijgende vraag naar jeugdhulp en de daarmee samenhangende toenemende kosten, onder andere door het versterken van de toegang en door de inzet van praktijkondersteuners jeugd bij huisartsenpraktijken. De gemeenten verwachten ook van jeugdhulpaanbieders dat zij kosteneffectieve maatregelen en werkwijzen voorstaan.

De beoogde transformatie moet in de komende jaren onder meer leiden tot een verschuiving van gespecialiseerde jeugdhulp naar voorzieningen in de lokale sociale basis van gemeenten. Deze beweging kan invloed hebben op het toekomstige budget.

Het budgettair kader voor de opdracht wordt door elke individuele gemeente jaarlijks door de gemeenteraad vastgesteld in de gemeentelijke programmabegrotingen. Het beschikbare budget 2023 wordt door de gemeenteraden bepaald in bij de vaststelling van de programmabegrotingen in november 2022.

Voorop staat dat er budgetafspraken worden gemaakt die uitgaan van een redelijke en passende risicoverhouding tussen de gemeenten en gecontracteerde jeugdhulpaanbieders, zowel voor de korte als de lange termijn. Hoe deze afspraken er precies gaan uitzien, zoals bijvoorbeeld de wijze van indexeren, is onderwerp van de dialooffase.

Gemeenten willen zorgcontinuïteit bieden in de overgangsfase van oude naar nieuwe contractpartners. Het hiermee gemoeide budget wordt in 2023 in mindering gebracht op het budget voor deze opdracht. De omvang van dit budget wordt medio 2022 berekend.

Er kunnen zich omstandigheden voordoen die van invloed zijn op het beschikbare budget. Voorbeelden hiervan zijn:

- het (mogelijke) effect van de wijziging van het woonplaatsbeginsel per 1 januari 2022.
- Wetswijzigingen die invloed hebben op de te leveren jeugdhulp en/of het beschikbare budget.

- Beleidswijzigingen van de gemeenten binnen de regio's IJmond en Zuid-Kennemerland die van invloed zijn op de te leveren jeugdhulp en/of het beschikbare budget. Te denken valt aan verschuiving naar het voorveld, versterken van de toegang, gemeentelijke bezuinigingen, etc.

Wanneer dergelijke omstandigheden zich voordoen, gaan gemeenten en gecontracteerde jeugdhulpaanbieders met elkaar in overleg. Dit is een vanzelfsprekend onderdeel van het meerjarig strategisch partnerschap.

2.8 Bekostiging

De gemeenten streven naar een bekostigingsmodel dat past bij de opgave. Gelet op de opgave ligt een vorm van taakgerichte bekostiging voor het perceel complexe jeugdhulp wellicht voor de hand. Voor het perceel enkelvoudige jeugdhulp ligt voortzetting van de huidige bekostigingsvorm (pxq, prijs x product) voor de hand.

De wijze van bekostigen moet het mogelijk maken om jeugdhulp flexibel in te zetten. Door bijvoorbeeld specialistische ondersteuning kortdurend aan te laten sluiten bij de informele hulp. Of door juist kortdurend zwaar te ondersteunen om vervolgens, wanneer dat kan, weer af te schalen. Gewenst is een (mix van) bekostigingsvorm(en) die het mogelijk maakt om de juiste hulp, op het juiste moment, door de juiste professional(s) effectief en efficiënt in te zetten en die past bij de opgave voor beide percelen.

Met deze verwerving willen gemeenten samen met de jeugdhulpaanbieders komen tot een doorontwikkelde tariefstructuur, met een passende tariefstelling en begrensd door het budgettair kader. Gemeenten zien mogelijkheden voor differentiatie en het combineren van bestaande bekostigingsvormen binnen de opdracht. Als basis geldt de Algemene Maatregel van Bestuur reële prijs Jeugdwet, en de huidige tarieven in beide jeugdhulpregio's inclusief passende indexatie.

De uiteindelijke keuze voor de vorm van bekostigen willen de gemeenten nog niet aan de voorkant van de inkoop maken. Dit verkennen de gemeenten in de dialoofase in gezamenlijkheid met de geselecteerde jeugdhulpaanbieders. Door dit in gezamenlijkheid te doen, waarbij ook de taakgerichte variant zal worden onderzocht, vergroten de gemeenten de inbreng en draagvlak voor de uiteindelijke bekostigingsvorm. Er is wel een belangrijke randvoorwaarde waar ten allen tijden aan tegemoet moet worden gekomen. Financiële middelen moeten zoveel als mogelijk besteed worden aan daadwerkelijk jeugdhulp en het budget van de gemeenten bepaalt de financiële grenzen. Er kan en mag niet meer worden uitgegeven aan jeugdhulp dan wat per gemeente beschikbaar is.

Elke bekostigingsvorm kent zijn eigen prikkels, in samenspraak wordt besproken op welke wijze mogelijk perverse prikkels voorkomen kunnen worden.

2.9 Duur van de overeenkomst

Met deze opdracht werken de gemeenten aan een duurzame ontwikkeling en verbetering van het lokale en regionale stelsel voor jeugdhulp. De nieuwe, samenhangende aanpak is gebaat bij tijd. De relaties met de strategisch partners moet worden opgebouwd; gemeenten en strategisch partners investeren in elkaar. Om die reden kiezen de gemeenten voor perceel 1 een contractperiode van drie jaar met twee keer een verlengingsoptie van drie jaar. In het derde jaar en in het zesde jaar vindt een evaluatie plaats op de prestaties van de gecontracteerde strategische partners. Een positieve evaluatie is voorwaardelijk voor het gebruik van de optie tot verlenging.

Voor het perceel 2 enkelvoudige jeugdhulp geldt een contractperiode van drie jaar, met twee keer een verlengingsmogelijkheid van één jaar.

De overeenkomsten voor beide percelen gaan conform planning in op 1 januari 2023.

2.10 Impact corona pandemie

De corona-pandemie heeft grote impact op kinderen en jongeren. Denk aan leerachterstanden, eenzaamheid en daarmee samenhangende psychische problematiek, een mogelijke toename van huiselijk geweld. Gemeenten zien dit nog niet terug in een (extra) toename van de vraag naar jeugdhulp. Alle gemeenten zetten in op een pakket aan maatregelen voor de korte termijn nu de pandemie langzaam lijkt te verdwijnen. De effecten op de langere termijn zijn nog niet in te schatten, hiervoor volgen de gemeenten de onderzoeken en voorstellen die veelal via de Vereniging Nederlandse Gemeenten worden geïnitieerd. Dat betekent dat een corona-herstelplan voor de langere termijn niet is verwerkt in de verwervingsstrategie jeugd en het preselectiedocument. De te contracteren omvang van de jeugdhulp per 2023 wordt gebaseerd op de huidige cliëntvolumes, waarbij jaarlijks in de P&C-cyclus de omvang van de vraag naar jeugdhulp periodiek wordt geactualiseerd. Indien een corona-herstelplan voor de langere termijn nodig is, dan zullen gemeenten hierop buiten de huidige verwerving anticiperen.

3 Het aanbestedingsproces

3.1 Het aanbestedingsproces en wijze van aanmelden

De specialistische jeugdhulp is een uitdagende opdracht waarbij de gemeenten samen met jeugdhulpaanbieders gedurende de aanbesteding op zoek willen naar oplossingen voor de geschetste uitdagingen in hoofdstuk 2. Het is daarom de ambitie om samen met een selectie van jeugdhulpaanbieders de uitvoeringsvoorwaarden van de opdracht vorm te geven. Om deze samenwerking in een aanbesteding vorm te geven kiezen we voor een dialooggerichte aanbestedingsprocedure waarbij sprake is van een perceel 1 complexe jeugdhulp en een perceel 2 enkelvoudige jeugdhulp.

Jeugdhulpaanbieders mogen bepalen of zij zich aanmelden voor één van de percelen of voor beide percelen. Het is daarbij mogelijk om dit per perceel in een andere samenstelling te doen. Zo kan een jeugdhulpaanbieder zich voor perceel 1 met een samenwerkingsverband aanmelden en voor perceel 2 als zelfstandige.

3.2 Dialooggerichte aanbesteding

De dialooggerichte aanbesteding is een maatwerkprocedure die niet als zodanig in de Aanbestedingswet 2012 is opgenomen en waarvoor de Gemeenten aansluiting zoeken bij algemene beginselen van het aanbestedingsrecht conform hoofdstuk 1 Aanbestedingswet 2012, zonder het integrale systeem van één van de wettelijke procedures (die hier niet van toepassing zijn, aangezien het om maatschappelijke diensten als bedoeld in artikel 2.6a Aanbestedingswet 2012 gaat) te volgen. Door zich voor de procedure aan te melden, stemmen Gegadigden met de procedure in. De procedure lichten we hieronder toe. Mogelijke vragen en bezwaren kunnen in de inlichtingen aan de orde komen.

Deze opdracht wordt aanbesteed op basis van ‘sociale en andere specifieke diensten’ zoals dit is beschreven in de artikelen 2.6a, 2.38 en 2.39 van de Aanbestedingswet 2012. Tijdens deze procedure gaan wij met de Gegadigden die geselecteerd worden voor de dialoofase (eventueel individueel en vertrouwelijke) gesprekken aan om gezamenlijk de wijze van uitvoering van de Opdracht te bepalen.

Met deze dialooggerichte aanbesteding willen de gemeenten komen tot een ambitieuze en haalbare overeenkomst voor de uitvoering van de (specialistische) jeugdhulp. Zowel voor de korte als voor de lange termijn als ontwikkelopgave. Hiervoor zijn duidelijke afspraken nodig, met bijbehorende prestatieafspraken.

Na de dialoofase volgt de fase waarin de geselecteerde jeugdhulpaanbieders voor beide percelen hun definitieve aanbieding opstellen en indienen. De gemeenten gunnen deze aanbesteding op basis van de ‘economisch meest voordelige Inschrijving’ gebaseerd op de beste prijs-kwaliteit verhouding, waarbij prijs op zich geen gunningscriterium zal zijn. Dit gebeurt via de budgetmethode. De (voorlopige) gunningscriteria worden in hoofdstuk 9 verder toegelicht.

3.2.1 Preselectiefase

De aanbesteding start met de preselectiefase. In deze fase selecteren de gemeenten een aantal jeugdhulpaanbieders of samenwerkingsverbanden van jeugdhulpaanbieders voor deelname aan de dialoofase. Preselectie van jeugdhulpaanbieders c.q. samenwerkingsverbanden vindt eerst plaats op basis van een beoordeling op de uitsluitingsgronden en geschiktheidseisen.

Voor het perceel 1 complexe jeugdhulp geldt vervolgens dat de gemeenten de jeugdhulpaanbieders op wie geen uitsluitingsgronden van toepassing zijn en die voldoen aan de geschiktheidseisen, beoordeelt op de selectiecriteria. Elke jeugdhulpaanbieder die op al deze selectiecriteria een “voldoende” scoort, wordt toegelaten tot de dialoofase. Wat jeugdhulpaanbieders daarvoor moeten doen, en op welke wijze aanmeldingen worden beoordeeld wordt in hoofdstuk 4 nader toegelicht.

Voor het perceel 2 enkelvoudige jeugdhulp geldt dat er geen selectiecriteria zijn gesteld. Op welke wijze aanmeldingen in dit perceel worden beoordeeld wordt in hoofdstuk 7 nader toegelicht.

Het aantal geselecteerde jeugdhulpaanbieders voor beide percelen is niet gemaximeerd.

3.2.2 Dialoofase

Met de geselecteerde jeugdhulpaanbieders uit beide percelen worden meerdere inhoudelijke dialooggesprekken gevoerd over diverse onderwerpen. Afhankelijk van het aantal geselecteerde jeugdhulpaanbieders zijn deze gesprekken een mix tussen individuele en groepsgerichte gesprekken. Omdat de aard, omvang en opdracht van beide percelen verschillen, verschillen ook de gespreksonderwerpen per perceel. De gesprekken zullen daarom deels per perceel worden gevoerd. Een gezamenlijk onderwerp is in ieder geval de onderlinge samenwerking tussen jeugdhulpaanbieders in beide percelen.

De dialoofase staat in het teken van het samen met de jeugdhulpaanbieders invulling geven aan de overeenkomst. Deze fase is sterk inhoudelijk van aard. De doelstelling is om – per perceel - te komen tot een set van inhoudelijke, financiële en contractuele afspraken die voor zowel de korte als de lange termijn werkbaar en houdbaar zijn.

Naast de in hoofdstuk 8 opgenomen dialoogonderwerpen is de doelstelling ook om – per perceel - afspraken te maken over wat er mogelijk is c.q. geregeld moet zijn voor de start. Alsook afspraken te maken op lange termijn zodat de overeenkomsten ook voor de lange termijn zicht bieden op de benodigde ontwikkelingen om de transformatie te realiseren. Ook de hoogte van het budget per jeugdhulpaanbieder komt aan bod.

Het voeren van de dialooggesprekken is in perceel 1 complexe jeugdhulp tijd- en arbeidsintensief. Zowel voor jeugdhulpaanbieders als voor de gemeenten. Dit komt mede omdat aan de gesprekken niet alleen de hoofdaanemers/penvoeders zullen deelnemen, maar ook voor de te bespreken onderwerpen, relevante onderaannemers en belanghebbende derden aanwezig zijn. Dit kan tot gevolg hebben dat er bij een dialooggesprek een veelvoud van partijen en individuen aanwezig zijn.

3.2.3 Gunningfase

Op basis van de dialoofase stellen de gemeenten hun definitieve aanbestedingsvoorwaarden vast in de aanbestedingsdocumenten. Elke geselecteerde Gegadigde stelt vervolgens zijn inschrijving samen op basis van de definitieve eisen en gunningcriteria zoals genoemd in de dan beschikbaar gestelde aanbestedingsdocumenten. De gunning volgt na de beoordeling aan de hand van gunningcriteria. Hierover meer in hoofdstuk 8.

3.3 Het aantal te contracteren jeugdhulpaanbieders

Er wordt voor beide percelen niet voorzien in een maximum aantal te contracteren jeugdhulpaanbieders. De gemeenten contracteren minimaal voldoende geselecteerde jeugdhulpaanbieders die nodig zijn voor een dekkend zorglandschap en jeugdhulpaanbieders die in voldoende mate invulling kunnen geven aan de gevraagde opdracht.

3.4 Vragen stellen over de aanbesteding

3.4.1 Vragen over de aanbesteding

Jeugdhulpaanbieders kunnen doorlopend vragen stellen en/of opmerkingen maken over de aanbestedingsstukken. Dit kan uiterlijk tot de daarvoor aangegeven datum. De gemeenten inventariseren de binnengekomen vragen en zullen deze periodiek beantwoorden. De antwoorden worden geanonimiseerd beschikbaar gesteld aan alle geregistreerde geïnteresseerde partijen. Het kan zijn dat er nog geen antwoord geformuleerd kan worden op gestelde vragen omdat deze tijdens de dialoofase aan de orde komen.

3.4.2 Fysieke / digitale afspraak voor stellen van vragen over inkoop- en aanmeldtechnische aspecten

Speciaal voor deze aanbesteding organiseren gemeenten de mogelijkheid om, wanneer dit kan, persoonlijk óf digitaal uw vragen te stellen. Dit vraaggesprek richt zich op de inkoop- en inschrijft-technische onderdelen van deze aanbesteding, met name op de wijze waarop u zich als samenwerkingsverband kan aanmelden.

Denk hierbij aan de wijze waarop jeugdhulpaanbieders hun aanmelding moeten indienen, de werking van het aanbestedingsplatform, vragen over de 'UEA' en vragen over de diverse gevraagde verklaringen. Dit vraaggesprek duurt maximaal een half uur en vindt in een vertrouwelijke één-op-één setting plaats.

Op korte termijn publiceren de gemeenten een aantal dagen waarop deze gesprekken mogelijk zijn. Als jeugdhulpaanbieders hiervan gebruik willen maken dan kunnen zij zich hiervoor aanmelden. Afspraken worden toegewezen op 'first come – first serve' basis en uitsluitend op het hele en halve uur. Alle antwoorden op de gestelde vragen worden, mits niet vertrouwelijk, anoniem, verwerkt in de Nota van Inlichtingen en zo spoedig mogelijk gepubliceerd. Afhankelijk van het verloop van de afspraken en de gestelde vragen overwegen de gemeenten nog een ronde met fysieke afspraken en/of een informatiebijeenkomst te organiseren. Het blijft de uitsluitende verantwoordelijkheid van de Gegadigde om zich tijdig en conform de eisen aan te melden.

Inhoudelijke vragen zullen in deze sessies niet behandeld worden. Deze dient u op de in 3.4.1 genoemde wijze te stellen.

3.4.3 Nota van inlichtingen

Tenminste tien kalenderdagen vóór de uiterste datum van indienen van de aanmeldingen stellen de Gemeenten een Nota van Inlichtingen op met daarin alle gestelde vragen en gegeven antwoorden.

Deze Nota van Inlichtingen stellen de gemeenten ter beschikking via het aanbestedingsplatform en deze nota is een integraal onderdeel van de aanbestedingsstukken in de preselectiefase. Indien na de Nota van Inlichtingen vragen worden gesteld en worden beantwoord dan zal de gemeente bepalen of de termijn van tien dagen opnieuw ingaan.

Mochten gegeven antwoorden strijdig zijn met elkaar, dan meldt u dit zo spoedig mogelijk via het aanbestedingsplatform.

3.5 Onvolledigheden en onregelmatigheden

Gemeenten hebben de aanbestedingsdocumenten met zorg samengesteld. Mocht u desondanks menen dat in het preselectiedocument of andere documentatie met betrekking tot de aanbesteding een onduidelijkheid, onjuistheid, onrechtmatigheid of enige andere onregelmatigheid is opgenomen, dan dient u de gemeenten zo spoedig mogelijk, doch uiterlijk op de laatste dag van de termijn voor het indienen van een verzoek om inlichtingen in de aanmeldfase, te wijzen op die onduidelijkheid, onjuistheid, onrechtmatigheid of overige onregelmatigheid en om opheldering te vragen. Door aanmelding gaat u onverkort akkoord met de bepalingen in dit preselectiedocument. U kunt zich daarna (in of buiten rechte) niet (meer) beroepen op een vermeende onduidelijkheid, onjuistheid, onrechtmatigheid of overige onregelmatigheid in de preselectiedocument. Eenzelfde regeling geldt ook voor de dialooffase.

Met andere woorden, om de aanbestedingsprocedure te doen slagen verwachten de gemeenten van jeugdhulpaanbieders een proactieve houding. Wanneer zij onvolledigheden of onregelmatigheden in de aanbestedingsdocumenten opmerken, is het daarom niet toegestaan deze pas na de selectiebeslissing naar voren te brengen.

3.6 Contactpersoon

De communicatie over deze aanbesteding verloopt in principe digitaal via het aanbestedingsplatform. In noodgevallen kunt u contact opnemen met Thomas de Jong op thomas@weareroger.com.

3.7 Uiterste inleverdatum Aanmeldingen

U dient uw Aanmelding op de juiste wijze vóór 1 december 2021, 10:00 uur via het aanbestedingsplatform te uploaden. Na deze datum en dit tijdstip is het niet langer mogelijk om de stukken te uploaden en is het niet meer mogelijk om een Aanmelding in te dienen. Het op tijd uploaden en indienen van de Aanmelding is geheel uw verantwoordelijkheid, begin daarom ruim op tijd!

3.8 Planning van de aanbesteding

1 juni 2021	Pre-dialooffase
15 oktober 2021	Publicatie preselectiedocument
10 november 2021	Deadline stellen van vragen
19 november 2021	Publicatie Nota van Inlichtingen
1 december 2021	Ontvangen aanmeldingen

30 december 2021	Versturen selectiebericht
14 januari 2022	Selectie definitief
17 januari 2022	Start dialoog
23 mei 2022	Afronding dialoog
15 juni 2022	Start definitieve Gunningsfase
15 augustus 2022	Indienen definitieve inschrijving
23 september 2022	Voorlopige gunning
7 oktober 2022	Definitieve gunning

3.9 Tegemoetkoming voor deelname aan de aanbesteding

De gemeenten realiseren zich dat deze dialooggerichte aanbesteding veel van de deelnemende partners vergt. Dit betreft met name de beoogd strategisch partners in het perceel complexe jeugdhulp. Er zullen meerdere bijeenkomsten worden gehouden om diverse onderwerpen te bespreken en om tot afspraken te komen. Wij spannen ons maximaal in om nodeloze administratieve lasten in de verwerving en ook in de dialoofase te voorkomen.

De gemeenten verwachten echter dat er een bovengemiddelde inspanning wordt geleverd door de beoogd strategische partners aan de dialoofase. Voor de partijen die de opdracht gegund krijgen, levert de inspanning een langdurend contract op. Voor partijen die na de dialoofase alsnog afvallen, betekent het vooral dat ze kosten hebben gemaakt die niet leiden tot een gewenst contract.

De gemeenten stellen voor om voor de partners in het perceel 1 complexe jeugdhulp, die deelgenomen hebben aan de dialoog en die na de dialoofase afvallen, een onkostenvergoeding te betalen en hen tegemoet te komen in de kosten die ze gemaakt hebben om deel te nemen aan de dialoog. Voorstel is om een budget beschikbaar te stellen van maximaal €50.000 (excl. BTW). Deze zal evenredig worden verdeeld over alle afgefallen jeugdhulpaanbieders na de dialoofase, met een maximum van € 25.000 per jeugdhulpaanbieder.

DEEL B PRESELECTIEDOCUMENT

Begrippenlijst

Aanbestedingsstukken	(Het geheel van) of afzonderlijk bezien: het preselectiedocument, de gunningsleidraad, beide inclusief bijlagen, alsmede nader opgestelde documenten, zoals Nota's van Inlichtingen.
Aanmelding	In de preselectiefase ingediend verzoek tot deelname aan de dialoofase.
Combinatie	Aanbieders die een gezamenlijke Aanmelding/Inschrijving doen. Ook te noemen: Samenwerkingsverband
Gegadigde	Aanbieder of samenwerkingsverband van aanbieders die in de preselectie fase een verzoek tot deelname hebben ingediend.
Geschiktheidseisen	Eisen om te kunnen bepalen of een gegadigde in staat is om de opdracht uit te voeren. Geschiktheidseisen hebben altijd betrekking op de potentiële opdrachtnemer en niet op de opdracht. Een gegadigde dient tenminste aan de geschiktheidseisen te voldoen om deel te mogen nemen aan de verdere procedure.
Hoofdaannemer	Jeugdhulpaanbieder die hoofdverantwoordelijkheid draagt in een hoofd-onderaannemerschap constructie.
Inschrijver	Jeugdhulpaanbieder die een inschrijving heeft gedaan na de dialoofase.
Inschrijving	Ingediende aanbieding van een inschrijver na de dialoofase.
Jeugdhulpaanbieder	Iedere natuurlijk persoon of iedere rechtspersoon die beroepsmatig jeugdhulp verleent.
Onderaannemer	Jeugdhulpaanbieder aan wie de Hoofdaannemer de uitvoering van de dienstverlening voortvloeiend uit de opdracht, in onderaanneming zal geven.
Strategische partner	Jeugdhulpaanbieder of een samenwerkingsverband van jeugdhulpaanbieders die verantwoordelijkheid nemen voor de inhoudelijke transformatieopgave en de financiële opgave.
Penvoerder	Contactpersoon (administratief) vanuit samenwerkingsverband indien aangemeld wordt als samenwerkingsverband.
Samenwerkingsverband	Een samenwerking tussen 2 of meerdere jeugdhulpaanbieders die gezamenlijk deelnemen aan deze verwerving.
Selectiecriteria	Criteria aan de hand waarvan de mate van geschiktheid van geschikte gegadigden beoordeeld wordt om het aantal gegadigden te beperken.
Uitsluitingsgronden	Uitsluitingsgronden zijn een lijst van juridische omstandigheden waarin de gegadigde of inschrijver kan verkeren, die diens uitsluiting verplichten (de verplichte uitsluitingsgronden van Aanbestedingswet art. 2.86) dan wel diens uitsluiting tot gevolg kan hebben (de facultatieve uitsluitingsgronden van Aanbestedingswet art. 2.87).
Regiebehandelaar	Zorgverlener, verantwoordelijk voor de integrale GGZ-behandeling/ dyslexiezorg van de cliënt. Coördineert de inzet van alle betrokken zorgverleners en roept specifieke deskundigheid in als dat nodig is. De regiebehandelaar is academisch geschoold en BIG of SKJ geregistreerd.

PERCEEL 1 COMPLEXE JEUGDHULP

4 Perceel 1: complexe jeugdhulp

Het perceel complexe jeugdhulp omvat onder andere jeugdhulp met verblijf en hoog specialistische jeugdhulp. In dit perceel is de inhoudelijke transformatieopgave groter dan in het perceel enkelvoudige jeugdhulp. Dit perceel willen de gemeenten gunnen aan één of meerdere (samenwerkingsverbanden van) jeugdhulpaanbieders die in staat zijn binnen dit perceel alle hulpvormen voor alle doelgroepen te organiseren. Deze strategisch partners werken mee en dragen bij aan de lange termijn doelstelling en ambitie van deze verwerving, zoals beschreven in de verwervingsstrategie.

4.1 Samen met andere jeugdhulpaanbieders inschrijven

De Opdracht die door middel van deze procedure wordt voorgelegd, is ambitieus. Het is de verwachting dat niet alle jeugdhulpaanbieders in staat zijn om deze volledig zelfstandig uit te voeren. Jeugdhulpaanbieders kunnen gebruik maken van de kennis en expertise van collega jeugdhulpaanbieders en gezamenlijk inschrijven op de Opdracht om zo beter invulling te geven aan de Opdracht.

De Gemeenten realiseren zich dat gezien de planning van deze inkoop, de inhoudelijke integraliteitsvereisten en de huidige coronapandemie het niet eenvoudig is om bij sluiting van de aanmeldtermijn van deze preselectiefase al concrete samenwerkingen te presenteren. Dat is dan ook niet nodig. De Gemeenten willen Gegadigden als volgt tegemoet komen.

1. Aanmelden als samenwerkingsverband kan, in het licht van de beginselen van het aanbestedingsrecht, juridisch en administratief uitdagend zijn. De Gemeenten willen voorkomen dat op basis van onbedoelde formaliteitsvergissingen jeugdhulpaanbieders niet inhoudelijk kunnen worden meegenomen in de procedure en/of beoordeling. Daarom bieden de Gemeenten verschillende mogelijkheden om (vertrouwelijke) vragen te stellen, zowel schriftelijk als “live”. Zie paragraaf 3.4 voor meer details.
2. De Gemeenten stellen geen formaliteitsvereisten aan de wijze waarop u een samenwerking aangaat. Er wordt geen kwalitatief onderscheid gemaakt in de wijze waarop u zich aanmeldt. Hierdoor kunt u volledig zelf invulling geven aan manier waarop u een (eventuele) samenwerking wilt vormgeven. In paragraaf 4.1.1 worden de mogelijkheden van samenwerken toegelicht als ook de wijze hoe u dit kenbaar kan maken aan Gemeenten.
3. U hoeft bij aanmelding nog geen volledig dekkend samenwerkingsverband aan te bieden. In de gunningsfase dient u wel te voldoen aan de integraliteitseis. Bij de Preselectie dient de Gegadigde, als gesteld in Geschiktheidseis 5.3.1.1, ervaring te hebben met het leveren van jeugdhulp van een aantal van de daar beschreven producten.

In de dialoof fase wordt afgesproken wat vanuit de integraliteitsvereiste minimaal door een Gegadigde geboden moet worden. Bij inschrijving tijdens de gunningsfase moet de Gegadigde voldoen aan deze minimale integraliteitsvereiste. Gegadigden kunnen aan deze eis voldoen door met meer jeugdhulpaanbieders een samenwerking aan te gaan.

4.1.1 Aanmelden als ‘Samenwerkingsverband’

Als u zich niet zelfstandig aanmeldt, dan meldt u zich voor de Gemeenten aan als een ‘samenwerkingsverband’. Onder een Samenwerkingsverband worden alle Aanmeldingen geschaard die in samenwerking met meerdere jeugdhulpaanbieders gedaan worden. Een ‘Samenwerkingsverband’ kent in deze aanbesteding verschillende varianten, die hieronder worden

uitgewerkt. De Gemeenten hebben hierin geen voorkeur. Het is aan u, als jeugdhulpaanbieder, om een keuze te maken in de wijze waarop u zich wilt aanmelden voor deze procedure.

4.1.1.1 Aanmelden als Combinatie

Aanmelden als Combinatie betekent dat u zich samen met (een) andere jeugdhulpaanbieder(s) opwerpt als Inschrijver. Elke Jeugdhulpaanbieder is in de Combinatie zelfstandig voor 100% aansprakelijk voor uitvoering van de overeenkomst. Bij een Aanmelding als een Combinatie vragen wij u om een penvoerder aan te wijzen.

Mocht u zich aanmelden als een Combinatie, dan mag u alle kennis en ervaring van alle deelnemers aan de Combinatie inbrengen voor de Opdracht. Leden van de Combinatie mogen geen zelfstandige Aanmelding meer doen, of zich als lid van een andere Combinatie aanmelden. Ook mag u zich niet beschikbaar stellen als Onderaannemer van een andere Aanmelding indien dit de mededinging schaadt.

Tenslotte tellen de Gemeenten een Aanmelding als een Combinatie als één Aanmelding. Ongeacht de omvang van de Combinatie en de hoeveelheid jeugdhulpaanbidders die hierin deelnemen.

Als u wilt aanmelden als een Combinatie dan geeft u dit aan in het UEA. Bij Deel IIA 'wijze van deelneming' schrijft u de rechtspersonen die deelnemen. Let u erop dat ALLE leden van de Combinatie afzonderlijk een UEA dienen in te vullen!

4.1.1.2 Aanmelden met een hoofd-onderaannemingsconstructie

Alle samenwerkingen anders dan een Combinatie (zoals bedoeld in paragraaf 4.1.1.1) is voor de Gemeenten een hoofd-onderaannemingsconstructie. De collega jeugdhulpaanbidders die onder aanvoering van een hoofdjeugdhulpaanbieder worden ingezet moet u zoveel als mogelijk kenbaar maken bij Aanmelding. Het is niet nodig dat de samenwerking tussen de hoofdjeugdhulpaanbieder en collega jeugdhulpaanbieder geformaliseerd is in de vorm van bijvoorbeeld een overeenkomst. Hoe u vorm geeft aan de samenwerking is aan u.

Wel is het zo dat de Gemeenten zo veel als mogelijk transparantie van u vragen ten aanzien van de inzet van Onderaannemers. U dient deze Onderaannemers te noemen in deel IID van het UEA. Deze Onderaannemers zijn NIET verplicht ook nog zelf een UEA in te vullen.

Een jeugdhulpaanbieder kan door meerdere hoofdjeugdhulpaanbidders worden ingezet als Onderaannemer, zolang de mededinging maar niet wordt geschaad.

4.1.1.3 Aanmelden met een 'beroep op derden'

In deze procedure stellen de Gemeenten eisen aan uw 'technische bekwaamheid' (zie 5.3.1). Als u niet zelfstandig aan deze eisen kunt voldoen (bijvoorbeeld omdat er sprake is van een geconsolideerde jaarrekening, of omdat u niet zelfstandig kunt voldoen aan de referentie eisen) dan kunt u hiervoor een andere jeugdhulpaanbieder of moederorganisatie inzetten. Als u een andere jeugdhulpaanbieder of moederorganisatie moet inzetten om aan de eisen te voldoen dan spreken de Gemeenten van een 'beroep op derden'.

In feite zijn dit ook Onderaannemers zoals bedoeld in de paragraaf 4.1.1.2. Echter omdat u de andere jeugdhulpaanbieder of moederorganisatie MOET inzetten om te voldoen aan de eisen, verplichten de Gemeenten u om deze jeugdhulpaanbieder of moederorganisatie ook daadwerkelijk in te zetten gedurende de uitvoering van de overeenkomst. Indien u een andere jeugdhulpaanbieder gebruikt om te voldoen aan de Geschiktheidseisen, dan dient u een formulier 'beroep op derden' bij uw Inschrijving toe te voegen. Hiervoor is een format beschikbaar, toegevoegd als bijlage.

Als u een moederorganisatie of andere jeugdhulpaanbieder gebruikt om te voldoen aan de financiële geschiktheid dan dient u een garantstellingsverklaring toe te voegen aan uw Inschrijving. Hiervoor is een format beschikbaar, toegevoegd als bijlage.

U dient in de UEA onder Deel II C 'Informatie over beroep op draagkracht van andere entiteiten' aan te geven op welke moederorganisaties en jeugdhulpaanbieders u een beroep doet om te voldoen aan de eisen.

LET OP! De moederorganisatie of andere jeugdhulpaanbieder die in deze categorie vallen dienen tevens ieder apart een UEA in te vullen.

4.1.2 Samenwerkingen na selectie en voorlopige gunning

Het is mogelijk dat u NA de selectie en voorlopige gunning tot inzicht komt dat het bestaande Samenwerkingsverband gewijzigd moet worden om beter aan de vraag te kunnen voldoen. Hieronder worden de mogelijkheden geschetst.

4.1.2.1 Jeugdhulpaanbieders laten afvallen in het Samenwerkingsverband

In het geval leden van het Samenwerkingsverband willen uitstappen, gelden de volgende restricties. Voor leden van een Combinatie (paragraaf 4.1.1.1) en jeugdhulpaanbieders en/of moederorganisaties waarop u een beroep heeft gedaan in het kader van uw geschiktheid (paragraaf 5.3.1.3) geldt de stelregel dat deze niet meer kunnen uitstappen. Dit zou mogelijk consequenties kunnen hebben voor de geschiktheid van het Samenwerkingsverband als geheel. Aangeraden wordt om, wanneer u zich wilt aanmelden als een Combinatie of gebruik wilt maken van een jeugdhulpaanbieder om te voldoen aan de Geschiktheidseisen, dit weloverwogen te doen. U bent in principe gedurende de gehele aanbestedings- en contracttermijn aan elkaar verbonden.

Dit is anders voor jeugdhulpaanbieders die worden ingezet als Onderaannemer zoals bedoeld in paragraaf 4.1.1.3 U kunt Jeugdhulpaanbieders in deze categorie in principe vrijelijk inwisselen en laten afvallen.

Voor alle wisselingen geldt dat u deze vooraf ter verificatie voor dient te leggen aan de Gemeenten voor akkoord. De Gemeenten zullen wijzigingen in het Samenwerkingsverband niet op onredelijke gronden weigeren. Wel moet de wijzigingen in het Samenwerkingsverband altijd een positief inhoudelijk effect hebben op de uitvoering van de overeenkomst om de wijziging goed te laten keuren.

4.1.2.2 Jeugdhulpaanbieders toevoegen aan het Samenwerkingsverband

Het is in vrijwel alle gevallen mogelijk om later jeugdhulpaanbieders te laten aansluiten bij een Samenwerkingsverband. Jeugdhulpaanbieders die zelfstandig gecontracteerd zijn kunnen met andere jeugdhulpaanbieders alsnog een samenwerkingsverband starten. Jeugdhulpaanbieders die zich hebben aangemeld, maar niet geselecteerd worden voor de dialoofase kunnen samenwerking zoeken en aansluiting zoeken bij een samenwerkingsverband of een jeugdhulpaanbieder die een zelfstandig contract heeft. De restrictie voor het toevoegen van jeugdhulpaanbieders is dat de betreffende jeugdhulpaanbieder niet mag verkeren in de situaties van de Uitsluitingsgronden (zie paragraaf 5.1 en 5.2) en niet al lid is van een combinatie. De toe te voegen jeugdhulpaanbieder mag wel onderaannemer zijn in een ander Samenwerkingsverband. Om dit te kunnen verifiëren dient u deze wijziging vooraf kenbaar te maken aan de Gemeenten zodat deze de noodzakelijke controle kan uitvoeren.

5 Selectiefase voor aanvang dialoofase

Aan de hand van de onderstaande gegevens wordt vastgesteld of er Uitsluitingsgronden op de Gegadigde(n) van toepassing zijn. Ook wordt de geschiktheid van de Gegadigde(n) vastgesteld aan de hand van de zogeheten Geschiktheidseisen. Indien blijkt dat een Gegadigde niet voldoet aan de gevraagde eisen, leggen de Gemeenten de Aanmelding ter zijde en wordt verder niet inhoudelijk beoordeeld. De gestelde eisen gelden zowel voor een zelfstandige Aanmelding als voor een Aanmelding als samenwerkingsverband, zoals bijvoorbeeld een Combinatie, tenzij anders is vermeld.

U komt in aanmerking voor deelname aan de dialoofase wanneer:

1. Geen van de Uitsluitingsgronden op u, uw combinant(en) en uw eventuele Onderaannemers (waarop u zich beroept om te voldoen aan de Geschiktheidseisen) van toepassing zijn. Deze zijn uitgewerkt in paragraaf 5.2.
2. U voldoet aan de Geschiktheidseisen. Deze zijn uitgewerkt in paragraaf 5.3.

Elke Aanmelding die niet voldoet aan alle Geschiktheidseisen of waarop één of meer van de Uitsluitingsgronden op van toepassing zijn, valt af. De Gemeenten behouden het recht om bij de voorlopige selectie de officiële bewijsstukken, die behoren bij de Geschiktheidseisen van de Gegadigden die voorlopig als Gegadigden geselecteerd zijn, op te vragen.

5.1 Uniform Europees Aanbestedingsdocument (UEA)

De Gegadigde dient het UEA in te vullen en in te dienen als onderdeel van de Aanmelding. Hiermee levert de Gegadigde onder andere zijn bedrijfsgegevens aan en geeft aan of hij in samenwerking met andere ondernemingen inschrijft. Het UEA is als Bijlage X aan dit document toegevoegd.

5.1.1 Indien Gegadigde gebruikt maakt van Derde(n)

Indien de Gegadigde voor het voldoen aan de Geschiktheidseisen gebruik maakt van een Onderaannemer dan wordt een dergelijk Onderaannemer een Derde genoemd. In een dergelijk geval overlegt de Gegadigde voor elke Derde, een Derde(n)verklaring, zoals opgenomen in Bijlage 6 en een door de Derde ingevuld UEA. Op de Derde mogen eveneens geen van de gestelde Uitsluitingsgronden van toepassing zijn.

5.2 Uitsluitingsgronden

De Gemeenten sluiten van deelneming aan de aanbestedingsprocedure of de Opdracht iedere ondernemer uit waarop een of meer van de (facultatieve) Uitsluitingsgronden, zoals opgenomen in de UEA en geldend voor deze aanbesteding van toepassing zijn. Tenzij de ondernemer kan aantonen dat hij voldoende maatregelen heeft genomen om zijn betrouwbaarheid aan te tonen en de Gemeenten dat bewijs toereikend achten. Gegadigde dient aan te geven of een of meer van deze Uitsluitingsgronden op hem van toepassing zijn door middel van invulling en overlegging van de UEA, onderdeel III.

Dit betreft:

1. De Uitsluitingsgronden zoals ook opgenomen in het UEA bij onderdeel deel III, sub a. De Gemeenten kunnen aan de winnende Gegadigde(n) een bewijsstuk ten aanzien van

- integriteit vragen, de zogenaamde 'Gedragsverklaring aanbesteden' (GVA), niet ouder dan 2 jaar.
2. De facultatieve Uitsluitingsgronden zoals door de Gemeenten van toepassing verklaart en aangevinkt in het UEA, onder deel III, sub b en c. De Gemeenten kunnen aan de winnende Gegadigde(s) hiertoe de bewijsstukken opvragen, zoals genoemd in artikel 2.89 van de Aanbestedingswet:
 - a. Uittreksel van het handelsregister, niet ouder dan 6 maanden.
 - b. Gedragsverklaring aanbesteden, niet ouder dan 2 jaar.
 - c. Verklaring Betalingsgedrag nakoming fiscale verplichtingen van de Belastingdienst, niet ouder dan 6 maanden.

5.2.1 Ernstige beroepsfout en past performance

Het Uniform Europees Aanbestedingsdocument vraagt u tevens of uw onderneming zich schuldig heeft gemaakt aan ernstige beroepsfouten. Ernstige beroepsfouten zien op de integriteit van uw onderneming. Het omvat elk onrechtmatig gedrag dat invloed heeft op de professionele geloofwaardigheid. Hierbij is het volgende van belang. De Gemeenten vinden dat uw onderneming in ieder geval een ernstige beroepsfout heeft begaan indien uw onderneming (waar ook haar medewerkers, vertegenwoordigers en ondergeschikten onder vallen) met kwade opzet voordeel verschaft of heeft verschaft aan een medewerker, ondergeschikte of vertegenwoordiger van de gemeente. De gemeente vindt dat uw onderneming zich schuldig heeft gemaakt aan een aanzienlijke of voortdurende tekortkoming in een overheidsopdracht, indien uw onderneming zich bij eerdere (overheids)Opdrachten schuldig heeft gemaakt aan grove wanprestatie of (wan)gedrag dat ernstige twijfel doet rijzen aan de betrouwbaarheid van uw onderneming.

De gemeente kan bij deze aanbestedingsprocedure gebruik maken van de Wet Bevordering Integriteitsbeoordelingen door het openbaar bestuur (hierna: Wet Bibob) om te toetsen of er bij een Jeugdhulpaanbieder sprake is van één van de verplichte of facultatieve Uitsluitingsgronden, waaronder de hierboven genoemde ernstige beroepsfout. De gemeente kan hierover aan het Landelijk Bureau Bibob advies vragen. Het advies dat het Landelijk Bureau Bibob op basis van de uitkomst van haar onderzoek zal uitbrengen, is voor de gemeente niet bindend. De gemeente beoordeelt een Jeugdhulpaanbieder zelf, mede aan de hand van het advies.

De gemeente kan in geval van toepassing van de Wet Bibob aan een Jeugdhulpaanbieder verzoeken een vragenformulier als bedoeld in artikel 30, vijfde lid van de Wet Bibob in te vullen. Dit vragenformulier is erop gericht gegevens te verkrijgen, zodat het Landelijk Bureau Bibob onderzoek kan doen. U bent dan verplicht de voor het onderzoek noodzakelijke gegevens en bescheiden te verschaffen. Indien u weigert om (voldoende) gegevens te verschaffen, wordt u uitgesloten van de verdere aanbestedingsprocedure.

5.2.2 Officiële bewijsstukken

De gemeente behoudt het recht om bij de voorlopige selectie aan u, en eventuele Onderaannemers, de officiële bewijsstukken die behoren bij de Geschiktheidseisen en Uitsluitingsgronden op te vragen. Voor zover de desbetreffende bewijsstukken niet rechtstreeks en kosteloos door raadpleging van een nationale databank zijn te verkrijgen. Omwille van de reductie van de administratieve lasten hoeft u nog geen bewijsmiddelen bij aanmelding aan te vragen of te overleggen, dit is pas nodig bij voorlopige selectie.

Het betreft in ieder geval de volgende verklaringen:

1. Gedragsverklaring Aanbesteden (GVA), aan te vragen via de link:
<https://www.justis.nl/producten/gva/gva-aanvragen/index.aspx>

2. Verklaring betalingsgedrag nakoming fiscale verplichtingen, aan te vragen via de link: https://www.belastingdienst.nl/wps/wcm/connect/bldcontentnl/themaoverstijgend/programma_s_en_formulieren/verklaring_betalingsgedrag_nakoming_fiscale_verplichtingen.

Bewijsmiddelen controleren wij op de volgende manier:

1. Indien u (voorlopig) geselecteerd bent voor deelname aan de dialoog, en u bent in het bezit van nog geldige verklaringen dan verzoeken wij u deze te overleggen. Wij controleren deze vervolgens en wanneer de bewijsmiddelen voldoen hoeft u verder niets meer te doen. Wanneer de verklaringen niet voldoen, omdat ze bijvoorbeeld te oud zijn, of niet het juiste bewijsmiddel betreft, wordt u in de gelegenheid gesteld om volgens het hierna beschreven punt 2 alsnog een geldig en juist bewijsmiddel aan te vragen.
2. Bent u nog niet in het bezit van (een) geldige verklaring(en) dan kunt u deze na voorlopige selectie opvragen via bovenstaande links. U bent verplicht deze aanvraag binnen 5 werkdagen na het ontvangen van het bericht dat u geselecteerd bent aan te vragen. Na ontvangst van het bewijsmiddel stuurt u deze direct (digitaal) door naar de regio ter controle. Wanneer wij de juiste bewijsmiddelen hebben ontvangen, en deze voldoen aan de vereiste hoeft u verder niets meer te doen.
3. Justis zal in het algemeen binnen 8 weken de GVA afgeven. Wanneer er sprake is van relevante gegevens waardoor een beoordeling moet volgen kunnen zij deze termijn met nogmaals 8 weken verlengen. Wanneer Justis besluit tot het verlengen van de termijn dient u dit per ommekeer te melden aan de regio.
4. Ten aanzien van de verklaring betalingsgedrag nakoming fiscale verplichtingen meldt de belastingdienst dat zij binnen 10 werkdagen met een reactie komen. U stelt ons binnen 5 werkdagen op de hoogte van deze reactie.
5. Jeugdhulpaanbieders die de GVA of de Verklaring betalingsgedrag nakoming fiscale verplichtingen uiteindelijk niet kunnen overhandigen of deze niet tijdig hebben aangevraagd worden uitgesloten van verdere deelname aan de aanbesteding, ongeacht in welke fase de aanbesteding zich dan bevindt.

Let u er alstublieft op dat u de juiste verklaringen aanvraagt. Zo wordt de GVA soms verward met de Verklaring omtrent Gedrag (VOG) en de 'Verklaring betalingsgedrag nakoming fiscale verplichtingen' soms verward met of de "Verklaring betalingsgedrag inlenersaansprakelijkheid" of de 'Verklaring betalingsgedrag ketenaansprakelijkheid'. Wanneer u bewijsmiddelen aanvraagt dient u uitsluitend de 'Gedragsverklaring Aanbesteden' en de 'Verklaring betalingsgedrag nakoming fiscale verplichtingen'¹ aan te vragen.

5.3 Geschiktheidseisen

5.3.1 "Technische" bekwaamheid

5.3.1.1 Opedane ervaring

U dient aan te tonen dat u ervaring heeft met de onderhavige dienstverlening. Daarom dient u aan te kunnen tonen dat u over de volgende kerncompetentie(s) beschikt (productdefinities in bijlage 1):

¹ De belastingdienst schrijft op haar website "Controleer of u het juiste aanvraagformulier voor uw situatie gebruikt: Leent u personeel uit aan een andere onderneming? Vraag dan de 'Verklaring betalingsgedrag inlenersaansprakelijkheid' aan. Bent u een onderaannemer? Vraag dan de 'Verklaring betalingsgedrag ketenaansprakelijkheid' aan. Wij kunnen uw aanvraag alleen (tijdig) verwerken, als u het formulier juist en volledig invult.". Dat kan verwarrend zijn. Wij benadrukken dat u uitsluitend de 'Verklaring betalingsgedrag nakoming fiscale verplichtingen' dient aan te vragen.

Ervaring in het leveren van de volgende vormen van jeugdhulp:

- A. Producten ambulante
U dient aan te tonen ervaring te hebben met tenminste één van onderstaande ambulante producten
- Ambulante begeleiding
 - Ambulante spoedhulp
 - Gezinsbegeleiding
- B. Producten dagbesteding
U dient aan te tonen ervaring te hebben met producten dagbesteding
- C. Producten behandeling
U dient aan te tonen ervaring te hebben met tenminste één van onderstaande ambulante producten
- Behandeling individueel (zowel JOH als basis en specialistische GGZ)
 - Behandeling groep
- D. Producten verblijf
U dient per verblijfstype uw ervaring met tenminste één van de verblijfsproducten aan te tonen.
- D1. Verblijfstype 1
- Kort verblijf (ook voor jongvolwassenen)
 - Pleegzorg (regulier, deeltijd en crisis)
 - Gezinshuis
 - Fasehuis, kamertraining (ook voor jongvolwassenen)
- D2. Verblijfstype 2
- Verblijf open setting (regulier en crisis)
 - Verblijf klinische bedden (regulier en crisis)
 - Verblijf residentiele setting zwaar (regulier en crisis)
 - Jeugdzorgplus

Bovenstaande ervaring dienen te zijn opgedaan voor een gemeentelijke of regionale opdrachtgever en dient gedeclareerd te zijn met gebruikmaking van een AGB code. Dit toont u aan door bij uw Aanmelding een ingevulde Bijlage 4 'Opgedane ervaring' toe te voegen. Hieruit blijkt dat u de daarin genoemde diensten heeft uitgevoerd, als hoofdaannemer, als Onderaannemer of als lid van een Combinatie.

Indien u inschrijft als Samenwerkingsverband, is het toegestaan dat referenties door verschillende leden van het Samenwerkingsverband zijn opgedaan.

In geval van een Combinatie geldt dat u daadwerkelijk betrokken moet zijn geweest bij de uitvoering van de relevante werkzaamheden, opgenomen in de gestelde Geschiktheidseisen, zoals opgenomen in deze paragraaf. Voor elk van de hiervoor genoemde kerncompetenties geldt dat u één relevante referentieopdracht dient te overleggen. Het is ook toegestaan om één referentieproject te gebruiken om aan te tonen dat u aan meerdere of alle van de gestelde kerncompetentie(s) voldoet. Indien er gebruik wordt gemaakt van een referentieopdracht waarbij u als Combinatie de referentieopdracht heeft uitgevoerd, moet duidelijk worden aangegeven welk deel u heeft uitgevoerd. Alleen het

daadwerkelijk door u uitgevoerde deel van de referentieopdracht mag als zodanig gebruikt worden ter voldoening aan de Geschiktheidseisen.

De referentieopdracht dient te zijn uitgevoerd gedurende de afgelopen drie jaar, gerekend vanaf de publicatiedatum van dit preselectiedocument. De Gemeenten kunnen actief de door u opgegeven referentie(s) verifiëren bij de door u opgegeven referenten bij uw Aanmelding. Hierbij zal worden gecontroleerd of u de door u opgegeven dienstverlening daadwerkelijk heeft uitgevoerd conform de gestelde kerncompetentie(s).

Bij verificatie van de referenties zullen de Gemeenten de door u opgegeven referent vragen om binnen vijf werkdagen schriftelijk te bevestigen dat uw referentieopdracht heeft voldaan aan de betreffende kerncompetentie(s). De Gemeenten benaderen de referent op het door u in het formulier opgave referentieprojecten opgegeven e-mailadres en/ of telefoonnummer van de referent. Eventueel verkeerd opgegeven (contactgegevens van de) referenten zijn voor uw rekening en risico. Indien de referent niet binnen vijf werkdagen na versturing van de e-mail aan hem/haar per e-mail aan de Gemeenten heeft bevestigd dat aan de kerncompetentie(s) is voldaan, dan verzoeken de Gemeenten aan u om binnen vijf werkdagen aan te tonen dat de referentie voldoet aan de gestelde kerncompetentie(s). Indien u naar oordeel van de Gemeenten dan niet aantoont dat u voldoet aan de gestelde kerncompetentie(s), dan voldoet u niet aan de minimeisen omtrent de vakbekwaamheid en kan de gemeente u uitsluiten van verdere deelneming aan de procedure.

De Gemeenten kunnen in voorkomende gevallen beslissen om de reactietermijn van de referent of van u te verlengen. Dit delen de Gemeenten dan expliciet aan u mee. In verband met de voortgang van dit verificatieproces verzoeken de Gemeenten u de contactpersoon van de door u op te geven referent ervan op de hoogte te stellen dat de gemeente contact kan opnemen.

5.4 Selectiecriteria

Als u voldoet aan de gestelde Geschiktheidscriteria, controleren we vervolgens uw Aanmelding op onderstaande selectiecriteria.

5.4.1 Selectie criterium 1: Visie uitvoering integrale opdracht en onderlinge samenwerking

5.4.1.1 Inleiding

In de transformatie streven de Gemeenten naar een ontschot aanbod dat niet gebonden is aan de oude sectorale indeling. Op basis van de hulpvraag van jeugdige en zijn gezin én de situatie willen we dat de best passende hulp of ondersteuning geboden wordt. Hierbij streven we samen met de samenwerkingspartners naar een nauwe verbinding met de leefwereld van de jeugdige en het gezin.

De Gemeenten gaan dit realiseren door Jeugdhulpaanbieders (eventueel in samenwerking) te vragen om alle (specialistische) jeugdhulp te kunnen bieden wanneer dit nodig is vanuit de behoefte van de jeugdigen en hun gezinnen. Deze hulp of ondersteuning sluit aan bij de al aanwezige of te activeren hulp of ondersteuning uit het eigen sociale netwerk of ondersteuning vanuit vrij toegankelijke voorzieningen in de lokale sociale basis.

Het realiseren van de transformatie komt wat betreft de uitvoering voor een belangrijk deel bij u te liggen als strategische partner. De samenwerking tussen de verschillende strategische partners onderling én samenwerking met de gemeente wordt nog belangrijker dan het voorheen was, maar is randvoorwaardelijk om de transformatie te realiseren.

Met deze opdracht wordt, naast het bieden van jeugdhulp, ook uitvoering gegeven aan de transformatie van de gespecialiseerde jeugdhulp. Er moet actief gestuurd worden op de gewenste veranderingen en doelstellingen.

Wij willen jeugdhulpaanbieders in staat stellen het juiste te doen voor de jeugdige.

5.4.1.2 Doelstelling

Wij willen een match met onze toekomstige strategische partners op het gebied van visie op integrale specialistische jeugdhulp. Wij willen weten wat uw visie is op deze samenwerking en hoe u deze vorm gaat geven. Daarnaast willen wij weten wat uw visie is op de integraliteit van de Opdracht en hoe u denkt dit vorm te geven. Hierbij zoeken wij strategische partners die in staat zijn om uit de eigen schaduw te stappen en die bereid zijn om in gezamenlijkheid (strategische partners en Gemeenten) samen te werken en verantwoordelijkheid te nemen om de transformatie van het gespecialiseerde jeugdhulpstelsel vorm te geven.

Doel is om Gegadigde(n) te selecteren die:

- het brede jeugdhulpaanbod kunnen bieden, eventueel in samenwerking;
- meewerken en bijdrage aan onze transformatie;
- kunnen samenwerken in de brede context van jeugdhulp;
- de doelstellingen en ambities onderschrijven (zoals genoemd in hoofdstuk 3 en de verwervingsstrategie);
- het meest bekwaam zijn om de Opdracht (hoofdstuk 4) zo succesvol mogelijk uit te voeren.

5.4.1.3 Vraagstelling

De Gemeenten zijn voor dit selectiecriteria geïnteresseerd in uw visie op de onderlinge samenwerking binnen uw samenwerkingsverband. U wordt gevraagd uw visie te geven op de onderstaande zaken. Deze zaken zijn essentieel bij de integrale Opdracht.

- a. Hoe ziet u uw toekomstige toegevoegde waarde bij het realiseren van de inhoudelijke uitgangspunten zoals genoemd in paragraaf 2.4 in de verwervingsstrategie?
- b. Ontschotten en integrale jeugdhulp bieden, vraagt om een andere invulling van de jeugdhulp, en om andere wijze van samenwerken, zowel intern, binnen de eigen organisaties als met externe partners. Mogelijk dat u voor deze opdracht een samenwerkingsverband bent gestart. Wij zouden graag inzicht willen krijgen in uw visie op deze interne en eventuele externe samenwerking in relatie tot deze opdracht. Wat is wat u betreft de essentie en visie van deze samenwerking?

Besteed hierbij aandacht aan de volgende vragen:

- Wanneer u ervoor heeft gekozen om in samenwerking met andere jeugdhulpaanbieders aan te melden, kunt u dan iets zeggen over de visie achter deze samenwerking? Wij zouden graag inzicht krijgen in waarom u voor deze samenstelling heeft gekozen, en wat uw visie is op de doorontwikkeling van deze samenwerking gedurende de looptijd van de overeenkomst.
- Ook wanneer samenwerking met andere Jeugdhulpaanbieders voor u niet noodzakelijk is en u zich dus zelfstandig aanmeldt op deze aanbesteding, is het onze verwachting dat de interne samenwerking binnen uw organisatie ook op een andere manier moet worden vormgegeven. Ook hierin krijgen de Gemeenten graag inzicht in uw visie wat deze opdracht voor de doorontwikkeling van de interne samenwerking tussen de verschillende disciplines in uw instelling betekent.
- Samenwerken vanuit een ander opdracht kader brengt kansen en risico's voor de samenwerking met zich mee. Bijvoorbeeld op het gebied van kwaliteit, werken vanuit een gemeenschappelijk doel, innovatie en slagkracht, en het bepalen van de onderlinge

rollen en verantwoordelijkheden. Mogelijk heeft u zelf nog andere onderwerpen die raken aan de kansen en risico's. Wij willen graag inzicht krijgen in uw visie op deze kansen en risico's.

Uw antwoord bestaat uit maximaal 2400 woorden, inclusief eventuele bijlagen. Tekst geplaatst in afbeeldingen en tabellen tellen mee in het totale woorden aantal. Indien u meer woorden indient dan gevraagd, worden deze extra woorden niet meegenomen in de beoordeling.

5.4.1.4 Beoordelingsrichtlijn

Score	Richtlijn
Voldoende	Naar het oordeel van het beoordelingsteam heeft de Gegadigde informatie verstrekt waaruit blijkt dat voldoende aangesloten wordt bij de visie van de Gemeenten om als strategische partner deel te kunnen nemen in de dialoofase. Alle of de meeste van de elementen en aspecten zijn inhoudelijk goed beantwoord.
Onvoldoende	Naar het oordeel van het beoordelingsteam heeft de Gegadigde informatie verstrekt waaruit blijkt dat onvoldoende aangesloten wordt bij de visie van de Gemeenten om als strategische partner deel te kunnen nemen in de dialoofase. Alle of de meeste van de elementen en aspecten zijn inhoudelijk niet, slecht of minimaal beantwoord. De inhoud is niet concreet en/of niet realistisch en/of niet onderbouwd. Beantwoording getuigt van onvoldoende mate van inzicht in de essentiële problematieken en de verstrekte informatie biedt geen wezenlijke oplossingen. Beantwoording heeft zeer weinig of geen toegevoegde waarde en geeft weinig vertrouwen in het kwalitatief voldoende mate realiseren van de Opdracht en de achterliggende doelstellingen.

5.4.2 Selectiecriteria 2: visie op integrale ondersteuning bij (meervoudige) problematiek jeugdige/gezin

5.4.2.1 Inleiding

Naast de samenwerkingspartners waarmee u inschrijft op deze aanbesteding, zijn er nog andere (externe) partijen waarmee de samenwerking gezocht dient te worden om integrale ondersteuning te kunnen leveren en de jeugdige in staat te stellen om zoveel mogelijk zelf te doen.

De Gemeenten handelen bij voorkeur preventief vanuit vroegsignalering en richten zich op het voorkomen van problemen en/of het voorkomen dat problemen verergeren. Daarnaast is samenhang en samenwerking nodig tussen betrokken (zoals het onderwijs en informeel en professionele organisaties in het voorveld) en de gespecialiseerde jeugdhulp, om (blijvende) uitstroom uit de gespecialiseerde jeugdhulp te kunnen realiseren. Het vraagt samenwerking met alle betrokken partijen in het sociale domein, wat een belangrijke succesfactor is voor het behalen van de transformatieopgaven.

5.4.2.2 Doelstelling

Het doel is om Gegadigden te selecteren die de samenhang en samenwerking verbeteren en versterken. Hierbij houden de partners rekening met wat al ontwikkeld is en met lokale verschillen.

5.4.2.3 Vraagstelling visie

Wij zijn in deze fase op zoek naar Gegadigden die voldoende aantonen dat zij kennis hebben van de complexiteit bij integrale ondersteuning. Bij dit criterium vragen wij uw visie op de uitvoeringspraktijk met de samenwerking met externe partners, buiten de samenwerking waarmee u zich inschrijft.

- a. Wat is uw visie op normaliseren en welke bijdrage kunt u daar aan leveren? Beschrijf vanuit perspectief vanuit jeugdige en gezin. Besteed hierbij in ieder geval aandacht aan:
 - Zelfredzaamheid;
 - Betrekken van gezin en netwerk;
 - betrekken van voorveld.
- b. Bij deze nieuwe verwerving komt er meer focus te liggen op samenwerking en verbinding. Ook met partijen buiten het samenwerkingsverband waarmee u inschrijft. Hoe kijkt u tegen deze samenwerking aan en welke kansen ziet u? Besteed bij uw antwoord in ieder geval aandacht aan de samenwerking met:
 - Actoren en betrokkenen in de leefwereld van de jeugdige;
 - Hulp en ondersteuning aan volwassenen;
 - Verwijzers/toegang;
 - Ervaringsdeskundigen;
 - De Gemeenten.
- c. De transformatie verlangt van alle partijen dat er doorlopend wordt meebewogen. Beschrijf u visie hierop. Besteed hierbij aandacht aan:
 - Wat doet u zelf om constant te blijven leren en veranderen;
 - Hoe draagt u bij blijvend en doorlopend bij aan de transformatie.

Beschrijf uw visie en gebruik hiervoor maximaal 1600 woorden. Inclusief eventuele bijlagen. Tekst geplaatst in afbeeldingen en tabellen tellen mee in het totale woorden aantal. Indien u meer woorden indient dan gevraagd, worden deze extra woorden niet meegenomen in de beoordeling.

5.4.2.4 Vraagstelling toepassing visie in casus verband

Vanuit uw hierboven beschreven visie op integrale ondersteuning bij (meervoudige) problematiek van de jeugdige en/of het gezin in de praktijk, vragen de Gemeenten u aan te geven wat er vanuit uw visie wezenlijk verandert voor de jeugdige en/of het gezin ten opzichte van de huidige situatie. Dit aan de hand van onderstaande casusbeschrijving.

In uw beschrijving maakt u gebruik van de punten a, b en c zoals genoemd onder 5.4.2.3. Het gaat in uw uitwerking dus niet om de daadwerkelijke zorginhoudelijke oplossing en/of behandeling, het gaat erom wat de jeugdige en/of het gezin merken van uw integrale aanpak.

Gebruik hiervoor maximaal 800 woorden. Inclusief eventuele bijlagen. Tekst geplaatst in afbeeldingen en tabellen tellen mee in het totale woorden aantal. Indien u meer woorden indient dan gevraagd, worden deze extra woorden niet meegenomen in de beoordeling.

Inleiding

Het is maandagochtend, november 2024, wanneer Jolanda de auto verlaat die ze zojuist heeft geparkeerd. Sinds kort heeft Jolanda een nieuwe baan en de afgelopen weken stonden in het teken van kennismaken, meelopen met collega's en trainingen. Hoewel ze veel ervaring in het werkveld heeft, is ze toch licht nerveus voor de bijeenkomst waarin ze haar aanpak voor haar eerste casus over Lina en Damin de Jong zal bespreken. Jolanda heeft duidelijk ideeën over wat er nodig is voor dit gezin.

De casus familie de Jong

Dennis en Yasmin hebben elkaar leren kennen op de sportvereniging. Yasmin is sportief, sociaal en enigszins perfectionistisch ingesteld. Dennis sport op hoog niveau. In 2012 zijn Dennis en Yasmin getrouwd. In 2014 werd Lina (nu 10 jaar oud) geboren en in 2020 hun zoon Damin (nu 3,5 jaar oud).

Dennis komt uit een gezin met twee jongere broers en is in IJmond opgegroeid. Zijn ouders leven nog en hij heeft een goede band met ze.

Yasmin is geboren in Baarn, maar haar middelbare jeugd heeft ze in de Kennemerland doorgebracht. Ze heeft een jongere zus. Tien jaar geleden is haar vader overleden en haar moeder is toen terug naar Baarn verhuisd. Haar zusje doet veel mantelzorg voor hun moeder. Zoals de grote boodschappen, hun moeder naar het ziekenhuis rijden of andere afspraken en de tuin onderhouden. Yasmin voelt zich door de inzet van haar zusje naar hun moeder toe tekort schieten en schuldig dat zij niet meer doet, hoewel Yasmin ook mantelzorg verleent.

Dennis en Yasmin hebben een druk leven en halen veel voldoening uit hun werk, de sportvereniging en familie en vrienden. Hij traint het team van Lina op woensdagmiddag. Dat zijn echte vader-dochter uitjes. Lina is een vrolijk en rustig introvert meisje. Ze vindt het soms wel lastig dat haar vader haar traint, vooral als haar vader aanwijzingen geeft. Het lijkt wel alsof haar vader voor haar de lat hoger legt dan voor haar teamgenoten. Ze moet altijd 100% geven in de training.

Op school kan Lina goed meekomen. Ze haalt goede cijfers (ruim gemiddeld), ze is sociaal en geliefd bij andere kinderen. Ze heeft goed contact met haar juf, al vindt Lina haar soms wat streng.

Ook Yasmin is nog actief op de sportvereniging en ze draait als vrijwilligster regelmatig kantine-diensten. Yasmin heeft soms moeite met het vinden van een goede balans; ze vraagt veel van zichzelf, beleeft daar ook plezier aan, maar soms is het haar te veel. De opvoeding van Damin valt haar soms zwaar. Hij is een heel ander kind dan Lina en trager van begrip. Hij was laat met alles, maar dat schijnen jongens sowieso te hebben. Maar ook vergeleken met zijn neefjes, die maar een paar maanden qua leeftijd van elkaar verschillen, is Damin wel erg traag. Hiermee stelt Damin het geduld van Yasmin op de proef en steeds meer merkt Yasmin dat het haar moeite kost om haar ongeduld niet te laten blijken. Hij kan ook af en toe verschrikkelijk boos zijn. Hij zet het dan op een krijsen en Yasmin heeft geen idee wat er dan aan de hand is. Damin gaat 3 dagen per week naar het kinderdagverblijf. Dat zijn precies de dagen dat Jacqueline daar werkt; Damin is erg op haar gesteld. Als Jacqueline niet werkt vanwege vakantie of ziekte, dan is Damin uit zijn doen. Op het kinderdagverblijf zien ze ook dat Damin wat trager is dan andere kinderen, maar ze maken zich daarover nog geen zorgen.

Op 27 februari 2023 krijgt het leven van Dennis, Yasmin, Lina en Damin een wending. Dennis krijgt een ernstig auto-ongeluk en loopt daarbij een niet-aangeboren hersenletsel op. Zijn werkgever is erg behulpzaam geweest, maar op 27 februari 2025 is Dennis twee jaar ziek en moet er uitsluitel zijn of hij volledig kan terugkeren naar zijn functie. Dennis vindt de gedachte dat hij niet naar zijn functie kan terugkeren onverteerbaar. Hij heeft niet meer de energie die hij had en het kost hem moeite om zich lang te concentreren. Hij is snel overprikkelt en snel van de slag. Laatst nam hij bij hevige hoofdpijn twee paracetamol en opende een fles wijn voor de ontspanning. Yasmin kwam om zes uur thuis met de kinderen en trof hem in slaap gevallen aan. De fles wijn was leeg.

Na het auto-ongeluk zet Yasmin alles op alles om zoveel mogelijk door te laten gaan zoals het was. De kinderen naar school en sport. In het begin hadden ze veel steun van vrienden, maar naarmate de tijd verstrijkt, pakken de vrienden ook meer en meer hun eigen leven op. Hun sociale leven draaide rondom sport en omdat Yasmin en Dennis niet meer sporten en ook niet meer actief als vrijwilliger op de club zijn, verdwijnen zij langzamerhand uit de sociale kring. Yasmin houdt het

gezin overeind, maar uiteindelijk ten koste van zichzelf. Afgelopen zomer ging ze een weekje op vakantie met haar zusje om er even uit te zijn. Los van het gezin en weg van alle zorgen. Op de laatste dag van de vakantie stortte Yasmin in; huilbuien, buikpijn en hoofdpijn. Ze wilde niet terug naar huis. Niet terug naar alle zorgen, niet terug naar alle stress. Yasmin meldde zich maandagochtend ziek. Even twee weken thuis en dan ben ik er weer, had ze gezegd tegen haar directeur. Die twee weken werden maanden....burn out.

Dennis was onderweg om Lina op te halen toen hij het auto-ongeluk kreeg. Lina heeft hier heel veel last van gehad. Ze heeft weleens tegen Yasmin gezegd dat door haar schuld papa een ongeluk heeft gehad. Het leven van Lina zag er opeens heel anders uit; geen wekelijkse uitjes meer met haar vader en haar moeder heeft weinig tijd voor haar. Om haar moeder zoveel mogelijk te ontzien, trekt Lina zich meer en meer terug. Ze speelt veel alleen op haar kamer, gaat soms nog bij een vriendinnetje spelen, maar ze vraagt vriendinnetjes niet meer om bij haar te komen spelen. Ze schaamde zich toen haar vader in het bijzijn van een vriendinnetje ging huilen. Lina heeft wekelijks nachtmerries; de beelden van haar vader in het ziekenhuis spoken door haar hoofd.

Damin heeft het allemaal maar moeilijk kunnen bevatten. Zijn woedeaanvallen zijn toegenomen; ook op het kinderdagverblijf zien zij dit gedrag van Damin. Bij elke verandering in zijn leven raakt hij van slag en wordt hij boos. Structuur is de houvast in het leven van Damin, maar zijn papa is tegenwoordig erg onvoorspelbaar. Als ze het plan hebben opgevat op naar opa en oma op visite te gaan, maar papa heeft toch te weinig energie om mee te gaan, dan is hij al van slag en kan hij boos worden.

Begin oktober 2024 ging Yasmin naar de huisarts voor slaapmedicatie. De huisarts vroeg ook naar Dennis en de kinderen. Yasmin gaf aan dat zij zich zorgen maakt om Lina en Damin, ook omdat ze zelf nog zolang zo moe is en ze merkt dat ze niet meer de moeder is die ze zo graag wilt zijn. De huisarts stelde voor om met Lina en Damin naar de POH-er Jeugd te gaan. Dezelfde week kon Yasmin daar nog terecht. De POH-er Jeugd verwijst haardoor.

De bespreking

Jolanda ziet Gyan binnenkomen. De collega's van het team stromen ook binnen. Om kwart over 9 is het team compleet en is Jolanda klaar om de casus van de familie de Jong te bespreken.

5.4.2.5 Beoordelingsrichtlijn

Score	Richtlijn
Voldoende	Naar het oordeel van het beoordelingsteam heeft de Gegadigde informatie verstrekt waaruit blijkt dat voldoende aangesloten wordt bij de visie van de Gemeenten om als strategische partner deel te kunnen nemen in de dialoofase. Alle of de meeste van de elementen en aspecten zijn inhoudelijk goed beantwoord. De uitgewerkte casus sluit aan bij de visie van de Gegadigde.

Onvoldoende	<p>Naar het oordeel van het beoordelingsteam heeft de Gegadigde informatie verstrekt waaruit blijkt dat onvoldoende aangesloten wordt bij de visie van de Gemeenten om als strategische partner deel te kunnen nemen in de dialooffase.</p> <p>Alle of de meeste van de elementen en aspecten zijn inhoudelijk niet, slecht of minimaal beantwoord. De inhoud is niet concreet en/of niet realistisch en/of niet onderbouwd. Beantwoording getuigt van onvoldoende mate van inzicht in de essentiële problematieken en de verstrekte informatie biedt geen wezenlijke oplossingen. Beantwoording heeft zeer weinig of geen toegevoegde waarde en geeft weinig vertrouwen in het kwalitatief voldoende mate realiseren van de Opdracht en de achterliggende doelstellingen.</p>
-------------	--

5.4.3 Selectie criterium 3: Samen sturen

5.4.3.1 Inleiding

De Gemeenten realiseren zich dat zij anders moeten gaan sturen, monitoren en het gesprek aangaan over beheersing van de kosten. Dit proces van constante aanpassing op basis van monitoring en meting is essentieel bij een goede transformatie.

Met het inzetten op integrale jeugdzorg en het selecteren van strategische partners creëren de Gemeenten de kans om de sturing, monitoring en bekostiging van de jeugdhulp in de regio te verbeteren. Daarbij realiseren de Gemeenten zich dat als zij willen sturen op de belangrijke kritische elementen die inzicht geven in de voortgang en kwaliteit van de transformatie in de jeugdhulpregio, zij ook op die belangrijke en kritische elementen moeten gaan meten zodat Gemeenten en Gegadigden het goede gesprek met elkaar kunnen voeren. Dit biedt ook de kans om onnodige administratieve lasten te elimineren.

Bovendien realiseren de Gemeenten zich dat zij hierin ook een doorontwikkeling moeten doormaken. Wat precies die belangrijke kritische elementen zijn, wordt een zoektocht tijdens de dialooffase. Voor dit selectie criterium ontvangen de Gemeenten graag uw visie op sturing, monitoring en bekostiging in het nieuwe jeugdhulpstelsel.

5.4.3.2 Doelstelling

We zoeken naar Gegadigden die in staat zijn om het jeugdhulpsysteem te beschouwen en samen met de Gemeenten te bepalen wat er nodig is, hoe we daar gezamenlijk op gaan sturen en hoe de Gemeenten kunnen verbeteren.

5.4.3.3 Vraagstelling

- a. Monitoring van de jeugdhulp is belangrijk om te zien wat de maatschappelijke effecten van de jeugdhulp zijn en in hoeverre de beoogde beleidsdoelstellingen worden behaald binnen het financieel kader. Hiervoor verwachten Gemeenten van u dat er gemonitord wordt op inhoudelijke uitgangspunten in relatie tot budgetontwikkeling. Geef aan wat volgens u de meest ideale, maar haalbare, situatie is. Besteed hierbij in ieder geval aandacht aan:
 - a. Welke rol u hier in pakt?
 - b. Wat u van de Gemeenten verwacht en waarin u van de Gemeenten afhankelijk bent in uw succes?
- b. Naast het monitoren van de jeugdhulp verwachten de Gemeenten dat u, op basis van hetgeen gemonitord gaat worden, bijstuurt op inhoudelijke uitgangspunten in relatie tot

budgetontwikkeling. Geef aan wat volgens u de meest ideale, maar haalbare, situatie is. Besteed hierbij in ieder geval aandacht aan:

- a. Welke rol u hier in pakt?
- b. Wat u van de Gemeenten verwacht en waarin u van de Gemeenten afhankelijk bent in uw succes?

Uw antwoord bestaat uit maximaal 2400 woorden, inclusief eventuele bijlagen. Indien u meer woorden indient dan gevraagd, worden deze extra woorden niet meegenomen in de beoordeling.

5.4.3.4 Beoordelingsrichtlijn

Score	Richtlijn
Voldoende	Naar het oordeel van het beoordelingsteam heeft de Gegadigde informatie verstrekt waaruit blijkt dat voldoende aangesloten wordt bij de visie van de Gemeenten om de sturing en monitoring te verbeteren. Alle of de meeste van de elementen en aspecten zijn inhoudelijk goed beantwoord.
Onvoldoende	Naar het oordeel van het beoordelingsteam heeft de Gegadigde informatie verstrekt waaruit blijkt dat onvoldoende aangesloten wordt bij de visie van de Gemeenten om als strategische partner deel te kunnen nemen in de dialoofase. Alle of de meeste van de elementen en aspecten zijn inhoudelijk niet, slecht of minimaal beantwoord. De inhoud is niet concreet en/of niet realistisch en/of niet onderbouwd. Beantwoording getuigt van onvoldoende mate van inzicht in de essentiële problematieken en de verstrekte informatie biedt geen wezenlijke oplossingen. Beantwoording heeft zeer weinig of geen toegevoegde waarde en geeft weinig vertrouwen in het kwalitatief voldoende mate realiseren van de Opdracht en de achterliggende doelstellingen.

5.5 Bepalen van de Beoordeling per Selectie criterium

Uw Aanmelding wordt per Selectie criterium beoordeeld. De beoordeling wordt uitgevoerd door een deskundig beoordelingsteam. Per Selectie criterium komt het beoordelingsteam met een beoordeling welke bepaald wordt middels consensus.

Indien nodig laat het beoordelingsteam zich adviseren door (interne of externe) deskundigen, afhankelijk van het onderwerp. De consensusbepaling vindt plaats onder begeleiding van een inkoopadviseur die zelf geen inhoudelijke bijdragen levert aan de beoordeling en/of zelf mee beoordeelt. De inkoopadviseur draagt zorg voor procesbegeleiding van de beoordeling zodat deze objectief, transparant en non-discriminatoir verloopt.

5.6 Bepalen selectie

Elke aanmelding die op alle drie Selectie criteria een voldoende behaald, niet verkeerd in de situaties zoals beschreven in de uitsluitingsgronden en voldoet aan de referentie-eisen, komt in aanmerking voor selectie en de daarbij horende deelname aan de dialoofase.

5.7 Bekendmaking resultaat van de selectie

De Gemeenten maken de selectie van Gegadigden bekend via het aanbestedingsplatform en nodigen de Geselecteerde Gegadigden uit tot het participeren in de dialoofase. Gemeenten stellen de dialoofdocumenten beschikbaar na het versturen van de Selectiebeslissingen.

Verificatie van de officiële bewijsstukken die behoren bij de Geschiktheidseisen vindt plaats vóór het beschikbaar stellen van de dialoofdocumenten. Blijkt tijdens deze verificatie dat een geselecteerde Aanmelder in zijn Aanmelding onjuiste informatie heeft verstrekt, dan sluiten de Gemeenten hem alsnog uit van verdere deelneming aan de procedure. Deze optie sluit de mogelijkheid voor de Gemeenten om te beslissen de gehele procedure te stoppen niet uit.

5.8 Bezwaar maken tegen de Selectiebeslissing

De Gegadigde(n) die (vooral nog) niet in aanmerking komt/komen voor deelname aan de dialoofase, ontvangen van de Gemeenten bericht voorzien van een motivering via het aanbestedingsplatform. Voor deze Gegadigden bestaat de mogelijkheid inlichtingen te vragen en in rechte op te komen tegen dit besluit door het aanhangig maken van een procedure in een kort geding bij de voorzieningenrechter. De termijn hiervoor is gesteld op vijftien kalenderdagen na de verzenddatum van het bericht van afwijzing via Tendered. Deze termijn is een vervaltermijn, waarna de Gegadigden niet meer in rechte kunnen opkomen tegen het besluit. Een verzoek om nadere toelichting laat deze datum ongewijzigd.

5.9 Staken van de aanbesteding

De Gemeenten behouden zich het recht voor deze aanbesteding geheel of gedeeltelijk te staken. De bezwaartermijn van twintig kalenderdagen geldt in het geval de gemeente besluiten de aanbesteding te staken. In dit laatste geval gaat de termijn in op het moment dat u via een bericht op het aanbestedingsplatform hierover geïnformeerd bent. Ook hier geldt dat dit een vervaltermijn is.

PERCEEL 2 ENKELVOUDIGE JEUGDHULP

6 Perceel 2: enkelvoudige jeugdhulp

Het perceel enkelvoudige jeugdhulp omvat de volgende producten:

- Ambulante begeleiding
- Basis Jeugd-GGZ
- Cliëntgebonden consult en advies Basis Jeugd-GG
- Specialistische Jeugd-GGZ
- Diagnostiek
- Cliëntgebonden consult en advies Specialistische Jeugd-GGZ
- Ernstige enkelvoudige Dyslexiezorg

De producten basis GGZ, specialistische GGZ en Dyslexiezorg kunnen uitsluitend geleverd worden onder regie van een regiebehandelaar: een zorgverlener, verantwoordelijk voor de integrale GGZ-behandeling/dyslexiezorg van de cliënt. De beschrijving van deze producten staat opgenomen in de bijlage behorende bij het preselectiedocument.

7 Selectiefase voor aanvang dialoofase

Aan de hand van de onderstaande gegevens wordt vastgesteld of er Uitsluitingsgronden op de Gegadigde(n) van toepassing zijn. Ook wordt de geschiktheid van de Gegadigde(n) vastgesteld aan de hand van de zogeheten Geschiktheidseisen. Indien blijkt dat een Gegadigde niet voldoet aan de gevraagde eisen, leggen de Gemeenten de Aanmelding ter zijde en wordt verder niet inhoudelijk beoordeeld. Voor perceel enkelvoudige jeugdhulp kunt u in principe een zelfstandige Aanmelding doen. Het is daarnaast ook toegestaan om zich in dit perceel aan te melden als samenwerkingsverband. De gestelde eisen gelden zowel voor een zelfstandige Aanmelding als voor een Aanmelding als samenwerkingsverband, zoals bijvoorbeeld een Combinatie, tenzij anders is vermeld.

U komt in aanmerking voor deelname aan de dialoofase wanneer:

1. Geen van de Uitsluitingsgronden op u, uw combinant(en) en uw eventuele Onderaannemers (waarop u zich beroept om te voldoen aan de Geschiktheidseisen) van toepassing zijn. Deze zijn uitgewerkt in paragraaf 7.2.
2. U voldoet aan de Geschiktheidseisen. Deze zijn uitgewerkt in paragraaf 7.3.

De gemeenten hebben getracht de geschiktheidscriteria voor perceel enkelvoudige jeugdhulp zo laagdrempelig mogelijk te houden. De Gemeenten willen daarnaast voorkomen dat op basis van onbedoelde formaliteitsvergissingen jeugdhulpaanbieders niet inhoudelijk kunnen worden meegenomen in de procedure en/of beoordeling. Daarom bieden de Gemeenten verschillende mogelijkheden om (vertrouwelijke) vragen te stellen, zowel schriftelijk als “live”. Zie paragraaf 3.4 voor meer details.

Elke Aanmelding die niet voldoet aan alle Geschiktheidseisen of waarop één of meer van de Uitsluitingsgronden op van toepassing zijn, valt af. De Gemeenten behouden het recht om bij de voorlopige selectie de officiële bewijsstukken, die behoren bij de Geschiktheidseisen van de Gegadigden die voorlopig als Gegadigden geselecteerd zijn, op te vragen.

7.1 Uniform Europees Aanbestedingsdocument (UEA)

De Gegadigde dient het UEA in te vullen en in te dienen als onderdeel van de Aanmelding. Hiermee levert de Gegadigde onder andere zijn bedrijfsgegevens aan en geeft aan of hij in samenwerking met andere ondernemingen inschrijft. Het UEA is als Bijlage X aan dit document toegevoegd.

7.1.1 Aanmelden als ‘Samenwerkingsverband’

Mocht u echter voornemens zijn om samen met een andere partij in te schrijven, dan kunt u dat op de hieronder beschreven wijzen doen. Onder een Samenwerkingsverband worden alle Aanmeldingen geschaard die in samenwerking met meerdere jeugdhulpaanbieders gedaan worden. Een ‘Samenwerkingsverband’ kent in deze aanbesteding verschillende varianten, die hieronder worden uitgewerkt. De Gemeenten hebben hierin geen voorkeur. Het is aan u, als jeugdhulpaanbieder, om een keuze te maken in de wijze waarop u zich wilt aanmelden voor deze procedure.

7.1.1.1 7.1.1.1 Aanmelden als Combinatie

Aanmelden als Combinatie betekent dat u zich samen met (een) andere jeugdhulpaanbieder(s) opwerpt als Inschrijver. Elke Jeugdhulpaanbieder is in de Combinatie zelfstandig voor 100%

aansprakelijk voor uitvoering van de overeenkomst. Bij een Aanmelding als een Combinatie vragen wij u om een penvoerder aan te wijzen.

Mocht u zich aanmelden als een Combinatie, dan mag u alle kennis en ervaring van alle deelnemers aan de Combinatie inbrengen voor de Opdracht. Leden van de Combinatie mogen geen zelfstandige Aanmelding meer doen in dit perceel, of zich als lid van een andere Combinatie aanmelden. Ook mag u zich niet beschikbaar stellen als Onderaannemer van een andere Aanmelding indien dit de mededinging schaadt.

Tenslotte tellen de Gemeenten een Aanmelding als een Combinatie als één Aanmelding. Ongeacht de omvang van de Combinatie en de hoeveelheid jeugdhulpaanbieders die hierin deelnemen.

Als u wilt aanmelden als een Combinatie dan geeft u dit aan in het UEA. Bij Deel IIA 'wijze van deelneming' schrijft u de rechtspersonen die deelnemen. Let u erop dat ALLE leden van de Combinatie afzonderlijk een UEA dienen in te vullen!

7.1.1.2 Aanmelden met een hoofd-onderaannemingsconstructie

Alle samenwerkingen anders dan een Combinatie (zoals bedoeld in paragraaf 7.1.1.1) is voor de Gemeenten een hoofd-onderaannemingsconstructie. De collega jeugdhulpaanbieders die onder aanvoering van een hoofdjeugdhulpaanbieder worden ingezet moet u zoveel als mogelijk kenbaar maken bij Aanmelding. Het is niet nodig dat de samenwerking tussen de hoofdjeugdhulpaanbieder en collega jeugdhulpaanbieder geformaliseerd is in de vorm van bijvoorbeeld een overeenkomst. Hoe u vorm geeft aan de samenwerking is aan u.

Wel is het zo dat de Gemeenten zo veel als mogelijk transparantie van u vragen ten aanzien van de inzet van Onderaannemers. U dient deze Onderaannemers te noemen in deel IID van het UEA. Deze Onderaannemers zijn NIET verplicht ook nog zelf een UEA in te vullen.

Een jeugdhulpaanbieder kan door meerdere hoofdjeugdhulpaanbieders worden ingezet als Onderaannemer, zolang de mededinging maar niet wordt geschaad.

7.1.1.3 Aanmelden met een 'beroep op derden'

In deze procedure stellen de Gemeenten eisen aan uw 'technische bekwaamheid' (paragraaf 7.3). Als u niet zelfstandig aan deze eisen kunt voldoen (bijvoorbeeld omdat er sprake is van een geconsolideerde jaarrekening, of omdat u niet zelfstandig kunt voldoen aan de referentie eisen) dan kunt u hiervoor een andere jeugdhulpaanbieder of moederorganisatie inzetten. Als u een andere jeugdhulpaanbieder of moederorganisatie moet inzetten om aan de eisen te voldoen dan spreken de Gemeenten van een 'beroep op derden'.

In feite zijn dit ook Onderaannemers zoals bedoeld in de paragraaf 7.1.1.2. Echter omdat u de andere jeugdhulpaanbieder of moederorganisatie MOET inzetten om te voldoen aan de eisen, verplichten de Gemeenten u om deze jeugdhulpaanbieder of moederorganisatie ook daadwerkelijk in te zetten gedurende de uitvoering van de overeenkomst. Indien u een andere jeugdhulpaanbieder gebruikt om te voldoen aan de Geschiktheidseisen, dan dient u een formulier 'beroep op derden' bij uw Inschrijving toe te voegen. Hiervoor is een format beschikbaar, toegevoegd als bijlage.

Als u een moederorganisatie of andere jeugdhulpaanbieder gebruikt om te voldoen aan de financiële geschiktheid dan dient u een garantstellingsverklaring toe te voegen aan uw Inschrijving. Hiervoor is een format beschikbaar, toegevoegd als bijlage.

U dient in de UEA onder Deel II C 'Informatie over beroep op draagkracht van andere entiteiten' aan te geven op welke moederorganisaties en jeugdhulpaanbieders u een beroep doet om te voldoen aan de eisen.

LET OP! De moederorganisatie of andere jeugdhulpaanbieder die in deze categorie vallen dienen tevens ieder apart een UEA in te vullen.

7.2 Uitsluitingsgronden

De Gemeenten sluiten van deelneming aan de aanbestedingsprocedure of de Opdracht iedere ondernemer uit waarop een of meer van de (facultatieve) Uitsluitingsgronden, zoals opgenomen in de UEA en geldend voor deze aanbesteding van toepassing zijn. Tenzij de ondernemer kan aantonen dat hij voldoende maatregelen heeft genomen om zijn betrouwbaarheid aan te tonen en de Gemeenten dat bewijs toereikend achten. Gegadigde dient aan te geven of een of meer van deze Uitsluitingsgronden op hem van toepassing zijn door middel van invulling en overlegging van de UEA, onderdeel III.

Dit betreft:

1. De Uitsluitingsgronden zoals ook opgenomen in het UEA bij onderdeel deel III, sub a. De Gemeenten kunnen aan de winnende Gegadigde(n) een bewijsstuk ten aanzien van integriteit vragen, de zogenaamde 'Gedragsverklaring aanbesteden' (GVA), niet ouder dan 2 jaar.
2. De facultatieve Uitsluitingsgronden zoals door de Gemeenten van toepassing verklaart en aangevinkt in het UEA, onder deel III, sub b en c. De Gemeenten kunnen aan de winnende Gegadigde(s) hiertoe de bewijsstukken opvragen, zoals genoemd in artikel 2.89 van de Aanbestedingswet:
 - a. Uittreksel van het handelsregister, niet ouder dan 6 maanden.
 - b. Gedragsverklaring aanbesteden, niet ouder dan 2 jaar.
 - c. Verklaring Betalingsgedrag nakoming fiscale verplichtingen van de Belastingdienst, niet ouder dan 6 maanden.

7.2.1 Ernstige beroepsfout en past performance

Het Uniform Europees Aanbestedingsdocument vraagt u tevens of uw onderneming zich schuldig heeft gemaakt aan ernstige beroepsfouten. Ernstige beroepsfouten zien op de integriteit van uw onderneming. Het omvat elk onrechtmatig gedrag dat invloed heeft op de professionele geloofwaardigheid. Hierbij is het volgende van belang. De Gemeenten vinden dat uw onderneming in ieder geval een ernstige beroepsfout heeft begaan indien uw onderneming (waar ook haar medewerkers, vertegenwoordigers en ondergeschikten onder vallen) met kwade opzet voordeel verschaft of heeft verschaft aan een medewerker, ondergeschikte of vertegenwoordiger van de gemeente. De gemeente vindt dat uw onderneming zich schuldig heeft gemaakt aan een aanzienlijke of voortdurende tekortkoming in een overheidsopdracht, indien uw onderneming zich bij eerdere (overheids)Opdrachten schuldig heeft gemaakt aan grove wanprestatie of (wan)gedrag dat ernstige twijfel doet rijzen aan de betrouwbaarheid van uw onderneming.

De gemeente kan bij deze aanbestedingsprocedure gebruik maken van de Wet Bevordering Integriteitsbeoordelingen door het openbaar bestuur (hierna: Wet Bibob) om te toetsen of er bij een Jeugdhulpaanbieder sprake is van één van de verplichte of facultatieve Uitsluitingsgronden, waaronder de hierboven genoemde ernstige beroepsfout. De gemeente kan hierover aan het Landelijk Bureau Bibob advies vragen. Het advies dat het Landelijk Bureau Bibob op basis van de uitkomst van haar onderzoek zal uitbrengen, is voor de gemeente niet bindend. De gemeente beoordeelt een Jeugdhulpaanbieder zelf, mede aan de hand van het advies.

De gemeente kan in geval van toepassing van de Wet Bibob aan een Jeugdhulpaanbieder verzoeken een vragenformulier als bedoeld in artikel 30, vijfde lid van de Wet Bibob in te vullen. Dit vragenformulier is erop gericht gegevens te verkrijgen, zodat het Landelijk Bureau Bibob onderzoek kan doen. U bent dan verplicht de voor het onderzoek noodzakelijke gegevens en bescheiden te

verschaffen. Indien u weigert om (voldoende) gegevens te verschaffen, wordt u uitgesloten van de verdere aanbestedingsprocedure.

7.2.2 Officiële bewijsstukken

De gemeente behoudt het recht om bij de voorlopige selectie aan u, en eventuele Onderaannemers, de officiële bewijsstukken die behoren bij de Geschiktheidseisen en Uitsluitingsgronden op te vragen. Voor zover de desbetreffende bewijsstukken niet rechtstreeks en kosteloos door raadpleging van een nationale databank zijn te verkrijgen. Omwille van de reductie van de administratieve lasten hoeft u nog geen bewijsmiddelen bij aanmelding aan te vragen of te overleggen, dit is pas nodig bij voorlopige selectie.

Het betreft in ieder geval de volgende verklaringen:

1. Gedragsverklaring Aanbesteden (GVA), aan te vragen via de link: <https://www.justis.nl/producten/gva/gva-aanvragen/index.aspx>
2. Verklaring betalingsgedrag nakoming fiscale verplichtingen, aan te vragen via de link: https://www.belastingdienst.nl/wps/wcm/connect/bldcontentnl/themaoverstijgend/programma_s_en_formulieren/verklaring_betalingsgedrag_nakoming_fiscale_verplichtingen.

Bewijsmiddelen controleren wij op de volgende manier:

1. Indien u (voorlopig) geselecteerd bent voor deelname aan de dialoog, en u bent in het bezit van nog geldige verklaringen dan verzoeken wij u deze te overleggen. Wij controleren deze vervolgens en wanneer de bewijsmiddelen voldoen hoeft u verder niets meer te doen. Wanneer de verklaringen niet voldoen, omdat ze bijvoorbeeld te oud zijn, of niet het juiste bewijsmiddel betreft, wordt u in de gelegenheid gesteld om volgens het hierna beschreven punt 2 alsnog een geldig en juist bewijsmiddel aan te vragen.
2. Bent u nog niet in het bezit van (een) geldige verklaring(en) dan kunt u deze na voorlopige selectie opvragen via bovenstaande links. U bent verplicht deze aanvraag binnen 5 werkdagen na het ontvangen van het bericht dat u geselecteerde bent aan te vragen. Na ontvangst van het bewijsmiddel stuurt u deze direct (digitaal) door naar de regio ter controle. Wanneer wij de juiste bewijsmiddelen hebben ontvangen, en deze voldoen aan de vereiste hoeft u verder niets meer te doen.
3. Justis zal in het algemeen binnen 8 weken de GVA afgeven. Wanneer er sprake is van relevante gegevens waardoor een beoordeling moet volgen kunnen zij deze termijn met nogmaals 8 weken verlengen. Wanneer Justis besluit tot het verlengen van de termijn dient u dit per ommegaande te melden aan de regio.
4. Ten aanzien van de verklaring betalingsgedrag nakoming fiscale verplichtingen meldt de belastingdienst dat zij binnen 10 werkdagen met een reactie komen. U stelt ons binnen 5 werkdagen op de hoogte van deze reactie.
5. Jeugdhulpaanbieders die de GVA of de Verklaring betalingsgedrag nakoming fiscale verplichtingen uiteindelijk niet kunnen overhandigen of deze niet tijdig hebben aangevraagd worden uitgesloten van verdere deelname aan de aanbesteding, ongeacht in welke fase de aanbesteding zich dan bevindt.

Let u er alstublieft op dat u de juiste verklaringen aanvraagt. Zo wordt de GVA soms verward met de Verklaring omtrent Gedrag (VOG) en de 'Verklaring betalingsgedrag nakoming fiscale verplichtingen' soms verward met of de "Verklaring betalingsgedrag inlenersaansprakelijkheid" of de 'Verklaring betalingsgedrag ketenaansprakelijkheid'. Wanneer u bewijsmiddelen aanvraagt dient u uitsluitend de

'Gedragsverklaring Aanbesteden' en de 'Verklaring betalingsgedrag nakoming fiscale verplichtingen'² aan te vragen.

7.3 Geschiktheidseisen

7.3.1 "Technische" bekwaamheid

7.3.1.1 Opedane ervaring

U dient aan te tonen dat u, voor elk van de Producten waarvoor u zich aanmeldt, ervaring heeft met de onderhavige dienstverlening. Daarom dient u voor elk van de Producten waarvoor u zich aanmeldt aan te kunnen tonen dat u over de betreffende kerncompetentie beschikt (productdefinities in bijlage 1):

1. Ambulante begeleiding
2. Basis Jeugd-GGZ
3. Cliëntgebonden consult en advies Basis Jeugd-GG
4. Specialistische Jeugd-GGZ
5. Diagnostiek
6. Cliëntgebonden consult en advies Specialistische Jeugd-GGZ
7. Ernstige enkelvoudige Dyslexiezorg

Bovenstaande ervaring dient te zijn opgedaan met gebruikmaking van een AGB code. Dit toont u aan door bij uw Aanmelding een ingevulde Bijlage 4 'Opedane ervaring' toe te voegen. Hieruit blijkt dat u de daarin genoemde diensten heeft uitgevoerd.

De referentieopdracht dient te zijn uitgevoerd in de afgelopen drie jaar. De Gemeenten kunnen actief de door u opgegeven referentie(s) verifiëren bij de door u opgegeven referenten bij uw Aanmelding. Hierbij zal worden gecontroleerd of u de door u opgegeven dienstverlening daadwerkelijk heeft uitgevoerd conform de gestelde kerncompetentie(s).

Bij verificatie van de referenties zullen de Gemeenten de door u opgegeven referent vragen om binnen vijf werkdagen na het openen van de aanmeldingen schriftelijk te bevestigen dat uw referentieopdracht heeft voldaan aan de betreffende kerncompetentie(s). De Gemeenten benaderen de referent op het door u in het formulier opgave referentieprojecten opgegeven e-mailadres en/of telefoonnummer van de referent. Eventueel verkeerd opgegeven (contactgegevens van de referenten zijn voor uw rekening en risico. Indien de referent niet binnen vijf werkdagen na versturing van de e-mail aan hem/haar per e-mail aan de Gemeenten heeft bevestigd dat aan de kerncompetentie(s) is voldaan, dan verzoeken de Gemeenten aan u om binnen vijf werkdagen na het eerste verzoek van de Gemeenten aan te tonen dat de referentie voldoet aan de gestelde kerncompetentie(s). Indien u naar oordeel van de Gemeenten dan niet aantoont dat u voldoet aan de gestelde kerncompetentie(s), dan voldoet u niet aan de minimumeisen omtrent de vakbekwaamheid en kan de gemeente u uitsluiten van verdere deelneming aan de procedure.

² De belastingdienst schrijft op haar website "Controleer of u het juiste aanvraagformulier voor uw situatie gebruikt: Leent u personeel uit aan een andere onderneming? Vraag dan de 'Verklaring betalingsgedrag inlenersaansprakelijkheid' aan. Bent u een onderaannemer? Vraag dan de 'Verklaring betalingsgedrag ketenaansprakelijkheid' aan. Wij kunnen uw aanvraag alleen (tijdig) verwerken, als u het formulier juist en volledig invult.". Dat kan verwarrend zijn. Wij benadrukken dat u uitsluitend de 'Verklaring betalingsgedrag nakoming fiscale verplichtingen' dient aan te vragen.

De Gemeenten kunnen in voorkomende gevallen beslissen om de reactietermijn van de referent of van u te verlengen. Dit delen de Gemeenten dan expliciet aan u mee middels een bericht via Tendered. In verband met de voortgang van dit verificatieproces verzoeken de Gemeenten u de contactpersoon van de door u op te geven referent ervan op de hoogte te stellen dat de gemeente contact kan opnemen.

De Gemeenten kunnen in voorkomende gevallen beslissen om de reactietermijn van de referent of van u te verlengen. Dit delen de Gemeenten dan expliciet aan u mee. In verband met de voortgang van dit verificatieproces verzoeken de Gemeenten u de contactpersoon van de door u op te geven referent ervan op de hoogte te stellen dat de gemeente contact kan opnemen.

7.4 Bepalen selectie

Elke aanmelding die niet verkeerd in de situaties zoals beschreven in de uitsluitingsgronden en voldoet aan de geschiktheidseisen, komt in aanmerking voor selectie en de daarbij horende deelname aan de dialoofase.

7.5 Bekendmaking resultaat van de selectie

De Gemeenten maken de selectie van Gegadigden bekend via het aanbestedingsplatform en nodigen de Geselecteerde Gegadigden uit tot het participeren in de dialoofase. Gemeenten stellen de dialoofdocumenten beschikbaar na het versturen van de Selectiebeslissingen.

Verificatie van de officiële bewijsstukken die behoren bij de Geschiktheidseisen vindt plaats vóór het beschikbaar stellen van de dialoofdocumenten. Blijkt tijdens deze verificatie dat een geselecteerde Aanmelder in zijn Aanmelding onjuiste informatie heeft verstrekt, dan sluiten de Gemeenten hem alsnog uit van verdere deelneming aan de procedure. Deze optie sluit de mogelijkheid voor de Gemeenten om te beslissen de gehele procedure te stoppen niet uit.

7.6 Bezwaar maken tegen de Selectiebeslissing

De Gegadigde(n) die (vooralsnog) niet in aanmerking komt/komen voor deelname aan de dialoofase, ontvangen van de Gemeenten bericht voorzien van een motivering via het aanbestedingsplatform. Voor deze Gegadigden bestaat de mogelijkheid inlichtingen te vragen en in rechte op te komen tegen dit besluit door het aanhangig maken van een procedure in een kort geding bij de voorzieningenrechter. De termijn hiervoor is gesteld op vijftien kalenderdagen na de verzenddatum van het bericht van afwijzing via Tendered. Deze termijn is een vervaltermijn, waarna de Gegadigden niet meer in rechte kunnen opkomen tegen het besluit. Een verzoek om nadere toelichting laat deze datum ongewijzigd.

7.7 Staken van de aanbesteding

De Gemeenten behouden zich het recht voor deze aanbesteding geheel of gedeeltelijk te staken. De bezwaartermijn van twintig kalenderdagen geldt in het geval de gemeente besluiten de aanbesteding te staken. In dit laatste geval gaat de termijn in op het moment dat u via een bericht op het aanbestedingsplatform hierover geïnformeerd bent. Ook hier geldt dat dit een vervaltermijn is.

DEEL C VERVOLGPROCEDURE

8 Dialoofase

Het resultaat van de preselectiefase is het selecteren van een aantal Gegadigden die worden toegelaten tot de dialoofase. In dit hoofdstuk wordt de dialoofase nader toegelicht.

8.1 Inhoudelijke onderwerpen

Tijdens de dialoofase willen de Gemeenten met geselecteerde Gegadigden in gesprek gaan over diverse onderwerpen. Hieronder vindt u de lijst met niet-limitatieve onderwerpen waarover de Gemeenten in ieder geval in dialoog willen gaan. Er kunnen onderwerpen worden toegevoegd, verwijderd of aangepast. Tevens staat het de Gegadigden straks vrij om onderwerpen aan deze lijst toe te voegen indien daar aanleiding toe is.

	Perceel 1 complexe jeugdhulp	Perceel 2 enkelvoudige jeugdhulp
Zorgcontinuïteit	X	
Jeugdhulp aan jongvolwassenen, de overgang naar volwassenheid	X	
Het bieden van jeugdhulp dicht bij de leefwereld	X	X
Samenwerking formele en informele zorg	X	X
Bekostiging, (winst)marges en budgetplafond	X	X
Acceptatieplicht	X	
Zorginnovatie	X	
Samenwerking met verwijzers	X	X
WachtlIJst / wachttijd	X	
Specifieke doelgroepen	X	
Keuzevrijheid	X	
Contractuele voorwaarden	X	
De (verschillen in) de toegang per gemeente	X	
Crisis en beschikbaarheid bedden	X	X
Jeugdhulp gecombineerd met buitenschoolse opvang	X	
Invullen samenwerking onderling en tussen percelen	X	X
Kwaliteitsafspraken, klachtafhandeling, monitoren en sturen	X	X
De samenwerking tussen onderwijs en jeugdhulp	X	

De dialoofase voor het perceel enkelvoudige jeugdhulp kent een beperkt aantal onderwerpen, voor het perceel complexe jeugdhulp is dit uitgebreider.

Het doel van het bespreken van deze onderwerpen is te komen tot een ambitieuze en haalbare overeenkomst voor de uitvoering van de enkelvoudige en complexe jeugdhulp. Zowel voor de korte termijn, dat wil zeggen voor de implementatietermijn en start overeenkomst, als voor de gehele contractperiode. Aan bod komt ook de mate van benodigde integraliteit om invulling te kunnen geven aan de transformatiedoelen en ontwikkelopgaven. Duidelijke afspraken, met bijbehorende prestatieafspraken.

8.2 Individueel, groepsgewijs en vertrouwelijk

De gesprekken in de dialoofase vinden plaats tussen de individuele geselecteerde Gegadigden en de Gemeenten of groepsgewijs. Hierdoor is er een mogelijkheid om ook in een vertrouwelijke setting verschillende onderwerpen met elkaar te behandelen. Verslaglegging van de dialooggesprekken gebeurt door middel van een 'actie- en besluitenlijst'. Deze actie- en besluitenlijst blijft vertrouwelijk tussen u en de Gemeenten.

Van uw kant verwachten wij dezelfde vertrouwelijkheid en geheimhouding. Zonder toestemming van Gemeenten is het niet toegestaan om publiekelijk te communiceren over deze aanbesteding of de inhoud daarvan. Door aan deze aanbestedingsprocedure deel te nemen, verplicht u zich alle, als vertrouwelijk aangemerkte informatie die u van Gemeenten - voor zover niet beschikbaar in het publieke domein - en alle informatie die zij aan Gemeenten verstrekken dan wel in het kader van de aanbesteding vervaardigen, geheim te houden en niet aan derden te verstrekken. U mag dergelijke informatie wel verstrekken aan uw medewerkers en andere hulppersonen die bij de aanbesteding zijn betrokken, mits de betreffende werknemers en hulppersonen zich vooraf schriftelijk aan toe hebben verbonden dit vertrouwelijkheidsbeding na te leven. Gegadigden kunnen dit op verzoek aantoonbaar maken voor Gemeenten.

8.3 Stellen van (vertrouwelijke) vragen gedurende de dialoofase

Naast de gesprekken staat het deelnemers aan de dialoofase altijd vrij om via het Aanbestedingsplatform schriftelijke vragen te stellen over elk willekeurig onderwerp. Het Aanbestedingsplatform biedt u de keuze uit het stellen van openbare vragen of vertrouwelijke vragen. In verband met het gelijkheidsbeginsel en transparantiebeginsel, hanteren we hierbij het uitgangspunt, dat vragen in principe publiek worden behandeld, tenzij uit de motivatie blijkt dat de vraag inderdaad vertrouwelijk moet worden behandeld.

Van vertrouwelijke inlichtingen is sprake wanneer de inlichtingen specifieke oplossingen of commerciële belangen van uw onderneming betreffen. Verzoeken om vertrouwelijke inlichtingen worden door ons hierop getoetst. Indien wij van mening zijn dat een verzoek om vertrouwelijke inlichtingen niet als vertrouwelijk kan worden gekwalificeerd, dan wel alleen beantwoord kan worden als publieke inlichting, kunnen wij besluiten het betreffende verzoek in te trekken dan wel toestemming te geven om het verzoek als een publieke inlichting te behandelen.

U mag van de Gemeenten verwachten dat zij zich blijvend inspannen om u te voorzien van de benodigde informatie. Ongeacht of uw vraag om informatie voortkomt uit het dialooggesprek, of dat u uw vragen digitaal aan ons kenbaar heeft gemaakt. De Gemeenten streven naar beantwoording van elke vraag binnen zeven kalenderdagen.

8.4 Participatie van stakeholders tijdens de dialoofase

Indien u deelneemt aan deze Aanbesteding met meerdere samenwerkingspartners, laten de Gemeenten het aan u om te bepalen met welke stakeholders u tijdens de dialoofase aan tafel wenst te gaan met de Gemeenten.

De Gemeenten willen de dialoofase tevens gebruiken om zoveel als mogelijk directe input en feedback te krijgen van stakeholders waarmee de zorgjeugdhulpaanbieder(s) de samenwerking zal moeten aangaan. Daarom worden stakeholders betrokken in de dialoofase.

Aan de jeugdhulpaanbieders die deelnemen aan de dialoofase wordt een goede toelichting gegeven over wie betrokken wordt bij welk gesprek, de rolverdeling en het proces.

8.5 Afronding dialoofase

De Gemeenten verwachten de dialoofase in januari 2022 te starten. Hierna heeft u tot 15 augustus 2022 om uw Aanbieding definitief vorm te geven. Een en ander onder voorbehoud, als er inhoudelijke of procesmatige aanleiding toe is, verkorten of verlengen de Gemeenten de dialoofase. Dit delen de Gemeenten aan u mede, middels een bericht op Tendered.

9 Gunningsfase

9.1 Doel gunningsfase

De deelnemende jeugdhulpaanbieders aan de dialoofase voor beide percelen worden op basis van een definitieve aanbieding al dan niet geselecteerd voor de uitvoering van de overeenkomst. Hoe uitgebreid deze aanbieding moet zijn, hangt mede af van de mate waarin er concrete afspraken met alle beoogde contractpartners kunnen worden gemaakt in de dialoofase. Na de keuze volgt het opstellen en ondertekenen van de overeenkomst waarna de aanbesteding is afgerond.

9.2 Eisen aan de definitieve Inschrijving

De definitieve Inschrijving moet voldoen aan de volgende eisen:

- de definitieve Inschrijving dient voort te bouwen op het door de Inschrijver in de eerste fase dialoog ingediende Visiedocument
- de definitieve Inschrijving moet voldoen aan al het bepaalde in de definitieve Aanbestedingsdocumenten.

Indien een definitieve Inschrijving niet aan deze eisen voldoet, kunnen de Gemeenten deze ongeldig verklaren.

9.3 Voorlopige leveringsafspraken

De volgende leveringsafspraken worden in ieder geval gehanteerd gedurende de uitvoering van de Opdracht en worden nog aangevuld gedurende de dialoofase:

1. De te leveren dienstverlening is in overeenstemming met geldende wet- en regelgeving, waaronder in ieder geval de Jeugdwet
2. Opdrachtnemer en diens eventueel in te zetten Onderaannemer(s) beschikken te allen tijde over geldige wettelijk verplichte certificaten.
3. Opdrachtnemer heeft het belang van de cliënt voorop staan en werkt samen met Gemeenten en andere strategische partners aan de transformatiedoelstellingen.
4. De kwaliteit van zorg en ondersteuning die geboden wordt, sluit aan bij de inhoudelijke doelstellingen en ambities van de Gemeenten zoals opgenomen in hoofdstuk 2 en 3. Dit vraagt de inzet van voldoende en van voldoende geschikte professionals die ruimte geboden krijgen voor opleiding, reflectie en deskundigheidsbevordering.
5. Opdrachtnemer houdt zich te allen tijde aan de kwaliteitseisen zoals opgenomen in de Jeugdwet, Kwaliteitskader Jeugd of die anderszins wettelijk zijn voorgeschreven voor de uitvoering van de taken in de Jeugdwet.
6. Opdrachtnemer is bekend met de toetsingskaders van de Inspectie Gezondheidszorg en Jeugd, met standaarden, richtlijnen, best practices en/of evidence based methodes. Opdrachtnemer kan deze en andere mogelijkheden in Combinatie inzetten en gebruiken voor het leveren van passende Jeugdhulp aan Cliënt en/of diens opvoeders.
7. Opdrachtnemer draagt er zorg voor dat alle ingezette en in te zetten Onderaannemers te allen tijde voldoen aan alle van toepassing zijnde eisen als gesteld in dit document, inclusief bijlagen en eventueel gedurende de looptijd van de overeenkomst tussen partijen overeen te komen andere van toepassing zijnde eisen.

9.4 Voorlopige gunningcriteria

Tijdens deze fase worden de inschrijvingen beoordeeld op basis van de beste prijs-kwaliteit verhouding (BPKV) volgens de budgetmethode. Bij deze methode weegt de prijs voor 0% mee en wordt uitsluitend op kwalitatieve gunningscriteria gegund. Door middel van het uitvragen van een plan van aanpak willen wij op zoek naar partijen die het beste invulling geven aan het toepassen van:

- de inhoudelijke uitgangspunten;
- de sturingsuitgangspunten.

Deze voorlopige gunningscriteria zullen aan de hand van de dialoofase concreet gemaakt worden. Zo zou het kunnen zijn dat uit de dialoog naar voren komt dat bepaalde onderdelen zich minder goed lenen om de Inschrijvingen te beoordelen op onderscheidend vermogen. Bijvoorbeeld als de Gemeenten besluiten bepaalde onderdelen op te nemen in de concept overeenkomst waardoor Jeugdhulpaanbieders zich hierop niet meer kunnen onderscheiden. In dergelijke gevallen kan het zijn dat dit leidt tot aanpassing van een criterium.

Wijzigingen in de criteria vindt in volledige transparantie en overleg met de deelnemende Jeugdhulpaanbieders in de dialoog plaats.

We streven in de fase naar criteria die een zo goed mogelijke presentatie van de inhoud geven. Hierbij laten we momenteel nog open of de beoordeling vergelijkbaar zal plaatsvinden als in de selectiefase, waarbij beoordeeld wordt met voldoende/onvoldoende of dat er gekozen voor een weging per criterium met een bepaalde waarde.

De Gemeenten starten tijdens de dialoofase met het schrijven van de Uitnodiging tot Inschrijving, op basis waarvan Geselecteerde Gegadigden hun definitieve Inschrijving doen. Het is mogelijk dat we een concept Uitnodiging tot Inschrijving tijdens de dialoofase inbrengen om zo de Gunningcriteria in een zo vroeg mogelijk stadium met u te kunnen vaststellen.

10 Aanbestedingsvoorwaarden

1. Op deze aanbesteding en de uiteindelijke overeenkomst zijn de voorwaarden van toepassing die we gezamenlijk gedurende de dialoofase met elkaar vaststellen. Daartoe publiceren de Gemeenten op korte termijn een concept overeenkomst als startpunt van de dialoog.
2. Zolang er inzake de aanbesteding niet op alle punten volledige overeenstemming is bereikt en er nog geen schriftelijke en door beide partijen ondertekende overeenkomst tot stand is gekomen, is er géén sprake van enige gebondenheid van/met de gemeente.
3. U kunt zich aanmelden voor één van de percelen of voor beide percelen. Het is daarbij mogelijk om dit per perceel in een andere samenstelling te doen. Zo kan u zich voor perceel 1 complexe jeugdhulp met een samenwerkingsverband aanmelden en voor perceel 2 enkelvoudige jeugdhulp als zelfstandige.
4. De invulformulieren die u bij uw Aanmelding moet uploaden zijn beschikbaar gesteld via het Aanbestedingsplatform. U mag de opmaak en vorm van de (digitale) documenten niet aanpassen. Vragen en antwoorden in de informatiefase kunnen tot gevolg hebben dat de gemeente een invulformulier wijzigt. De gemeente past het versienummer dan aan. Let erop dat u, vlak voor u uw Aanmelding indient, controleert dat u de laatste versie van de formulieren gebruikt. Als u een verkeerd formulier gebruikt, dan kan dat er toe leiden dat de gemeente u uitsluit van verdere deelneming aan de procedure.
5. U dient uw Aanmelding in door antwoord te geven op de in het Aanbestedingsplatform gestelde Geschiktheidseisen en door de gevraagde ingevulde documenten te uploaden. Aanmeldingen die op een andere wijze, bijvoorbeeld via e-mail, fax of persoonlijk overhandigd worden, worden niet geaccepteerd.
6. U dient uw Aanmelding op de juiste wijze vóór de aangegeven tijd op de sluitingsdatum via het Aanbestedingsplatform te uploaden. Na deze datum en dit tijdstip is het niet langer mogelijk om de stukken in de kluis te plaatsen en is het niet meer mogelijk om een Aanmelding in te dienen. Het op tijd uploaden van de Aanmelding is geheel uw verantwoordelijkheid, begin daarom ruim op tijd!
7. Na sluiting van de termijn voor het indienen van Aanmeldingen downloadt de gemeente de Aanmeldingen van het Aanbestedingsplatform.
8. Door aan te melden gaat u akkoord met de in dit document beschreven waarderings- en beoordelingsmethodiek.
9. Indien u contact zoekt met leden van de gemeente voor informatie over deze aanbesteding, kan de gemeente u uitsluiten van deelname aan de aanbesteding. Het inwinnen van informatie kan uitsluitend op de in hoofdstuk 4 beschreven wijze.
10. Indien uw Aanmelding een gebrek bevat, kan de gemeente besluiten om het gebrek te laten herstellen. De gemeente neemt daarbij steeds de aanbestedingsrechtelijke beginselen in acht. De gemeente is op geen enkele manier verplicht om herstel van een gebrek toe te staan.

11 Bijlage productdefinities

De dialooggerichte aanbesteding gaat niet uit van een inschrijving op producten, maar op een opdracht per perceel: een perceel complexe jeugdhulp en een perceel enkelvoudige jeugdhulp. Om een beeld te geven van de afbakening van beide percelen, is in deze bijlage niettemin een opsomming gegeven van de producten die op basis van de huidige contractering vallen onder beide nieuwe percelen.

Perceel 1 Complexe jeugdhulp

Producten ambulans

Ambulante begeleiding

De jeugdige en zijn/haar gezin worden zodanig motiverend, adviserend en instruerend ondersteund dat zij in staat zijn zo zelfredzaam mogelijk de algemene dagelijkse levensverrichtingen (leren) uit te voeren, een gestructureerd huishouden (leren) te voeren, sociale relaties aan te gaan en te onderhouden en maatschappelijk te participeren. De begeleiding draagt bij aan het vergroten van de draagkracht van het gezin en aan het oplossen van opvoedproblemen, zodat de jeugdige opgroeit in een veilige omgeving.

Basis Jeugd-GGZ

De Jeugdige wordt individueel behandeld op grond van een DSM-5 benoemde stoornis. Ondersteuning door de huisarts of het CJG biedt onvoldoende resultaat, waardoor de inzet van Basis Jeugd-GGZ noodzakelijk is.

De behandeling is gericht op het verminderen of voorkomen van verergering van gedragsproblemen, waardoor een blijvende verbetering in het (maatschappelijk) functioneren wordt gerealiseerd. Naast de verbetering op het vlak van de geestelijke gezondheidszorg richt de behandeling zich op een verbetering van het functioneren van de Jeugdige in het gezin, in sociale relaties en op het vlak van aanpalende levensdomeinen (bijvoorbeeld onderwijs). De zorg wordt - bij voorkeur outreachend - geboden en is gericht op de individuele behoeften van de Jeugdige. Bij het bieden van de zorg wordt door Opdrachtnemer samengewerkt met alle relevante zorgverleners binnen het brede domein rondom de Jeugdige en het gezin.

Cliëntgebonden consult en advies Basis Jeugd-GGZ

Door Cliëntgebonden consult en advies wordt aanvullende specifieke kennis en ervaring ingezet om tot een goede duiding van problematiek te komen. Opdrachtnemer wordt gevraagd om gericht mee te denken over een vraagstuk/casus, het beoordelen van de hulpvraag en inzet van passende zorg. Het gaat hier nadrukkelijk niet over de reguliere en telefonische afstemming met Opdrachtnemer. Het gaat hier bijvoorbeeld om het meegaan op een huisbezoek.

Cliëntgebonden consult en advies kan uitsluitend worden gefactureerd als deze wordt ingezet op verzoek van het Centrum voor Jeugd en Gezin van Opdrachtgever. Wanneer dit het geval is en de inzet van Opdrachtnemer overschrijdt de reguliere inzet van 2 uur per casus, dan vergoedt Opdrachtgever de gehele inzet. Facturatie van de inzet moet opwegen tegen de administratieve lasten die de registratie van een cliënt en de inzet met zich meebrengt. Daarom gaat Opdrachtgever uit van een inzet die de reguliere inzet van 2 uur per casus overstijgt. Deze inzet kan worden gefactureerd, tenzij het een Jeugdige betreft die uiteindelijk bij Opdrachtnemer in zorg wordt genomen.

Specialistische Jeugd-GGZ

De Jeugdige wordt individueel behandeld op grond van een DSM-5 benoemde stoornis. Ondersteuning door de huisarts of de praktijkondersteuner huisartsenzorg (POH-er), het CJG en/of behandeling in de Basis Jeugd-GGZ heeft onvoldoende resultaat geboden of zal naar verwachting onvoldoende resultaat bieden, waardoor de inzet van Specialistische Jeugd-GGZ noodzakelijk is. De behandeling is gericht op maatschappelijk herstel en op het verminderen of voorkomen van verergering van gedragsproblemen, waardoor een blijvende verbetering in het functioneren wordt gerealiseerd. Naast de verbetering op het vlak van de geestelijke gezondheidszorg richt de behandeling zich op een verbetering van het functioneren van de Jeugdige in het gezin, in sociale relaties en op het vlak van aanpalende levensdomeinen (bijvoorbeeld onderwijs). De zorg wordt - bij voorkeur outreachend - geboden en is gericht op de individuele behoeften van de jeugdige. Bij het bieden van de zorg wordt door Opdrachtnemer samengewerkt met alle relevante zorgverleners binnen het brede domein rondom de Jeugdige en het gezin.

Diagnostiek

Door de inzet van diagnostiek wordt de oorzaak van onderliggende gedragsproblemen verduidelijkt, de zorgvraag bepaald en zo nodig een persoonlijk behandelplan opgesteld door Opdrachtnemer. In het behandelplan wordt aangegeven welke interventies worden ingezet om de Jeugdige en het gezin te ondersteunen om te komen tot herstel en/of verdere achteruitgang te voorkomen.

Onder diagnostiek worden de volgende activiteiten onderscheiden:

- Intake/screening: alle activiteiten gericht op verduidelijking van de zorgvraag.
- Verwerven informatie van eerdere behandelaars en/of het CJG.
- Anamnese: het verzamelen van alle noodzakelijke diagnostische informatie middels gesprekken en vragenlijsten.
- Hetero-anamnese: het verzamelen van alle noodzakelijke diagnostische informatie bij de partner, familie of andere relaties van de Cliënt middels gesprekken en vragenlijsten.
- Psychiatrisch onderzoek.
- Psychodiagnostisch onderzoek.
- Contextueel onderzoek: inschatten van de invloed/beperkingen/mogelijkheden van onder andere het gezin en de school voor de Jeugdige.

Cliëntgebonden consult en advies Specialistische Jeugd-GGZ

Door Cliëntgebonden consult en advies wordt aanvullende specifieke kennis en ervaring ingezet om tot een goede duiding van problematiek te komen. Opdrachtnemer wordt gevraagd om gericht mee te denken over een vraagstuk/casus, het beoordelen van de hulpvraag en inzet van passende zorg. Het gaat hier nadrukkelijk niet over de reguliere en telefonische afstemming met Opdrachtnemer. Het gaat hier bijvoorbeeld om het meegaan op een huisbezoek.

Cliëntgebonden consult en advies kan uitsluitend worden gefactureerd als deze wordt ingezet op verzoek van het Centrum voor Jeugd en Gezin van Opdrachtgever. Wanneer dit het geval is en de inzet van Opdrachtnemer overschrijdt de reguliere inzet van 2 uur per casus, dan vergoedt Opdrachtgever de gehele inzet. Facturatie van de inzet moet opwegen tegen de administratieve lasten die de registratie van een cliënt en de inzet met zich meebrengt. Daarom gaat Opdrachtgever uit van een inzet die de reguliere inzet van 2 uur per casus overstijgt. Deze inzet kan worden gefactureerd, tenzij het een Jeugdige betreft die uiteindelijk bij Opdrachtnemer in zorg wordt genomen.

Ernstige enkelvoudige Dyslexiezorg

Het individueel behandelen van Jeugdigen van zeven jaar of ouder die in het basisonderwijs kampen met een specifieke stoornis in het verwerken van taal specifieke informatie, waardoor er sprake is

van een ernstige beperking bij de lezen en spellen. Dankzij de behandeling ontwikkelen Jeugdigen een functioneel niveau van technisch lezen en spellen, passend bij de leeftijd, schoolniveau en een voor jeugdige acceptabel niveau van zelfredzaamheid. Het aanbod richt zich mede op een goede samenwerking met school, waardoor het lees- en taalonderwijs optimaal wordt ingericht.

De behandeling bestaat uit twee fasen:

1. Diagnostisch onderzoek om de onderliggende lees- en spellingsproblemen te verduidelijken, zodanig dat er een gefundeerde diagnose voor dyslexiebehandeling kan worden gesteld en er een behandelplan kan worden opgesteld.
2. Feitelijke behandeling van de lees- en spellingsproblemen.

Producten dagbesteding

De ontwikkeling van de jeugdige wordt zodanig gestimuleerd dat hij/zij zo zelfstandig mogelijk kan functioneren. De jeugdige wordt hierin ondersteund door het aanbieden van een zinvolle dagbesteding, bestaande uit een gestructureerd en gevarieerd dagprogramma waarbij de jeugdige gestimuleerd en begeleid wordt in zijn/haar ontwikkeling.

De dagbesteding draagt waar nodig/mogelijk bij aan:

- bieden van structuur en veiligheid
- het aangaan en behouden van duurzaam sociaal contact (via ontmoeting)
- het ontwikkelen en het behouden van (nieuwe) vaardigheden en interesses
- de toeleiding naar vrijwillige en arbeidsmatige werkzaamheden
- ontlasting van ouders/verzorgers

Uitgangspunt is dat ouders/verzorgers zelf verantwoordelijk zijn voor het vervoer van en naar de locatie van de dagbesteding. Wanneer eigen oplossingen niet mogelijk zijn en er sprake is van een door de toegang vastgestelde (medische) noodzaak, dient door Opdrachtnemer in vervoer voorzien te worden.

Op dit moment is de dagbesteding gecontracteerd inclusief vervoer. Bij deze geschiktheidseis is het echter voldoende om uw ervaring met dagbesteding zonder vervoer in te brengen. In de gunningsfase zult u echter wel in staat moeten zijn om tevens het vervoer te organiseren.

Producten behandeling

Behandeling individueel (zowel JOH als basis en specialistische GGZ)

De jeugdige wordt individueel behandeld gericht op het ontwikkelen en aanleren van praktische, cognitieve en emotionele vaardigheden, waarbij de mogelijkheden van de jeugdige optimaal worden benut, zodat een zo zelfstandig mogelijk niveau van functioneren bereikt kan worden. De behandeling is gericht op herstel of voorkoming van verergering van gedragsproblemen, op herstel en/of het aanleren van vaardigheden of gedrag en het realiseren van een blijvende verbetering in het functioneren. De behandeling kan ook gericht zijn op het verbeteren van de interactie binnen het gezin. Het gaat hierbij om gerichte professionele interventies.

Behandeling groep

De jeugdige wordt behandeld gericht op het ontwikkelen en aanleren van praktische, cognitieve en emotionele vaardigheden, waarbij de mogelijkheden van het kind optimaal worden benut, zodat een

zo zelfstandig mogelijk niveau van functioneren bereikt kan worden. De behandeling in groepsverband is tevens gericht op herstel of voorkoming van verergering van gedragsproblemen.

De jeugdige wordt individueel behandeld op grond van een DSM-benoemde stoornis. Ondersteuning door de huisarts of het CJG biedt onvoldoende resultaat, waardoor de inzet van Basis Jeugd-GGZ noodzakelijk is.

De behandeling is gericht op het verminderen of voorkomen van verergering van gedragsproblemen, waardoor een blijvende verbetering in het (maatschappelijk) functioneren wordt gerealiseerd. Naast de verbetering op het vlak van de geestelijke gezondheidszorg richt de behandeling zich op een verbetering van het functioneren van de jeugdige in het gezin, in sociale relaties en op het vlak van aanpalende levensdomeinen (bijvoorbeeld onderwijs). De zorg wordt - bij voorkeur outreachend - geboden en is gericht op de individuele behoeften van de jeugdige. Bij het bieden van de zorg wordt door Opdrachtnemer samengewerkt met alle relevante zorgverleners binnen het brede domein rondom de jeugdige en het gezin.

Producten verblijf

Kort verblijf

Om tijdelijk de ouder/verzorger te ontlasten, wordt de jeugdige in een huiselijke omgeving logeeropvang geboden, waarbij ontwikkelingsgerichte begeleiding wordt geboden en toezicht en/of zorg (24 uur per dag) noodzakelijk is. Het verblijf wordt in de regel geboden gedurende 1 tot maximaal 3 aansluitende etmalen per week. Bij uitzondering kan hiervan worden afgeweken.

Pleegzorg

Door pleegzorg kan een jeugdige opgroeien in een situatie die lijkt op een normale gezinssituatie. De pleegouders verzorgen, voeden op en borgen de gezondheid en veiligheid van de jeugdige, zodat deze zich optimaal kan ontwikkelen.

De opvoedingsverantwoordelijkheden zijn overgedragen aan de pleegouders, maar het contact met de ouders blijft zo mogelijk bestaan. Er wordt samen met de professional onderzocht hoe ouders in staat kunnen blijven hun ouderrol (op afstand) te vervullen.

Vanuit de plaatsing in het pleeggezin wordt samen met de jeugdige, de ouders en de pleegouders gewerkt aan de terugkeer naar een stabiele thuissituatie. Na plaatsing wordt binnen een afgesproken termijn (in principe 6 maanden) duidelijk of de terugkeer waaraan gewerkt wordt haalbaar is, of dat er voorlopig geen mogelijkheden/verwachtingen zijn om het kind weer terug bij zijn/haar ouders te plaatsen. Tijdens deze periode wordt duidelijk wat de mogelijkheden zijn van ouders en worden pleegouders en de jeugdige begeleid.

Pleegzorg crisis

Door de inzet van pleegzorg crisis wordt de jeugdige die acuut niet meer thuis kan wonen, direct geplaatst in een pleeggezin zodat hij/zij in een veilige situatie komt. In de periode dat de jeugdige in het pleeggezin verblijft, wordt duidelijk wat het perspectief is voor de jeugdige en/of een terugkeer naar de thuissituatie mogelijk is.

Gezinshuis

Het 24-uurs verblijf van de jeugdige in een gezinshuis waar verzorging en begeleiding worden geboden in een veilige omgeving en waar wordt toegewerkt naar sociaal wenselijk gedrag van de jeugdige. Het verblijf draagt bij aan het oplossen van de ontstane problemen in de eigen omgeving

van de jeugdige, zodat een terugkeer naar huis of doorstroom naar zelfstandig wonen mogelijk wordt. Waar mogelijk en nodig wordt ook een terugkeer naar onderwijs gerealiseerd.

Fasehuis/kamertraining

Het 24-uurs verblijf van de jeugdige in een fasehuis of kamertrainingscentrum wordt geboden in een veilige omgeving, waarin wordt toegewerkt naar zelfstandigheid van de jeugdige. Op deze wijze draagt het verblijf bij aan het oplossen van de ontstane problemen in de eigen omgeving van de jeugdige, zodat zelfstandig wonen mogelijk wordt gemaakt. Waar mogelijk wordt ook een terugkeer naar onderwijs gerealiseerd.

Verblijf open setting

Het 24-uurs verblijf van de jeugdige in een open residentiële voorziening en de behandeling en/of de begeleiding wordt geboden in een veilige omgeving, waarin wordt toegewerkt naar sociaal wenselijk gedrag van de jeugdige. Op deze wijze draagt het verblijf bij aan het oplossen van de ontstane problemen in de eigen omgeving van de jeugdige, zodat een terugkeer naar huis of de eigen/directe omgeving mogelijk is. Waar mogelijk wordt ook een terugkeer naar onderwijs gerealiseerd.

Het verblijf en de behandeling en/of de begeleiding die wordt geboden, kan ook dienen ter observatie en heeft dan als resultaat dat na het verblijf duidelijk is welke behandeling of begeleiding de jeugdige kan helpen om (weer) thuis te wonen, om te kunnen omgaan met de ontstane problemen dan wel deze problemen op te lossen.

Verblijf klinische bedden

De jeugdige wordt individueel behandeld op grond van een DSM-benoemde stoornis. Door de ernst van de beperkingen is jeugdige aangewezen op een intensieve vorm van begeleiding en een aangepast leefklimaat.

De behandeling is gericht op maatschappelijk herstel en op het verminderen of voorkomen van verergering van gedragsproblemen, waardoor een blijvende verbetering in het functioneren wordt gerealiseerd. Op deze wijze draagt het verblijf bij aan het oplossen van de ontstane problemen in de eigen omgeving van de jeugdige zodat een terugkeer naar huis of de eigen/directe omgeving mogelijk is.

Naast de geestelijke gezondheidszorg richt de behandeling zich op het functioneren binnen aanpalende levensdomeinen, zoals onderwijs, wonen, functioneren binnen het gezin, sociale relaties en dagbesteding. De zorg wordt - bij voorkeur outreachend - geboden en is gericht op de individuele behoeften van de jeugdige. Bij het bieden van de zorg wordt door Opdrachtnemer samengewerkt met alle relevante zorgverleners binnen het brede domein rondom de jeugdige en het gezin.

Residentiele setting zwaar

Het 24-uurs verblijf van de jeugdige in een residentiële behandelgroep wordt geboden in een besloten, veilige omgeving waarin wordt toegewerkt naar sociaal wenselijk gedrag van de jeugdige. Hiermee dragen het verblijf en de behandeling bij aan het oplossen van de ontstane problemen in de eigen omgeving, zodat een terugkeer naar huis of de eigen/directe omgeving mogelijk is. Waar mogelijk wordt ook een terugkeer naar onderwijs gerealiseerd.

Jeugdzorgplus

Het 24-uurs verblijf van de jeugdige in een gesloten residentiële voorziening en de behandeling en/of de begeleiding wordt geboden in een veilige omgeving, waarin wordt toegewerkt naar sociaal wenselijk gedrag van de jeugdige. Op deze wijze draagt het verblijf bij aan het oplossen van de problematiek.

Perceel 2 Enkelvoudige jeugdhulp

Ambulante begeleiding

De jeugdige en zijn/haar gezin worden zodanig motiverend, adviserend en instruerend ondersteund dat zij in staat zijn zo zelfredzaam mogelijk de algemene dagelijkse levensverrichtingen (leren) uit te voeren, een gestructureerd huishouden (leren) te voeren, sociale relaties aan te gaan en te onderhouden en maatschappelijk te participeren. De begeleiding draagt bij aan het vergroten van de draagkracht van het gezin en aan het oplossen van opvoedproblemen, zodat de jeugdige opgroeit in een veilige omgeving.

Basis Jeugd-GGZ

De Jeugdige wordt individueel behandeld op grond van een DSM-5 benoemde stoornis. Ondersteuning door de huisarts of het CJG biedt onvoldoende resultaat, waardoor de inzet van Basis Jeugd-GGZ noodzakelijk is.

De behandeling is gericht op het verminderen of voorkomen van verergering van gedragsproblemen, waardoor een blijvende verbetering in het (maatschappelijk) functioneren wordt gerealiseerd. Naast de verbetering op het vlak van de geestelijke gezondheidszorg richt de behandeling zich op een verbetering van het functioneren van de Jeugdige in het gezin, in sociale relaties en op het vlak van aanpalende levensdomeinen (bijvoorbeeld onderwijs). De zorg wordt - bij voorkeur outreachend - geboden en is gericht op de individuele behoeften van de Jeugdige. Bij het bieden van de zorg wordt door Opdrachtnemer samengewerkt met alle relevante zorgverleners binnen het brede domein rondom de Jeugdige en het gezin.

Cliëntgebonden consult en advies Basis Jeugd-GGZ

Door Cliëntgebonden consult en advies wordt aanvullende specifieke kennis en ervaring ingezet om tot een goede duiding van problematiek te komen. Opdrachtnemer wordt gevraagd om gericht mee te denken over een vraagstuk/casus, het beoordelen van de hulpvraag en inzet van passende zorg. Het gaat hier nadrukkelijk niet over de reguliere en telefonische afstemming met Opdrachtnemer. Het gaat hier bijvoorbeeld om het meegaan op een huisbezoek.

Cliëntgebonden consult en advies kan uitsluitend worden gefactureerd als deze wordt ingezet op verzoek van het Centrum voor Jeugd en Gezin van Opdrachtgever. Wanneer dit het geval is en de inzet van Opdrachtnemer overschrijdt de reguliere inzet van 2 uur per casus, dan vergoedt Opdrachtgever de gehele inzet. Facturatie van de inzet moet opwegen tegen de administratieve lasten die de registratie van een cliënt en de inzet met zich meebrengt. Daarom gaat Opdrachtgever uit van een inzet die de reguliere inzet van 2 uur per casus overstijgt. Deze inzet kan worden gefactureerd, tenzij het een Jeugdige betreft die uiteindelijk bij Opdrachtnemer in zorg wordt genomen.

Specialistische Jeugd-GGZ

De Jeugdige wordt individueel behandeld op grond van een DSM-5 benoemde stoornis. Ondersteuning door de huisarts of de praktijkondersteuner huisartsenzorg (POH-er), het CJG en/of behandeling in de Basis Jeugd-GGZ heeft onvoldoende resultaat geboden of zal naar verwachting onvoldoende resultaat bieden, waardoor de inzet van Specialistische Jeugd-GGZ noodzakelijk is. De behandeling is gericht op maatschappelijk herstel en op het verminderen of voorkomen van verergering van gedragsproblemen, waardoor een blijvende verbetering in het functioneren wordt gerealiseerd. Naast de verbetering op het vlak van de geestelijke gezondheidszorg richt de behandeling zich op een verbetering van het functioneren van de Jeugdige in het gezin, in sociale relaties en op het vlak van aanpalende levensdomeinen (bijvoorbeeld onderwijs). De zorg wordt - bij voorkeur outreachend - geboden en is gericht op de individuele behoeften van de jeugdige. Bij het

bieden van de zorg wordt door Opdrachtnemer samengewerkt met alle relevante zorgverleners binnen het brede domein rondom de Jeugdige en het gezin.

Diagnostiek

Door de inzet van diagnostiek wordt de oorzaak van onderliggende gedragsproblemen verduidelijkt, de zorgvraag bepaald en zo nodig een persoonlijk behandelplan opgesteld door Opdrachtnemer. In het behandelplan wordt aangegeven welke interventies worden ingezet om de Jeugdige en het gezin te ondersteunen om te komen tot herstel en/of verdere achteruitgang te voorkomen.

Onder diagnostiek worden de volgende activiteiten onderscheiden:

- Intake/screening: alle activiteiten gericht op verduidelijking van de zorgvraag.
- Verwerven informatie van eerdere behandelaars en/of het CJG.
- Anamnese: het verzamelen van alle noodzakelijke diagnostische informatie middels gesprekken en vragenlijsten.
- Hetero-anamnese: het verzamelen van alle noodzakelijke diagnostische informatie bij de partner, familie of andere relaties van de Cliënt middels gesprekken en vragenlijsten.
- Psychiatrisch onderzoek.
- Psychodiagnostisch onderzoek.
- Contextueel onderzoek: inschatten van de invloed/beperkingen/mogelijkheden van onder andere het gezin en de school voor de Jeugdige.

Cliëntgebonden consult en advies Specialistische Jeugd-GGZ

Door Cliëntgebonden consult en advies wordt aanvullende specifieke kennis en ervaring ingezet om tot een goede duiding van problematiek te komen. Opdrachtnemer wordt gevraagd om gericht mee te denken over een vraagstuk/casus, het beoordelen van de hulpvraag en inzet van passende zorg. Het gaat hier nadrukkelijk niet over de reguliere en telefonische afstemming met Opdrachtnemer. Het gaat hier bijvoorbeeld om het meegaan op een huisbezoek.

Cliëntgebonden consult en advies kan uitsluitend worden gefactureerd als deze wordt ingezet op verzoek van het Centrum voor Jeugd en Gezin van Opdrachtgever. Wanneer dit het geval is en de inzet van Opdrachtnemer overschrijdt de reguliere inzet van 2 uur per casus, dan vergoedt Opdrachtgever de gehele inzet. Facturatie van de inzet moet opwegen tegen de administratieve lasten die de registratie van een cliënt en de inzet met zich meebrengt. Daarom gaat Opdrachtgever uit van een inzet die de reguliere inzet van 2 uur per casus overstijgt. Deze inzet kan worden gefactureerd, tenzij het een Jeugdige betreft die uiteindelijk bij Opdrachtnemer in zorg wordt genomen.

Ernstige enkelvoudige Dyslexiezorg

Het individueel behandelen van Jeugdigen van zeven jaar of ouder die in het basisonderwijs kampen met een specifieke stoornis in het verwerken van taal specifieke informatie, waardoor er sprake is van een ernstige beperking bij de lezen en spellen. Dankzij de behandeling ontwikkelen Jeugdigen een functioneel niveau van technisch lezen en spellen, passend bij de leeftijd, schoolniveau en een voor jeugdige acceptabel niveau van zelfredzaamheid. Het aanbod richt zich mede op een goede samenwerking met school, waardoor het lees- en taalonderwijs optimaal wordt ingericht.

De behandeling bestaat uit twee fasen:

3. Diagnostisch onderzoek om de onderliggende lees- en spellingsproblemen te verduidelijken, zodanig dat er een gefundeerde diagnose voor dyslexiebehandeling kan worden gesteld en er een behandelplan kan

worden opgesteld.

4. Feitelijke behandeling van de lees- en spellingsproblemen.