

SCENARIO'S OMGEVINGSVISIE HEEMSTED E 2040



VOORWOORD

We leven in een dynamische wereld waar verandering een constante is. De grote veranderingen die aan de gang zijn, nationaal, Europees, mondiaal, werken door in onze samenleving. Denk aan technologische doorbraken, klimaatverandering, het gebruik van groene energiebronnen en grondstoffen en veranderingen in de bevolking door immigratie en vergrijzing. Welk antwoord wil Heemstede geven op deze ontwikkelingen? Gaan we tegen deze ontwikkelingen in of zorgen we ervoor dat de kwaliteit van de leefomgeving wordt vergroot ondanks deze veranderingen?

Om te kunnen bepalen op welke manier Heemstede de ontwikkelingen en de bijbehorende opgaven wil aanpakken, zijn 3 scenario's opgesteld. Deze scenario's beschrijven op hoofdlijnen hoe de ontwikkeling van Heemstede tot 2040 (de scope van de Omgevingsvisie) eruit kan zien.

Deze scenario's worden aangescherpt in werkateliers met externe partners en de inwoners die bij de eerdere werkateliers zijn betrokken. Daarnaast wordt het document via de gebruikelijke kanalen ter consultatie voorgelegd aan alle inwoners met als doel te komen tot een aanscherping van de scenario's, waardoor de scenario's breder worden gedragen. Zo kan de gemeenteraad een beter onderbouwde keuze maken in het voor de Omgevingsvisie uit te werken scenario.



INHOUD

1. OMGEVINGSWET	3
2. OMGEVINGSVISIE	5
3. SCENARIO'S HEEMSTEDEN 2040	6
A. HET NULSCENARIO-WAT ALS WE NIETS DOEN?	7
B. DE MIDDENWEG-BEHOUDE DOOR ONTWIKKELING	10
C. OP WEG NAAR EEN DUURZAME TOEKOMST	14
4. SCENARIO'S VERGELEKEN	19

1. OMGEVINGSWET

Het huidige omgevingsrecht is gecompliceerd en bestaat uit tientallen wetten en honderden regelingen. Initiatiefnemers moeten met een idee langs veel loketten, krijgen soms tegenstrijdige adviezen en zien door de bomen het bos niet meer.

Daarom komen aanvankelijk kansrijke initiatieven soms maar moeilijk van de grond. Er is behoefte aan een geïntegreerde aanpak als het gaat om ruimtelijke projecten, snellere besluitvorming met beter resultaat en daarnaast aan meer ruimte voor particuliere initiatieven. Het Rijk heeft de afgelopen jaren hard gewerkt aan een wet die dit alles mogelijk moet maken: de Omgevingswet, die naar verwachting op 1 juli 2022 in werking treedt.

De Omgevingswet is een vereenvoudiging van het huidige omgevingsrecht en zorgt voor korte lijnen en transparantie in de besluitvorming. Daarmee wordt het voor bewoners en ondernemers makkelijk om plannen in de fysieke ruimte te realiseren. Maar behalve meer ruimte krijgen initiatiefnemers ook meer verantwoordelijkheden, bijvoorbeeld voor het creëren van draagvlak. Participatie is in de nieuwe wet verankerd.

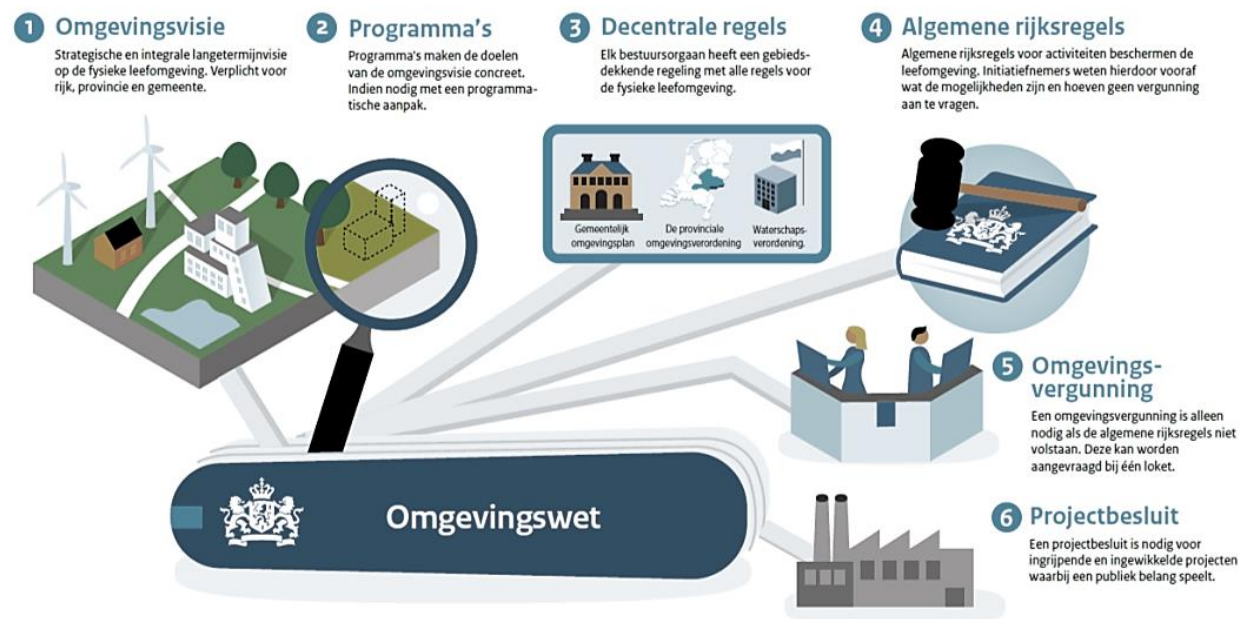
De Omgevingswet is eigenlijk een veranderopgave. De wet vraagt om een nieuwe bestuurscultuur met meer ruimte voor ambities, dromen en idealen van bewoners en ondernemers. Het vraagt om transparantie en vertrouwen. Er wordt vooral vanuit mogelijkheden gedacht.



De vier doelen van de Omgevingswet zijn:

1. het vergroten van de inzichtelijkheid, de voorspelbaarheid en het gebruiksgemak van het omgevingsrecht;
2. het bewerkstelligen van een samenhangende benadering van de fysieke leefomgeving in beleid, besluitvorming en regelgeving;
3. het vergroten van de bestuurlijke afwegingsruimte door een actieve en flexibele aanpak mogelijk te maken voor het bereiken van doelen voor de fysieke leefomgeving;
4. het versnellen en verbeteren van besluitvorming over projecten in de fysieke leefomgeving.

Om deze doelen te bereiken zijn in de Omgevingswet zes instrumenten opgenomen:



2. OMGEVINGSVISIE

De omgevingsvisie is één van de kerninstrumenten uit de Omgevingswet. Het is een integrale langetermijnvisie van de gemeente voor de hele fysieke leefomgeving en haar grondgebied. Elke gemeente moet uiterlijk in 2024 haar omgevingsvisie hebben vastgesteld. Het hogere doel van de omgevingsvisie is het realiseren van een gezonde fysieke leefomgeving.

De omgevingsvisie moet inhoudelijk in elk geval de volgende elementen bevatten:

- Een beschrijving van de hoofdlijnen van de kwaliteit van de fysieke leefomgeving: waar bestaat de fysieke leefomgeving uit en wat is de kwaliteit ervan?
- De hoofdlijnen van de voorgenomen ontwikkeling, gebruik, beheer, bescherming en behoud van het grondgebied: wat gebeurt er/ gaat er gebeuren aan ontwikkelingen en instandhouding van het grondgebied?
- De hoofdzaken van het voor de fysieke leefomgeving te voeren integrale beleid: wat zijn de na te streven doelen en op welke manier worden die bereikt?

In december 2018 is het Plan van Aanpak Omgevingsvisie door de gemeenteraad vastgesteld. Het opstellen van de Omgevingsvisie is opgesplitst in 3 fasen. In fase 1 is al het gemeentelijk beleid in beeld gebracht en zijn de opgaven geïnventariseerd. Dit heeft geresulteerd in de vaststelling van het beleidsstuk 'Heemstede van A tot Z' in juli 2019. Momenteel zijn we aan het werk in fase 2. Daarin werken we toe naar een visie-op-hoofdlijnen (de algemene kaders) en één of meer scenario's voor de verdere uitwerking van de Omgevingsvisie.

De vaststelling van de uit te werken scenario's, zoals toegelicht in dit document, is een tussenstap om te komen tot het eindproduct van fase 2 (de visie-op-hoofdlijnen en de uitgewerkte ontwikkelscenario's). De raad heeft daarmee de mogelijkheid om mee te bepalen welke scenario's verder worden uitgewerkt. De raad kan hierbij nog meegeven of er onderwerpen moeten worden toegevoegd, geschrapt of overgeheveld van het ene naar het andere scenario of zelfs nieuwe scenario's benoemen. Deze tussenstap is nadrukkelijk niet bedoeld om in deze fase van het proces al de discussie te voeren over welk scenario de voorkeur heeft. Die discussie volgt aan het eind van stap 2.

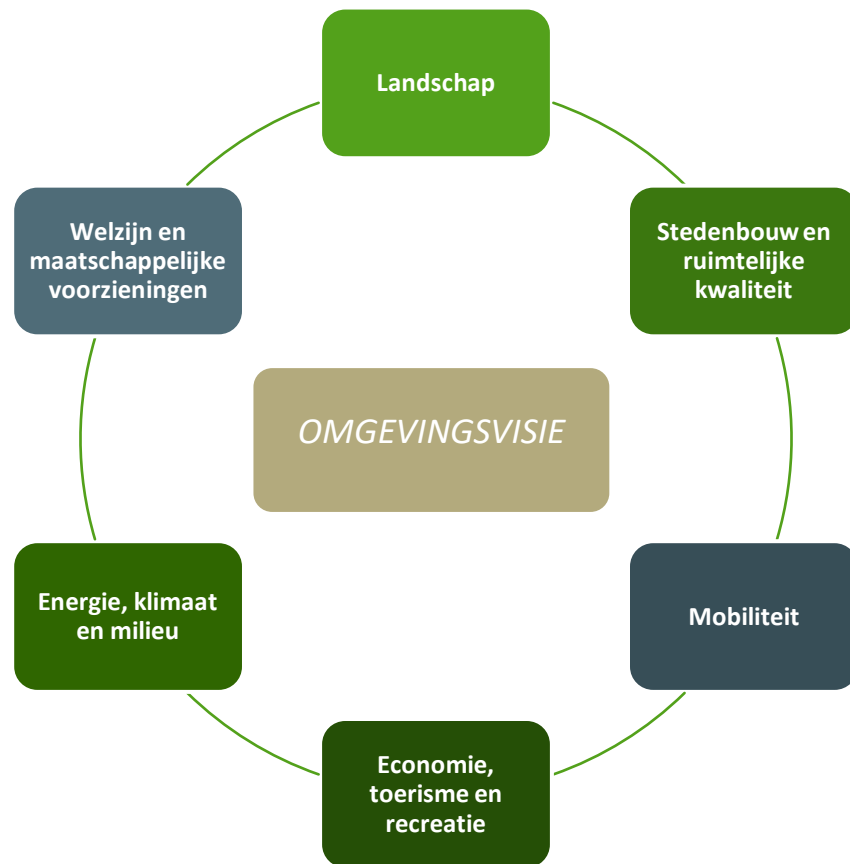
Het voorliggende document is daarom een 80%-versie. Na de vaststelling van de scenario's zullen deze verder worden aangescherpt en uitgewerkt tot een 100%-versie. Dat gebeurt onder andere in een werkatelier met inwoners en via een brede consultatie waarbij de inhoud van de scenario's wordt scherp gesteld. Volgens planning wordt de visie-op-hoofdlijnen met de uitgewerkte scenario's in februari 2022 voorgelegd aan de raad. Dan stelt de raad het voorkeursscenario voor de uitwerking van de Omgevingsvisie vast.

In fase 3 zal de ontwerp-visie worden opgesteld en voor consultatie worden voorgelegd aan de inwoners van Heemstede. In die fase worden tevens de effecten van de Omgevingsvisie op milieuaspecten (MER), de eventuele onderliggende programma's en de financiële en maatschappelijke uitvoerbaarheid betrokken. Afhankelijk van de onderzoeken is de definitieve vaststelling van de Omgevingsvisie gepland in het najaar van 2022. Op basis van de Omgevingsvisie kan vervolgens de uitwerking van het Omgevingsplan worden gestart.

3. SCENARIO'S HEEMSTEDDE 2040

De omgevingsvisie beschrijft de gewenste lange termijn ontwikkeling van de fysieke leefomgeving in het geheel, dus bijvoorbeeld op het gebied van wonen en bouwen, infrastructuur en groen, maar ook op het gebied van klimaatadaptatie, energietransitie en economie. Ook de relatie tussen de fysieke leefomgeving en sociaal maatschappelijk opgaven, zoals bijvoorbeeld een gezonde leefomgeving, krijgen een plek in de Omgevingsvisie.

De drie scenario's zijn op de volgende thema's uitgewerkt:



Waarom scenario's?

Door middel van scenario's kan op hoofdlijnen een beeld worden geschetst van mogelijke ontwikkelrichtingen voor de Omgevingsvisie. Op die manier kan bijvoorbeeld inzicht worden gegeven in wat er gebeurt als we niets doen of juist inzetten op een optimale invulling van de opgaven die voor ons liggen. Scenario's zijn daarnaast bedoeld om te prikkelen en aan te zetten tot discussie over welke kant we op willen of juist niet. Zij zullen dan ook elementen bevatten, waarvoor niet zal worden gekozen. Het helpt ons echter om te bepalen wat de uiteindelijke ontwikkelrichting voor de Omgevingsvisie moet worden.

De scenario's geven ook nog geen volledige beschrijving van alle onderwerpen, die in de Omgevingsvisie aan de orde komen, maar een beschrijving van de onderwerpen die het betreffende scenario onderscheiden van de andere scenario's.

SCENARIO A. HET NULSCENARIO-WAT ALS WE NIETS DOEN?



1. Verbindingslint ruimtelijke hoofdstructuurlijnen (1a. 'ladder' en 1b. 'kralenketting')
2. HOV-verbinding Haarlemmermeer-Heemstede-Zandvoort
3. Recreatieve fietsverbinding Haarlemmermeer-Heemstede-Zandvoort
4. OV-hub station Heemstede-Aerdenhout
5. Gemengd woon-werkgebied
6. Winkelgebied centrum
7. Zon op parkeerterreinen

In dit scenario staat het in stand houden van de huidige kwaliteiten van de gemeente Heemstede centraal. Heemstede kent veel mooie plekken en (groen)structuren die bepalend zijn voor het karakter van de gemeente. Denk bij deze kenmerken aan het open landschap, de dorpse uitstraling en het groen. Bij alle ontwikkelingen in de Heemsteedse woon- en leefomgeving wordt bewaakt dat de ruimtelijke kwaliteit en de leefbaarheid ter plaatse overeind blijft.

LANDSCHAP

Het behoud van de huidige natuurlijke en landschappelijke waarden van het binnenduinrandgebied, waarvan Heemstede deel uitmaakt, staat in dit scenario voorop. Dit komt de biodiversiteit en klimaatadaptatie ten goede. Nieuwe ontwikkelingen zijn alleen mogelijk als deze waarden niet in het geding komen. Voor het buitengebied zijn de uitgangspunten, zoals die voor de Landgoederen en groene gebieden zijn vastgesteld, leidend. In het Mandpadslaangebied wordt geen woningbouwontwikkeling toegestaan en de buitenplaatsen blijven in hun bestaande vorm (mooie, open en vanaf de openbare weg beleefbare of zelfs toegankelijke plaatsen) behouden. Het wandelbos Groenendaal wordt ook in huidige vorm behouden en blijft voornamelijk bedoeld voor recreatie.

Ook het groen in de bebouwde omgeving is van vitaal belang voor een gezonde leefomgeving en blijft intact. Bij ruimtelijke ontwikkelingen dient hiermee rekening te worden gehouden.

STEDENBOUW EN RUIMTELIJKE KWALITEIT

De huidige ruimtelijke structuur van Heemstede wordt behouden. De twee belangrijkste structurerende elementen zijn:

- de ruimtelijke 'ladder' die bestaat uit een afwisselend landschap van bosrijke landgoederen, open-agrarische gebieden en woonwijken tussen de Herenweg en de Leidsevaart en;
- de route Glipperweg, Glipper-Dreef, Voorweg, Camplaan, Raadhuisstraat en Binnenweg over de binnenste duinrand in de gemeente, die wordt gekenmerkt door de elkaar als een 'kralenketting' opvolgende en typologisch onderscheidende bebouwingszones.

Nieuwe ontwikkelingen worden alleen binnen de bebouwde omgeving gerealiseerd. Er is een grote woningbouwopgave voor de Metropoolregio Amsterdam (MRA). De gemeente Heemstede erkent deze uitdaging maar ziet zichzelf niet als een grote speler in het vinden van oplossingen voor het woningtekort, dat is vooral voorbehouden aan de buurgemeenten. Extra woningen bouwen zal binnen de gemeente Heemstede dan ook alleen kunnen als de te realiseren woningen binnen de huidige gebouwde omgeving komen en niet ten koste gaan van de ruimtelijke kwaliteit. We bouwen dan vooral voor jongeren en ouderen. Ontwikkelingen voldoen aan de landelijke eisen op het gebied van duurzaam, circulair, klimaat adaptief en natuur inclusief bouwen. Bij nieuwe woningbouwprojecten blijft de huidige parkeernorm gehandhaafd zodat de gemeente goed bereikbaar blijft en parkeeroverlast in de wijken wordt tegengegaan.

De bestaande uitgangspunten voor het planologische regime in Heemstede blijven ook voor de toekomst relevant en leidend voor de op te stellen omgevingsplannen. Ook de huidige verhoogde welstandniveaus en het beleid rondom monumenten blijven gehandhaafd.

MOBILITEIT

De gemeente Heemstede kent ook een mobiliteitsvraagstuk. In dit scenario blijft de leefbaarheid van de gemeente de belangrijkste pijler voor veranderingen in de mobiliteit. Dit komt tot uitdrukking in de uitvoering van de plannen voor de aanpak van de verkeersdruk in Heemstede. Woningen, winkels en andere faciliteiten moeten te allen tijde goed bereikbaar zijn met de auto, fiets en

openbaar vervoer. Tegelijkertijd mag het eventueel uitbreiden van het weggennetwerk niet ten koste gaan van de kwaliteit van de openbare ruimte. Station Heemstede-Aerdenhout moet zijn intercity status behouden, verdere doorontwikkeling tot OV-hub is randvoorwaardelijk daarin. De uitbreiding van het fietsparkeren bij het station is daar een voorbeeld van. Ook in regionaal verband blijft Heemstede zich hoofdzakelijk inzetten voor oplossingen die bijdragen aan de leefbaarheid in de gemeente zelf. Denk aan de problematiek van de N201, verbetering van OV-verbindingen en het 'afmaken' van de (OV- en fiets)netwerken. Voorbeelden daarvan zijn de HOV-verbinding die van de Haarlemmermeer door Heemstede naar Zandvoort gaat en de nieuwe fietsroute die dezelfde gebieden met elkaar verbindt.

De gemeente Heemstede blijft betrokken bij programma's voor regionale samenwerking en is terughoudend in deze overleggen als het gaat om grootschalige mobiliteitsontwikkeling.

ECONOMIE, TOERISME EN RECREATIE

Het economisch beleid blijft gericht op de lokale behoefte. De huidige bedrijfs- en kantoorlocaties voorzien in die behoefte. De panden zijn daarmee van economisch belang voor Heemstede en dienen behouden te blijven. Transformatie van bedrijfs- en kantoorlocaties is niet aan de orde. De winkelgebieden moeten binnen de bestaande grenzen blijven bestaan. Het winkelende publiek komt voor de dagelijkse boodschappen nog steeds graag met de auto. Daarom is het belangrijk dat de winkelstraat toegankelijk blijft voor autoverkeer. De huidige bestemmingsplanregels ten aanzien van functiemenging en het faciliteren van werken aan huis voldoen en worden voortgezet.

De toeristische en recreatieve positie van Heemstede in de regio is van oudsher bescheiden. Zo is er in Heemsteedse bijvoorbeeld geen hotelaccommodatie te vinden. Er is ook geen aanleiding om die positie te versterken. Het toeristisch en recreatieve beleid wordt vooral gericht op het reguleren van ontwikkelingen en het beperken van de overlast. Bij de aanleg van recreatieve voorzieningen voor wandelen, fietsen en varen ligt de focus op de behoefte van de eigen inwoners.

ENERGIE, KLIMAAT EN MILIEU

De hele wereld staat voor een opgave als het gaat om het halen van de klimaatdoelen. Ook de gemeente Heemstede staat de komende decennia een aantal opgaven te wachten. De Heemstedse bijdrage aan de energietransitie is deels al bepaald in de Regionale Energie Strategie (RES). In dat kader zetten we in op het voorzien van parkeerterreinen van zonne-energie. Daarnaast worden duurzame initiatieven zoals zonnepanelen op daken en bij sportvelden gestimuleerd. Verder wordt de energietransitie vooral aan de markt overgelaten. Alleen waar dat noodzakelijk wordt geacht, faciliteren wij dit proces. Het behoud van de huidige landschappelijke en ruimtelijke kwaliteit is daarbij leidend. De inwoners van Heemstede worden vooral geïnformeerd over het transitieproces en hun (potentiële) rol daarin.

Het beleid ten aanzien van circulaire economie is gericht op het voldoen aan de landelijke regels en de reeds gemaakte afspraken over maatschappelijk verantwoord inkopen en reduceren van afvalstromen.

Het huidige watersysteem wordt gehandhaafd en is ondersteunend aan de landschappelijke kwaliteit van Heemstede. Ingrepen worden uitsluitend gedaan om hevige wateroverlast op de korte termijn te voorkomen.

Heemstede heeft opgaven op het gebied van klimaatadaptatie, maar die zijn niet heel urgent. De huidige onderhoudsprogramma's zijn leidend voor het tempo van de aanpak daarvan. Eventuele ingrepen gaan zo min mogelijk ten koste van de

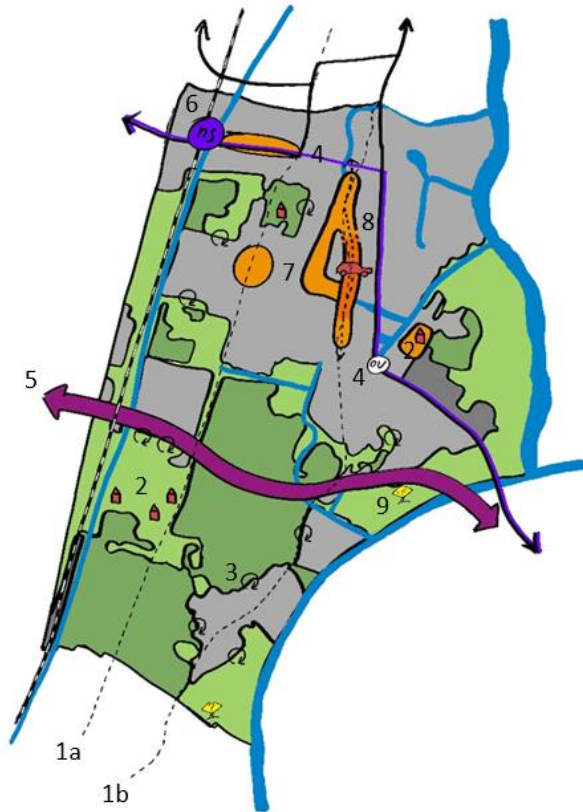
ruimtelijke kwaliteit en het huidige straatbeeld. Daar waar zich kansen voordoen om onderdelen van de opgave te realiseren, worden die aangegrepen. Onderdeel van het beleid is vergroting van de bewustwording bij de inwoners. Initiatieven vanuit de samenleving worden -mits haalbaar- ondersteund.

WELZIJN EN MAATSCHAPPELIJKE VOORZIENINGEN

Het welzijn en de aanwezigheid van een passend aanbod van maatschappelijke voorzieningen zijn belangrijk voor de inwoners van de gemeente Heemstede. Heemstede heeft een goed voorzieningenniveau en is toegankelijk. Dit willen we behouden. Kerken blijven dezelfde functie houden en de gemeente blijft de toegankelijkheid monitoren met hulp van ervaringsdeskundigen. Daarnaast is Heemstede een gemeente met veel vergrijzing. Daarom helpen we inwoners nadenken over het levensloopbestendig maken van hun woning of een eventuele verhuizing.

De omgeving wordt zo ingericht dat deze uitnodigt tot beweging, ontmoeting, ontspanning en gezond eten. Ook zorgen we voor goede zorgvoorzieningen. Zo willen we de gezondheid van inwoners stimuleren.

SCENARIO B. DE MIDDENWEG-BEHOUD DOOR ONTWIKKELING



1. Verbindingslint ruimtelijke hoofdstructuurlijnen (1a. 'ladder' en 1b. 'kralenketting')
2. Ontwikkel/transformatiegebied
3. 'Ommetjes' bij de woonomgeving
4. HOV-verbinding Haarlemmermeer-Heemstede-Zandvoort
5. Recreatieve fietsverbinding Haarlemmermeer-Heemstede-Zandvoort

6. OV-hub station Heemstede-Aerdenhout
7. Gemengd woon-werkgebied
8. Winkelgebied centrum
9. Zon op parkeerterreinen

In dit scenario leggen wij de focus op het aanpakken van de opgaven, zoals die in de eerste fase zijn benoemd. Daarbij houden we de kernwaarden van Heemstede overeind, maar zoeken we wel de ruimte om tot een zo optimaal mogelijke invulling van de opgaven te komen.

LANDSCHAP

De kernkwaliteiten en de landschappelijke waarden van het binnenduinrandgebied worden behouden, maar daarbinnen is ruimte voor ontwikkelingen. Nieuwe ontwikkelingen in het buitengebied zijn denkbaar als de daarvoor in regionaal verband opgestelde spelregels worden gerespecteerd. Zo is woningbouw in het Mandpadslaangebied acceptabel als daarmee wordt gewaarborgd dat het gebied een groen-recreatieve inrichting kan krijgen en daarmee als ecologische en recreatieve verbindingzone kan worden ontwikkeld. Door slimme ingrepen, zoals het 'inpakken' van de bebouwing in groen, kan het gebied vervolgens ook vanaf de openbare weg een groene uitstraling krijgen. Hetzelfde geldt overigens voor de buitenplaatsen. Recreatief gebruik van buitenplaatsen wordt gestimuleerd en buitenplaatsen worden waar mogelijk opengesteld en beleefbaar gemaakt. Functieverandering is bespreekbaar, maar niet vanzelfsprekend.

Bij ontwikkellocaties binnen de bestaande bebouwing kan groen opgeofferd worden, mits het groen dat over blijft een hogere kwaliteit krijgt. In het Groenendaalse Bos krijgt de natuur meer ruimte, wat ten koste kan gaan van de recreatiemogelijkheden.

Biodiversiteit binnen de gemeente Heemstede wordt in dit scenario gestimuleerd door de kansen die hiervoor binnen de huidige groenstructuren aanwezig zijn te benutten. De ecologische waarden van groengebieden worden verhoogd. Inwoners en ondernemers worden gestimuleerd om hun percelen meer biodivers in te richten. De gemeente neemt hier zelf het voortouw in en verbindt partijen aan elkaar.

STEDENBOUW EN RUIMTELIJKE KWALITEIT

De huidige ruimtelijke structuur van Heemstede (de 'ladder' en de 'kralenketting') worden beter beschermd. Nieuwe ontwikkelingen worden hier op afgestemd en voegen zich ernaar. Naast de huidige noord-zuid georiënteerde structuur ontstaan er twee nieuwe dwarsverbindingen door Heemstede, de HOV-verbinding die van de Haarlemmermeer door Heemstede naar Zandvoort gaat en de nieuwe fietsroute die dezelfde gebieden met elkaar verbindt. Eventuele kansen voor ontwikkeling langs deze dwarsverbindingen worden benut.

De gehele Metropool Regio Amsterdam (MRA) staat voor een fikse woningbouwopgave. Hoewel Heemstede de afgelopen decennia al een stevige bijdrage heeft geleverd en de locaties voor grootschalige nieuwbouw ontbreken, staan we open voor nieuwe woningbouwinitiatieven. Die moeten ruimtelijk inpasbaar zijn en niet ten koste van de ruimtelijke kwaliteit en de leefbaarheid gaan. Zo kan binnen het plangebied van Havenkwartier transformatie naar een woon-werklocatie plaatsvinden. Ook is transformatie van een beperkt aantal andere werklocaties naar wonen denkbaar. We zetten in op het bouwen voor jongeren en ouderen. Waar mogelijk brengen we initiatiefnemers en corporaties met elkaar in gesprek over de mogelijkheden voor (gedeeltelijke) sociale woningbouw.

Ontwikkelingen voldoen niet alleen aan de landelijke eisen op het gebied van duurzaam, circulair, klimaat adaptief en natuur inclusief bouwen. Met de initiatiefnemers wordt ook gekeken naar de mogelijkheden om op deze terreinen een extra inspanning te leveren. Onderzocht wordt of bij nieuwe

woningbouwprojecten in bepaalde gevallen een lagere parkeernorm kan worden toegestaan.

De bestaande uitgangspunten voor de huidige Heemsteedse bestemmingsplannen voldoen in beginsel, maar worden gecheckt op hun toekomstbestendigheid. De huidige verhoogde welstandniveaus voldoen, maar onderzocht wordt of voor de monumentenlijst behoefte is aan uitbreiding met bijvoorbeeld gebouwen uit tijdsperiodes die tot nu toe onderbelicht zijn gebleven.

MOBILITEIT

Het verbeteren van mobiliteit in de gehele gemeente is belangrijk. Mobiliteit is een dynamisch onderwerp waar de komende jaren grote ontwikkelingen plaats gaan vinden. Het openbaar vervoer wordt de komende jaren naar verwachting belangrijker. Om de intercity- status van station Heemstede-Aerdenhout te behouden, wordt ook in dit scenario ingezet op verdere doorontwikkeling van het station tot OV-hub. Als het streekvervoer (bussen) rondom het station en in de rest van de gemeente beter worden geregeld dan betekent dat een toename van een duurzamere manier van reizen. Rond het Wipperplein komt idealiter een kleine OV-hub waar inwoners over kunnen stappen van bus naar andere modaliteiten. Voor mobiliteit geldt verder dat het belangrijk is om de knelpunten binnen de gemeente in kaart te brengen en deze aan te pakken.

Op het gebied van duurzame mobiliteit wordt een gemeentebrede laadinfrastructuur uitgerold en wordt de invoering van een milieuzone voor vrachtverkeer verkend.

ECONOMIE, TOERISME EN RECREATIE

Transformatie van bestaande bedrijfs- en kantoorpanden is mogelijk. Een voorwaarde hiervoor is dat aangetoond wordt dat na de transformatie nog steeds in de behoefte aan bedrijfs- en kantoorruimte wordt voorzien, zowel voor de betreffende locatie als in het algemeen. Bij transformatie van bedrijfs- of

kantoorlocaties gaat de voorkeur nog steeds uit naar omvorming voor multifunctioneel gebruik (wonen, werken, maatschappelijke voorzieningen). Op deze manier kan Heemstede bijdragen aan meerdere (boven)lokale opgaven. Ook elders in de gemeente zetten we in op multifunctioneel gebruik van panden. Door de woon- en werkfunctie op dezelfde locatie te realiseren, maken wij optimaal gebruik van de beperkte vrije ruimte binnen de bebouwde omgeving.

De levendigheid van de winkelgebieden staat nog steeds onder druk, een ontwikkeling die wordt versterkt door de Coronacrisis. Voor Heemstede zijn de effecten nog beperkt en is buiten de ondersteuning in het coronaherstel vooralsnog geen actie nodig. Gezien de langgerekte structuur van het centrum is er nu al een tendens dat winkels naar het midden van het centrum trekken. Wanneer er ontwikkelingen zijn die de toekomstbestendigheid van de winkelcentra of het voorzieningenniveau negatief beïnvloeden, dan zal op dat moment worden gekeken op welke manier de gemeente hierop het beste kan inspelen. Daarnaast wordt onderzocht wat het effect is van het (deels) autoluw maken van het winkelgebied en worden hier proeven mee gedaan. Als de resultaten hiervan door ondernemers, winkelend publiek en de gemeente als positief worden ervaren, dan kunnen dit soort maatregelen vast worden toegepast.

Het is niet realistisch om te veronderstellen dat de toeristische sector zich in Heemstede sterk zal uitbreiden. Dat neemt niet weg dat in bepaalde sectoren zoals de pleziervaart een groeiende behoefte aan ligplaatsen en andere voorzieningen is te zien. Met gericht (ligplaats)beleid en het realiseren van voorzieningen (toiletten, restaurants, prullenbakken en laadvoorzieningen als de elektrificatie van de pleziervaart daar aanleiding voor geeft) toekomst alleen nog elektrisch varen toestaan) kan die behoefte worden gefaciliteerd. Daarbij blijft de leefbaarheid een aandachtspunt.

ENERGIE, KLIMAAT EN MILIEU

De recente ontwikkelingen ten aanzien van de klimaatdoelstellingen laten zien dat een versnelling van de maatregelen noodzakelijk is. Dit maakt het waarschijnlijk dat de huidige Heemstedse aanpak van de energietransitie ontoereikend zal zijn. Onderzocht wordt wat de extra inspanning zou kunnen inhouden. Daarbij wordt zoveel als mogelijk rekening gehouden met de bestaande ruimtelijke en landschappelijke waarden, maar wordt wel een evenwichtige belangenafweging gemaakt. Dit kan er bijvoorbeeld toe leiden dat de parkeerplaatsen bij de Linneushof en andere grote parkeerplaatsen alsnog worden overdekt met zonnepanelen. Uiteraard worden koppelkansen ook benut.

De energietransitie is primair een aangelegenheid van de markt, maar wel wordt gezien waar rol voor de gemeente is weggelegd. Een bestemmingsplan voor de ondergrond is nodig om ongewenste ontwikkelingen als bijvoorbeeld het aanbrengen van voorzieningen voor de warmteopwekking op ongewenste plekken, tegen te gaan. Wij onderzoeken waar de gemeente het transitieproces kan faciliteren, ook waar dat initiatieven van inwoners (collectieven) betreft.

Het beleid ten aanzien van circulaire economie gaat verder dan het voldoen aan de landelijke regels en de reeds gemaakte afspraken (Nota Duurzaamheid, MRA). We verkennen waar er ruimte is om een stap verder te gaan. Dat geldt voor de ambitie op het gebied van het reduceren van restafval, maar ook voor circulair bouwen, het inkoopbeleid, en de inzet op de gemaakte Greendeals met de MRA.

We zetten verder in op een versterking van het watersysteem, echter zonder grootschalige ingrepen. We benutten de huidige onderhoudsprogramma's de kansen die zich voordoen om langere termijnoplossingen op een slimme manier in te passen.

Voor een toekomstbestendige aanpak van klimaatadaptatie zijn veranderingen in het straatbeeld onvermijdelijk. Er moeten keuzes worden gemaakt, want voor de aanpak is ruimte nodig. Meervoudig ruimtegebruik wordt gemeengoed.

Onderdeel van het beleid is vergroting van de bewustwording bij de inwoners, zodat men er zelf van overtuigd raakt dat de inrichting van de privé-buitenruimte bijdraagt aan een klimaatadaptieve omgeving. Initiatieven vanuit de samenleving worden -mits haalbaar- ondersteund.

WELZIJN EN MAATSCHAPPELIJKE VOORZIENINGEN

Heemstede heeft een goed voorzieningenniveau, maar de vraag verandert door demografische ontwikkelingen die ook voor Heemstede nog tot een toenemende vergrijzing leidt. Daarom monitoren we of het lokale en regionale aanbod nog aansluit op de vraag. Er wordt bijvoorbeeld ruimte gemaakt voor parkeerplaatsen voor mensen met een beperking. We kijken per wijk wat de behoefte is en passen het aanbod daarop aan. Kerken kunnen een andere functie krijgen zoals woningen. Bij nieuwbouw of herontwikkelingen kijken we naar de mogelijkheden voor het toevoegen van nieuwe welzijnsvoorzieningen. Ook toegankelijkheid is belangrijk. Dit blijven we met ervaringsdeskundigen monitoren.

In verband met de vergrijzing helpen we inwoners om na te denken over het levensloopbestendig maken van hun woning of een eventuele verhuizing. Nieuwe ontwikkelingen hebben levensloopbestendige woningen die dichtbij goede wijkvoorzieningen liggen.

In heel Heemstede wordt op verschillende manieren beweging, ontmoeting, ontspanning en gezond eten gestimuleerd. Een school heeft geen snackbar in de omgeving en zorgvoorzieningen zijn altijd dichtbij. De woonomgeving wordt zo ingericht dat deze uitnodigt tot een gezonde leefstijl, bijvoorbeeld door het creëren van 'ommetjes', korte wandelroutes in en rond de woonomgeving waarmee ook de beleving van het buitengebied rond de woonomgeving wordt vergroot.

SCENARIO C. OP WEG NAAR EEN DUURZAME TOEKOMST



1. Verbinden buitenplaatsen en groene gebieden
2. Verbindingslint ruimtelijke hoofdstructuurlijnen (1a. 'ladder' en 1b. 'kralenketting')
3. Ontwikkel/transformatiegebied
4. Ecologische verbindingszone

5. 'Ommetjes' bij de woonomgeving
6. HOV-verbinding Haarlemmermeer-Heemstede-Zandvoort
7. Koppeling recreatieve fietsverbinding-recreatieve hotspots
8. OV-knooppunt station Heemstede-Aerdenhout (incl. gebiedsontwikkeling)
9. Secundaire OV-hub (Wipperplein)
10. Gemengd woon-werkgebied
11. Winkelgebied centrum, autoluw
12. Zon op parkeerterreinen
13. Robuust watersysteem

In dit scenario gaan we uit van wat de inzet zou moeten zijn om de opgaven te realiseren die de komende 20 jaar op ons af komen en Heemstede naar een duurzame toekomst te leiden.

Daarbij houden we de kernwaarden van Heemstede zoveel als mogelijk overeind, maar zijn we niet bang om huidige kwaliteiten te vervangen door nieuwe toekomstbestendige kwaliteiten.

LANDSCHAP

Het behoud van de huidige landschappelijke en ruimtelijke kwaliteit blijft een belangrijke basis voor de ontwikkeling van Heemstede, maar nieuwe ontwikkelingen op het gebied van de grote maatschappelijke opgaves, zoals bijvoorbeeld de klimaatadaptatie, kunnen ook nieuwe kwaliteit toevoegen. Het behoud van de bestaande landschappelijke structuur is dan ook niet leidend, maar een belangrijk aandachtspunt bij de te maken ruimtelijke afwegingen. Dit geldt ook voor nieuwe ontwikkellocaties, waar verdichten voor het behoud van groen gaat.

Ook zijn er ontwikkelingen mogelijk bij buitenplaatsen, zoals functiewijziging of woningbouw, mits de landschappelijke structuren zoveel mogelijk intact blijven.

In regionaal verband wordt een aanpak ontwikkeld, waarmee de buitenplaatsen op alle schaalniveaus toegankelijker en beleefbaarder worden gemaakt. Hoewel een werelderfgoedstatus niet haalbaar wordt geacht, wordt daarbij wel gekeken of een beschermde status in één of andere vorm kan worden gerealiseerd.

Om de biodiversiteit en natuurontwikkeling te bevorderen, verhogen we niet alleen de ecologische waarde van onze groengebieden, maar verbinden we ook natuurgebieden en watergangen met elkaar. Hierdoor ontstaat een meerwaarde ten opzichte van de afzonderlijke waarden.

We sluiten aan bij de uitgangspunten van het Deltaplan Biodiversiteitsherstel en zetten in op een groene en biodiverse inrichting van tenminste 30% van de gemeente. Inwoners en ondernemers worden actief gestimuleerd om hun percelen biodivers in te richten. De gemeente neemt het voortouw en verbindt partijen aan elkaar. In het Groenendaalse bos wordt vooral aan natuurontwikkeling en -beleving gedaan. Honden zijn beperkt welkom.

STEDENBOUW EN RUIMTELIJKE KWALITEIT

We pakken de handschoen van de extra inspanning uit de regionale afspraken over de woningbouwopgave op. Niet alleen om ons aandeel in de MRA-opgave te leveren, maar vooral ook omdat we daarmee een bijdrage aan de behoefte van onze kinderen en de ouderen kunnen leveren. Omdat grootschalige nieuwbouwlocaties ontbreken, is creativiteit bij het vinden van ruimte geboden. Zo is bebouwing hoger dan drie of vier bouwlagen mogelijk als kan worden onderbouwd dat dit stedenbouwkundig inpasbaar is. In dat geval hoeft hoger bouwen niet ten koste te gaan van de ruimtelijke kwaliteit. Daarnaast worden de parkeernormen afgestemd op het bouwprogramma. Bij de toepassing van concepten als bijvoorbeeld deelauto's, kan een lagere parkeernorm worden gehanteerd.

Als bij het plan voor het Manpadslaangebied wordt gekozen voor woningbouw, kan ook worden bezien of er extra woningen kunnen worden gebouwd. Uiteraard

met inachtneming van de landschappelijke structuur. Verder zetten we in op het benutten van de ontwikkelpotentie voor (onder andere) woningbouw rond de gewenste nieuwe HOV-verbinding Haarlemmermeer-Heemstede-Zandvoort en het stationsgebied de te bepalen. Nieuwbouw op die locaties kan geschieden met een aanzienlijk lagere parkeernorm vanwege de goede bereikbaarheid.

We zetten stevig in op het bouwen voor specifieke doelgroepen als jongeren, starters en ouderen. Waar mogelijk worden hierover concrete afspraken gemaakt. Tenminste 30% van de toegevoegde woningen wordt gerealiseerd als sociale woningbouw.

Het transformeren van werklocaties naar wonen buiten de doorgaande wegen en in woonwijken worden gestimuleerd. Dit is beter passend bij de woonwijken en draagt bij aan de invulling van de woningbouwopgave. Ook het Havenkwartier wordt getransformeerd naar een woon-werk gebied. Bij de nieuwe ontwikkelingen is duurzaam, circulair, klimaat adaptief en natuur inclusief bouwen de standaard.

De verhoogde welstandniveaus worden uitgebreid om de ruimtelijke structuur van Heemstede leesbaar en beleefbaar te houden. De twee hoofdstructuren in de langsrichting (de ladder en de kralenketting) worden daarmee beschermd. Ook in dit scenario wordt de monumentenlijst uitgebreid met gebouwen uit tijdsperiodes die tot nu toe onderbelicht zijn gebleven. De verduurzaming van beeldbepalende panden hoeft vanwege de voortschrijding van de techniek geen probleem te zijn. Aparte bescherming op dit punt is dan ook niet nodig.

MOBILITEIT

In dit scenario neemt de gemeente Heemstede een proactieve houding aan ten opzichte van de mobiliteitsvraagstukken in- en rond de gemeente. Het ontwikkelen van een beter OV-netwerk is hierbij essentieel. Ook in dit scenario komt rond het Wipperplein een kleine OV-hub waar inwoners over kunnen stappen van bus naar andere modaliteiten. Voor station Heemstede-Aerdenhout

wordt ingezet op knooppuntontwikkeling. Daarbij wordt naast de aanpak van het station zelf ook de ontwikkelpotentie van de stationsomgeving benut. Niet alleen draagt dit bij aan het behouden van de intercity-status van het station maar ook aan de behoefte aan woon-en werklocaties in de omgeving.

Bij knooppuntontwikkeling hoort de ontwikkeling van Ketenmobiliteit. Een toename in het aantal bussen, dat langs het station gaat is essentieel. Op deze manier zijn de inwoners van Heemstede beter verbonden met de rest van de MRA regio.

Door een verbetering van het ov-netwerk wordt ook de bereikbaarheid van het winkelcentrum verbeterd en ontstaat er ruimte voor een autoluwe inrichting van het winkelcentrum, waarmee de beleving van het centrum winkel wordt verbeterd. Een randvoorwaarde is wel dat het winkelcentrum goed toegankelijk blijven via OV en fiets.

We ondersteunen initiatieven op het gebied van duurzame mobiliteit, zoals deelauto-concepten, en faciliteren een adequate (laad)infrastructuur. Daarbij richten we ons niet alleen op elektrisch rijden, maar kijken we ook naar andere vormen van aandrijving zoals bijvoorbeeld waterstof. Naast een bijdrage aan de klimaatdoelen zorgen die voor een vergroting van de leefbaarheid.

ECONOMIE, TOERISME EN RECREATIE

Het is belangrijk om voldoende m² aan bedrijfs- en kantorenlocaties te hebben, maar daarbij wordt wel ingespeeld op de eisen die daaraan in de komende decennia worden gesteld. Samen met de betreffende ondernemers moet een integrale aanpak voor de verduurzaming van de bedrijventerreinen worden opgesteld en uitgevoerd, die verder gaat dan de wettelijk voorgeschreven maatregelen. Verder streven we naar multifunctionele werklocaties, waarbij ook combinaties van wonen en werken tot de mogelijkheden behoren.

Ook stimuleren we ondernemers om te ondernemen volgens alle principes van de circulaire economie. We zetten in op zaken als maximaal behoud van waarde, geen schadelijke stoffen, hergebruik van gebruiksproducten en biologisch afbreekbare grondstoffen.

De druk op de Heemstedse winkelgebieden zal de komende decennia naar verwachting alleen maar toenemen. Het is zaak om met de ondernemers te blijven kijken wat er nodig is om de huidige centra levensvatbaar te houden. De recente oprichting van een Bedrijven Investeringszone (BIZ) voor het centrum van Heemstede is in dat kader een goede ontwikkeling. Als dat nodig is zullen we prioriteit geven aan het centrum van Heemstede (winkelcentrum Raadhuisstraat-Binnenweg) boven de andere winkelgebieden. We streven daarbij naar een concentratie van de winkelfunctie in en rond het middendeel. De uiteinden van het winkelgebied worden flexibel bestemd. In deze gebieden kunnen woon-/werkfuncties komen als er sprake is van een toenemende leegstand. Ook in dit scenario wordt onderzocht wat het effect is van het (deels) autoluw maken van het winkelgebied (bijvoorbeeld in het middendeel van de Binnenweg) en worden hier proeven mee gedaan. Als de resultaten hiervan door ondernemers, winkelend publiek en de gemeente als positief worden ervaren, dan kunnen dit soort maatregelen vast worden toegepast.

Het beleid met betrekking tot toerisme en recreatie is op dit moment nog erg gefragmenteerd. We gaan een integraal beleid opstellen, waarin alle vormen van recreatie ook in relatie tot elkaar worden gezien. We kijken daarbij wat het Heemstedse aandeel in de regionale recreatiebehoefte zou kunnen zijn. Hierbij richten we ons vooral op kwalitatief hoogwaardig en duurzame vormen van toerisme en recreatie (toevoeging van hoogwaardig verblijf, elektrificatie op termijn van het sloepennetwerk, etc.). We blijven daarbij overigens wel oog houden voor de leefbaarheid. We benutten de kansen om onze toeristisch-recreatieve locaties te koppelen aan de nieuwe recreatieve fietsroute van Haarlemmermeer naar de kust.

ENERGIE, KLIMAAT EN MILIEU

Gelet op de uitkomsten van de recente rapporten over het klimaat kan niet worden volstaan met enkel voldoen aan de afspraken met betrekking tot de huidige klimaatdoelen. Naast de invulling van de huidige opgave gaan we onderzoeken of het mogelijk is om de gestelde doelen voor 2030 en 2050 voor

Heemstede te versnellen en wat daar voor nodig is. We accepteren de ruimtelijke effecten daarvan en omarmen het energielandschap als onderdeel van de ruimtelijke kwaliteit van Heemstede.

Voor wat betreft het energiegebruik zetten we in op energieleverend gemeentelijk vastgoed en komen we samen met woningcorporaties en marktpartijen met een actieve wijkgerichte aanpak van de transitie voor alle huishoudens.

In het kader van de Transitievisie Warmte versnellen we de onderzoeken naar warmtenetten in Heemstede. Wanneer een warmtenet voldoende potentieel heeft, dan zetten we ons in om dit te realiseren.

Omdat de energietransitie een groot beslag legt op de ondergrondse infrastructuur (kabels, leidingen, etc.) ondersteunen we deze aanpak met de opstelling van een omgevingsplan voor de ondergrond op en onderzoeken we of de OZB kan worden ingezet als sturingsinstrument voor de particuliere opgave (gedifferentieerd ozb-tarief, afhankelijk van eigen investering in zonnepanelen of warmtepomp)

Op het punt van circulariteit zetten we in op nul restafval door het afval op alle manieren in te zetten als waardevolle grondstoffen. In beginsel wordt alleen circulair gebouwd en de al in MRA-verband gesloten Greendeals worden geborgd in de programma's van eisen (PvE's) van ontwikkelingen. Maatschappelijk verantwoord inkopen (MVI) wordt een leidend principe.

We zetten in op een robuust watersysteem, gericht op versterking van het watersysteem. Water wordt daarmee één van de ordenende elementen. Dat kan ten koste gaan van landschap, maar niet van landschappelijke kwaliteit (de ene kwaliteit wordt vervangen door de andere). De ingrepen die we doen, zoals verbreding van waterlopen of het leggen van nieuwe verbindingen, leiden tot een stabielere waterhuishouding. Daarbij gaan 'groene' oplossingen voor 'grijze'. Dit sluit aan op de ambities voor de Binnenduinstrand en helpt mee om klimaatdoelen en ecologische doelen te realiseren.

Voor een klimaatbestendige toekomst is een klimaatadaptieve inrichting van de woon- en leefomgeving onontbeerlijk. Dit heeft effect op de materialisering van (woon)gebouwen en inrichting van de openbare ruimte, maar vraagt ook iets van alle inwoners. Ook zij ontkomen niet aan ingrepen in hun privé-buitenruimte. Dit kan ten koste gaan van andere ruimtevragen, zoals bijvoorbeeld die voor woningbouw.

WELZIJN EN MAATSCHAPPELIJKE VOORZIENINGEN

Maatschappelijke voorzieningen zijn essentieel voor de leefbaarheid in de gemeente Heemstede. In dit scenario zetten wij daarom in op de maximale ontwikkeling van maatschappelijke voorzieningen ten behoeve van het welzijn van onze inwoners. Belangrijk hierbij zijn voorzieningen voor de jeugd, kwetsbaren en ouderen om te ontmoeten en te verbinden met elkaar. Een wijkgerichte aanpak en zorg onder één dak heeft de voorkeur. Kerken kunnen van functie wijzigen en belangrijke wijkfuncties krijgen/houden. Nieuwe gebiedsontwikkelingen worden aangegrepen om nieuwe voorzieningen toe te voegen, ruimte voor ontmoeting te geven en de toegankelijkheid te vergroten. Er zijn onder andere nieuwe scholen nodig om een plek te bieden aan de nieuwe jonge inwoners. Plekken met een goede bereikbaarheid zoals langs de HOV-lijnen en station Heemstede-Aerdenhout hebben hiervoor de voorkeur.

Verder zetten we in op een optimale invulling van wat onze vergrijzende bevolking nodig heeft. Langer zelfstandig thuis wonen van ouderen vraagt om voorzieningen in de buurt, zoals de eerstelijnszorg maar ook winkels en plekken voor ontmoeting en verbinding. Er moet een structurele aanpak worden gemaakt om de huisvesting van deze doelgroep te verzekeren in de toekomst, met name in het lage segment. Goed bereikbare plekken zoals langs de HOV-lijnen en het station hebben de voorkeur. Daarnaast zetten we in op wonen voor diverse andere doelgroepen, zoals statushouders en mensen uit de doelgroep van beschermd wonen (GGZ). In deze woonopgaves werken we samen in de regio Zuid-Kennemerland en IJmond. Dat wil zeggen dat de diverse woonfuncties voor

de doelgroep 'beschermd wonen' (en maatschappelijke opvang in de toekomst) verdeeld zijn over de regio.

Scholen, speeltuinen, sportaccommodaties en andere faciliteiten voor de jeugd kunnen uitgebreid worden indien er vraag naar is. Ook als deze vraag wellicht (deels) uit nabije gemeentes komt. Een verdere doorontwikkeling op het gebied van sportvoorzieningen is wenselijk. Daarnaast kunnen scholieren (basis- en voortgezet) vaker worden meegenomen in de ontwikkeling van nieuwe voorzieningen.

Naast de gezonde leefomgeving in de wijk en actieve stimulering van beweging, ontmoeting, ontspanning en gezond eten worden er meer recreatieve wandel- en fietsroutes ontwikkeld. Dit kan nog worden ondersteund door bijvoorbeeld natuur- en milieueducatie gericht op het stimuleren dat men naar buiten gaat en aan de slag gaat met natuur en het openbaar groen in de wijk. Ook krijgt de voetganger en de fietser meer ruimte op de straat.

1. SCENARIO'S VERGELEKEN

	SCENARIO A. BEHOUDEN WAT WE HEBBEN	SCENARIO B. DE MIDDENWEG-BEHOUD DOOR ONTWIKKELING	SCENARIO C. OP WEG NAAR EEN DUURZAME TOEKOMST
Landschap	<ul style="list-style-type: none"> • Behoud van de huidige natuurlijke en landschappelijke waarden leidend; • Uitgangspunten Landgoederen en groene gebieden leidend voor het buitengebied; • Geen woningbouwontwikkeling in Manpadslaangebied; • Buitenplaatsen blijven in hun bestaande vorm behouden; • Wandelbos Groenendaal wordt in huidige vorm behouden en blijft bedoeld voor recreatie; • Het groen in de bebouwde omgeving blijft intact. 	<ul style="list-style-type: none"> • Behoud van de huidige natuurlijke en landschappelijke waarden leidend; • Nieuwe ontwikkelingen in het buitengebied denkbaar als de regionaal opgestelde spelregels worden gerespecteerd; • Woningbouw in Mandpadslaangebied acceptabel als het gebied verder als ecologische en recreatieve verbindingzone kan worden ontwikkeld; • Verbetering leefbaarheid Buitenplaatsen, functieverandering bespreekbaar; • De gemeente verbindt partijen bij stimulering biodiverse inrichting privé-buitenruimten. 	<ul style="list-style-type: none"> • Behoud huidige natuurlijke en landschappelijke waarden belangrijk aandachtspunt; • Bij nieuwe ontwikkellocaties gaat verdichten voor het behoud van groen; • Verbetering leefbaarheid Buitenplaatsen op alle schaalniveaus, functieverandering of woningbouw onder voorwaarden mogelijk; • Verbinden natuurgebieden en watergangen; • Groene en biodiverse inrichting van tenminste 30% van de gemeente; • De gemeente verbindt partijen bij stimulering biodiverse inrichting privé-buitenruimten; • Voor Wandelbos Groenendaal focus op natuurontwikkeling en -beleving.

Stedenbouw en ruimtelijke kwaliteit

- De huidige ruimtelijke structuur van Heemstede (de 'ladder' en de 'kralenketting') blijft behouden;
 - Nieuwe woningbouwinitiatieven alleen binnen de bebouwde omgeving;
 - Extra woningbouw alleen onder strikte voorwaarden;
 - Bouwen voor jongeren en ouderen;
 - Huidige parkeernormen randvoorwaarde voor ontwikkelingen;
 - Uitgangspunten voor de huidige bestemmingsplannen en welstand blijven gelden.
- De huidige ruimtelijke structuur van Heemstede wordt beter beschermd;
 - Nieuwe structurerende elementen zijn de HOV- en fietsverbindingen Haarlemmermeer- Heemstede-Zandvoort. Ontwikkelkansen langs deze dwarsverbindingen worden benut;
 - Openstaan voor extra woningbouw, met inspanning voor aandeel sociale woningbouw;
 - Openstaan voor transformatie Havenkwartier en enkele andere werklocaties naar woon-werklocatie;
 - Bouwen voor jongeren en ouderen;
 - Lagere parkeernormen toegestaan onder strikte voorwaarden;
 - Voor ontwikkelingen kijken naar een extra inspanning op het gebied van duurzaam, circulair, klimaat adaptief en natuur- inclusief bouwen;
 - Uitgangspunten voor de huidige Heemstedse bestemmingsplannen worden gecheckt op hun toekomstbestendigheid;
 - Behoefte uitbreiding monumentenlijst wordt onderzocht.
- De huidige ruimtelijke structuur van Heemstede wordt beter beschermd door verhoogd welstandniveau;
 - Extra woningbouwbehoefte wordt opgepakt, bouwen voor jongeren en ouderen, tenminste 30% van de toevoeging is sociale woningbouw;
 - Benutting van de ontwikkel-potentie HOV-verbinding Haarlemmermeer-Heemstede-Zandvoort en station Heemstede-Aerdenhout;
 - Bebouwing hoger dan vier bouwlagen mogelijk, mits stedenbouwkundig inpasbaar;
 - Parkeernormen afgestemd op het bouwprogramma;
 - Bij Manpadslaangebied kijken naar mogelijkheden extra woningbouw;
 - Havenkwartier wordt getransformeerd naar een woon-werk gebied, transformatie van werklocaties mogelijk;
 - Voor ontwikkelingen is verdergaand duurzaam, circulair, klimaat adaptief en natuur inclusief bouwen de standaard;
 - Uitgangspunten voor de huidige Heemstedse bestemmingsplannen worden gecheckt op hun toekomstbestendigheid;
 - Behoefte uitbreiding monumentenlijst wordt onderzocht.

Mobiliteit

- Leefbaarheid is leidend voor veranderingen in de mobiliteit;
 - Woningen, winkels en andere faciliteiten zijn goed bereikbaar met de auto, fiets en openbaar vervoer;
 - Doorontwikkeling station Heemstede-Aerdenhout tot OV-hub;
 - In regionaal verband inzetten op oplossingen die bijdragen aan de leefbaarheid in de gemeente en terughoudendheid ten aanzien van grootschalige mobiliteitsontwikkeling.
- Verbetering mobiliteit in de gehele gemeente is leidend, leefbaarheid is een belangrijke randvoorwaarde;
 - Doorontwikkeling station Heemstede-Aerdenhout tot OV-hub;
 - Ontwikkeling tweede kleine ov-hub aan het Wipperplein;
 - De mobiliteitsknelpunten binnen de gemeente worden in kaart gebracht en aangepakt;
 - Uitrol gemeentebrede laadinfrastructuur en verkenning milieuzone voor vrachtverkeer.
- Verbetering mobiliteit in de gehele gemeente is leidend, leefbaarheid is een belangrijke randvoorwaarde;
 - Proactieve aanpak van mobiliteitsvraagstukken in- en rond de gemeente, een beter OV-netwerk staat hierbij centraal;
 - Knooppuntontwikkeling station Heemstede-Aerdenhout met benutten ontwikkelpotentie stationsomgeving;
 - Ontwikkeling tweede kleine ov-hub aan het Wipperplein;
 - Ontwikkeling van ketenmobiliteit met een toename in het aantal bussen, dat langs het station als belangrijkste doel;
 - Autoluwe inrichting van het winkelcentrum in combinatie met een verbetering van het ov-netwerk;
 - Ondersteuning initiatieven op het gebied van duurzame mobiliteit (deelauto-concepten, faciliteren (laad)infrastructuur);
 - Focus niet alleen op elektrificatie, maar ook naar ook op andere vormen van aandrijving (bijv. waterstof).

Economie, toerisme en recreatie

- Economisch beleid blijft gericht op de lokale behoefte;
- Transformatie van bedrijfs- en kantoorlocaties niet aan de orde;
- Winkelgebieden blijven binnen de bestaande grenzen bestaan en blijven toegankelijk voor autoverkeer;
- De huidige regels ten aanzien van functiemenging en het faciliteren van werken aan huis worden voortgezet;
- Het toeristisch en recreatieve beleid is gericht op het reguleren van ontwikkelingen en het beperken van overlast;
- Focus op de eigen behoefte bij de aanleg van recreatieve voorzieningen voor wandelen, fietsen en varen.

- Economisch beleid blijft gericht op de lokale behoefte;
- Transformatie van bestaande bedrijfs- en kantoorlocaties is onder voorwaarden mogelijk;
- Winkelgebieden blijven binnen de bestaande grenzen bestaan, op planniveau wordt beoordeeld of moet worden ingespeeld op de actualiteit;
- Proeven met (deels) autoluw maken van het winkelgebied;
- Focus toeristisch en recreatieve beleid op gericht beleid en het realiseren van voorzieningen, waarmee die behoefte kan worden gefaciliteerd. Daarbij blijft de leefbaarheid een aandachtspunt.

- Economisch beleid blijft gericht op de lokale behoefte;
- Focus op multifunctionele werklocaties, inclusief combinaties van wonen en werken;
- Integrale aanpak voor de verduurzaming van de bedrijventerreinen die verder gaat dan de wettelijk voorgeschreven maatregelen;
- Concentratie van de winkelfunctie in en rond het middendeel van het winkelcentrum van Heemstede in geval van toenemende leegstand;
- Proeven met (deels) autoluw maken van het winkelgebied;
- Actief beleid op stimuleren op circulair ondernemen (maximaal behoud van waarde, geen schadelijke stoffen, hergebruik van grondstoffen);
- Integraal beleid voor toerisme en recreatie, gericht op kwalitatief hoogwaardige en duurzame vormen van toerisme en recreatie (toevoeging van hoogwaardig verblijf, elektrificatie op termijn van het sloepen netwerk, etc.);
- Koppeling toeristisch-recreatieve locaties aan de nieuwe recreatieve fietsroute Haarlemmermeer-Heemstede-Zandvoort.

Energie, klimaat en milieu

- De bijdrage aan de energietransitie is vooral aan de markt;
 - Het behoud van de huidige landschappelijke en ruimtelijke kwaliteit is leidend, facilitering alleen waar dat noodzakelijk wordt geacht;
 - De inwoners worden vooral geïnformeerd over het transitieproces en hun (potentiële) rol daarin;
 - Voldoen aan de landelijke regels en de reeds gemaakte afspraken over circulaire economie, maatschappelijk verantwoord inkopen en reduceren van afvalstromen;
 - Ingrepen in het watersysteem uitsluitend om hevige wateroverlast op de korte termijn te voorkomen;
 - Eventuele ingrepen niet ten koste van de ruimtelijke kwaliteit en het huidige straatbeeld;
 - Initiatieven vanuit de samenleving worden - mits haalbaar- ondersteund.
- De bijdrage aan de energietransitie is vooral aan de markt, maar een mogelijke extra inspanning wordt onderzocht. Daarbij wordt een evenwichtige belangenafweging gemaakt;
 - Onderzoek naar waar het transitieproces kan worden gefaciliteerd, ook waar dat initiatieven van inwoners (collectieven) betreft;
 - Opstelling omgevingsplan voor de ondergrond;
 - Verkenning van een extra inspanning op de ambitie op het gebied van het reduceren van restafval, maar ook voor circulair bouwen, het inkoopbeleid, en de inzet op de gemaakte Greendeals met de MRA;
 - Inzet op een versterking van het watersysteem, zonder grootschalige ingrepen (benutten kansen);
 - Inzet op een toekomstbestendige aanpak van klimaatadaptatie via meervoudig ruimtegebruik;
 - Vergroting bewustwording inwoners van nut en noodzaak klimaatadaptatieve inrichting privé-buitenruimte
- Voor de energietransitie wordt versnelling van de gestelde doelen voor 2030 en 2050 onderzocht, de ruimtelijke effecten daarvan worden geaccepteerd;
 - Actieve wijkgerichte aanpak van de transitie voor alle huishoudens en inzet op energieleverend gemeentelijk vastgoed;
 - Versnelling onderzoek naar potentie warmtenetten in Heemstede;
 - Opstelling omgevingsplan voor de ondergrond;
 - Onderzoek naar inzet OZB als sturingsinstrument voor de particuliere opgave (gedifferentieerd ozb-tarief, afhankelijk van eigen investering in zonnepanelen of warmtepomp);
 - Inzet op het reduceren van alle restafval, maar ook voor circulair bouwen, het inkoopbeleid, en de inzet op de gemaakte Greendeals met de MRA;
 - Maatschappelijk verantwoord inkopen (MVI) leidend;
 - Inzet op een robuust watersysteem, waarbij water één van de ordenende elementen wordt;
 - Klimaatadaptatieve inrichting van de woon- en leefomgeving (incl. de privé-buitenruimte), ook als dit ten koste gaat van andere ruimtevragen (bijv. woningbouw)

Welzijn en maatschappelijke voorzieningen

- Behouden huidig voorzieningenniveau;
 - Ondersteuning inwoners bij het levensloopbestendig maken van hun woning of verhuizing;
 - Kerken blijven dezelfde functie houden;
 - Inrichting omgeving nodigt uit tot een gezonde leefstijl (beweging, ontmoeting, ontspanning en gezond eten).
- Behouden huidig voorzieningenniveau, maar met monitoring op wijkniveau of het aanbod nog aansluit op de vraag;
 - Onderzoek naar toevoeging nieuwe welzijnsvoorzieningen bij nieuwbouw of herontwikkeling;
 - Ondersteuning inwoners bij levensloopbestendig maken van hun woning of verhuizing;
 - Aandacht voor de relatie met wijkvoorzieningen bij nieuwe ontwikkelingen;
 - Kerken kunnen een andere functie krijgen, zoals woningen;
 - Inrichting omgeving nodigt uit tot een gezonde leefstijl, bijvoorbeeld door het creëren van 'ommetjes' (korte wandelroutes in en rond de woonomgeving waarmee ook de beleving van het buitengebied rond de woonomgeving wordt vergroot).
- Maximale ontwikkeling van maatschappelijke voorzieningen, vooral voor de jeugd, kwetsbaren en ouderen om te ontmoeten en te verbinden met elkaar;
 - Toevoeging nieuwe welzijnsvoorzieningen bij nieuwbouw of herontwikkeling, vooral bij station Heemstede Aerdenhout en langs ov-lijnen;
 - Bijdragen aan de regionale opgave voor de doelgroep 'beschermd wonen' (en maatschappelijke opvang in de toekomst);
 - Kerken kunnen van functie wijzigen en belangrijke wijkfuncties krijgen/houden;
 - Verdere doorontwikkeling van sportvoorzieningen;
 - Inrichting omgeving nodigt uit tot een gezonde leefstijl, bijvoorbeeld door het creëren van 'ommetjes' en recreatieve wandel- en fietsroutes. Dit kan nog worden ondersteund door bijvoorbeeld natuur- en milieueducatie gericht op het stimuleren van de natuurbeleving en het openbaar groen in de wijk.