

---

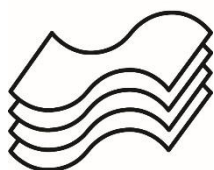
---

Beheerplan

# Algemene Begraafplaats Heemstede



**SB4**



Specialisten in Groen Erfgoed

---

---



---

---

Beheerplan

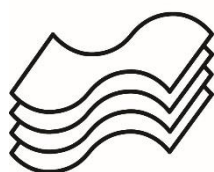
# Algemene Begraafplaats Heemstede

December 2023

Opdrachtgever:



**SB4**



**Specialisten in Groen Erfgoed**

## Colofon

© 2023, SB4 Bureau voor Historische Tuinen, Parken en Landschappen te Wageningen.

Alle rechten voorbehouden. Niets uit deze uitgave mag worden veelevoudigd of openbaar worden gemaakt, in enige vorm of op enige wijze, hetzij op papier of digitaal, zonder voorafgaande toestemming van de opdrachtgever, in overleg met SB4. In geval van publicatie, geheel of gedeeltelijk, van dit als intern rapport bedoelde document, kan het noodzakelijk zijn om auteursrechten, copyright, publicatierechten en/of andere rechten te regelen met SB4 of andere partijen.

De afbeeldingen in dit rapport zijn in 2021-2022 gemaakt door SB4 en de kaarten zijn noordwaarts georiënteerd, tenzij anders aangegeven.

Tekst en opmaak: SB4 Bureau voor Historische Tuinen, Parken en Landschappen

Projectnummer: 10740

Opdrachtgever: Gemeente Heemstede  
Contactpersoon:

Versie: December 2023

Voorpagina: Oude gedeelte van de begraafplaats, 2022.  
Achterpagina: Oude solitaire bomen op de derde uitbreiding van de begraafplaats, 2022.



## INHOUD

Inleiding .....	5
1. Introductie .....	7
1.1. Kenmerken .....	7
1.2. Korte impressie .....	10
2. Toekomst .....	16
2.1. Visie .....	16
2.2. Streefbeeld .....	16
2.3. Toelichting .....	18
2.4. Realisatie .....	26
3. Regulier Beheer .....	28
3.1. Wegen en paden .....	28
3.2. Water .....	28
3.3. Opgaande beplantingen .....	29
3.4. Gras en gazon .....	31
3.5. Inrichtingselementen .....	31
3.6. Overzicht oppervlaktes .....	32
Bronnen .....	34
Bijlage 1. Gemeentelijk monument .....	35
Bijlage 2. Toekomstbestendige begraafplaats Heemstede 2020-2025 .....	38
Bijlage 3. De Algemene Begraafplaats, Leon Bok .....	40
Bijlage 4. Ruimtelijke ontwikkeling .....	44
Bijlage 5. Betrokken tuinarchitecten .....	64
Bijlage 6. Bomen op de begraafplaats .....	66



## INLEIDING

De Algemene Begraafplaats Heemstede kent een ontwikkeling die vergelijkbaar is met andere begraafplaatsen in Nederland en in gang gezet werd door het Koninklijk Besluit uit 1827 dat begraven in de bebouwde kom van grotere plaatsen vanaf 1829 verbodt. In 1828 werd een perceel grond van de voormalige buitenplaats Westerbeek door de gemeente aangekocht en werd naar plan van tuinarchitect J.D. Zocher jr. de begraafplaats aangelegd. In daaropvolgende decennia is het terrein meermaals uitgebreid en aangepast. De laatste grote uitbreiding, naar ontwerp van landschapsarchitect Gerard Bleeker, dateert van omstreeks 1948. Hierna werden nog slechts kleine perceeltjes toegevoegd, grafvelden gewijzigd of bestemmingen aangepast.

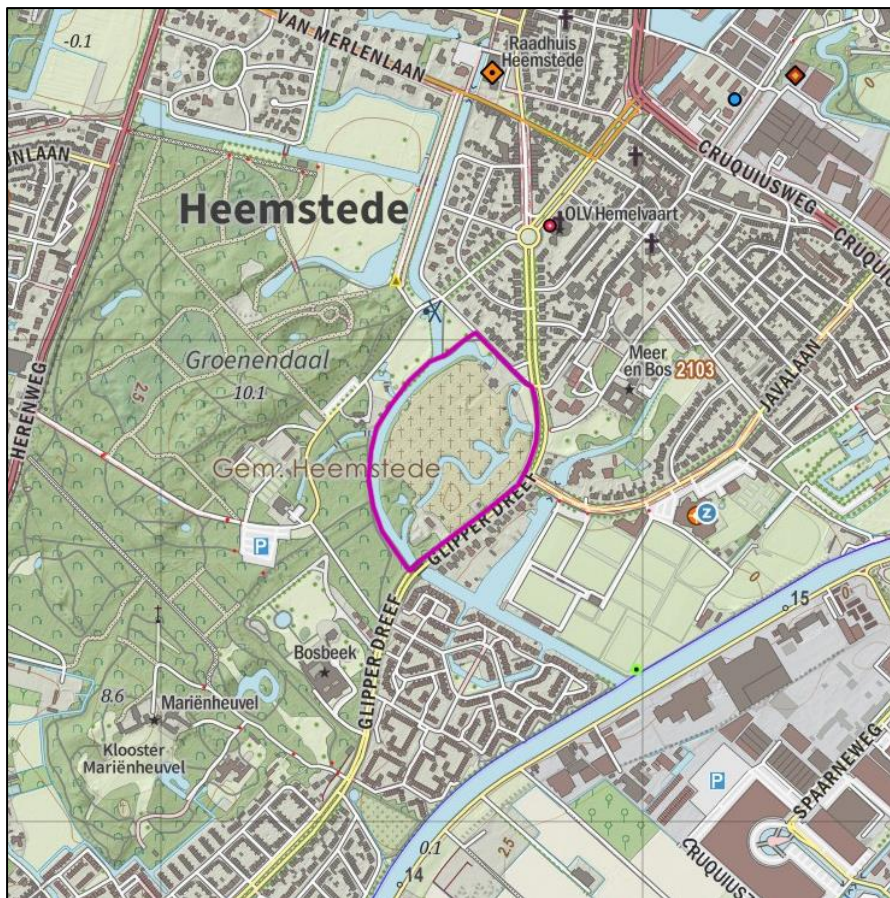
Thans is de begraafplaats bijna 10 hectare; een zeer divers terrein waar rust overheerst en de verschillende uitbreidingen herkenbaar zijn. Het oudste deel wordt gekenmerkt door een landschappelijke opzet met een glooiend terrein waarop gebogen paden en oude bomen. Sinds 1928 wordt de entree van de begraafplaats gemarkeerd door een aula, vanwaar verschillende paden de grafvelden ontsluiten. De latere uitbreidingen kennen een meer symmetrische opzet met ook moderne elementen als een urnenmuur en andere asbestemmingen.

De Algemene Begraafplaats Heemstede ligt ten zuiden van de dorpskern en ten oosten van het wandelbos Groenendaal. De begraafplaats is aangewezen als gemeentelijk monument en nog steeds in gebruik.

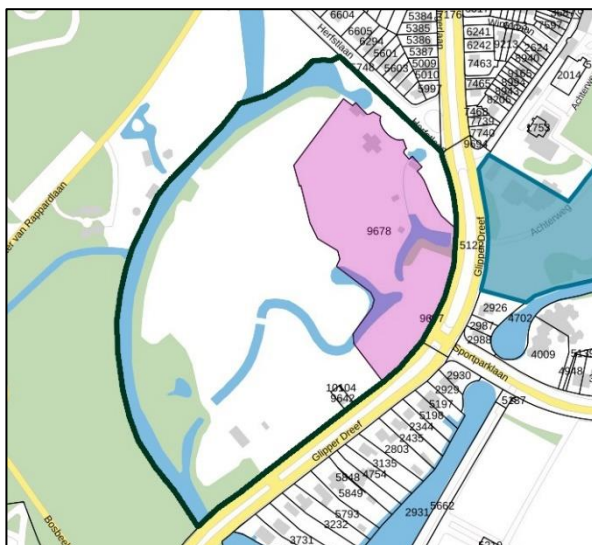
Aanleiding voor het opstellen van een plan voor beheer en onderhoud is de eerder door de gemeente Heemstede opgestelde visie voor de begraafplaats met de wens: "Het onderhoud van gebouwen en groenvoorzieningen moeten op een hoge standaard blijven. In beeldkwaliteit komt dit uit op Hoog, of A-kwaliteit. Om dit goed door te rekenen naar kosten en benodigde uren (FTE) wordt een apart beheer- en onderhoudsplan opgesteld." Deze visie vraagt een nadere uitwerking om een goede handreiking voor het beheer te vormen. Aan SB4 werd daarom gevraagd voorliggend plan voor beheer en onderhoud van de begraafplaats op te stellen.

Doel van het plan is om vanuit de bestaande visie voor de groene onderdelen van het terrein een verfijningsslag naar een streefbeeld op hoofdlijnen te maken met een afgewogen samenhang tussen cultuurhistorische waarden, ruimtelijke kwaliteit, functioneren als begraafplaats, ecologische betekenis en beheermogelijkheden. Voorliggend document bevat dit streefbeeld en het daarbij behorende uitvoeringsplan, gebaseerd op de ruimtelijke ontwikkelingen en op de huidige situatie in combinatie met actuele wensen en aandachtspunten. Het rapport schetst de gewenste toekomstige inrichting, als uitwerking worden de te ondernemen acties (inrichtingsmaatregelen, herstelwerk, aangepast beheer) benoemd.

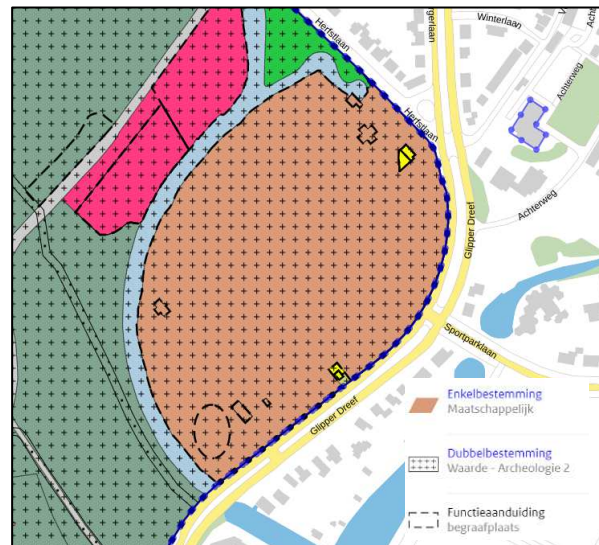
Onze dank gaat uit naar de Historische Vereniging Heemstede-Bennebroek voor hun reactie en aanvullingen op het concept.



Situering van de begraafplaats aan de Glipper Dreef ten zuiden van het dorp Heemstede en ten oosten van het wandelbos Groenendaal. (Herkomst: Topografische kaart, Opentopo.nl.)



Kadastrale aanduiding, 2022. In roze arcering het gemeentelijk monument (perceel B9678). (Herkomst: PDOK.nl, bewerkt SB4.)



Bestemmingsplan (Herkomst: Ruimtelijkeplannen.nl.) [Bestemmingsomschrijving artikel 12 Maatschappelijk](#)



## 1. INTRODUCTIE

### 1.1. Kenmerken

#### Locatiegegevens:

Hoofdadres: Herfstlaan1, 3, 2103 AV Heemstede

Kadastraal: Gemeente Heemstede, Sectie B, percelen 9678 en 10522.<sup>1</sup>

#### Plangebied en eigendom

Het plangebied is gelegen tussen de doorgaande weg Glipper Dreef, de Herfstlaan en de Van Merlenvaart. De hoofdingang, met twee toegangspoorten aan een ovaal plein, ligt aan de Herfstlaan.

#### Status

Het deel met de oudste aanleg, de omgeving van de Aula met het dal naar het grafmonument van Van Merlen, tot de noordelijk gelegen portierswoning is aangewezen als gemeentelijk monument. Zie ook de erfgoedkaart van Gemeente Heemstede en bijlage 1. Meerdere graven zijn als afzonderlijk gemeentelijk monument geregistreerd: Van Verschuer-Brants (1847), Müller-Rivet (1881) en Van Lennep (1874).<sup>2</sup> Enkele andere noemenswaardige graven (zonder eigen beschermde status): Jacobus Groos (1829), Hirdes (1836), familie Van Merlen (1887) en familie Enschedé (1858).<sup>3</sup>

#### Huidig gebruik

Op de gehele begraafplaats (zowel op de oudste delen als in de nieuwere uitbreidingen) worden graven uitgegeven. Er zijn afdelingen met kinder-, particuliere en familiegraven.<sup>4</sup> Naast graven met 20-jarig grafrecht (met mogelijkheid tot verlengen), zijn er algemene huurgraven met een looptijd van 20 jaar (geen verlenging mogelijk). Tevens biedt het terrein diverse asbestemmingsmogelijkheden, zoals een urnentuin, urnenmuur en strooiveld. In de loop van 2022 is er gelegenheid voor natuurbegraven gecreëerd en is een nieuwe urnenmuur gebouwd (in uitvoering). De begraafplaats beschikt over een binnenaula en ook over een ceremoniële buitenruimte (buitenaula), al dan niet te beschermen middels een tentdak. Er zijn circa 80 begrafenissen per jaar.

De gemeente verzorgt, met uitzondering van de catering, de gehele begrafenis; van grafdelven tot het plaatsen van de steen.

#### Bestemming

In het vigerende bestemmingsplan is de begraafplaats bestemd als maatschappelijk en heeft de specifieke functieaanduiding begraafplaats. Een (ovaal) gebied in het zuidelijk deel heeft de functie gronddepot. Er zijn enkele bouwvlakken aangeduid, waaronder het scoutinggebouw. Een tweetal vlekken zijn bestemd voor wonen.

#### Beheer

De gemeente verzorgt het onderhoud van de begraafplaats. Naast een administratief medewerker zijn er drie personen werkzaam in de buitendienst. Verdere ondersteuning wordt geboden door de regionale sociale werkvoorziening PASwerk en de reclassering.

De kosten worden deels verhaald op de rechthebbenden van een graf middels een tarief voor onderhoudsrecht van het betreffende graf en voor het algemene (groen)onderhoud van de begraafplaats.

---

<sup>1</sup> De woning aan de Glipper Dreef nr. 227 (perceelnr. 9642) is particulier bezit.

<sup>2</sup> De provincie Noord-Holland voert thans geen monumentenlijst meer. Meer informatie over grafmonumenten: *Lijst met beschrijvingen van grafmonumenten op de Algemene Begraafplaats*, Drs.L.Bok, funerair deskundige, 2006 (niet geraadpleegd) en de *Wandelgids van de gemeente Heemstede* (Heemstede, 2007).

<sup>3</sup> Meer informatie grafkelders: Weblog [Krol, 2012], geraadpleegd januari 2022 en <https://www.online-begraafplaatsen.nl/begraafplaats/751/Algemene-Begraafplaats-Heemstede>.

<sup>4</sup> Zie ook: Verordening op de heffing en de invordering van lijkbezorgingsrechten 2022 (Verordening lijkbezorgingsrechten Heemstede 2022) vastgesteld door de raad op 22 december 2021.



Vakken- en afdelingenkaart. (Herkomst: Gemeente Heemstede.)

### Plannen

In 2016 is in het kader van 'Project toekomstbestendige begraafplaats' een plan opgesteld voor de aanleg van een urnenbos aan de zuidzijde van de begraafplaats. Mede om in te spelen op de trend van meer natuurlijk begraven. Dit plan is thans in uitvoering en nagenoeg gereed.<sup>5</sup>

In 2020 is de opvolger van genoemd visiedocument opgesteld en vormt thans de basis voor het MJOP (meerjarenonderhoudsplan), een beheerplan en een herziening van de begraafplaatsverordening.<sup>6</sup>

Over het beheer wordt gemeld: "Het onderhoud van gebouwen en groenvoorzieningen moet op een hoge standaard blijven. In beeldkwaliteit komt dit uit op Hoog, of A-kwaliteit."

Einde december 2021 is door de ontwerpers van Donker Design een plan opgesteld voor de herinrichting van het terrein voor de poorten van de begraafplaats aan de Herfstlaan.<sup>7</sup> Dit is onlangs uitgevoerd waarbij thuja's zijn verwijderd om het zicht op de aula en de begraafplaats te herstellen. Verder werden kleurrijke beplantingen aangebracht.

In de gemeentelijke begroting van 2022 is een bedrag opgenomen voor herstel en vervanging van paden op de begraafplaats.<sup>8</sup>

### Ecologische waarden

De stilte en rust, de oude bomen en de omringende beplantingen, dragen bij aan de natuurwaarden op de begraafplaats. Dit komt onder meer naar voren in de diverse waarnemingen die voor de begraafplaats en het naastgelegen Wandelbos Groenendaal geregistreerd zijn op Waarneming.nl.<sup>9</sup>

Verder zorgen grafmonumenten voor specifieke biotopen. Zo kunnen natuurstenen, bakstenen of betonnen oppervlaktes, blootgesteld aan de buitenlucht, begroeid raken met algen, mossen en korstmossen. Horizontale grafmonumenten kunnen een vindplaats zijn van de zeldzame zwarte grafkorst. En direct naast graven wordt vaak een rijkdom aan paddenstoelen gevonden.

Bij Gemeente Heemstede zijn geen specifieke inventarisatiegegevens bekend van bijvoorbeeld paddenstoelen, algen, mossen, korstmossen of andere (zeldzame) beplanting op de begraafplaats.

In de gemeentelijke 'Nota Ecologie - De volgende stap naar meer biodiversiteit' wordt de aanwezigheid van diverse beschermde en rode lijst soorten als vleermuizen, vaatplanten, vissen, landzoogdieren, vleermuizen en vogels (al dan niet met nest) aangegeven. De begraafplaats wordt genoemd in het kader van versterking van ecologische verbindingen met Wandelbos Groenendaal.<sup>10</sup>

---

<sup>5</sup> d.d. 29 januari 2014 een document opgesteld met de uitgangspunten van deze uitbreiding. (Herkomst: Uitgangspunten uitbreiding begraafplaats.doc, gemeente Heemstede.)

<sup>6</sup> 'Actualisatie toekomstbestendige begraafplaats Heemstede 2020-2025', versie december 2020 met aandachtspunten uit Raadscommissie Ruimte. <https://lokaleregelgeving.overheid.nl/CVDR653009>. Samenvatting zie Bijlage 2.

<sup>7</sup> Donker Design, *Herinrichting Herfstlaan Ovaal*, Amsterdam, d.d. 08-12-2021.

<sup>8</sup> Gemeente Heemstede, Begroting 2022. <https://gemeentebestuur.heemstede.nl/documenten/Financiële-stukken/Bijlagen-begroting-2022.pdf>

<sup>9</sup> Waarneming.nl, geraadpleegd februari 2022.

<sup>10</sup> Gemeente Heemstede, *Nota Ecologie - De volgende stap naar meer biodiversiteit Beleidsnota Gemeente Heemstede*, 2021.



## 1.2. Korte impressie

### 1.2.1. Begraafplaats en omgeving



Hoofdentree aan de Herfstlaan met aula.



Hoofdentree aan de Herfstlaan met portierswoning.



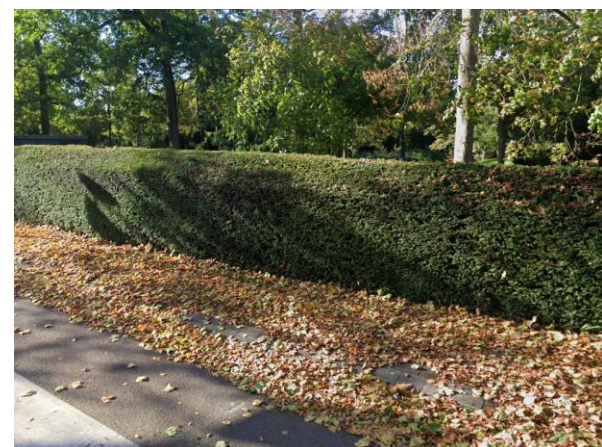
Recent vernieuwde beplanting hoofdentree.



Voorplein met aula en portierswoning/beheerkantoor.



Toilet en onderkomen PASwerk.



Haag langs Glipperdreef.



Voormalige hoofdentree naar het Katholieke deel, thans zij-ingang aan de Glipperdreef.



Trap bij aanlegsteiger Van Merlenvaart.



Ingang naar de gemeentewerf en scoutinggebouw, vanaf de Glipperdreef.



Ingang naar de begraafplaats en het onderkomen van PASwerk, vanaf de Glipperdreef.



Buitenaula in het oude deel van de begraafplaats.



Gemeentewerf, gezien vanaf de dam.



Zij arm van de Van Merlenvaart.



Museumopstelling bijzondere grafstenen.

## 1.2.2. Het begraafterrein

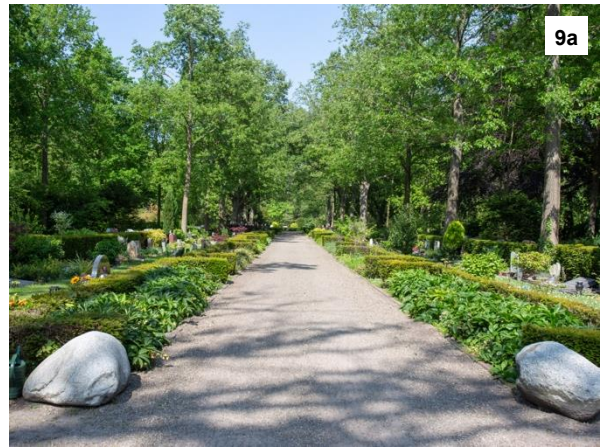
Zie kaart in paragraaf 2.4. voor de nummering van verschillende (groepen van) velden.

- 1 Achterzijde aula met graf Van Merlen
- 2a Oudste deel van de begraafplaats: hervormde deel
- 2b Oudste deel van de begraafplaats: katholiek deel
- 3 Oudste deel van de begraafplaats: katholiek deel
- 4 1<sup>e</sup> uitbreiding Bleeker overhoekje
- 5 1<sup>e</sup> uitbreiding Bleeker met het kindertehof
- 6a 1<sup>e</sup> uitbreiding Bleeker hoek
- 6b 1<sup>e</sup> uitbreiding Bleeker rondom waterput
- 6b 1<sup>e</sup> uitbreiding Bleeker graven langs de paden
- 7a 2<sup>e</sup> uitbreiding Bleeker grasveld met restant liggende zerken
- 8a t/m 8h 2<sup>e</sup> uitbreiding Bleeker met de verschillende driehoekige velden
- 9a Urnentuin langs een hoofdas.
- 9b Columbarium Victor van Boven en achterliggend strooiveld
- 10 Rand langs de Van Merlenvaart
- 11 3<sup>e</sup> moderne uitbreiding: begraven in een cirkel
- 12 3<sup>e</sup> moderne uitbreiding: rechthoekig vak
- 13 3<sup>e</sup> moderne uitbreiding: achter vm. Badmeestershuis
- 14 3<sup>e</sup> moderne uitbreiding: rechthoekig vak
- 15a 4<sup>e</sup> uitbreiding: urnenbos en terrein voor natuurlijk begraven
- 15b 4<sup>e</sup> uitbreiding: nieuwe urnenmuur





# SB4







## 2. TOEKOMST

### 2.1. Visie

De Algemene Begraafplaats van Heemstede is een historisch gedenkpark waar aspecten als herdenken, rust en natuur samenkomen. De opgaven is om dit gezamenlijk te ontwikkelen, zodat het terrein een waardevolle plek is en blijft waar nabestaanden en bezoekers zich thuis voelen en een terrein dat binnen het stedelijk gebied van Heemstede een ecologische betekenis heeft.

Voor bezoekers en nabestaanden is het van belang zich goed te kunnen oriënteren en een plek te vinden die in sfeer en uitstraling bij hen (of hun overledene) past. De historische gelaagdheid van de begraafplaats als geheel biedt terreindelen die zich onderscheiden in ligging, structuur, inrichting, beplanting, reliëf, etc. Er zijn uiteenlopende graf- of asbestemmingen waarmee een rijk palet is aan te bieden. In beheer en inrichting zijn deze verschillen te behouden of te versterken, zodat de karakteristieke onderscheidenheid bewaard blijft.

Het systeem van wegen en paden bepaalt de ontsluiting en de oriëntatie op de begraafplaats. Een helder onderscheid van hoofdwegen tot grafstraatjes is van belang, ieder niveau met een eigen maat en uitstraling en een typerende beplantingsbegeleiding. De hoofdentree met aula is daarbij het vertrekpunt voor de bezoeker. De ontsluiting voor beheer verloopt via de Glipperdreef aan de zuidzijde in aansluiting op het hier te concentreren bedrijfsgebouwen (voor opslag, leverantie, etc.).

Groen en beplantingen bepalen sfeer en karakter, zorgen voor begeleiding en oriëntatie en bepalen de sfeer rondom een graf. Overeenkomsten maken de begraafplaats tot een geheel, verschillen geven een plek identiteit. Voor de verschillende niveaus kan een eigen karakter worden benoemd, van robuust inheems tot verfijnd sierlijk.

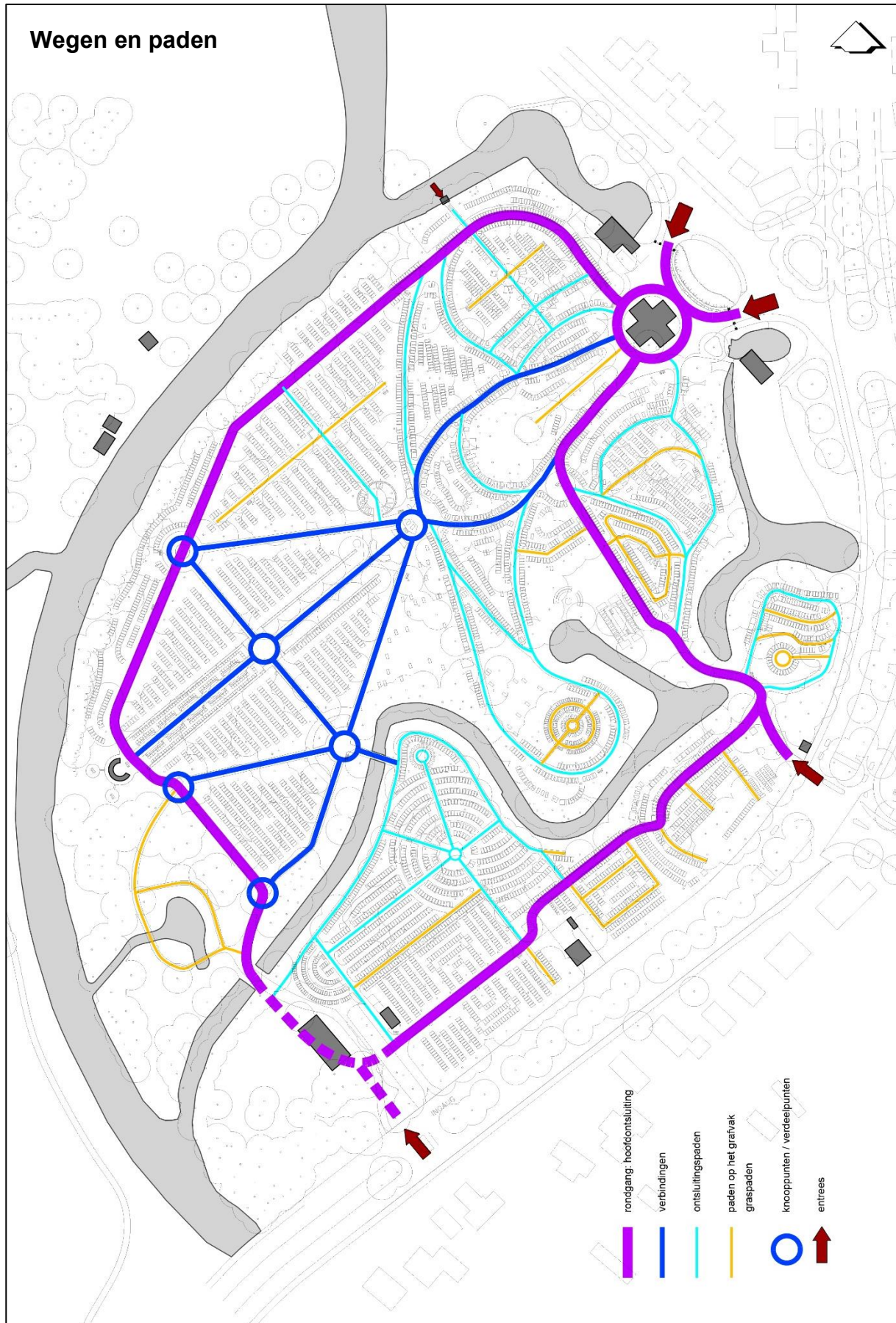
Een belangrijke ecologische waarde van de plek is de relatieve rust als langjarig bestaand en groot groengebied binnen een drukke stedelijke omgeving en ook vanwege de nachtelijke donkerte. Door de keuze van beplantingen en beplantingsopbouw zijn uiteenlopende leefmilieus voor flora en fauna te creëren die eveneens bijdragen aan de beleving van de bezoeker. Een op ecologie en biodiversiteit afgestemd onderhoud zorgt voor de langjarige ontwikkeling.

De cultuurhistorische waarden (het verhaal van ons verleden) komt tot uiting in de verschillende onderdelen van de begraafplaats die op een afzonderlijk moment met een aan die tijd gekoppelde visie zijn aangelegd. Én in de vele fraaie gedenkmomenten in het park, van uiteenlopende ouderdom, volgens verschillende stijlen of ter herdenking van belangwekkende personen. Tezamen zou dit beschouwd kunnen worden als een openluchtmuseum.

### 2.2. Streefbeeld

Als streefbeeld voor de groene structuur van de begraafplaats wordt een heldere hoofdopzet voorgesteld met een herkenbaar netwerk van wegen- en paden en beplantingsgroepen op meerdere niveaus. Dit zorgt voor een goede oriëntatie en bereikbaarheid, het aanbieden van onderscheidende plekken en belevingen en het creëren van ruimte voor biodiversiteit en ontwikkelen van ecologische waarden.

Het streefbeeld is vooral te bereiken door ingrepen in de beplantingen en de paden. Graven en asbestemmingen zijn immers niet of nauwelijks verplaatsbaar. Wel kunnen lege, of nog onbestemde gebieden in een transformatie worden betrokken. Dit geldt voornamelijk aan de zuidzijde van het terrein waar kansen liggen voor een nieuwe ontsluiting en een bedrijfsterrein. De voorgestelde hoofdopzet is in bijgaande schetskaarten uitgewerkt en wordt hieronder voor paden en beplantingen toegelicht.



## **2.3. Toelichting**

### **2.3.1. Wegen en paden**

In het wegen- en padenstelsel zijn verschillende niveaus te onderscheiden qua hiërarchie en oriëntatie met elk een eigen maat en uitstraling (materialisering) en kenmerkende beplantingswijze.

#### **a. Rondgang: hoofdontsluiting die alle delen van de begraafplaats aandoet**

- als structurerend en verbindend element, bijdragend aan de oriëntatie;
- te gebruiken: door bezoekers om bij een graf te komen, tijdens uitvaart vanaf de aula als hoofdroute om een grafvak te bereiken, door onderhoudsploeg en leveranciers als goede ontsluiting vanaf de dienstingang;
- breed en ruimtelijk; te denken is aan een breedte van 3,0 m.
- eenduidig materiaal over de gehele lengte, voldoende draagkracht;
- altijd een grasberm (min. 0,50 m.) tussen pad en aanliggende graven of tussen pad en naastgelegen beplantingsstrook.

#### **b. Verbindingen: paden die de verschillende verdeel- en knooppunten met elkaar verbinden**

- als structurerend en verbindend element binnen de rondgang, bijdragend aan de oriëntatie;
- te gebruiken: door bezoekers om bij een graf te komen, tijdens uitvaart als route om vanaf de aula een grafvak te bereiken, door onderhoudsploeg en leveranciers als ontsluiting vanaf de rondgang;
- voldoende breed; te denken is aan een breedte van 3,0 m.
- eenduidig materiaal over de gehele lengte (mag afwijken t.o.v. de rondgang), draagkrachtig;
- altijd een berm (min. 0,50 m.) van gras tussen pad en aanliggende graven of van gras of bodembedekkende beplanting tussen pad en naastgelegen opgaande beplantingsstrook;

#### **c. Ontsluitingspaden van de grafvakken**

- hoofdpaden binnen de grafvakken of vergelijkbare gebieden, bijdragend aan de bereikbaarheid van de graven;
- te gebruiken: door bezoekers om binnen het grafvak bij een graf te komen, tijdens uitvaart als laatste route om een graf te bereiken, voor onderhoud grafvak;
- smaller; te denken is aan een breedte van 2,0 m.
- eenduidig materiaal;
- indien ruimte: een berm (min. 0,50 m.) van gras tussen pad en aanliggende graven of van gras of bodembedekkende beplanting tussen pad en naastgelegen beplantingsstrook.

#### **d. Paden op het grafvak**

- pad ter ontsluiting van het graf;
- te gebruiken: door bezoekers om bij een graf te komen, tijdens uitvaart als opstelplaats bij teraardebestelling, voor grafonderhoud;
- graspaden, gemarkeerd door intensiever maai-beheer in de middelste loopzone (gazonbeheer);
- kruidenrijk grasland met extensief maai-beheer rondom de loopzone en tot aan de graven. Eventueel de kamers waar op dat moment heel actief (en aansluitend in de rij) begraven wordt, wel intensiever maaien en na verloop van tijd extensiveren;
- afwijkend zijn de (bos)paden in het gedeelte voor natuurlijk begraven (zandpad nu gemaaide graspaden en de paden op het oude deel volgens Zocher-ontwerp (halfverhard)
- smaller; te denken is aan een maai-breedte van 1,5 m.

**e. Knoop- en verdeelpunten**

- op knoop- en verdeelpunten komen de paden van rondgang en verbindingen samen;
- deze plekken dienen van afstand zichtbaar en herkenbaar te zijn en zo bij te dragen aan de bezoekersoriëntatie.
- de plekken zijn gedetailleerd en individueel vorm te geven en afwijkend in te richten; als pleintje, voorzien van kunst, met zitbank, rondom een monument, met bijzondere beplanting, of anderszins.

**f. Entrees**

- de verschillende entrees zijn de schakel tussen binnen en buiten. Elk met een eigen gebruik of doel en aansluitend op de hoofdontsluiting op het terrein;
- de hoofdentree bij de aula is in beleving de belangrijkste toegang, wordt gebruikt bij plechtigheden, en is de belangrijkste ontsluiting voor bezoekers;
- aan de Glipperdreef ligt de historische entree tot het Katholieke deel van het terrein. Als zij-ingang is deze te gebruiken door bezoekers en incidenteel bij plechtigheden;
- de beide dienstingangen vanaf de Glipperdreef (naar de begraafplaats en naar de werf) zijn in de toekomst te combineren tot een nieuwe ontsluiting via het bedrijventerrein. Deze is primair bedoeld voor onderhoud en leveranciers en biedt aansluiting op de rondgang;
- de aanlegsteiger aan de Van Merlenvaart is uitsluitend bestemd voor plechtigheden en past bij de gewenste diversiteit in aanbod.

### 2.3.2. Opgaande beplantingen

Afhankelijk van de ligging op het terrein speelt een groenstrook of beplanting een meer algemene of meer onderscheidende rol binnen het geheel van de begraafplaats en draagt bij aan begeleiding, oriëntatie en sfeer. Daarmee kunnen verschillende typen of niveaus worden benoemd.

#### a. Boszone

- buitengebied aan zuidzijde begraafplaats als buffer naar omliggende stedelijke drukte, de natuurlijke bossfeer overheerst;
- een gedeelte hierbinnen bestemd voor natuurlijk begraven met terughoudende monumenten en uitingen;
- voor de bezoeker verscholen (maar voor beheer goed geoutilleerd) bedrijfsgebied geschikt voor opslag, leveranties, onderhoudsmaterialen, uitvalsbasis voor beheer, etc., gekoppeld aan de rondgang als hoofdonthuizing;
- inheemse beplantingen met ecologische waarden, onder meer door gelaagde bosopbouw: kruid-, struik- en boomlaag;
- ruimte bieden aan natuurlijke processen en beperkt ingrijpen.

Uitwerking in beheer:

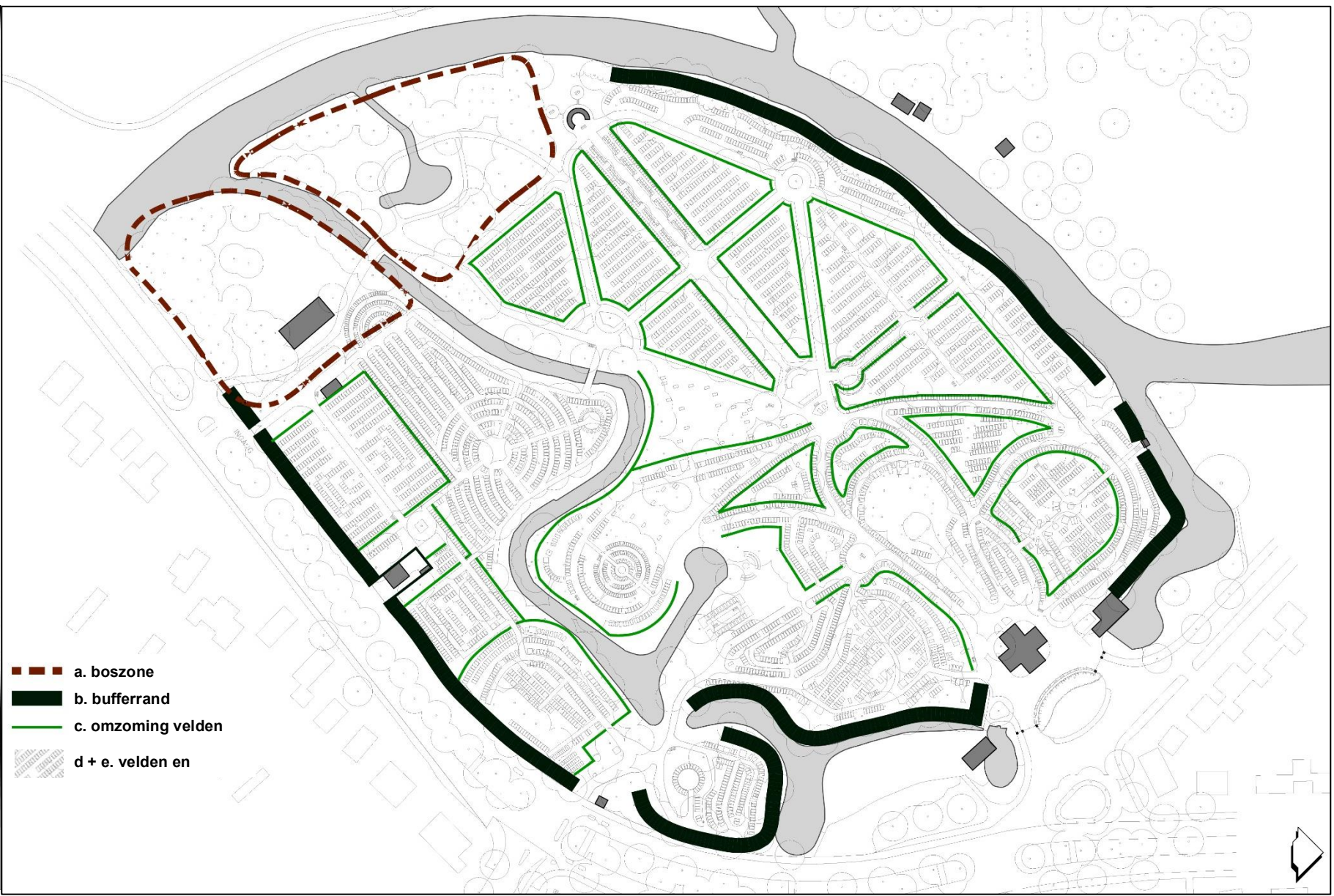
- Bosbeheer gericht op ecologische waarden.
- Herontwikkeling gemeentelijke werf en opslaglocatie volgens nader op te stellen deelplan. Onderdelen: ontwikkelen beplantingen, entree vanaf Glipper Dreef, integratie van huidige naastgelegen ingang, aansluiten op de rondgang, koppeling en bereikbaarheid van naastgelegen grafvakken, vernieuwen opstallen/beheeronderkomen.

#### b. Bufferrand

- robuuste en grotendeels gesloten buitenrand van de begraafplaats als overgang naar omliggend stedelijk gebied (Van Merlenvaart, Glipper Dreef) en beschutting gevend aan de bezoeker op de begraafplaats, in sommige gevallen als gesnoeide haag op de terreingrens.
- bos-achtige sfeer met voornamelijk inheemse beplantingen en een aanzienlijk percentage wintergroen, incidenteel een meer sierlijk sortiment, aandacht voor de ecologische betekenis.
- aan de begraafplaatszijde een geleidelijke beplantingsopbouw van laag naar hoog met opgaande struiklaag (met rijke kruidlaag) en structuurrijke opgaande boomlaag.
- zorgvuldige sortimentskeuze aan binnenzijde, zodat haagsnoei niet nodig is.
- meer natuurlijke ontwikkelingen toelaten aan buitenrand
- op een enkele plek een duidelijke gecomposeerde zichtlijn naar buiten, met zorgvuldig vormgegeven randen (o.a. over Van Merlenvaart richting Molen, naar buitenplaats Groenendaal en over de Van Merlenvaart).

Uitwerking in beheer:

- Geleidelijke herziening van de gehele rand. Daarbij zorgvuldig selecteren van te behouden bomen en heesters, stimuleren/aanvullen van de struik- en kruidlaag door aanplant/bijplant. Gefaseerd uitvoeren in 10 jaar.



### c. Omzoming velden

- Sierlijke beplantingsrand als doorgaande omzoming van de verschillende grafvelden, in hoogte en omvang ondergeschikt aan de bufferrand. Bijdragend aan de oriëntatie van de bezoeker en intimiteit gevend bij grafbezoek zonder onveilig gevoel op te wekken;
- park-achtige sfeer met kleinere bomen, heesters en een kruidlaag met vaste (bodembedekkende) planten, aandacht voor ecologische betekenis én sierwaarden, of juist als strakke haag;
- uitgaan van variatie in hoogte en structuur en van de natuurlijke habitus van bomen en heesters en planten, sortimentskeuze zodanig dat haagsnoei niet nodig is, tenzij nadrukkelijk als haag bedoeld.

Uitwerking in beheer:

- Geleidelijke herziening van alle beplantingsranden. Daarbij zorgvuldig selecteren en dunnen ten gunste van lichttoetreding en ruimtelijkheid, aanvullen/vervangen van de boom- en struiklaag, aanplant/bijplant van de kruidlaag. Gefaseerd uitvoeren in 10 jaar.

### d. Velden

- Per grafveld (of groep van grafvelden) verschillende en onderscheidende beplanting bepalend voor sfeer, karakter, identiteit en van de afzonderlijke grafvelden. Bijdragend aan herkenbaarheid en oriëntatie voor de bezoeker en het aanbieden van graven in verschillende sferen;
- zorgvuldige gecomponeerde beplanting met sierwaarde, rekening houdend met ecologische betekenis;
- sier- en belevingswaarde voor de bezoeker gedurende het gehele jaar, onder meer door toepassing van winterbloeiers en najaarsverkleurders;
- stinzenplanten kunnen bijdragen aan de herkenbaarheid van het oudste deel van de begraafplaats;
- voornamelijk heesters en rijke onderlaag met laagblijvende (bodembedekkende) vaste planten, eventueel kleinere bomen, ruimte voor bol- en knolgewassen.

Uitwerking in beheer:

- Sfeer, sortiment en inrichting per kamer te bepalen volgens nader op te stellen plan. Selecteren, dunnen, bijplanten, aanplanten gefaseerd uitvoeren in 10 jaar, zo mogelijk gelijk op laten lopen met grafgebruik of ruiming.

### e. Graven

- Individuele beplanting ter herkenning van het graf of als onderdeel van de herdenking. Aansluitend op de wensen van de nabestaanden;
- geen hoge heesters of boomvormers of woekerende/invasieve soorten.

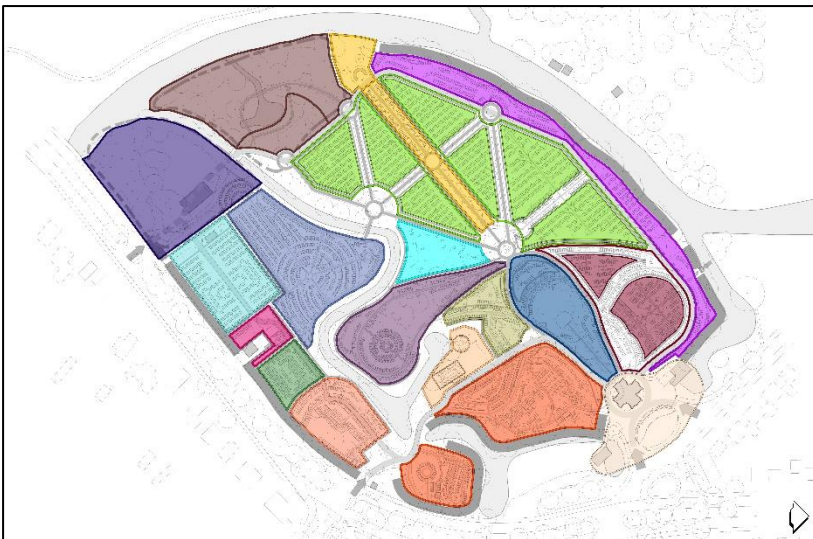
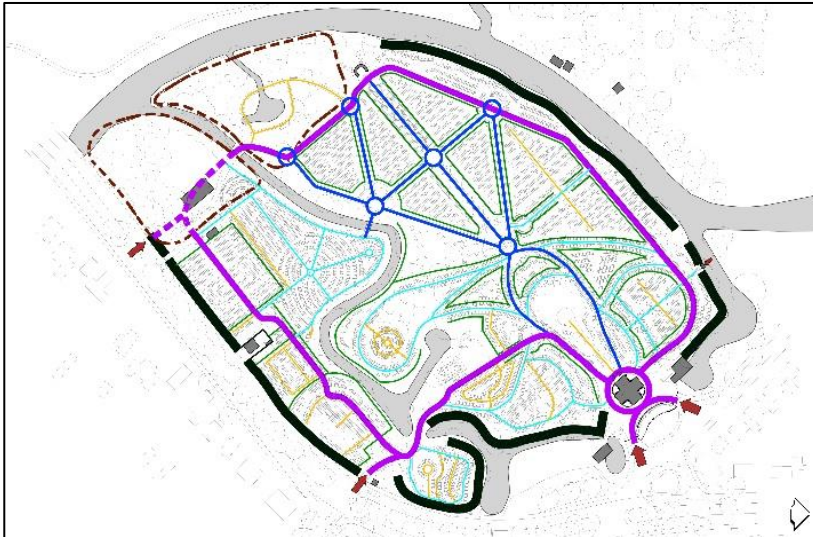
Uitwerking in beheer:

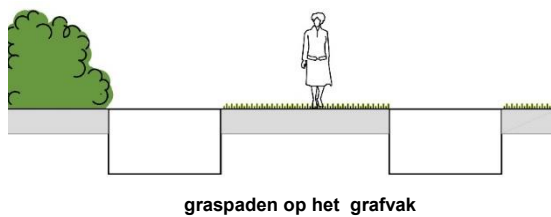
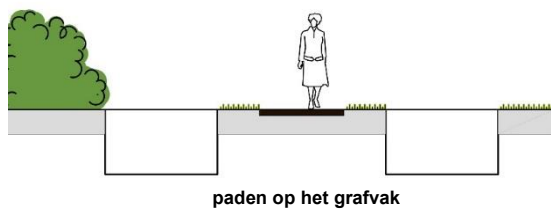
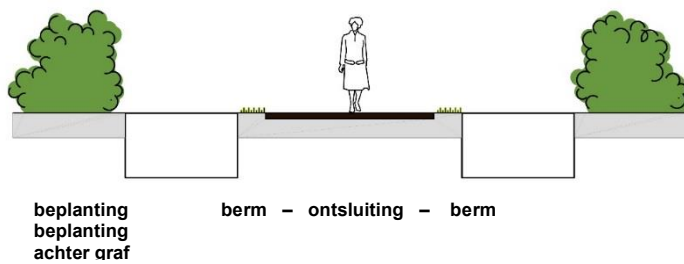
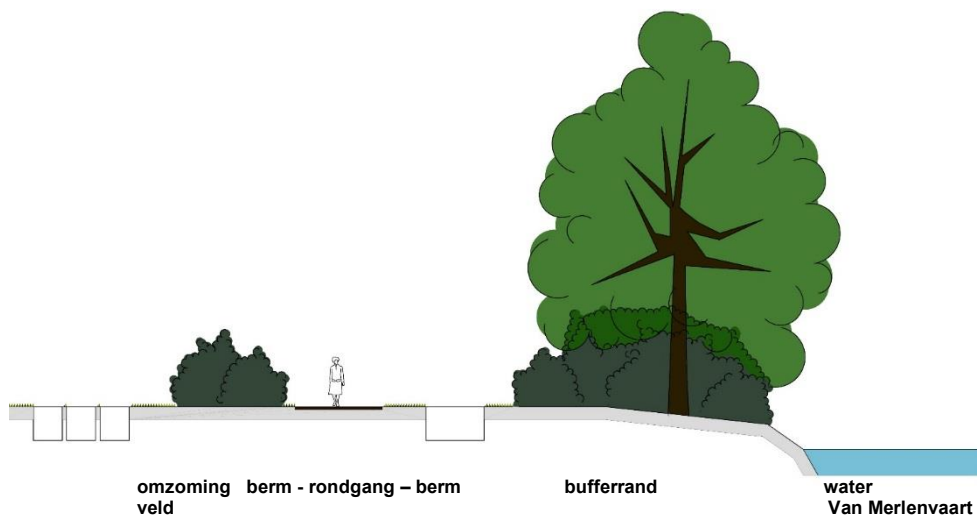
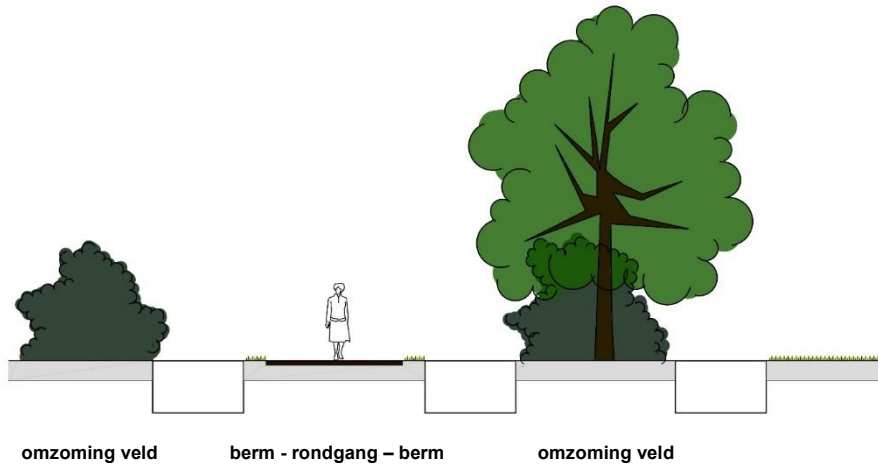
- Richtlijnen opstellen en kenbaar maken aan nabestaanden;
- handhaven op nieuwe afwijkingen;
- geleidelijk ingrijpen bij bestaande afwijkingen.

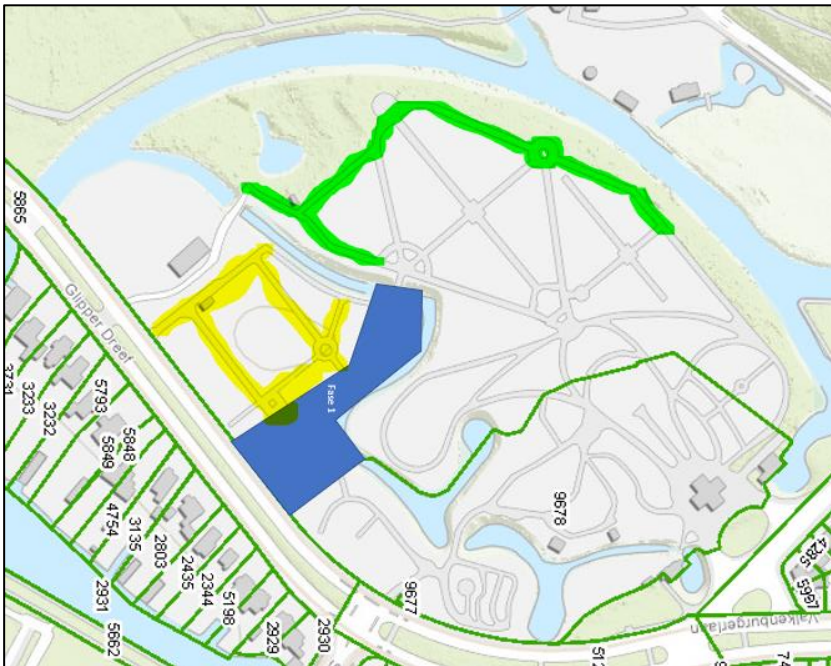


### 2.3.3. Samenhang en structuur

Samenhang, structuur, beleving en oriëntatie worden bepaald door aanzien en beheer van wegen/paden, beplantingen en sfeer van de grafvakken gezamenlijk. Onderstaande impressies geven een indicatie van het beoogde beeld.







Voorstel vervangen verharding: "het groen, geel en blauw gearceerde zijn de te vervangen paden. Gebonden halfverharding, product nog niet bekend. Het kan meer worden. Uitvoering in de loop van 2023". (Gemeente Heemstede, oktober 2022.)

## 2.4. Realisatie

Voorliggend plan is te realiseren door uiteenlopende werkzaamheden:

- middels regulier onderhoud (waar nodig iets aangepast) wordt het geschetste streefbeeld op een aantal punten geleidelijk bereikt. Hiermee kan bij wijze van spreken vandaag al worden begonnen;
- eenmalige ingrepen (nu al te overzien) zijn gewenst om verschillende zaken of plekken ineens tot de gewenste situatie te krijgen, waarna verder regulier beheer kan worden uitgevoerd. Deze aanpassingen kunnen op korte of middellange termijn plaatsvinden;
- op enkele punten is sprake van een groter project waarvan thans al wel de contour is te beschrijven en die later uit te werken is. Een dergelijk project heeft een langere doorlooptijd en meer afstemming (ook met partijen buiten de begraafplaats) nodig. Het is wenselijk spoedig een aanvang te maken, waarna enige tijd nodig is om tot concrete uitwerking en realisatie te komen. Mogelijk dat het regulier beheer nadien is aan te passen, tot die tijd wordt de huidige situatie grotendeels gehandhaafd.

### Regulier onderhoud

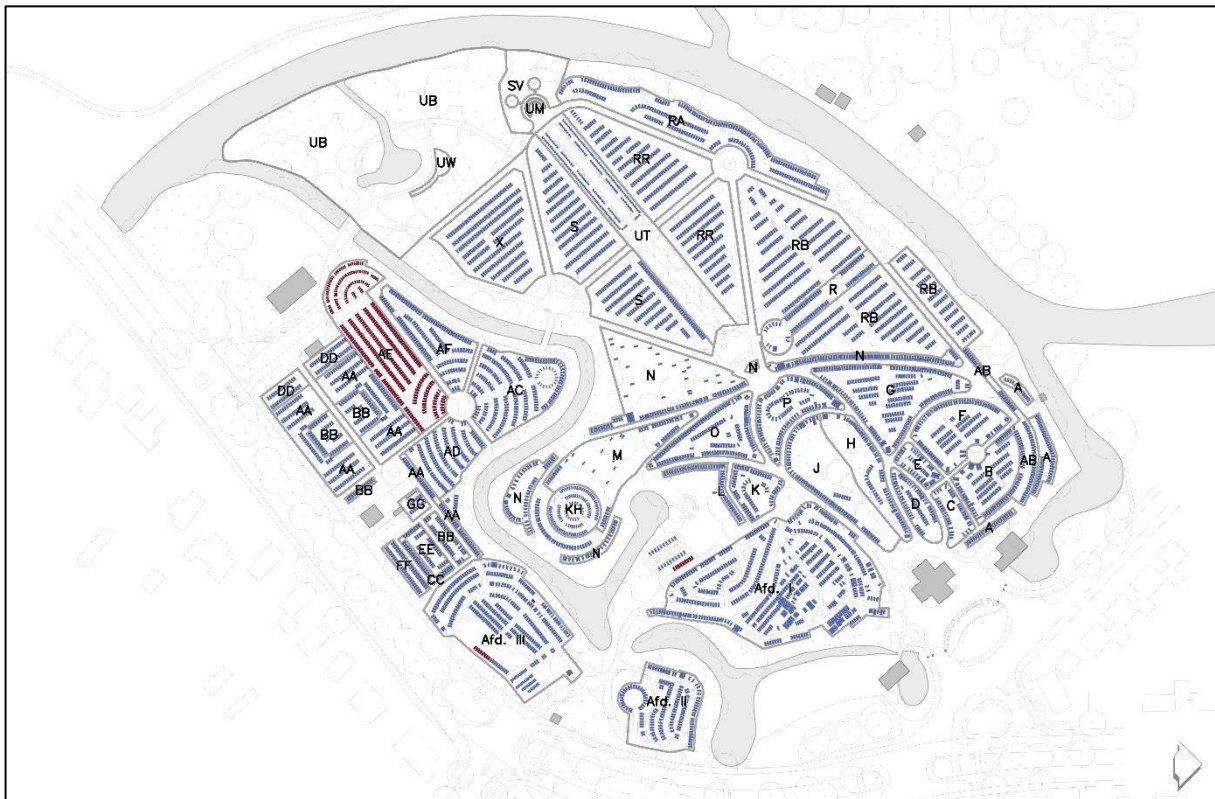
- Deze werkzaamheden zijn hieronder nader omschreven en als beheerplan voorzien van een kostenraming in afzonderlijke tabellen.

### Eenmalige ingrepen

- Vooralnog is voorzien in het vervangen van verhardingen. Een basisplan is opgesteld en een financiële reservering gemaakt, definitieve keuzes zijn nog te maken.
- Detaillering en inrichting van de knoop- en verdeelpunten.
- Opstellen waterhuishoudingsplan, inclusief verkenning van de mogelijkheden om dammen te vervangen door bruggen.
- Vervangingsplan voor de inrichtingselementen (informatiepanelen, borden, wegwijzers, grafnummers, banken, afvalbakken, watertappunten, etc.), gericht op functionaliteit en uniformiteit.
- Herijking van de museumopstelling van oude graven en de detailinrichting van de openlucht-aula.

### Projecten

- Uitwerkingsplan voor vernieuwing of versterking van de beplantingen in de verschillende zones en gebieden, rekening houdend met ecologische waarden en in combinatie met meer expressie van de verschillende sferen per grafveld/grafvak. Gerelateerd aan grafbestemmingen en voorschriften ten aanzien van grafbedekkingen. Nadat een eerste hoofdopzet is opgesteld en goedgekeurd, kan dit plan geleidelijk worden uitgewerkt en gaandeweg geïmplementeerd in het regulier beheer en gerealiseerd in samenhang met groter onderhoud per deelgebied/grafveld/grafvak.
- Herontwikkeling van het werfgebied. Hiervoor allereerst op korte termijn een schetsplan opstellen en vervolgens in een periode van 5 jaar detailleren en realiseren aan de hand van actuele, zich voordoende en te creëren kansen en mogelijkheden.
- Beschouwing en herziening van de diverse entrees van de begraafplaats en de achterzijde van de aula in combinatie met de beplanting rondom de grafkelder van Van Merlen.



Huidige vak- en afdelingen met in blauw de vastgelegde graven, in rood thans voorgestelde, nog niet ingerichte, toevoegingen.



De verschillende (groepen van) velden met nader te definiëren eigen sfeer en karakter.

## 3. REGULIER BEHEER

De hiernavolgende uitwerking van het regulier beheer gaat uit van de huidige situatie en beschrijft de specifieke maatregelen, ingrepen en aanpassingen in beheer die nodig zijn om het gewenste streefbeeld te bereiken en te behouden. Uitgangspunt is steeds hetgeen in de Gemeentelijke Begraafplaatsvisie is vastgelegd: "Het onderhoud van gebouwen en groenvoorzieningen moeten op een hoge standaard blijven. In beeldkwaliteit komt dit uit op Hoog, of A-kwaliteit".

### 3.1. Wegen en paden

Doel en toelichting:

- In stand houden van wegen en paden en waarborgen van de begaanbaarheid (en veiligheid) in alle seizoenen en onder uiteenlopende weersomstandigheden. In concreto: voorkomen van kuilen en verzakkingen en zorgen voor een goede waterafvoer en schoon oppervlak.
- Behouden van het historische beeld en vloeiende belijning van de paden.
- Bestrijding van onkruid en overig vuil.
- De huidige padbreedtes zijn voldoende voor beheerverkeer.
- Na uitvoering van eenmalige werkzaamheden en deelprojecten kunnen hoeveelheden en oppervlakten wijzigen. Gerekend is met de situatie ná het voorgenomen padherstel, uit te voeren in 2023. (Daarbij wordt asfalt vervangen door gebonden halfverharding.)
- Met intensiteit en zwaarte van beheerverkeer is rekening te houden met weersomstandigheden en padconditie, ter voorkoming van schade.
- Dimensionering:
  - o Rondgang: hoofdontsluiting: breedte 3,0 m.
  - o Verbindingen: 3,0 m.
  - o Ontsluitingspaden 2,0 m.
  - o Paden op het grafvak 1,50 m.
- Goede en veilige bruggen als onderdeel van ontsluitingsstructuur.
- Sneeuwruimen in beperkte mate, geen zout strooien ivm schade aan beplantingen.

Beheermaatregelen:

- 2x per jaar onkruidvrij houden ongebonden verharding
- 2x per jaar onkruidvrij houden elementenverharding
- 2x per jaar bladruimen
- 1x per jaar knippen graskanten
- 1x per jaar inspectie wegen en paden
- 1x per jaar aanvullen toplaag: halfverharding
- 1x per 6 jaar plaatselijk herstel bestaande verharding
- 1x per jaar onderhoud eenvoudig houten bruggen en vlonder

### 3.2. Water

Doel en toelichting

- Behoud van de historische belijning van de slingerende waterpartij en overige watergangen en vijvers.
- Handhaven van ruim open water met een voldoende hoge en stabiele waterstand gedurende het jaar. Vastgelegd met een veilige en stabiele oever.
- Vrij houden van zichtbelemmerende oeveropslag, beplanting en overgroeiing.
- Behoud en versterking van de ecologische waarden en waterkwaliteit. Water van goede kwaliteit. Richtlijn voor kroosbedekking is maximaal ca. 15%. Dood hout, afval, zwerfvuil en bladophopingen zijn ongewenst. Vissen en watervogels (o.a. eenden en zwanen) zijn wenselijk, maar mogen ecologisch evenwicht niet benadelen.
- Voorkom spoorvorming en beschadiging van de oeverzone bij maai- en baggerwerkzaamheden.

- Deponeren van bagger en maaisel kan verzuivering veroorzaken met nadelig effect op ecologische waarden. Verschraving is veelal gunstig voor de ecologische betekenis. Afvoer heeft daarom de voorkeur.
- In de watergangen liggen diverse duikers waardoor de watercirculatie geborgd is.
- Op de begraafplaats zijn in het kader van Systeemoverzicht Stedelijk Water ter monitoring diverse peilbuizen geslagen.
- De Van Merlenvaart (primaire watergang) valt buiten het beheer van de begraafplaats en onder het Hoogheemraadschap Rijnland.
- De aftakking van de Van Merlenvaart richting de portierswoning, de vijver voor de opzichterswoning, de slingerende watergang over de begraafplaats en de waterpartij met vijver in het urnenbos vallen onder het beheer van gemeente Heemstede.

#### Beheermaatregelen

- 1x per 15 jaar baggeren (7000m<sup>2</sup>)
- 1x per jaar opschonen van windhoeken
- 1x per jaar verwijderen overmatige plantengroei.
- 3x per jaar controleren duikers/stuwen en indien nodig doorspuiten
- 1x per jaar controleren en plaatselijk herstel oevers
- 1x per jaar afzetten houtige gewassen oevers

### **3.3. Opgaande beplantingen**

Opgaande beplantingen komen over de gehele begraafplaats voor in de boszone, als solitaire bomen en boomgroepen, (sier-)heesters in de bufferrand, heesters in de omzoming van grafvelden, heesters en vaste planten op de velden, diverse hagen en soms als grafbeplanting.

#### 3.2.1. Solitaire bomen en boomgroepen

##### Doel en toelichting

- Beheer gericht op instandhouding van beeldbepalende bomen met een diversiteit in soorten, tenzij nog op te stellen (deel)plannen anders bepalen.
- Verbeteren en/of in stand houden vitaliteit door goede groeiomstandigheden (zowel bovengronds als ondergronds.) Bomen voldoende de ruimte geven voor de ontwikkeling van een natuurlijke habitus.
- Bewaken van veiligheid (zorgplicht). Aangezien de begraafplaats volledig tot openbaar terrein te rekenen is, betreft dit alle bomen op de begraafplaats.
- Openhouden en begeleiden van zichtlijnen, onder meer door gerichte snoei. Met name over de watergangen en langs de Van Merlenvaart.
- Bomen die uitvallen op een plek waar ze een concurrerende werking hebben op andere bomen en/of graven benadelen worden niet vervangen. In de bufferrand is niet altijd ruimte voor inboet en kan gewerkt worden met spontane verjonging.
- Behouden en versterken van de ecologische waarden.
- De huidige boomopstand bestaat uit: o.a. Quercus robur, Tilia vulgaris, Fagus sylvatica, Platanus hispanica, Tilia vulgaris 'Pallida', Alnus glutinosa, Fraxinus excelsior, Pinus nigra, Salix alba en Carpinus betulus.<sup>11</sup> Leeftijd variëren van jong tot oud: jeugdfase 105 stuks, halfwas 220 stuks, volwassen 390 stuks.<sup>12</sup>
- Afvoeren van alle vrijkomende materialen, dood hout niet deponeren in het terrein.

---

<sup>11</sup> Sortiment ontleent aan ArcGis Gemeente Heemstede, d.d. 9 december 2021.

<sup>12</sup> Hoeveelheden ontleent aan ArcGis Gemeente Heemstede, d.d. 9 december 2021.

---

---

### Beheermaatregelen

- 1x per jaar veiligheidscontrole.
- 1x per 3 jaar snoeien bomen: snoeihoogte < 10m
- 1x per 4 jaar Snoeien bomen: snoeihoogte 10m-20 m, incl. gebruik van hoogwerker en rijplaten.
- 1x per 6 jaar Snoeien bomen: snoeihoogte > 20 m, gebruik van hoogwerker en rijplaten.
- 1x per jaar incidenteel kappen en verwijderen bomen en inboet

### 3.2.2 Heesterbeplanting

#### Doel en toelichting

- De heesterbeplantingen bevinden zich in diverse gebieden met elk een eigen sfeer en karakter.
  - o Boszone in het Urnenbos.
  - o Bufferrand langs de buitenrand van de begraafplaats.
  - o Omzoming van de velden.
  - o Op de velden.
  - o Voor de aula.
- Urnenbos, recent aangelegd, is te beheren met aandacht voor ecologische waarden en inheemse soorten. Voorkomen van verregaande verruiging en daarmee verrommeling. Enig staand en liggend dood hout is gewenst, doch dient niet de overhand te krijgen in het aanzien.
- Bufferrand en omzoming van velden: instandhouden huidige variatie in sortiment (wintergroen en bladverliezend). Gesloten beplantingsrand van heesters met bij voorkeur een geleidelijke overgang van laag naar hoog. Haagsnoei zo minimaal mogelijk, bij voorkeur aanpassen van sortiment.
- De belijning van recent aangelegde plantvakken vasthouden door de eerste tijd kanten te steken.
- Ontwikkeling van lagere begroeiing onder heesters ten behoeve van ecologische waarden en biodiversiteit. Niet kaal schoffelen.
- Vrijhouden en begeleiden van zichtlijnen door gerichte snoei. Met name over en langs het water.

#### Beheermaatregelen

- 1x per jaar snoeien heesters – boszone, gefaseerd uitvoeren
- 1x per jaar snoeien heesters - bufferrand
- 1x per jaar snoeien heesters - omzoming velden
- 1x per jaar snoeien lage heesters heesters - omzoming velden
- 1x per jaar snoeien heesters - op de velden
- 1x per jaar snoeien lage heesters - op de velden
- 1x per jaar voorjaarsnoei lage heesters - op de velden
- 1x per jaar onkruidvrij houden bosmaaier
- 1x per jaar onkruidvrij houden schoffelen
- Gefaseerd herzien beplanting boszone en bufferrand (uitvoeren in komende 10 jaar)
- Gefaseerd herzien beplanting omzoming velden (uitvoeren in komende 10 jaar)
- Gefaseerd herzien beplanting velden en overige beplanting (uitvoeren in komende 10 jaar)



### 3.2.3. Hagen

#### Doel en toelichting

- In stand houden gesloten en gelijkmatige hagen.
- Attent zijn op mogelijke vogelnesten in de haag. Verstoring voorkomen.
- Betreft lagere hagen op het voorplein bij de aula, langs de urnentuin en op de scheiding van veld 12 en 11. Langs de bufferzone aan de buitenzijde (Glipperdreef) een hoge haag (bufferrand) die aan de buitenkant dakvormig is gesnoeid.

#### Beheermaatregelen

- 1x per jaar knippen haag
- 1x per jaar onkruidvrij houden haagvoet

### 3.2.4. Grafbeplanting

#### Doel en toelichting

- Het beheer van de beplantingen op graven ligt niet bij de gemeente. Alleen wanneer sprake is van overlast, kans op schade, belemmeringen of buitensporige omvang wordt door de begraafplaatsbeheerder ingegrepen.

#### Beheermaatregelen

- Opruimen losse bloemen, kransen e.d.
- Op de begraafplaats is veel vraat van herten. Thans worden rondom rouwboekketten geluidspionnen gezet als afweersysteem.

### 3.4. Gras en gazon

#### Doel en toelichting

- Behoud van een gesloten grasvegetatie, vrij van obstakels en waterstagnatie met een vloeiende belijning langs plantvakken en strakke lijn langs de graven.
- De paden tussen graven een meer intensief maaibeheer.
- Boomwortels, wortelzones en graven ontzien. Materieel en werkzaamheden afstemmen op de situatie. (Licht materieel, niet maaien bij vochtig/natte/verzadigde bodem, etc.)
- Verruiging met brandnetels en braam voorkomen en beheersen (met name in het urnenbos).
- (Incidentele) bol- en knol- en stinsvegetatie, die het thans goed doet, stimuleren door gericht beheer te (blijven) voeren (soortspecifiek).

#### Beheermaatregelen

- Kwaliteit A: graspaden, intensief
- Kwaliteit A: maaien gazon, intensief
- Kwaliteit A: maaien gazon, intensief, oevers
- 1x per jaar steken gaskanten
- 2x per jaar bladruimen
- Beheren/stimuleren stinzen

### 3.5. Inrichtingselementen

#### Doel en toelichting

- Het betreft banken en afvalbakken, informatievoorzieningen, verkeersborden, hekwerken, kunstwerken/beelden, watertappunten, etc.
- Duurzaam in stand houden (schoon, onbeschadigd, functionerend).

#### Beheermaatregelen

- Naar de aard van het element

## 3.6. Overzicht oppervlaktes

<b>Wegen en paden</b>			<b>13.180 m2</b>
Rondgang	2.640 m2		
Voorplein en bij beheerkantoor (grind)	1.400 m2		
Voorplein klinkervlakken bij aula	10 m2		
Verbindingen	2.550 m2		
Pleintjes bij verbindingen	1.420 m2		
ontsluitingspaden	3.120 m2		
pleintjes bij onsluitingspaden	210 m2		
paden op het grafvak (verhard)	1200 m2		
paden in Urnenbos	400 m2		
pleintjes op de grafvakken	80 m2		
Van Merlepad	150 m2		
<b>Water en bruggen</b>			<b>7000 m2</b>
Slingerende watergang door begraafplaats	4500 m2		
Zijtak Van Merlevaart tot portierswoning	1800 m2		
Vijver voor opzichterswoning	250 m2		
Vijver in Urnenbos	450 m2		
<b>Beplanting</b>			<b>27.600 m2</b>
Heesters boszone (vak 15)	3.900 m2		
Heester bufferrand	7.200 m2		
Omzoming velden: heesters	3.150 m2		
Omzoming velden: laagblijvende heesters	1.350 m2		
Velden: heesters	9.000 m2		
Velden: laagblijvende heesters en vaste planten	3.000 m2		
<b>Hagen</b>			<b>500 m2</b>
Hagen bij aula, scheiding velden en urnentuin	200 m2		
Hagen langs Glipperdreef	300 m2		
<b>Gras en gazon</b>			<b>24.000 m2</b>
Gras op velden en overig terrein	15.000 m2		
Graspaden op velden	3.000 m2		
Gras langs water	6.000 m2		
<b>Bebouwing en graven</b>			<b>18.720 m2</b>
Graven	12.000 m2		
Bebouwing	520 m2		
Gemeentewerf, incl. gebouwen	6.200 m2		
<b>TOTALE OPPERVLAKTE BEGRAAFPLAATS</b>	<b>91.000 m2</b>		<b>91.000 m2</b>



## BRONNEN

### Literatuur

Gemeente Heemstede, Cultuurhistorische wandelroutes, wandelbos Groenendaal en de Algemene begraafplaats, Historische Vereniging Heemstede-Bennebroek, Heemstede, juni 2007. [Heemstede Wandelroute, 2007.]

Blok, E., Nederlandse tuinarchitectuur 1900-1940, III, Jongere tuinkunst 1900-1940, K.P.C. de Bazel, K.C. van Nes, G. Bleeker, C.A. Cool, J.P. Fokker, NTS, Amsterdam 1992. [Blok, 1992.]

Krol, Hans, De heemstedse begraafplaats: families van Amstel, de Wilde, Roest, Oosterhoorn – zuster J.van Heukelom, weblog Librarians, mei 2013. [Krol, 2013, Heemstedse begraafplaats.]

Krol, Hans, Grafkelders op de Algemene Begraafplaats Heemstede + ondergrondse kelders, weblog Librarians, januari 2012. [Krol, 2012, grafkelders.]

Krol, Hans, Algemene Begraafplaats Heemstede: bijzondere graftekens / r.k. Kerkhof Berkenrode Bavokerk / Kerkhof Seminarie Hageveld /priester- en zusterkerkhof Bosbeek, weblog Librarians, januari 2012. [Krol, 2012, bijzondere graftekens.]

Krol, Hans, De geschiedenis van Westermeer in Heemstede; over o.a. literatuur gewijd aan de hofstede en de oprichting door L.P.de Neufville van een zilversmelterij, weblog Librarians, mei 2018. [Krol, 2018, Westermeer.]

Krol, Hans, Lokale en provinciale bestuurders met een graf op de Algemene Begraafplaats, weblog Librarians, januari 2012. [Krol, jan. 2012, Westermeer.]

Smit, Josi, m.m.v. Radboud van Beekum, J.D. Zoicher jr. 1791-1870, Architect en tuinarchitect, Rotterdam, 2008. [Smit, 2008.]

### Internet

<https://begraafplaats.heemstede.nl/>

<https://www.online-begraafplaatsen.nl/begraafplaats/751/Algemene-Begraafplaats-Heemstede>

<https://lokaleregelgeving.overheid.nl/CVDR653009>

[www.ahn.nl](http://www.ahn.nl)

<https://ilibrarians.wordpress.com>

<https://www.buitenplaatsennederland.nl/heemstede-westermeer.html>

[www.cultureelerfgoed.nl](http://www.cultureelerfgoed.nl)

[www.dodenakkers.nl](http://www.dodenakkers.nl)

[www.kadaster.nl](http://www.kadaster.nl)

[www.noord-hollandsarchief.nl](http://www.noord-hollandsarchief.nl)

[www.kb.nl](http://www.kb.nl)

[www.pdok.nl](http://www.pdok.nl)

[www.wur.nl](http://www.wur.nl)

### Instanties en archieven

AHN - Actueel Hoogtebestand Nederland

Kadaster - [www.topotijdreis](http://www.topotijdreis.nl), Kadaster Archiefviewer

NIMH - Nederlands Instituut voor Militaire Historie

NHA - Noord-Hollands Archief te Haarlem

RCE - Rijksdienst voor het Cultureel Erfgoed

PDOK - Publieke Dienstverlening Op de Kaart (Kadaster en Rijksoverheid; [www.pdok.nl](http://www.pdok.nl))

WUR - Wageningen Universiteit en Researchcentrum, Bibliotheek, Speciale Collecties

VU – Vrije Universiteit te Amsterdam

**BIJLAGE 1. GEMEENTELIJK MONUMENT**

Bron: <https://gis.heemstede.nl/Documenten/Monumenten/Herfstlaan3.pdf>. Laatste geraadpleegd december 2023.

**Herfstlaan 3**

Straat	: Herfstlaan
Huisnummer	: 1, 3
Postcode	: 2103 AV
Kadastrale aanduiding	: B 9678
Naam Object	: Algemene Begraafplaats
Bouwjaar	: 1829 (landschappelijke aanleg), 1930 (ingangspartij)
Architect	: J.D. Zocher (landschappelijke aanleg), J.Th.J. Cuypers (ingangspartij)
Bouwstijl	:
Oorspronkelijke functie	: Algemene Begraafplaats
Huidige functie	: Algemene Begraafplaats

**Inleiding**

De Algemene Begraafplaats is gesitueerd aan de Herfstlaan en vormt de zuidelijke beëindiging van de belangrijke noord-zuidas Heemstedse Dreef en Valkenburgerlaan.

De begraafplaats grenst aan het landgoed Groenendaal.

De Algemene Begraafplaats is in 1829 aangelegd naar een ontwerp van J.D. Zocher jr.

De begraafplaats ligt ter plekke van de menagerie van de voormalige buitenplaats Westermeer, waarvan het landhuis in 1829 is gesloopt.

De begraafplaats is verschillende malen uitgebreid. De V-vormige ingangspartij met vijver, portierswoning, dienstgebouw en aula is in 1930 ontworpen door J.Th.J. Cuypers.

In 1993 verrijst een columbarium op het terrein aan de achterzijde.

De Algemene Begraafplaats omvat de volgende objecten: ingangspartij met vijver, portierswoning, aula, dienstgebouw, hekwerken en groenelementen en de landschappelijk aangelegde begraafplaats met graven, grafkelders en grafsculpturen. Enkele grafsculpturen en een grafkelder staan als Provinciaal Monument geregistreerd<sup>1</sup>.

**Beschrijving**

De ingangspartij omvat de portierswoning, het dienstgebouw, de aula, het hekwerk en de tuin- en groenelementen.

De portierswoning (nr. 1) wordt deels door de vijver omgeven. Het pand heeft een samengestelde plattegrond en is opgetrokken uit twee bouwlagen onder een verspringend zadeldak met ongelijke schilden dat de nok evenwijdig heeft aan de straat. Het dak is gedekt met gesmoorde (OV) Hollandse pannen en heeft een uitkragende bakgoot. Op de nok staan twee schoorstenen van grinthoudende beton. Aan de achterzijde zitten twee kleine dakkapellen. Aan de linkerzijde van de hoofdmassa bevindt zich een éénlaags aanbouwtje onder een zadeldak. De gevels zijn opgetrokken in ruwe, grinthoudende beton. Het rechter bouwdeel heeft, boven de vijver uitstekende, rondboog. De voorgevel bezit keldervensters en samengestelde ramen, deels met gekoppelde vierruits bovenlichten.

In de rechterzijgevel zit de entree, bereikbaar via een smal bruggetje.

Aan de rechterzijde van de ingangspartij staat een dienstgebouw dat in zijn verschijningsvorm een pendant vormt van de portierswoning. Het pand staat met zijn voorgevel in de vijverpartij. Het gebouw heeft een samengestelde plattegrond,

<sup>1</sup> Provinciale monumenten zijn de grafmonumenten van: Van Verschuier-Brands (1847,1901), Van Vollenhoven (1874), Müller-Rivet (1881), Van Lennep (1928)

anderhalve bouwlaag en een zadeldak dat de nok evenwijdig heeft aan de straat. Het dak is gedekt met gesmoorde (OV) Hollandse pannen. De voorgevel is een langsgevel met houten bakgoot met overstek. De gevels zijn opgetrokken in ruwe, grindhoudende beton. Onder de goot bevinden zich zes drievuurs ramen. De zijgevels zijn puntgevels met kruiskozijnen. De achtergevel heeft een uitgebouwd gevelvlak met twee puntgevels die door een dubbel zadeldak (dat aanhecht onder de nok van de hoofdmassa) worden beëindigd. Twee entrees onder forse luifels, kruiskozijnen en een overheaddeur vormen de gevelopeningen.

De aula is symmetrisch gelegen achter de ingangspartij, tussen de portierswoning en het dienstgebouw. De aula heeft een kruisvormige plattegrond en is éénlaags opgetrokken onder een zadeldak met de nok haaks op de straat. Het hoger opgetrokken middenschip heeft een lager gelegen transept met schilddaken. Het dak is gedekt met gesmoorde (OV) Hollandse pannen en heeft grote overstekken. Op de nok staat een dakruiter bekleed met gebakken leien, gedekt door een koperen dakbedekking en bekroond door een pinakel. De schilddakjes van de transepten hebben decoratieve pironnen. De gevels zijn opgetrokken uit ruwe grindhoudende beton. De plint is gepleisterd. Rondom de gevelopeningen en in de gevelafsluiting zit pleisterwerk.

De voorgevel heeft een (vernieuwd) rechthoekig entreeportaal achter een gemetselde stoep. Hierboven zit een groot rondboogvenster met decoratief glas-in-lood en ijzeren roedenverdeling. De topgevel is versierd met siermozaïek.

De rechter en linker zijgevel hebben een entree en meerruimsramen, deels in de vorm van rondbogen, grotendeels voorzien van decoratief glas-in-lood.

De achtergevel heeft een dubbel openslaande deur met een groot rondboograam daarboven voorzien van ijzeren roeden en bezet met decoratief glas-in-lood.

Het hekwerk van de ingangspartij bestaat uit drie grindhoudende betonkolommen met een decoratief ijzeren hekwerk daartussen. Het hekwerk, bestaande uit zes draaibare hekdelen, vertoont stijlkenmerken van de Amsterdamse School. Het hekwerk wordt aan de voorzijde begeleidt door een manshoge in vorm gesnoeide haag en in vorm gesnoeide, hoge coniferen.

De overige tuin- en groenelementen bestaan (naast de in vorm gesnoeide haag en coniferen) uit de vijver en waterpartijen rondom de begraafplaats, de bomen, struikvegetatie en rozenperken.

Het door J.D. Zocher jr. in Engelse Landschapsstijl aangelegde deel van de Algemene Begraafplaats kenmerkt zich door gebogen lanen met aan beide zijden grafvelden, oude bomen en waterpartijen. De later ontworpen uitbreidingen van de begraafplaats zijn modern geometrisch van aard waarbij de graven voornamelijk langs rechte paden liggen. Onder de graven, grafkelders en grafsculpturen bevinden zich cultuurhistorisch belangrijke exemplaren. Enkele daarvan hebben de status van Provinciaal Monument.

#### **Motivering voor plaatsing op de gemeentelijke monumentenlijst**

De Algemene Begraafplaats is voor de cultuurhistorie van Heemstede als complex van groot belang. De tastbare herinnering aan tal van bekende Heemstedenaren die hier hun laatste rustplaats hebben is van belang voor de geschiedenis van Heemstede. De als Provinciaal Monument aangemerkte grafmonumenten versterken de ensemblewaarde. De Algemene Begraafplaats heeft belangrijke stedenbouwkundige en situationele waarde als zuidelijke beëindiging van de belangrijke noord-zuidas Heemstedse Dreef en Valkenburgerlaan. De landschappelijke situering en de nabijheid van het landgoed Groenendaal versterken deze waarden.

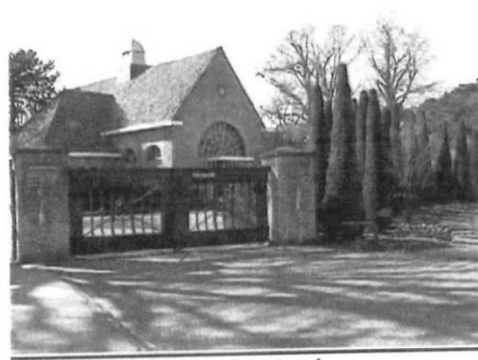
De parkaanleg uit 1829 is landschappelijk van belang vanwege de kwaliteit van het ontwerp te weten de slingerpaden, oude bomen en afwisselende beplanting, waterpartijen en de grafvelden daarbinnen. De combinatie met de grafmonumenten, grafkapellen, grafhekken en grafsculpturen waaronder enkele de status van Provinciaal Monument bezitten versterkt de landschappelijke waarde. Het ontwerp is eveneens van belang binnen het oeuvre van de landelijk bekende (landschaps)architect J.D. Zocher. De V-vormige ingangspartij met portierswoning, dienstgebouw, aula, hekwerken, vijver en beplanting heeft belangrijke ensemblewaarde. De totale samenhang van de afzonderlijke onderdelen is hier essentieel. De manshoge haag met de in vorm gesnoeide coniferen markeren daarbij als een soort 'wachters' de entreepartij. De aula, portierswoning en dienstgebouw zijn architectuurhistorisch van belang vanwege de kwaliteit van het ontwerp en de gave detaillering. Het ontwerp van de gebouwtjes is van belang binnen het oeuvre van de voor de Nederlandse architectuur zeer betekenisvolle J.Th.J. Cuypers (1861 – 1949). Cuypers was, samen met J. Stuyt, verantwoordelijk voor het in 1912 door de gemeente Heemstede vastgestelde Algemeen Uitbreidingsplan en ontwierp onder meer het Raadhuis (1906).

*Literatuur*

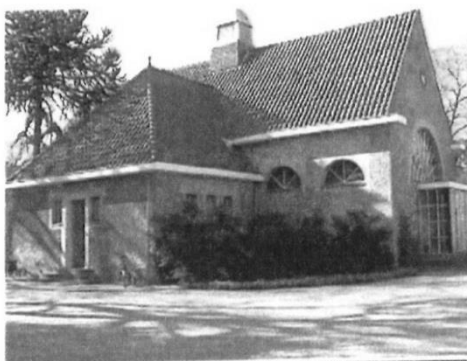
Doorn, J.W.G. van, 'Heemstede in de 19<sup>de</sup> eeuw. De Driesprong en Westermeer', *Heerlijkheden*, nr 88, mei 1996  
 Klep, V., H. Krol, *Kleine en verborgen monumenten in Heemstede en Bennebroek*, Heemstede 1991  
*Provinciale monumenten Noord-Holland*, register voor de gemeente Heemstede, Haarlem 1993<sup>2</sup>



*Portierswoning*



*Hekwerk, coniferen 'wachters', aula,*



*Aula gezien vanuit het zuidoosten*



*Bijzondere grafmonumenten en grafsculpturen*

## BIJLAGE 2. TOEKOMSTBESTENDIGE BEGRAAFPLAATS HEEMSTEDE 2020-2025

Samenvatting uit: 'Actualisatie toekomstbestendige begraafplaats Heemstede 2020-2025', versie december 2020 met aandachtspunten uit Raadscommissie Ruimte.

### Managementsamenvatting

De voorliggende *Actualisatie toekomstbestendige begraafplaats Heemstede* geeft richting in de ontwikkeling van de Algemene begraafplaats aan de Herfstlaan voor de periode 2020-2025. Het is de opvolger van het plan *Toekomstbestendige Begraafplaats Heemstede* uit 2016 en vormt de basis voor een MJOP (meerjarenonderhoudsplan), een beheerplan (uitwerking 2021) en een herziening van de begraafplaatsverordening.

Er is inmiddels een start gemaakt met voorbereiden van de nieuwe begraafplaatsverordening met vereenvoudigde leges, tarieven. Deze wordt in 2021 voorgelegd aan de gemeenteraad om vervolgens op 1 januari 2022 in werking te treden.

### SWOT-analyse

#### Sterkste punten

- + Prachtig parkachtig ontwerp (J.D. Zocher, 1829)
- + Grote belangstelling van publiek voor evenementen en herdenkingen (lichtjesavond Heemstede Herdenkt)
- + Veel verschillende mogelijkheden op gebied van asbestemming en begraven (onder andere het nieuw aangelegde urnenbos)

#### Grootste uitdagingen

- Ontwikkelingen in de markt (verschuiving naar crematies, kostenbewustzijn consument, nieuwe wensen en rituelen)
- Kosten dienstverlening, de tarieven / leges zijn niet overzichtelijk en eenduidig leesbaar
- Kwaliteit dienstverlening (catering, parkeergelegenheid, streaming van de ceremonie)

#### Doel

De begraafplaats is goed op orde, zowel wat betreft faciliteiten, ligging als service. Ondanks dat blijft het aantal begrafenissen dalen, tegen de trends van het sterftecijfer van Heemstede in. (dat bovendien sneller stijgt dan het landelijke percentage). Mogelijke oorzaken zijn 'concurrentie' van begraafplaatsen en crematoria in de regio en veranderende wensen bij de 'consument' (natuurlijk begraven).

Om een gezonde exploitatie te houden, is het van belang dat het aantal begrafenissen jaarlijks op peil blijft (158 in 2019) of liever nog iets stijgt naar 200 ceremonies per jaar.

#### Werkwijze

Dit doel willen we bereiken door kwalitatief een groene, goed onderhouden begraafplaats te blijven bieden met bijbehorende gastvrije en transparante service aan nabestaanden. Met het aanbieden van een breed pakket van mogelijkheden voor begraven, asbestemming en herdenken willen we inspelen op persoonlijke wensen en ideeën.

Door daarnaast in te zetten op de bekendheid van de begraafplaats zal de positie versterkt worden door middel van inzet van advertenties, social media en de nieuwe website. Een belangrijke doelgroep hierbij zijn de begrafenisondernemers.

Ook evenementen als Lichtjesavond, Heemstede Herdenkt en de landelijke Open Monumentendagen, helpen bij de bekendheid van de Heemstedense begraafplaats. Bovendien ervaren en ontdekken bezoekers van deze evenementen ook de park- en natuurkwaliteiten van de begraafplaats.



### Duurzaamheid en milieu

Duurzaamheid dient integraal meegenomen te worden met alle keuzes op gebied van beleid, inrichting en beheer van de begraafplaats. Duurzaamheid wordt hier breed geïnterpreteerd en slaat bijvoorbeeld ook op de duurzame en stabiele inzetbaarheid van het team van 4 medewerkers (Arbo) en de samenwerking met de sociale werkplaats, PASwerk en de reclassering.

### 3. SWOT-analyse

#### Sterkten – zwakten – kansen – bedreigingen

In onderstaande tabel wordt een schematisch overzicht gegeven van de sterkten en zwakten van begraafplaats Heemstede (intern). Ook kansen en bedreigingen waarde organisatie geen of weinig invloed op heeft worden weergegeven (extern).

<b>Sterkten</b> (intern)	<b>Zwakten</b> (intern)
<ul style="list-style-type: none"> <li>• Prachtig parkachtig ontwerp</li> <li>• Goed onderhouden uitstraling</li> <li>• De bestaande mogelijkheden voor ceremonies en uitvaarten</li> <li>• De nieuw gerealiseerde mogelijkheden van ceremonies, asbestemming en begraven als de aanlegsteiger en het urnenbos en buitenaula</li> <li>• De ruime opzet van de begraafplaats en daarmee de ruimte voor nieuwe ontwikkelingen</li> <li>• Aanbieden van natuurlijk begraven en natuurvriendelijke asbestemming</li> <li>• De goed bezochte evenementen en herdenkingen.</li> <li>• De begraafplaatsbegroting is kostendekkend</li> </ul>	<ul style="list-style-type: none"> <li>• Weinig mogelijkheden voor het op afstand volgen van uitvaarten (live streamen)</li> <li>• Niet overzichtelijke opbouw van tarieven / prijzen</li> <li>• De nieuwe website moet nog verder uitgebreid en verbeterd worden.</li> <li>• Weinig bekendheid bij uitvaartverzorgers van alle (nieuwe) mogelijkheden</li> <li>• Onvoldoende uitgewerkte mogelijkheden voor catering</li> <li>• Inzetbaarheid medewerkers op uitvaarten, personele ontwikkelingen</li> <li>• Parkeervoorzieningen in de buurt bij grotere uitvaarten</li> </ul>
<b>Kansen</b> (extern)	<b>Bedreigingen</b> (extern)
<ul style="list-style-type: none"> <li>• Individualisering van wensen voor uitvaarten</li> <li>• Vraag naar natuurlijkere vormen van begraven en asbestemming</li> <li>• Samenwerking met de regio</li> <li>• Bekend en geliefd onder de bewoners van Heemstede en omliggende gemeenten</li> <li>• Groei sterftecijfer van Heemstede</li> <li>• Grote bekendheid en interesse in de evenementen zoals Lichtjesavond</li> </ul>	<ul style="list-style-type: none"> <li>• Ontwikkeling van de trend om meer te cremen (percentage crematie versus begraven)</li> <li>• Ontwikkelingen, groei en acquisitie van andere begraafplaatsen</li> <li>• De komst van nieuwe crematoria in de regio in de afgelopen jaren</li> <li>• Aanbieden van standaard pakketten via uitvaartverzekeringen of via uitvaartverzorgers</li> <li>• Kostenbewustzijn van klant / nabestaanden</li> <li>• Overlast voor de buurt, zoals parkeren</li> </ul>

**BIJLAGE 3. DE ALGEMENE BEGRAAFPLAATS, LEON BOK**

Overgenomen van: <https://begraafplaats.heemstede.nl/geschiedenis-begraafplaats>.

Leon Bok

---

## *De Algemene Begraafplaats*

*Een goede buur van Groenendaal*

Het ontstaan en de geschiedenis van de Algemene Begraafplaats van Heemstede is nauw verbonden aan Groenendaal. Het terrein maakte onderdeel uit van het oude buitenplaatsencomplex Westermeer, Bosbeek en Groenendaal. De oorspronkelijke begraafplaats werd aangelegd op Westermeer en werd de 'buurman' van Bosbeek en Groenendaal.

De begraafplaats ligt niet alleen vlak bij Groenendaal, maar is er ook mee verbonden door de personen die betrokken waren bij de verkoop, aankoop, inrichting en het beheer van de voormalige buitenplaats. Zij liggen er ofwel begraven, zoals burgemeester D.E. van Lennep en de familie Van Merlen, of werkten zowel aan Groenendaal als de begraafplaats, zoals tuinarchitect Gerard Bleeker. De bekende tuin- en landschapsarchitect J.D. Zocher jr. (1791-1870) was degene die de begraafplaats ontwierp. In dezelfde tijd tekende hij ook de ontwerpen voor begraafplaatsen aan de Kleverlaan in Haarlem en Soestbergen in Utrecht. De begraafplaats van Heemstede staat mede dankzij Zocher hoog in de lijst van fraaiste begraafplaatsen van Nederland.

### **Stichting**

Het lijkt erop dat de gemeente Heemstede in 1828 al net zo veel bravoure bezat als een kleine eeuw later in 1913 bij de aankoop van Groenendaal en de verdere ontwikkeling van Heemstede. Nadat bekend was gemaakt dat alle gemeenten met meer dan duizend inwoners met ingang van 1 januari 1829 een begraafplaats buiten de bebouwde kom moesten aanleggen, ging Heemstede op zoek naar een geschikte locatie. Toevallig werd rond die tijd de kleine buitenplaats Westermeer geveild. De eigenaar was Jan Jacob Faesch, stammend uit een familie die fortuin had gemaakt in Suriname. De hofstede, zoals Westermeer ook wel werd aangeduid, was bijna twee hectare groot. Het deel dat bekendstond als de menagerie werd geschikt geacht voor de aanleg van de begraafplaats. De transactie geschiedde door notaris Willem Hendrik Gerlings (1783-1844), tevens burgemeester van Heemstede. Die combinatie van functies was handig, vooral bij dergelijke aankopen. Vanaf 1851 werd een dergelijke bundeling van functies overigens verboden in de Gemeentewet, omdat het nogal eens leidde tot ongewenste grondspeculatie. Voor de aanleg van de begraafplaats zocht de gemeente contact met tuinarchitect Jan David Zocher jr., de zoon van Zocher senior die onder meer aan de tuin van Meer en Berg gewerkt had. Junior gaf in juni 1828 te kennen dat hij het ontwerp wel wilde maken. Reeds enkele weken later had hij de beschrijving klaar, met een berekening van het aantal graven. Het werk begrootte hij op 6,60 gulden per vierkante el bij een totaal van 4900 ellen<sup>1</sup>, wat gelijk stond aan 4900 vierkante meter. De aanleg zou de gemeente Heemstede ruim 32.000 gulden gaan kosten. Daarnaast moesten eigenaren van graven in de kerk ook nog schadeloos worden gesteld. Zij kregen daartoe een eerste klasse graf aangeboden op sectie 1 van de nieuwe begraafplaats. Eind juli 1828 koos de gemeente voor het plan van Zocher. Wel ontstond nog onenigheid over het bedrag dat hij rekende voor zijn plan, te weten 380 gulden. Zocher was bereid om nog van gedachten te wisselen over dit bedrag, maar gaf tegelijk aan dat hij al extra mankracht had ingezet - zonder daarvoor 'eenige winst te rekenen'. Ondanks dit probleem waren in augustus 1828 het bestek en de voorwaarden gereed. In het plan bracht Zocher met behulp van waterpartijen een scheiding aan tussen het algemene (feitelijk hervormde) en het katholieke deel. Beide delen kregen een eigen toegang, want pastoor Tielen was met de gemeente overeengekomen dat de katholieken hun deel als eigen begraafplaats kregen toegewezen. Aannemer Jan Daniëls voerde het werk uit en bracht de grond op tot ongeveer 1,30 meter boven het winterpeil.

---

<sup>1</sup> Hoewel in 1820 het Nederlandse metriek stelsel was ingevoerd, werd nog geruime tijd gemeten in de oude bestaande maten, zoals de el. De el stond voor die tijd voor de afstandsmaat van 69,4 cm, na 1820 werd over het algemeen 1 meter aangehouden. Overigens werden de oude benamingen pas in 1937 via de IJkwet verboden. In het dagelijkse spraakgebruik leven namen als bunder, morgen en ons echter nog voort.

Daarvoor werd de grond uit de gegraven waterpartijen gebruikt. Daniëls had het werk in oktober 1828 gegund gekregen tegen de som van 2030 gulden.

Zocher had een begraafplaats in landschapsstijl ontworpen, gekenmerkt door gebogen paden met aan beide zijden grafvelden, hoogteverschillen en waterpartijen. Die deelden het terrein in twee afzonderlijke delen. Voor 2300 gulden werden op de begraafplaats een doodgraverswoning, een kapel en een *baarhuis* (mortuarium) gebouwd. De woning werd tegen de kapel aangebouwd en stond dus feitelijk op de katholieke afdeling. De kapel werd op 1 oktober 1829 gewijd aan de heilige Jacobus de Meerdere in het bijzijn van negentien priesters, de heer van Berkenrode (Berkenrode was tot 1852 een zelfstandige gemeente), burgemeester Gerlings met de raad van Heemstede en de voornaamste protestantse ingezetenen. Hoe de kapel er uit zag is niet bekend. Over de doodgraverswoning aan de Glipperweg weten we wat meer dankzij een foto uit 1926. Het betrof een laag, wit gepleisterd huis met een breed zadeldak. In de voorgevel was centraal een neogotisch venster met spitsboog aangebracht.

### Ingebruikname en eerste aanpassingen

De kosten voor de aanleg van de begraafplaats waren aanzienlijk. Om de hoge investering terug te kunnen verdienen, verzocht de gemeente om toestemming voor het invoeren van een tarief voor begraven en grafonderhoud. Dat was in die tijd nog niet zo gebruikelijk. De begraafplaats kende drie klassen en het tarief per klasse was inclusief het gebruik van het gemeentelijke doods- of baarkleed. Bij vorst in de grond werd het tarief met één gulden verhoogd voor het begraven van personen ouder dan twaalf jaar, met vijftig cent voor kinderen van zes tot twaalf jaar en met dertig cent voor kinderen beneden de zes jaar. De tarieven waren voor de meeste inwoners geen bezwaar, want al snel verschenen op de eerste klasse grote en imposante grafkelders. Families als de Van Vollenhovens, Enschedés, Van Lenneps en Teding van Berkhouts gaven daarmee mede vorm aan het karakter van de begraafplaats.

De begraafplaats werd in de loop der tijd op allerlei punten aangepast. Zo werd in 1841 de zuidwest-gracht gegraven die later is omgevormd tot een vijver die vandaag de dag nog aanwezig is.

Terwijl het algemene gedeelte in de 19de eeuw langzaam werd voorzien van allerlei fraaie grafmonumenten, kwam het katholieke deel bijna stil te liggen. In 1879 hadden de katholieken namelijk een eigen kerkhof aangelegd achter hun nieuwe kerk, de Bavo aan de oostkant van de Herenweg. In 1927 werd echter een nieuwe parochie opgericht. Deze parochie, 'Onze Lieve Vrouw Hemelvaart', nam in dat jaar een eigen kerk op het Valkenburgerplein in gebruik. Omdat de begraafplaats dichtbij lag, kon de parochie die gebruiken. De kapel werd weer in orde gemaakt en het kerkbestuur kreeg de beschikking over de begraafplaats, met een eigen doodgraver, katholiek uiteraard. In juli 1928 droeg de gemeente het katholieke deel voor een jaarlijkse vergoeding van één gulden over aan de nieuwe parochie.

### Familie Van Merlen

Ook de familie Van Merlen heeft haar stempel op de begraafplaats gedrukt. Jonkheer Jean Baptiste van Merlen (1833-1909) was in 1859 getrouwd met de puissant rijke Clasina Aleida Visser van Hazerswoude. Haar vader kocht in 1873 voor zijn dochter en schoonzoon de buitenplaats Bosbeek (en een jaar later Groenendaal). Daarmee werd Van Merlen tevens eigenaar van de Doodweg die langs de begraafplaats liep en verder diagonaal over de buitenplaats. Deze weg lag voor de nieuwe eigenaar ongunstig vanwege de passanten over het terrein. In 1885 ruilde Van Merlen een deel van de weg met de gemeente. Daarmee verloor de Doodweg zijn doorgaande functie en diende nu slechts als toegang tot de begraafplaats vanuit het oude dorp. Voor de jonkheer bleef een eigen toegangspad over dat hij kon gebruiken als doorgang naar een stuk grond waarop hij een grafkelder bouwde. Deze werd half ondergronds aangelegd met een lang aflopend pad naar de ingang. De bakstenen voorgevel van de kelder steekt naar voren, geflankeerd door naar voren stekende damwanden die de glooiing van de erboven liggende heuvel volgen. Centraal is een dubbele houten deur opgenomen, tussen hardstenen pylonen. Diezelfde pylonen komen ook terug in het gietijzeren hek dat enkele meters voor de kelder de toegang afsluit.

De kelder werd in 1887 in gebruik genomen met de bijzetting van de moeder van Van Merlen, Gerrigje Adriana van Everdingen. In 1890 volgde zijn vader, terwijl hijzelf hier in 1909 werd bijgezet. De kelder heeft grafnissen aan twee zijden met ruimte voor 28 kisten. Als laatste werd hier in 1997 C.M. Reinders Folmer bijgezet, echtgenoot van een kleindochter van Jean-Baptiste van Merlen en zoon van de taxateur van Groenendaal in 1913. Zeker zal Van Merlen in 1887 niet hebben kunnen vermoeden dat zijn grafkelder ooit zo'n prominente ligging zou krijgen. Bij de latere uitbreiding van de begraafplaats en de aanleg van de nieuwe ingang in 1926 kwam de grafkelder van Van Merlen centraal te liggen. Heel symbolisch.

### Aankoop Groenendaal en gevolg voor de begraafplaats

Met de aankoop van Groenendaal in 1913 kon de gemeente niet alleen een geweldig wandelbos aanleggen, maar verzekerde zich tegelijkertijd van voldoende grond voor uitbreiding van de begraafplaats. Uit geheime gemeenteraadsnotulen van 5 maart 1913 bleek dat men bij de aankoop van Groenendaal daar al op had gelet: 'het kerkhof zal kunnen worden vergroot, daar dit bij uitbreiding der Gemeente weldra niet meer groot genoeg zal zijn [...]'. Al in 1915 werd 3200 m<sup>2</sup> grond ten noordwesten van de Doodweg opgehoogd met zand uit de ten zuiden van de begraafplaats gegraven zwemvijvers. Met de aankoop van Groenendaal kon de gemeente Heemstede dus meerdere doelen verenigen. De opgehoogde grond werd in 1925 ingericht en aan de Herfstlaan werd een nieuwe ingang gepland. Daar verrezen ook een nieuwe aula, een bedrijfsgebouw en een woning voor de beheerder. De aula is

gebouwd onder architectuur van Jos Cuypers in art-decostijl met schitterende glas-in-loodramen. De ramen bij de ingang tonen een zonsopkomst en die bij de uitgang een zonsondergang. De kleurstelling van de ramen is in paarsblauwe en goudgele tinten. De ramen zijn vervaardigd in atelier 'De Vonk' van Nico Schrier en Huib de Ru, toen nog gevestigd in Heemstede.

Voor het voorplein met dubbele -hekken en opritten en centraal de aula werd behoorlijk de ruimte genomen. Hierdoor kwamen (en komen) de gebouwen goed tot hun recht. In 1926 kon de aula in gebruik worden genomen en betrok de beheerder zijn woning. In datzelfde jaar kocht de gemeente ten zuiden van de begraafplaats nog een fors stuk grond om latere uitbreidingen te kunnen realiseren.

### De uitbreidingen

De uitbreiding van de begraafplaats werd ontworpen door Gerard Bleeker (1882-1956). Hij adviseerde de gemeente Heemstede tussen 1928 en 1954, zowel voor Groenendaal als voor de begraafplaats. Bleeker was zodoende betrokken bij de inrichting van de in 1926 aangekochte grond. Dit deel werd in 1940 opgehoogd en in gedeelten in gebruik genomen. Het ontwerp van Bleeker werd ook buiten Heemstede zeer gewaardeerd. Samen met de gunstige ligging leidde dat er toe dat veel doden van buiten de gemeente hier werden begraven. Door de vele honderden begrafenissen per jaar ontstond er al snel ruimtegebrek. Als maatregel werd in de verordening opgenomen dat personen van buiten de gemeente, zonder familierelatie in de eerste of tweede graad, niet langer op de begraafplaats begraven mochten worden. Daarop liep het aantal begravingen flink terug. Desondanks was er na de oorlog weer een uitbreiding nodig. Om die te kunnen realiseren werd de Van Merlenvaart omgegraven naar de huidige ligging, in een ruime bocht om de begraafplaats heen. Wederom maakte Bleeker het ontwerp voor de uitbreiding die in 1948 gereed kwam. In totaal realiseerde Bleeker drie uitbreidingen (1928, 1940 en 1948) die qua karakter sterk verschillen van de eerste aanleg. Hij ontwierp de grafvelden in een steeds modernere geometrische opzet waardoor de graven voornamelijk langs rechte paden kwamen te liggen.

Ook het katholieke deel, dat na 1928 weer vaker werd gebruikt, kreeg een aantal uitbreidingen. In 1959, 1967 en 1972 werden ten zuidwesten van het oorspronkelijk deel nieuwe grafvakken aangelegd met hagen, struiken en een geometrisch padensysteem. In 1975 kreeg de gemeente het katholieke deel weer overgedragen, nadat ze dit al vanaf 1957 had onderhouden. Niet lang na de overdracht werd de kapel met woning op dit deel afgebroken.

Geheel in lijn met de ontwikkelingen in de lijkbezorging kreeg de begraafplaats in het laatste kwart van de 20ste eeuw ook een urnentuin en columbarium, die werden ontworpen door tuin- en landschapsarchitect Victor van Boven. Het idee voor de ommuurde tuin met bomen en rozenperken waarin de urnen werden geplaatst, ontleende Van Boven aan oude Romeinse voorbeelden.

De begraafplaats heeft nu een oppervlakte van ruim zeven hectare, maar er is nog een kleine extra drie hectare beschikbaar.

### Bijzondere grafmonumenten en personen

In de bijna twee eeuwen dat de begraafplaats gebruikt wordt, zijn er veel personen begraven, bekende en onbekende. Een groot aantal grafmonumenten is alweer verdwenen, maar gelukkig zijn er ook veel blijven staan, waaronder enkele grote opvallende grafkelders. De verschillende delen van de begraafplaatsen vertegenwoordigen ieder een apart deel van de Nederlandse begraafcultuur. De oudste delen van de begraafplaats, sectie 1 en 2, bevatten nog veel 19de-eeuwse grafmonumenten met een eigen vormgeving en symboliek. De jongere grafvelden laten voorbeelden zien van architectonische grafmonumenten waarin baksteen en zandsteen samen tot eenvoudige maar fraaie ontwerpen hebben geleid. Bij sommige grafmonumenten is een verhaal te vertellen over de architectuur, het materiaal of de vormgeving, bij andere over de personen of de familie die er begraven is. Sommigen speelden een rol in de vaderlandse geschiedenis, anderen in de lokale of regionale geschiedenis van Heemstede of Kennemerland. Ook vinden we hier de graven van de twee hoofdrolspelers in de overname van Groenendaal door de gemeente: het graf van burgemeester David Eliza van Lennep en de grafkapel van de familie Van Merlen, waarin ook Bernard Cornelis van Merlen is bijgezet, die namens de familie de verkoop begeleidde.

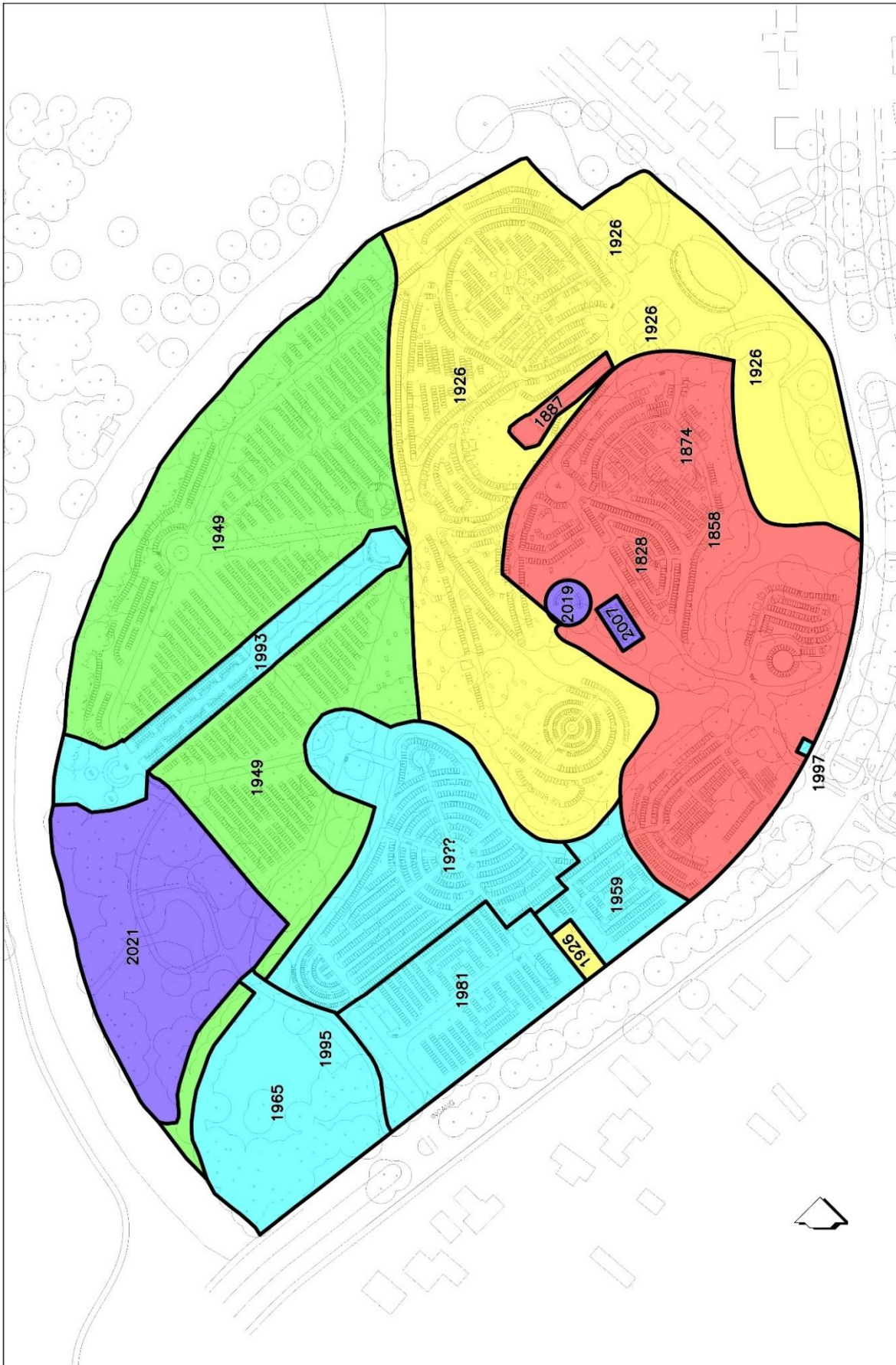
Het grafmonument voor burgemeester David Eliza van Lennep (1865-1934) is een vrij eenvoudige tombe die afgedekt wordt met twee hardstenen zerken die alleen tekst bevatten. Van Lennep was de drijvende kracht achter de aankoop van Groenendaal, die uiteindelijk ook van belang bleek voor de begraafplaats. Het familiegraf ligt op de eerste uitbreiding op een prominente plaats.

Een andere bekende naam is die van dr. M. Colenbrander, voorzitter van de feestcommissie die in 1913 de festiviteiten rond de opening van het wandelbos Groenendaal organiseerde.

De begraafplaats telt drie grote grafkelders: de reeds genoemde van de Van Merlens, plus de kelders van de familie Enschedé en de familie Van Vollenhoven. De grootste en meest opvallende is die van de Van Vollenhovens uit 1884. Het neoclassicistische gebouw heeft trekjes van de Grieks-Romeinse stijl en valt op door zijn gele en rode baksteen en zandsteen. De familie Enschedé, drukkers uit Haarlem, liet een grote sobere grafkelder bouwen, die half verdiept is aangelegd en aan de voorzijde van een decoratief fronton is voorzien. Elders op de begraafplaats staat ook nog de grafsteen voor mr. Johannes Enschedé (1879-1938), die in 1921 op Ipenrode was komen wonen.

Van meer recente tijd zijn de grafmonumenten van bekendheden uit de wereld van muziek, toneel of media, onder wie Lennaert Nijgh en Bart de Graaff. In 2007 is de cultuurhistorische grafstenentuin geopend, met grafmonumenten die kunsthistorisch van belang zijn of die bij graven van bekende personen hebben gehoord. Deze grafmonumenten dreigden te verdwijnen, maar zijn nu in de grafstenentuin bij elkaar gezet.

Behalve als herinnering aan al de overledenen die er begraven werden, nodigt de begraafplaats van Heemstede ook uit tot een wandeling, die niet alleen langs fraai groen leidt, maar ook langs een stuk geschiedenis van Heemstede.



#### BIJLAGE 4. RUIMTELIJKE ONTWIKKELING

Onderstaand een beknopt overzicht van de ruimtelijke ontwikkeling van de begraafplaats met de meest relevante kaarten en afbeeldingen. Ter oriëntatie is op diverse kaarten de contour van de huidige begraafplaats ingetekend (Van Merlenvaart, Herfstlaan en Glipper Dreef).

1828	In 1828 werd buitenplaats Westermeer geveild en afzonderlijk de overplaats (waarop later de begraafplaats wordt gesticht) te koop aangeboden: 'De Overplaats, met de zich daarop bevindende koetshuis, paardenstallinge, tuinmans- en pluimgraafs- woningen, groot en modern gebouwd oranjehuis, Chinesche tent, wagenhuis, lootzen, bergplaatsen, vijfroeden Hooiberg en verdere Getimmerten, voorts formidabile broeijerijn, met gemetselde ananassen- en druivenkassen, bloemtuint, ijskelder, welaangelegde hertenbaan, menagerie, enz. alles staande en gelegen voor de hofstede [...]'. <sup>13</sup>
1828	Volgend op het raadsbesluit van 10 juni 1828 kocht de gemeente voor f 1600,- veilingperceel nr 4, ook wel aangeduid als 'menagerie' en voorzien van een vijverpartij. <sup>14</sup> Het terrein was bedoeld voor de begraafplaats die door het Koninklijk Besluit van 1827 per 1829 verplicht werd gesteld voor grotere dorpen en steden. Architect J.D. Zocher jr. (1791-1870) werd aangetrokken voor het ontwerp dat voorziet in 50 keldergraven, 600 particuliere zandgraven en terrein voor minvermogenden. In zijn plan ging hij uit van gescheiden gedeelten voor algemeen en katholiek, ieder met een eigen ingang. Een vergraven watergang vormde de scheiding, waarbij de vrijkomende grond gebruikt werd om het terrein voldoende op te hogen. Op het katholieke deel verscheen een kapel met baarhuisje en doodgraverswoning.
1913	In 1913 kocht de gemeente het naastgelegen landgoed Bosbeek (nu wandelbos Groenendaal), tevens met het oog op uitbreiding van de begraafplaats. <sup>15</sup>
1926	Uitbreiding van de begraafplaats naar ontwerp van tuinarchitect G. Bleeker (1882-1956) en de realisatie van nieuwe entree met vijver, portierswoning, dienstgebouw en aula naar ontwerp van Jos.Th.J. Cuypers (1861-1949).
1948	Uitbreiding van de begraafplaats naar ontwerp van tuinarchitect G. Bleeker.
1965	Het gemeentelijke zwembaden ten zuiden van de begraafplaats wordt gesloten. Het terrein van de oude zwembad kwam bij de begraafplaats. <sup>16</sup> Thans in gebruik als gemeentewerf en bij de scouting.
1967 en 1972	Rechthoekige uitbreiding begraafplaats uit 1967 en 1972 ten zuiden van de uitbreiding uit 1959. <sup>17</sup>
1993	Bouw columbarium en urnentuin naar ontwerp van tuinarchitect Victor van Boven.
2007	Realisatie cultuurhistorische grafstenentuin met grafmonumenten belangwekkend vanuit cultuurhistorie, architectuur, funerair erfgoed of genealogie. <sup>18</sup>
2021	Aanleg urnenbos en terrein voor natuurlijk begraven.
2022	Herzien beplanting voorplein hoofdentree Herfstlaan.

<sup>13</sup> Opregte Haarlemsche Courant, d.d. 08-03-1828, geraadpleegd via Delpher.

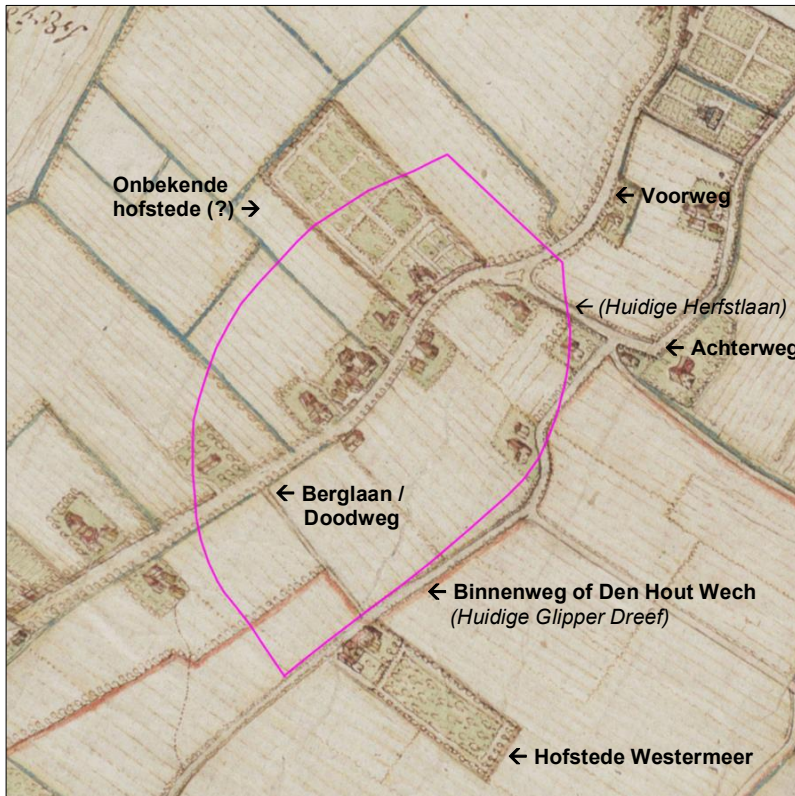
<sup>14</sup> Krol, 2018.

<sup>15</sup> Heemstede Wandelroute, 2007.

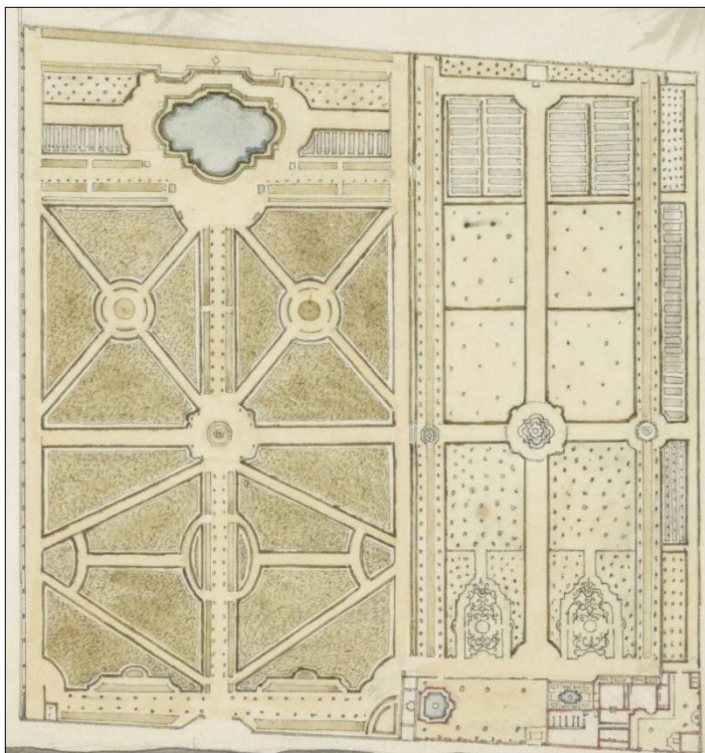
<sup>16</sup> <https://www.canonvannederland.nl/nl/noord-holland/heemstede-en-bennebroek/rch-schittert-in-1923-en-1-108579787>

<sup>17</sup> Heemstede Wandelroute, 2007.

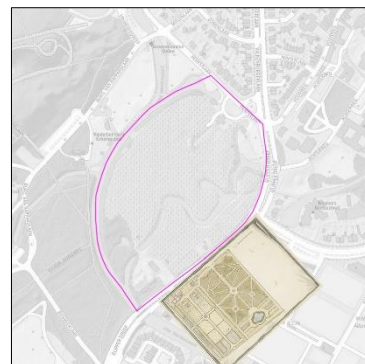
<sup>18</sup> <https://iibrariania.wordpress.com/2012/01/03/grafstenentuin-heemstede/>, geraadpleegd januari 2022. Op deze website een overzicht van de grafmonumenten met persoonsinformatie.



1643: kaart van de Heerlijkheid Heemstede, door Balthasar Florisz. van Berckenrode (1591/1592-1645). (Herkomst: NHA, Inventarisnr. NL-HlmNHA\_1097\_KNA003005729.)



1750 - 1755: plattegrond van hofstede 'Westermeer', door Hendrik de Leth (1703-1766). (Herkomst: NHA, Inventarisnr. NL-HlmNHA\_1100\_KNA006003197.)





1794: 'Afteekening van de stad Haarlem in deszelfs Gragten, en eenige Hoofdstraaten; benevens deszelfs omtrek in de tegenwoordige situatie ten aanzien van de ligging der weegen, paden, hofsteden, buitens, gestichten enz. door Dl. Engelman Landmeeter Architect in de Grondwerken en Hovenier te Haarlem' (Herkomst: NHA, Inventarisnr. NL-HlmNHA\_1100\_KNA006000014.)

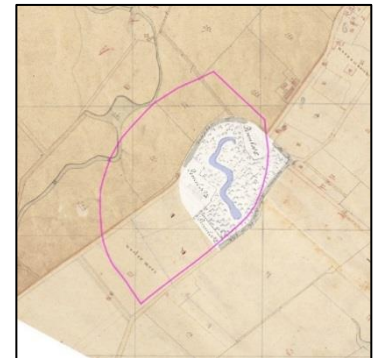
- 13: Bosbeek en Groenendaal
- 14: Westermeer
- 15: Paradijs
- 16: Huis of Slot Heemstede
- 18: Valkenburg

**Perceel n<sup>o</sup> 4.**

*De tegenwoordige Minnaserie met het Gebouw op de Berg, s<sup>h</sup>ineesche tint Yskelder Waterwerk Broomgaard en beplantingen, van de Hofstede Westermeer, gelegen onder de steerlyke heid Heemstede. Alles te Samen groot. Een Bunder Neegen en tagtig Roeden, en Vier en veertig Ellen Nederlandsche maat.*

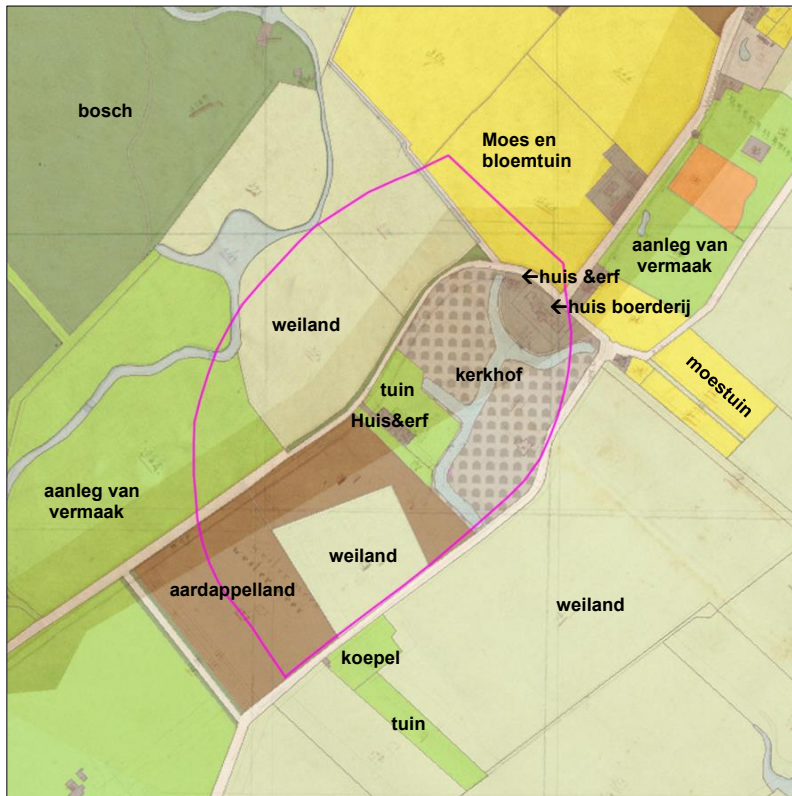
*Hend Van Zutphen,  
Gedemineerd en Gepatenbeerd  
Landmeeter*

*Staat lang  
den 16 May 1828.*

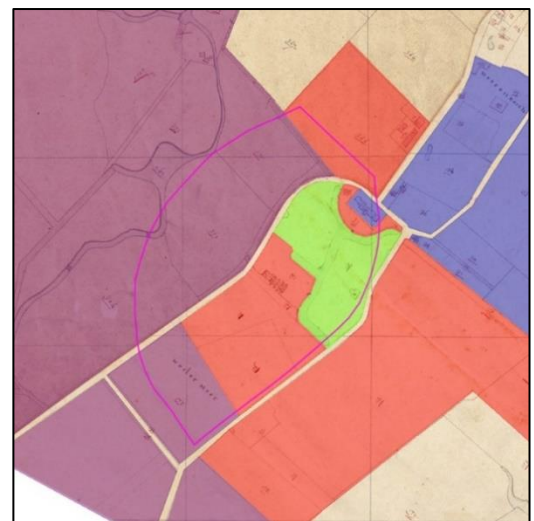


1828: Perceel nr. 4 op de veiling van Westermeer, landmeter Hendrik van Zutphen, 16 maj 1828. (Herkomst: Krol, 2018, Westermeer, origineel NHA.)





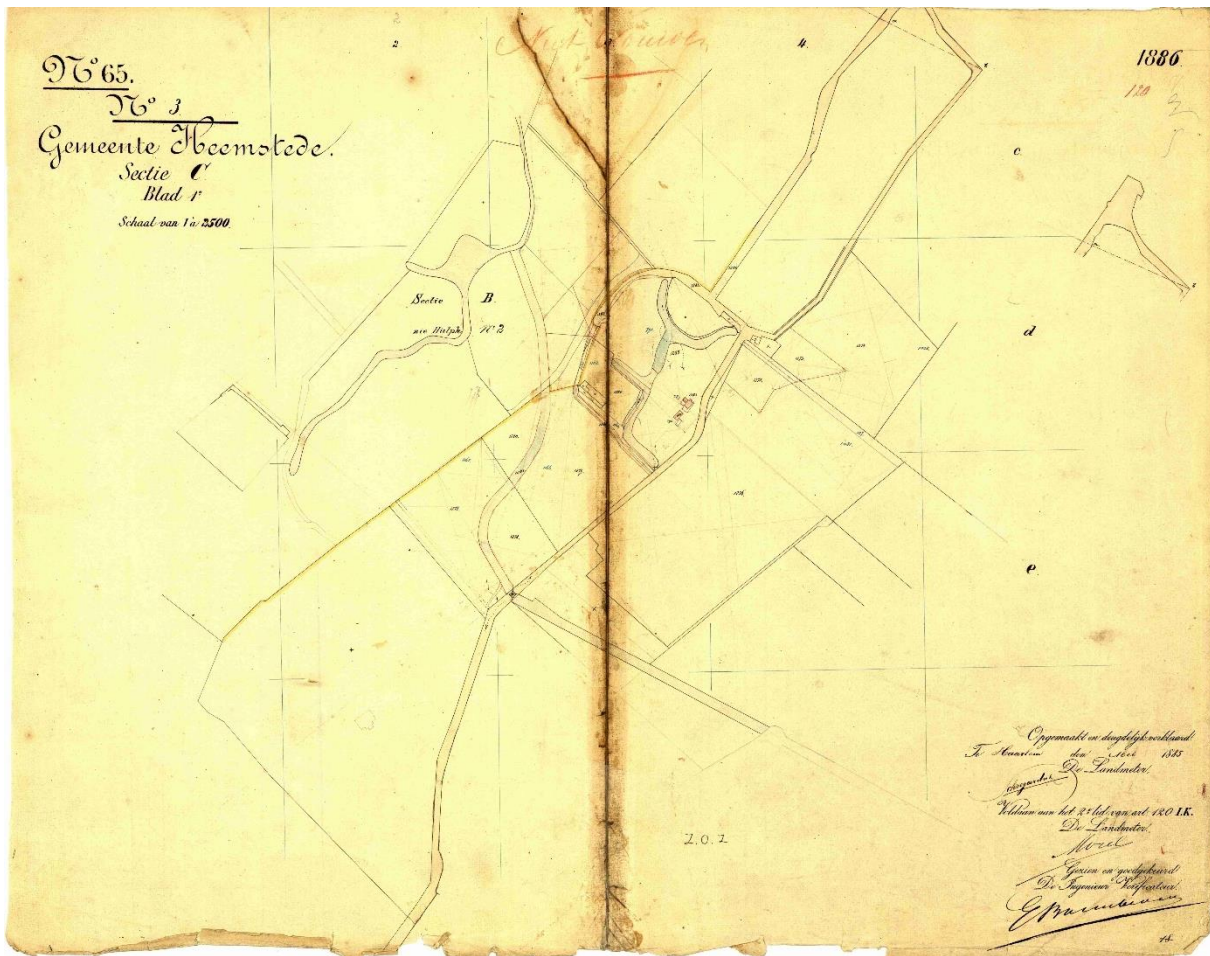
1832: Kadastrale registratie van het grondgebruik op het kadastrale minuutplan. (herkomst: RCE (MIN07044C01, MIN07044B02), fryske Academie (hisgis); bewerkt door SB4.)



1832: Overzicht eigenaren. In lichtgroen het eigendom van de gemeente. (herkomst: RCE (MIN07044C01, MIN07044B02); bewerkt door SB4.)



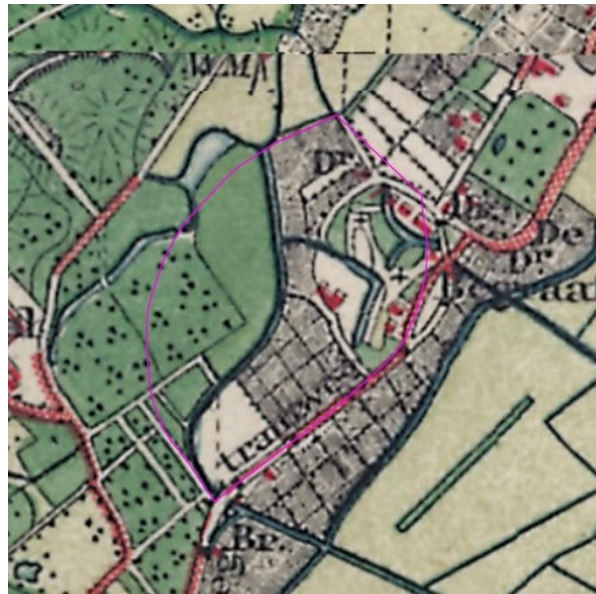
1850: Veldminuut omstreeks 1850, door J. Schuurman. (Herkomst: oude website [watwaswaar.nl](http://watwaswaar.nl) / kadaster.)



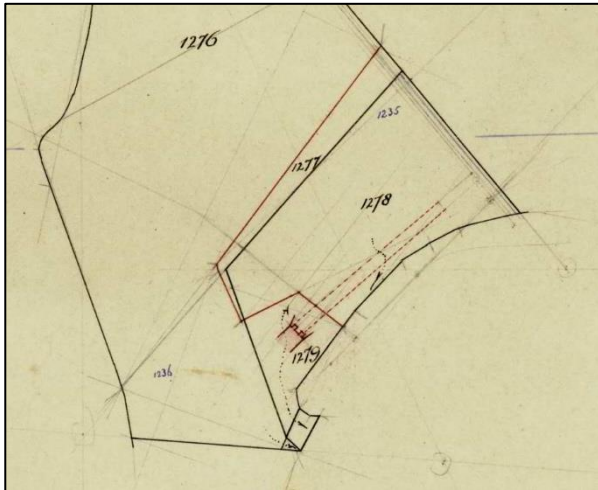
Dienstjaar 1886: Kadastrale hulpkaart nr. 65, sectie C, blad 1, Heemstede. (Herkomst: Kadaster.) Opgemaakt ten behoeve van de wijziging van de watergang.



1883: Topografische Militaire kaart, omstreeks 1883. (Herkomst: [www.TopoTijdreis.nl](http://www.TopoTijdreis.nl).)



1894: Topografische Militaire kaart, omstreeks 1894. (Herkomst: [www.TopoTijdreis.nl](http://www.TopoTijdreis.nl).)



Dienstjaar 1888: Kadastrale hulpkaart nr. 181, sectie B, blad 2, Heemstede. (Herkomst: Kadaster.) Opgemaakt vanwege het graf van familie Van Merlen en de noordelijke uitbreiding.



1911: Topografische kaart, omstreeks 1911. (Herkomst: [www.TopoTijdreis.nl](http://www.TopoTijdreis.nl).)



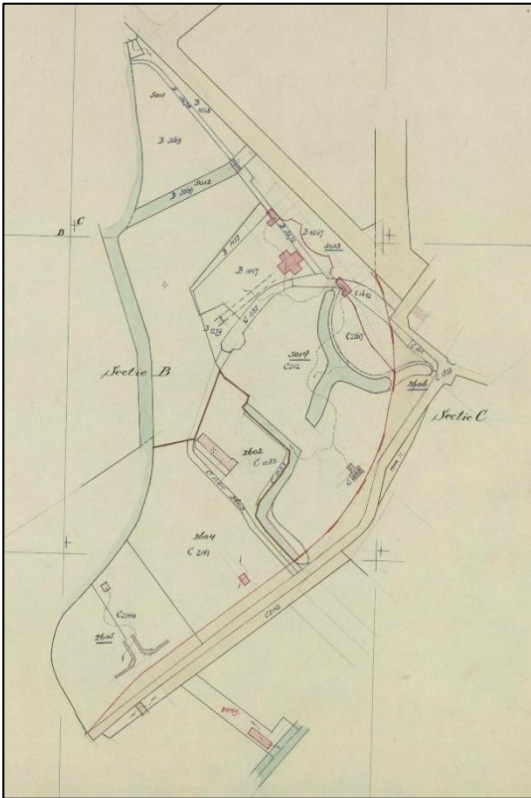
Graf van dr. Ph. J. Hoedemaker (1839-1910) op het oude deel van de begraafplaats, z.d. (Herkomst: [Krol, 2012, bijzondere graftekens], origineel beeldbank VU.)



Foto op het oude deel van de begraafplaats, 1903. (Herkomst: NHA, nr. 2186.)



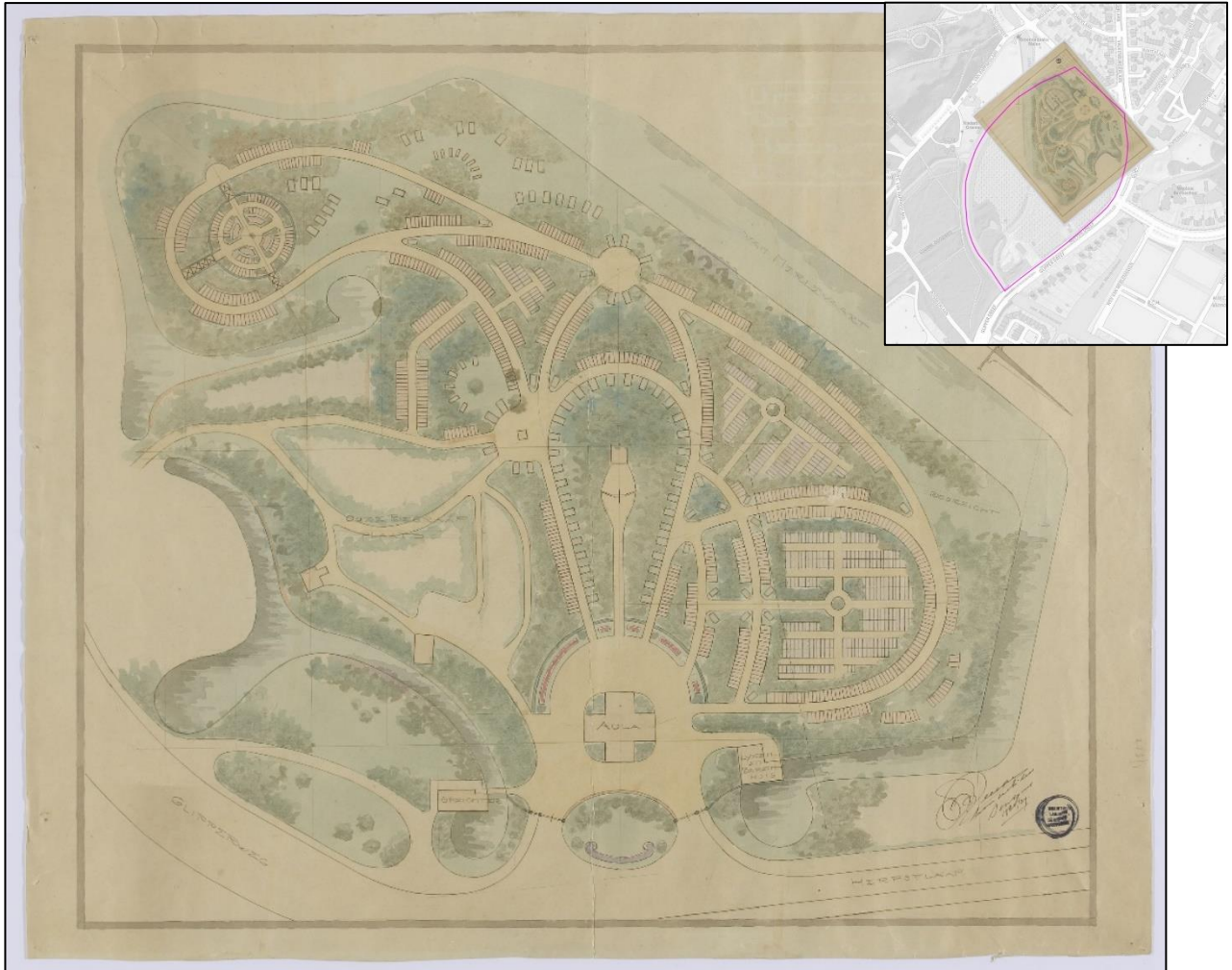
Begravenis van natuurkunde professor dr. J. Bosscha jr. (1891-1911), vermoedelijk op het oude deel, 1911. (Herkomst: [Krol, 2012, bijzondere graftekens], originele vindplaats onbekend.)



Dienstjaar 1928: Kadastrale hulpkaart nr. 58, sectie B, blad 2, Heemstede. (Herkomst: Kadaster.) Opgemaakt ten behoeve van de uitbreiding en de nieuwe entree.



Hoofdentree van de begraafplaats, [>1926]. (Herkomst: NHA, Inventarisnr. 2189. [foutief gedateerd op 1921], vermoedelijk omstreeks 1930.)



1928: Ontwerp voor uitbreiding van de begraafplaats, G. Bleeker, 1928. (Herkomst: WUR, Spec. Coll., nr. 28.089A.01.)



Linker ingang en aula, Adriaan Moen (1879-1950), 1931. (Herkomst: [Krol, 2013, Heemstedse begraafplaats], origineel NHA.)



1937: Loodrechte luchtfoto. (Herkomst: NHA, Inventarisnr. NL-HlmNHA\_54010345.)



Ingang van de begraafplaats, 1930.  
(Herkomst: NHA, Inventarisnr. 2188.)



Nieuwe ingang van de begraafplaats aan de Herfstlaan,  
met bijgebouwen en aula, 1930. (Herkomst: NHA,  
Inventarisnr. 2490.)



1943: Begrafenis. (Herkomst: NHA, Inventarisnr. 4828 t/m 4830.)

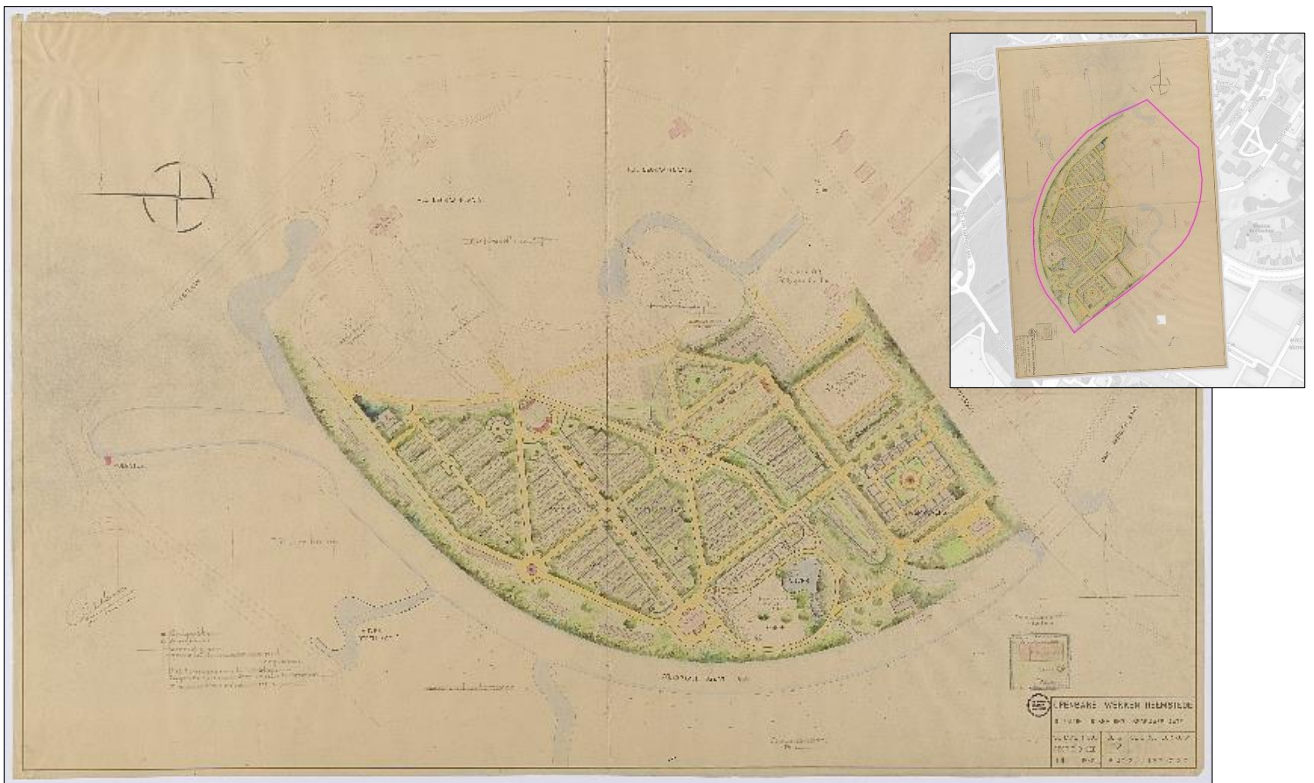


1944: loodrechte  
luchtfoto, RAF,  
vluchtdatum 30  
november 1944.  
(Herkomst: WUR, Spec.  
Coll., fotonr. 3257.)





1946: Ontwerp voor uitbreiding van de begraafplaats, G. Bleeker, 1946. (Herkomst: WUR, Spec. Coll., nr. 28.089A.02.)



1946/1948: Ontwerp, G. Bleeker, 1948. (Herkomst: WUR, Spec. Coll., nr. 28.089A.05.)



1946: Oude loop van Van Merlenvaart, links de begraafplaats, rechts Groenendaal.  
(Herkomst: NHA, Inventarisnr. 2556.)



1949: Vogelvlucht met de uitbreiding uit 1948. Rechts onder de gemeentelijke zwembijvers en volkstuintjes.  
(Herkomst: NHA, Inventarisnr. 3663.)



1948: Centrale as in de uitbreiding met strakke rechte hagen. (Herkomst: NHA, Inventarisnr. 2191.)



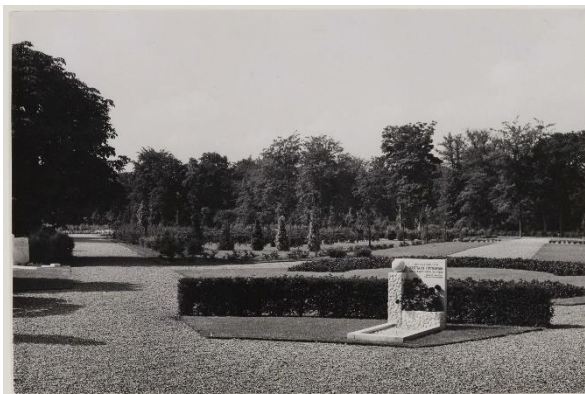
1947: Centrale as in de uitbreiding met strakke rechte hagen. (Herkomst: NHA, Inventarisnr. 2191.)



1948: Gedeelte van de begraafplaats. (Herkomst: NHA, Inventarisnr. 2191.)



1948: Fontein in het uitbreidingsgedeelte van 1928. (Herkomst: NHA, Inventarisnr. 2197.)



1948: Diverse foto's van de nieuw uitbreiding. (Herkomst: NHA, Inventarisnr. 2194 t/m. 2200.)



1950: Entree aan de Herfstlaan. (Herkomst: NHA, Inventarisnr. 2201.)



1970: Opzichterswoning. (Herkomst: NHA, Inventarisnr. 1097.)



1951: Gedeelte van de begraafplaats.  
(Herkomst: NHA, Inventarisnr. 2202.)



Heemstede, Begraafplaats.

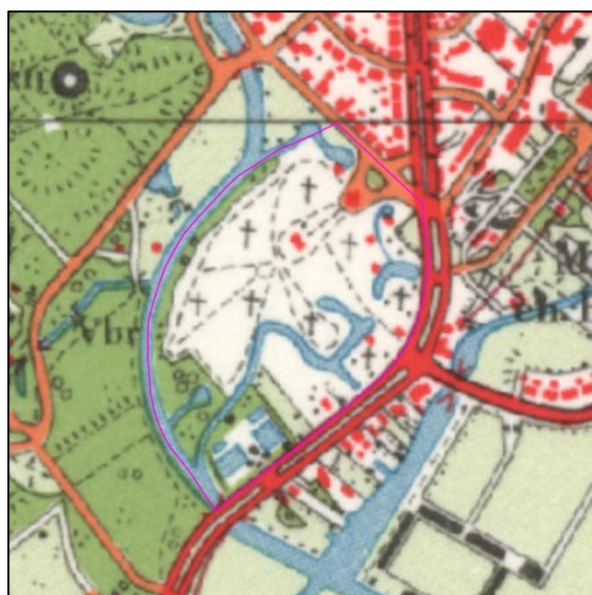
1960: Hoofdentree van de  
begraafplaats. (Herkomst: gemeente  
Heemstede.)



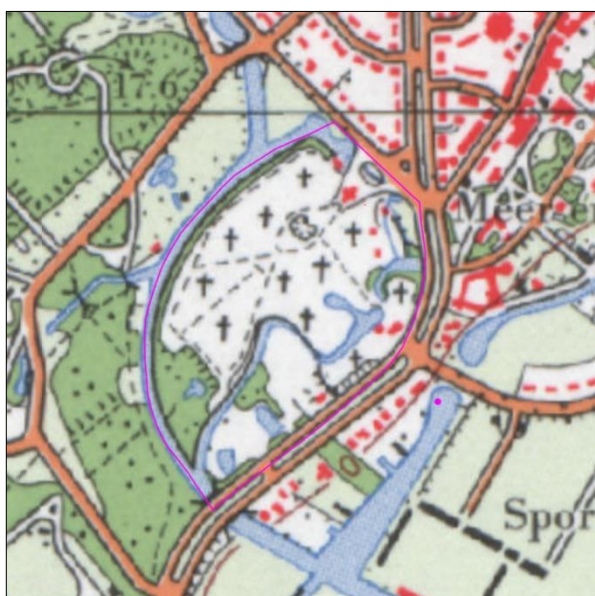
1961: Loodrechte luchtfoto. (Herkomst: NIHM, nr. 2157\_115-011.)



1960: Topografische kaart, omstreeks 1960.  
(Herkomst: [www.TopoTijdreis.nl](http://www.TopoTijdreis.nl).)



1967: Topografische kaart, omstreeks 1967.  
(Herkomst: [www.TopoTijdreis.nl](http://www.TopoTijdreis.nl).)



1980: Topografische kaart, omstreeks 1980.  
(Herkomst: [www.TopoTijdreis.nl](http://www.TopoTijdreis.nl).)



1981: Topografische kaart, omstreeks 1981.  
(Herkomst: [www.TopoTijdreis.nl](http://www.TopoTijdreis.nl).)



1991: Topografische kaart, omstreeks 1991.  
(Herkomst: [www.TopoTijdreis.nl](http://www.TopoTijdreis.nl).)



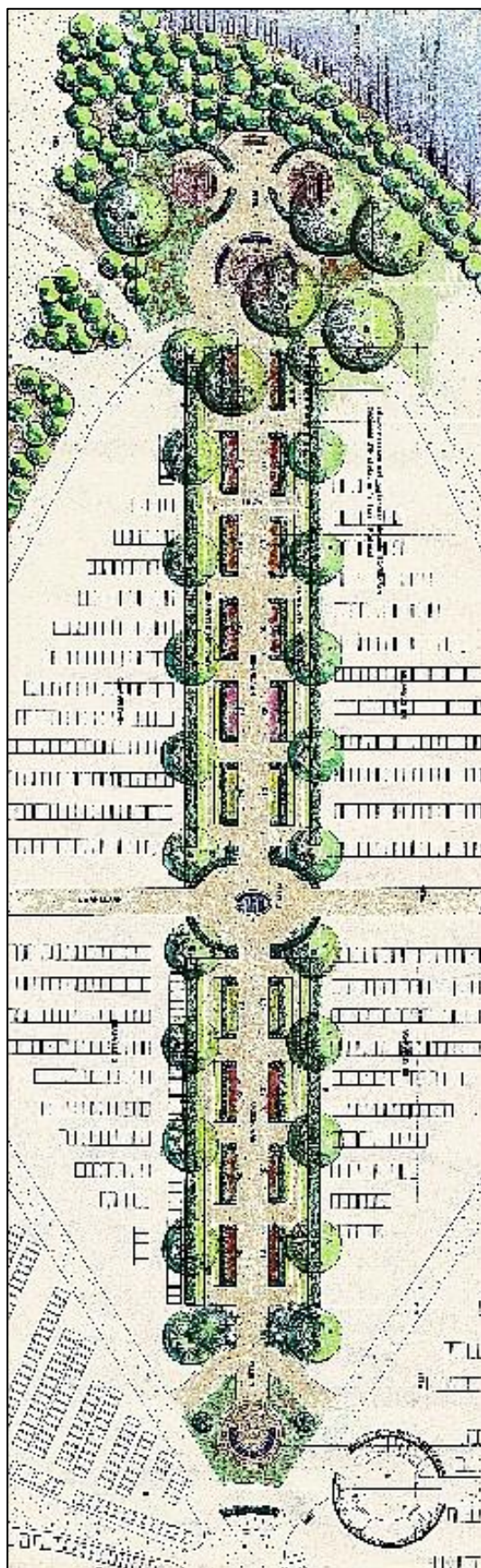
1998: Topografische kaart, omstreeks 1998.  
(Herkomst: [www.TopoTijdreis.nl](http://www.TopoTijdreis.nl).)



1999: Topografische kaart, omstreeks 1999.  
(Herkomst: [www.TopoTijdreis.nl](http://www.TopoTijdreis.nl).)



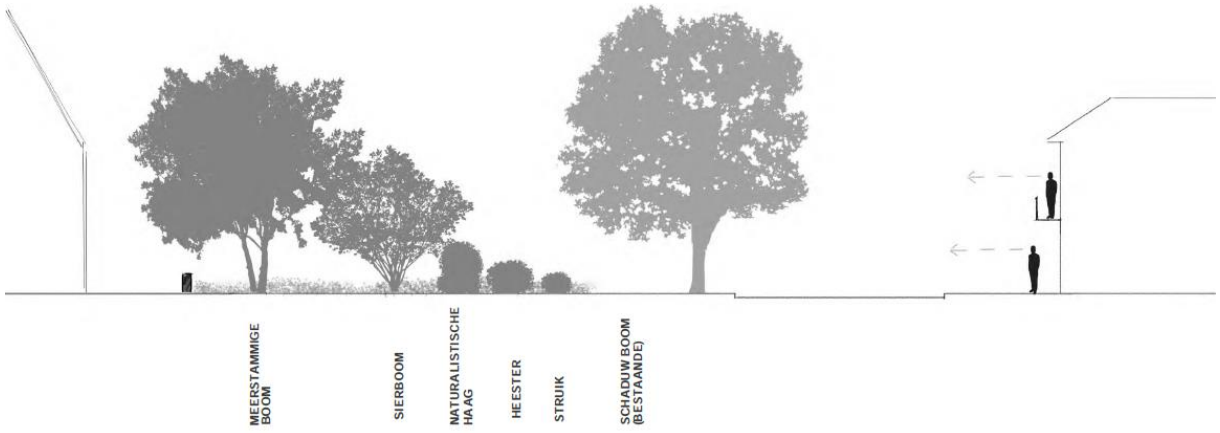
2006: Topografische kaart, omstreeks 2006.  
(Herkomst: [www.TopoTijdreis.nl](http://www.TopoTijdreis.nl).)



**Columbarium, 1994. (Herkomst: NHA, Inventarisnr. 2202.)**

**1993: Ontwerp urnentuin, Victor van Boven. (Herkomst: Nederlandse Tuinengids.)**





Herinrichtingsplan entree aan de Herfstlaan, 2021. (Herkomst: Donker Design, Herinrichting Herfstlaan Ovaal, Amsterdam, d.d. 08-12-2021.)

## BIJLAGE 5. BETROKKEN TUINARCHITECTEN

### Jan David Zocher jr. (1791-1870)

Overgenomen uit: C.S. Oldenburger-Ebbers, A.M. Backer en E. Blok, Gids voor de Nederlandse Tuin- en Landschaparchitectuur Deel Midden en Oost – Gelderland en Utrecht, Bezoekersgids en vademecum tuin- en landschaparchitectuur in Nederland, Rotterdam, 1996.

J.D. Zocher jr. werd in 1791 geboren als zoon van de tuinarchitect J.D. Zocher sr. Op achttienjarige leeftijd won hij de Prix de Paris, een jaarlijks terugkerende prijsvraag uitgeschreven door koning Lodewijk Napoleon voor jonge getalenteerde kunstenaars. Als winnaar kon hij als 'pensionnaire' gaan studeren aan de 'Ecole des Beaux Arts' in Parijs. Hier won hij de door deze school uitgeschreven 'Prix de Rome' die hem in de gelegenheid stelde aansluitend in Rome te gaan studeren. Omstreeks 1815 keerde hij terug in Nederland om zich in 1817 voorgoed in Haarlem te vestigen, waar hij de vervallen kwekerij Rozenhagen van zijn vader overnam. In 1817 werd hij ook benoemd tot architect van Soestdijk, als opvolger van zijn aldaar overleden vader. Dat Zocher jr. een gevierd en hooggewaardeerd architect en tuinarchitect was, bewijzen zijn lidmaatschappen van diverse instellingen, zoals de Koninklijke Academie van Beeldende Kunsten te Amsterdam, het Koninklijke Nederlandsch Instituut, de latere Koninklijke Nederlandse Academie van Wetenschappen, het Royal Institute of British Architects, het Genootschap Kunsten en Wetenschappen te Utrecht en zijn benoeming tot Ridder in de Orde van de Nederlandsche Leeuw (in 1845).



J.D. Zocher Jr., 1895 (Herkomst: [www.GeheugenVanNederland.nl](http://www.GeheugenVanNederland.nl))

Begraafplaatsen ontworpen door of toegeschreven aan J.D. Zocher jr.:

- Heemstede: 1828
- Haarlem: Akendam (1828)
- Doesburg (1829)
- Utrecht: Soestbergen (1829)
- Alkmaar (1829)
- Zutphen (1829)
- Amsterdam: Zorgvlied (1867-69)

**Gerard Bleeker (1882-1956)**

Ontleend aan: E. Blok, Nederlandse tuinarchitectuur III / Jongere Tuinkunst 1900-1940, Nederlandse Tuinenstichting, 1992.

Gerard Bleeker werd geboren op 27 februari 1882 te Arnhem. Zijn vader, Eldert Bleeker, was boekhandelaar van beroep en zijn moeder, Wilhelmina Johanna Springer, was een zus van de tuinarchitect Leonard Springer uit Haarlem. Het grootste gedeelte van zijn jeugd bracht Gerard Bleeker door in Amsterdam, waar hij de drie-jarige Hogere Burgerschool volgde. Na zijn eindexamen in 1898 werkte hij op verschillende bloem- en boomkwekerijen. Allereerst was dit de gemeente-kwekerij in Amsterdam, vervolgens, van 1900 tot 1902, bij de bloemist Jac.C. Groenewegen in Amsterdam. Hierna werkte hij gedurende twee jaar in Naarden bij de boomkwekerij van Jac.J. Jurissen. Tussen 1904 en 1906 verbleef Bleeker in Duitsland en België op verschillende kwekerijen. In 1906 trad Bleeker in dienst bij zijn oom, de tuinarchitect Leonard Springer, in Haarlem, hij zal voor hem werkzaam blijven tot 1924.

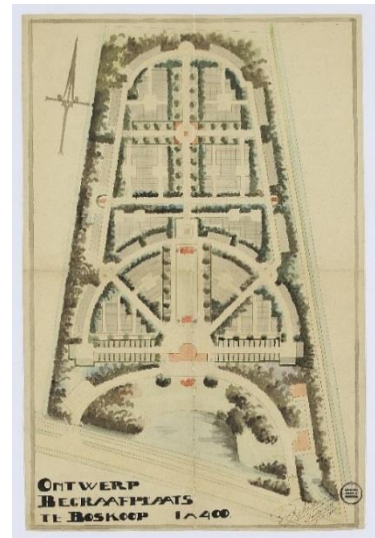
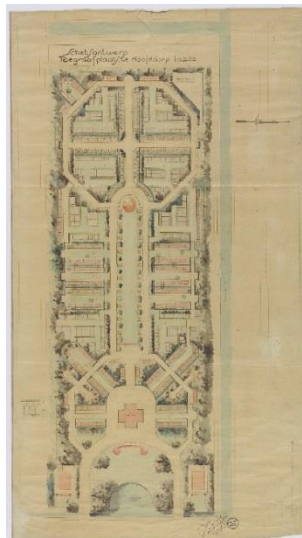


Al in zijn tijd bij Springer had Bleeker zelfstandige opdrachten. In 1924 verlaat Bleeker het bureau van Springer om als zelfstandig tuinarchitect verder te gaan. De benoeming tot adviseur van de gemeente Heemstede bij de afdeling Plantsoenen vond plaats in 1928. Dit is een functie die Bleeker blijft vervullen tot aan 1954. Hij werkte in Heemstede onder andere aan de reorganisatie van de parken 'Groenendaal' en 'Meer en Berg' (1932-1948), de aanleg van de begraafplaats en hij adviseerde bij de aanleg van vele plantsoenen en straatbeplantingen. Vrijwel gelijktijdig met deze benoeming werd Bleeker in 1928 aangesteld als leraar aan de Rijkstuinbouwschool te Boskoop. Hij zal hier ruim twintig jaar lang lesgeven in tuintekenen, landmeten en waterpassen. Gedurende zijn hele leven is Gerard Bleeker sterk betrokken geweest bij het onderwijs, zijn functies van leraar wezen hier al op, daarnaast was hij actief op het gebied van de school- en kinderwerktuinen.

De jaren na de oorlog betekenden voor Bleeker nog een drukke tijd; leraar in Boskoop tot 1948, adviseur van de gemeente Heemstede tot 1954, en veel opdrachten. Hij werkte onder meer aan de reorganisatie van het 'Huis te Manpad' (1946-1947), op het terrein van 'Elswout' (1948), aan de reorganisatie van het 'Rijsterborcher-park' in Deventer (1949- 1952), en voor een groot aantal particulieren. Vanaf 1954 heeft Bleeker geen opdrachten en functies meer. Hij overlijdt in 1956 en wordt begraven op de begraafplaats in Heemstede.<sup>19</sup>

Begraafplaatsen ontworpen door G. Bleeker:

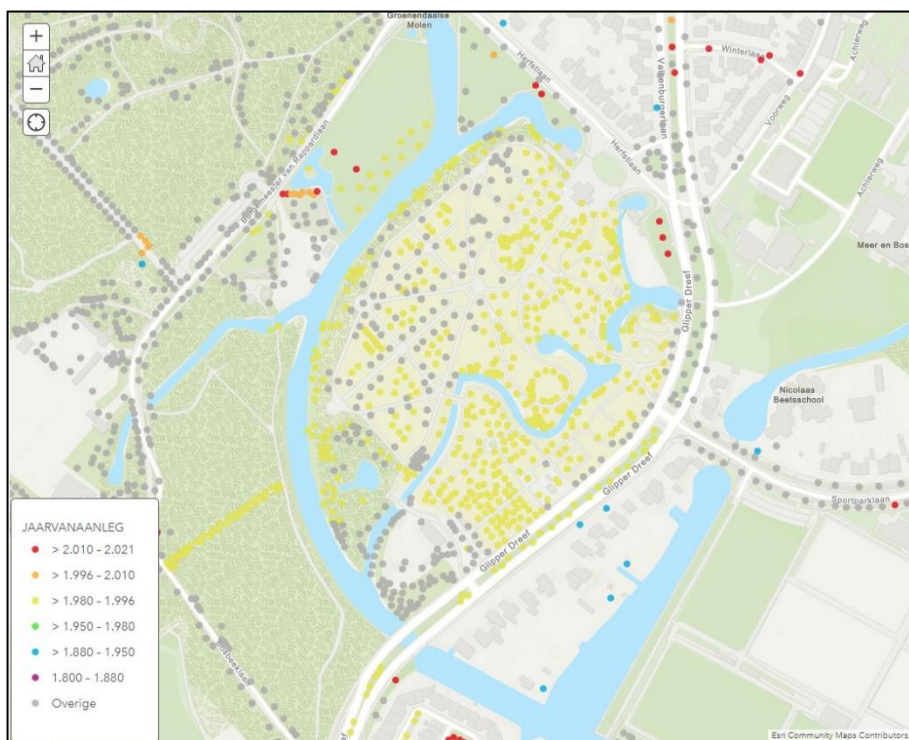
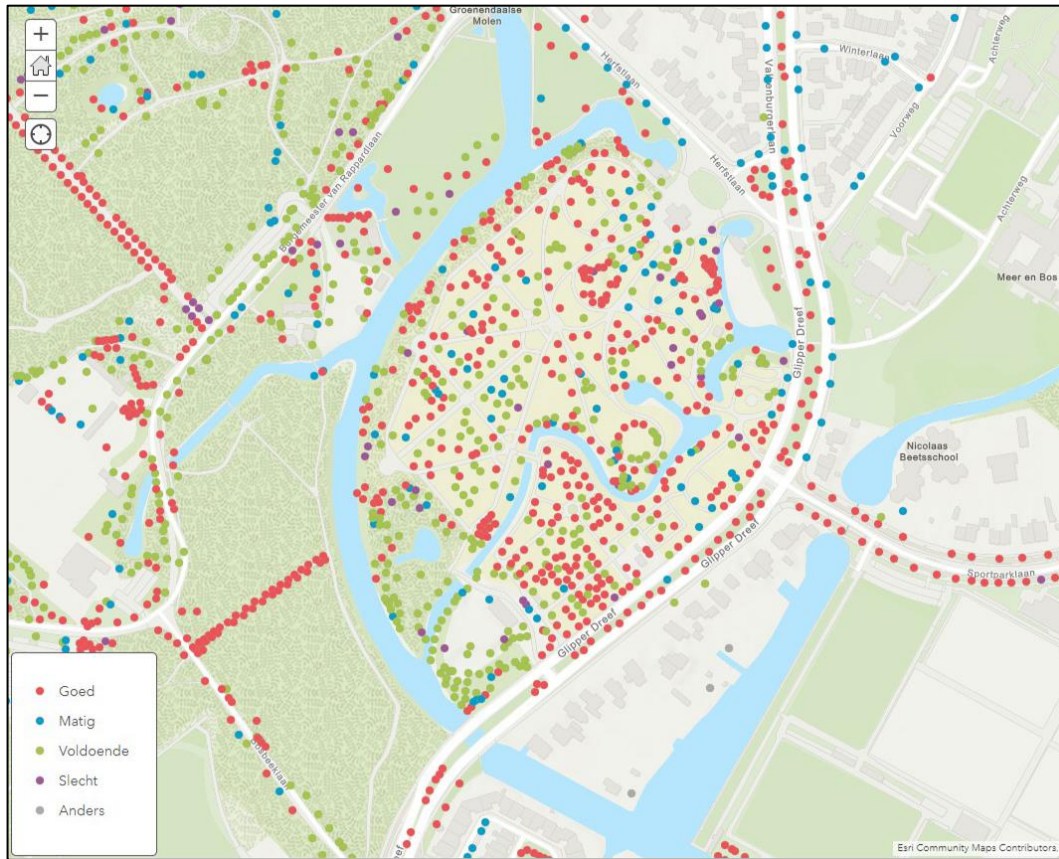
- Heemstede (1928-1948)
- Oostburg (datering onbekend)
- Boskoop (1931)
- Hoofddorp (1935)



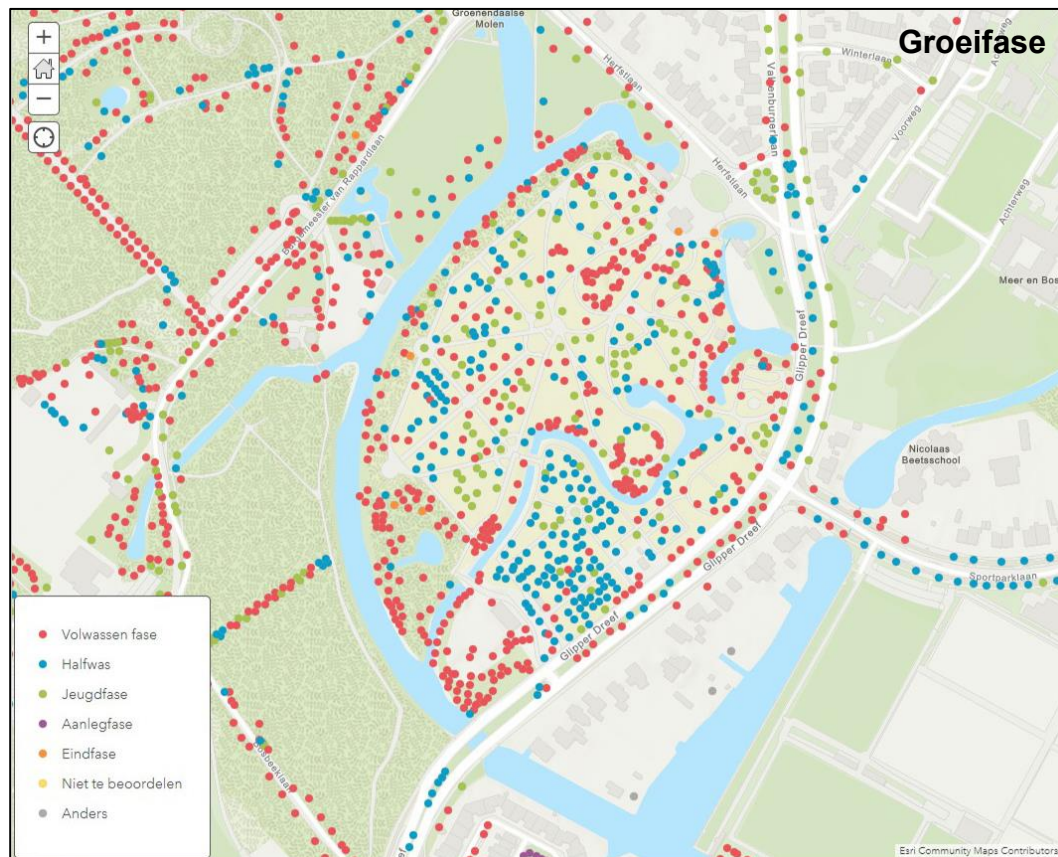
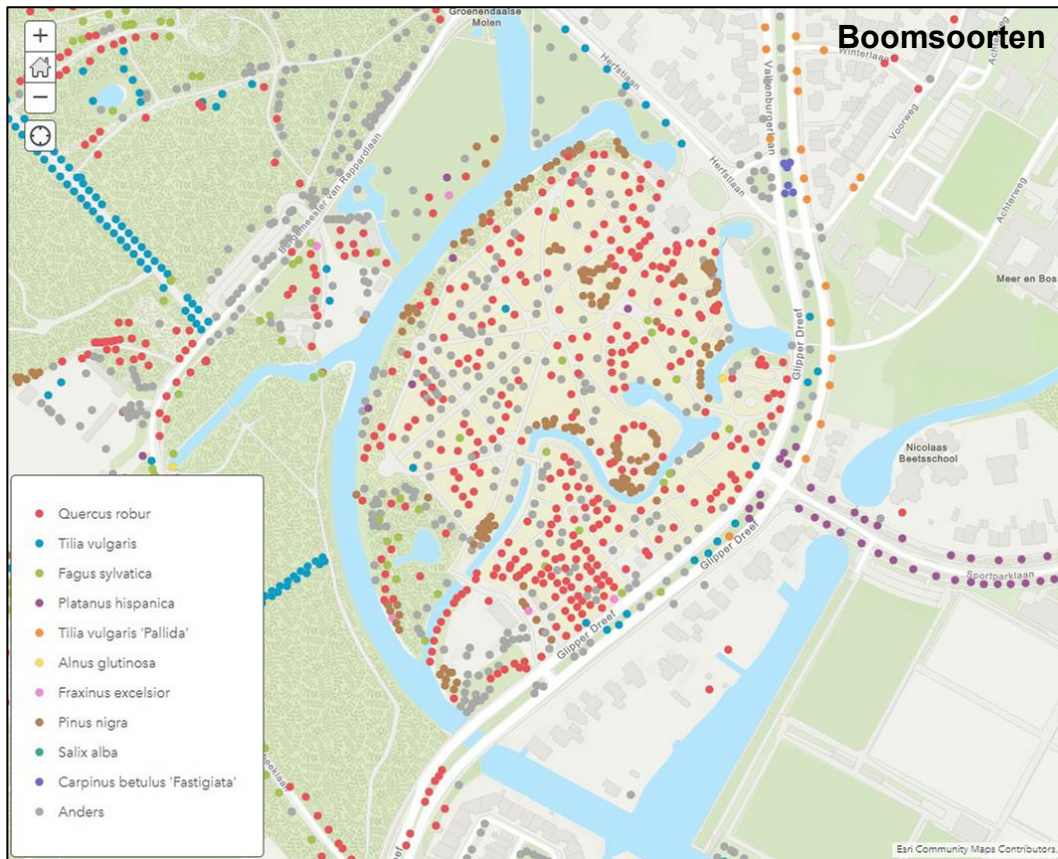
<sup>19</sup> Het graf is vermoedelijk geruimd en is niet vermeld op de persoonslijst van de begraafplaats. <https://www.online-begraafplaatsen.nl/zerken.asp?command=showpers&bgp=751&char=B>

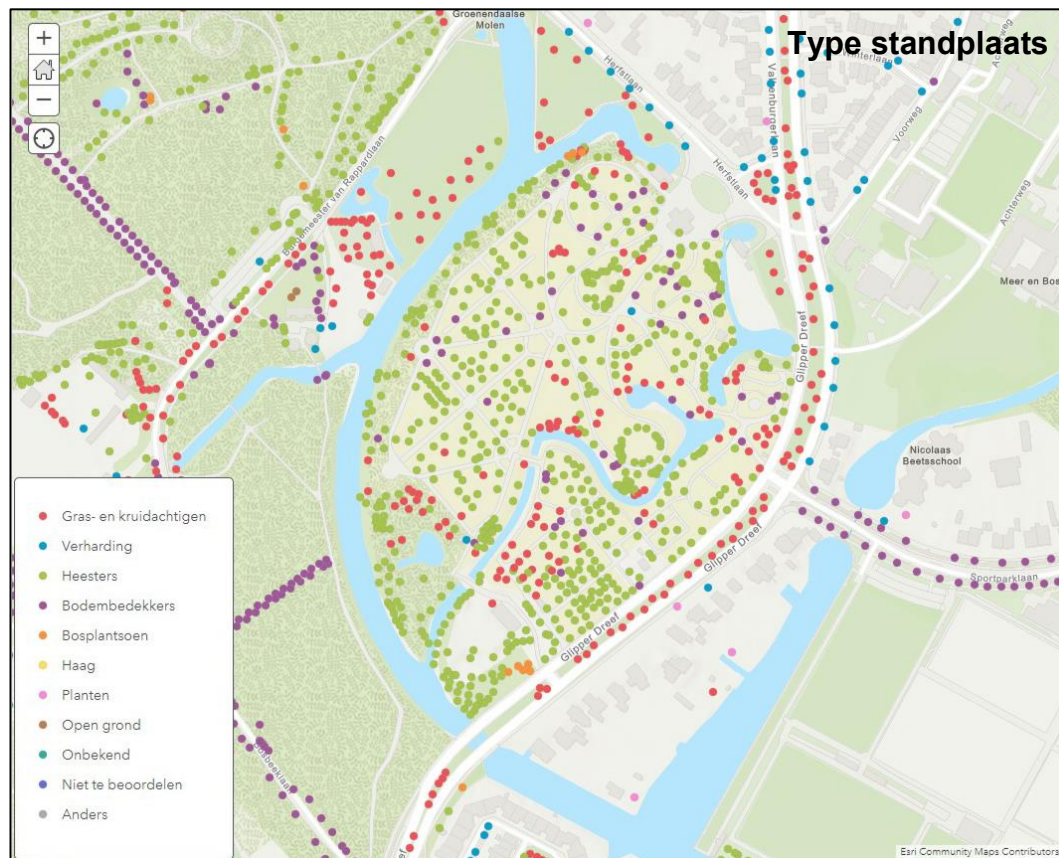
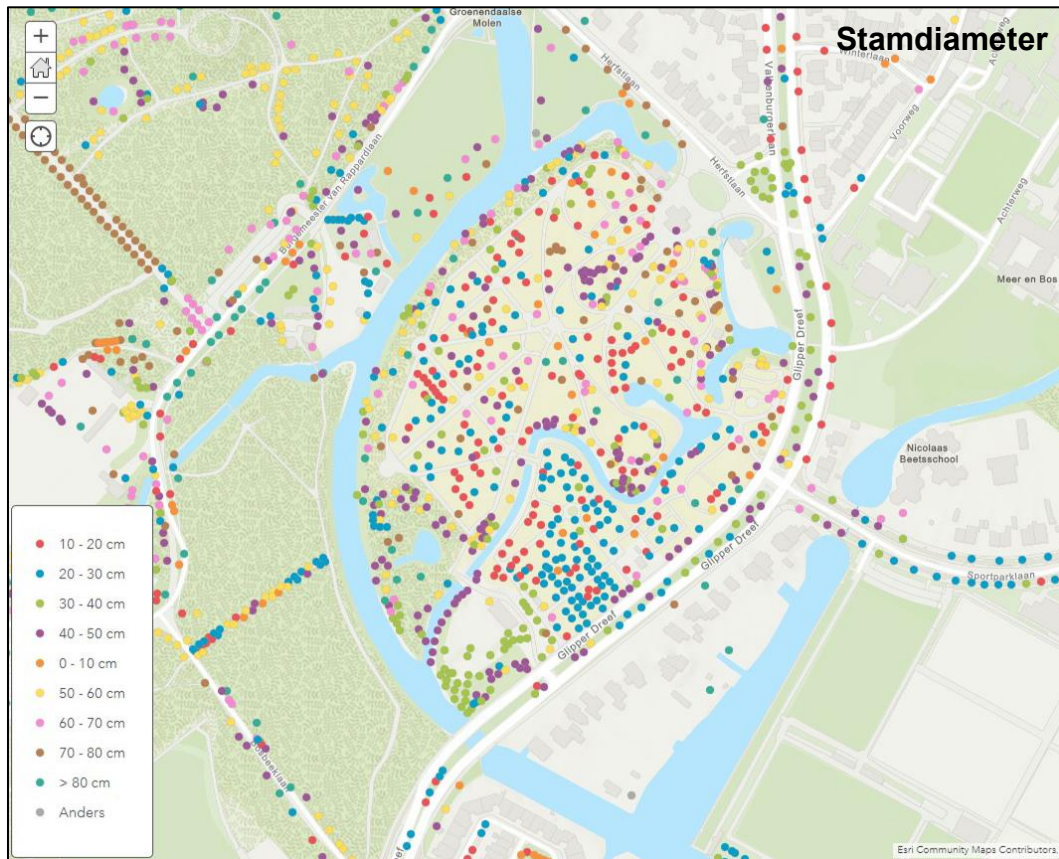
**BIJLAGE 6. BOMEN OP DE BEGRAAFPLAATS**

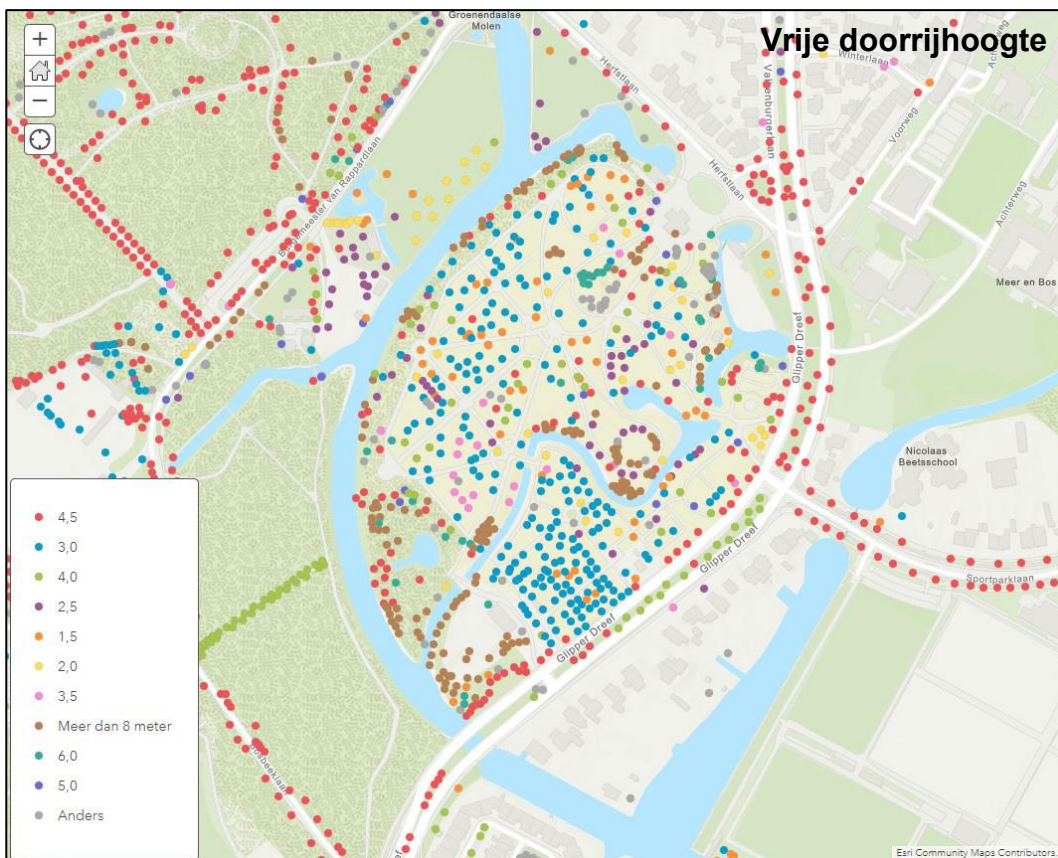
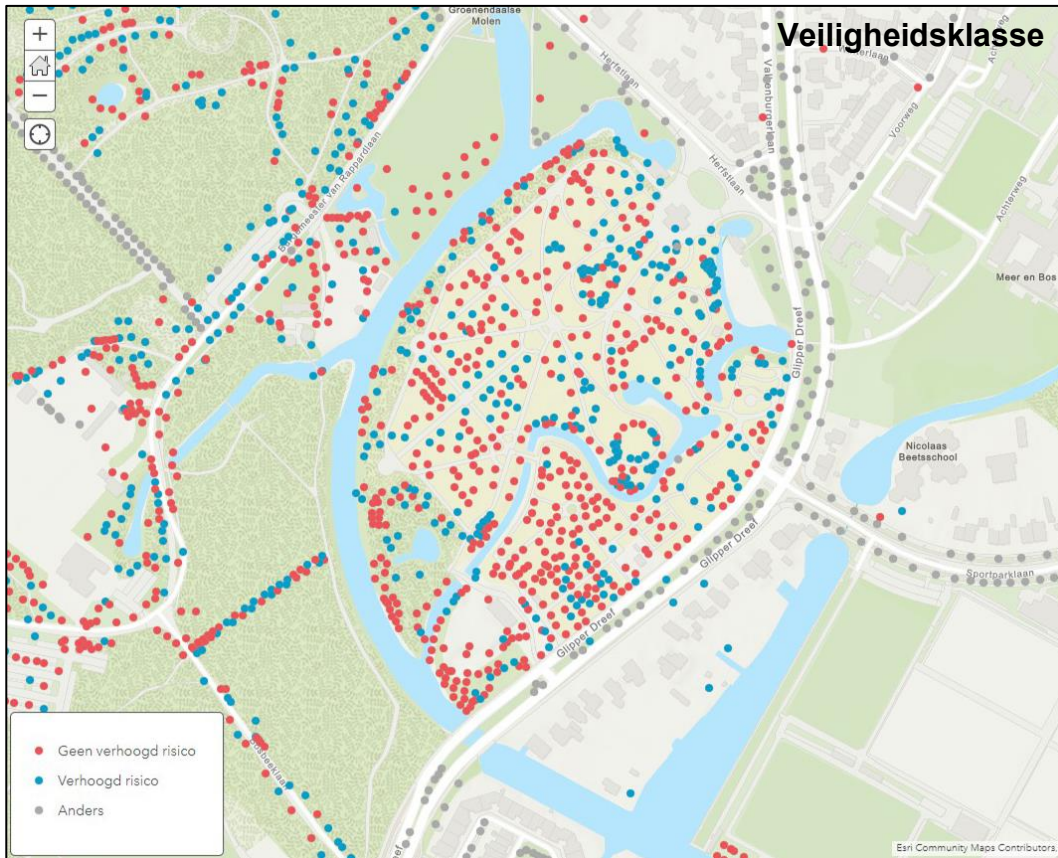
Overzicht ontleent uit de digitale gegevens ArcGis Gemeente Heemstede, d.d. 9 december 2021



*N.B. Leeftijd van de bomen is slechts ten dele ingevoerd, waardoor deze kaart geen juist beeld geeft.*







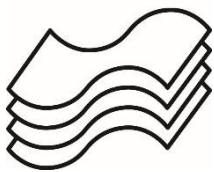








**SB4**



**Specialisten in Groen Erfgoed**

---

---