



Heemstede Duurzaam

Stappenplan Gebiedsaanpakken Heemstede



1. Inhoud

1. Inhoud.....	2
2. Inleiding.....	3
3. Ambities en doelstellingen Heemstede	4
Klimaatakkoord: aardgasvrij in 2050.....	4
Ambities gemeente Heemstede.....	4
3.1 Uitwerking in beleid.....	5
Regionale Energiestrategie (RES).....	5
Transitievisie Warmte (TVW).....	5
Gebiedsaanpakken.....	5
4. Stappen naar een gebiedsaanpak	6
4.1. De drie soorten gebiedsaanpakken	6
Waarom gebiedsaanpakken in plaats van wijkaanpakken?	6
Algemeen voor alle gebiedsaanpakken.....	6
4.2 Gebiedsaanpak: Alternatieve warmtebron.....	7
Stap 1: Onderzoeken.....	7
Stap 2: Gebiedsanalyse.....	7
Stap 3: Opstellen projectplan.....	8
Stap 4: Opstellen gebiedsuitvoeringsplan.....	8
Stap 5: Vaststellen uitvoeringsplan.....	9
Gebiedsaanpakken met een focus op stimuleren	9
Gebiedsaanpak: Urgentie voor energiebesparing	10
Gebiedsaanpak: Inwoners samen aan zet	10
5. Participatie en communicatie.....	11
5.1 Buiten de gemeentelijke organisatie.....	11
5.2 Binnen de gemeentelijke organisatie.....	12
Gemeenteraad.....	12
College van B&W	12
Ambtelijke werkgroep.....	12
6. Onderzoeken en data	12
6.1 Beschikbare onderzoeken en data.....	12
6.2 Benodigde onderzoeken en data.....	12
7. Financiën.....	13

2. Inleiding

Huidige onderzoeken geven aan dat nog flinke stappen genomen moeten worden om de doelstellingen van het wereldwijde Klimaatakkoord te behalen. De gemeente Heemstede moet en wil hier ook aan bijdragen en heeft daarom de ambitie om in 2050 klimaatneutraal en aardgasvrij te zijn. Om dit te bereiken heeft de gemeente Heemstede een tussendoel opgesteld, namelijk het verminderen van de CO₂ uitstoot met 49% in 2030 ten opzichte van 1990. De gemeente Heemstede wil in deze energieopgave een voorbeeldfunctie zijn door zelf in 2030 als gemeentelijke organisatie energieneutraal te zijn. Hiervoor wordt al veel gedaan. Zonnepanelen liggen op gemeentelijke gebouwen en meer dan een derde deel van het gemeentelijk wagenpark is 100% elektrisch.

Het besparen van energie en het opwekken van duurzame energie zijn belangrijke stappen om de doelstellingen te behalen. Aardgas is een fossiele brandstof die niet past in een duurzaam toekomstbeeld. De grootste opgaven op gebied van energiebesparing liggen voor Heemstede bij het verduurzamen van de gebouwde omgeving. Volgens de meest recente data (2019) is de gebouwde omgeving voor 70,6% verantwoordelijk voor de totale CO₂ uitstoot van de gemeente Heemstede. De komende decennia moet dus ook Heemstede overstappen van aardgas naar duurzamere alternatieven voor het verwarmen van huizen en gebouwen. Welke duurzame alternatieven dat worden is op dit moment nog niet bekend. De komende jaren worden de opties per gebied verkend door het opstellen van gebiedsaanpakken.

Meestal wordt zo'n gebiedsaanpak een Wijkuitvoeringsplan genoemd binnen verschillende overheidsorganisaties. In dit document spreken wij echter over gebiedsaanpakken. Dit doen we in de gemeente Heemstede, omdat wij (nog) niet een gehele wijk per keer aanpakken, maar onze focus leggen op homogene gebieden. Dit wordt verder toegelicht in hoofdstuk 4. Een gebiedsaanpak is de opvolger en een verdieping van de reeds gemaakte Transitievisie Warmte (TVW). In het Klimaatakkoord staat vastgesteld dat gemeenten de uitvoeringsplannen op wijkniveau vaststellen en bepalen welke alternatieve warmtebron wordt toegepast. De aanpak om te komen tot een gebiedsaanpak is vastgelegd in dit Stappenplan. Belangrijk is dat de warmtetransitie niet alleen een technisch/economische opgave is, maar ook een sociaal/maatschappelijke opgave. Dit stappenplan neemt beide aspecten mee om te komen tot een gebiedsaanpak.

3. Ambities en doelstellingen Heemstede

De nationale overheid heeft duidelijk de taken voor gemeenten omtrent de energietransitie opgezet. Daarnaast heeft de gemeente Heemstede eigen ambities geformuleerd.

Klimaatakkoord: aardgasvrij in 2050

In het Klimaatakkoord is het doel vastgelegd dat in 2050 alle wijken in Nederland aardgasvrij moeten zijn om zo CO₂ uitstoot te verminderen door over te stappen op duurzame bronnen. Het gaat in totaal om bijna acht miljoen huizen en één miljoen andere gebouwen. Voor 2030 is een tussendoel bepaald: dan moeten 1,5 miljoen bestaande woningen in Nederland aardgasvrij zijn. Dit zijn nationale ambities waar wij met zijn allen naar moeten streven. Alleen is verduurzamen van de gebouwde omgeving ook een enorme opgave waar nog veel gemeenten, maar ook andere partijen en overheden mee worstelen. Het is van belang dat op nationaal niveau meer middelen worden ingezet om deze ambities te verwezenlijken, aangezien veel onderzoeken en technische maatregelen (waterstof en groen gas) van bovenaf moeten komen. Alle betrokken partijen moeten een tandje bij zetten om de opgestelde doelen te behalen.

Ambities gemeente Heemstede

Heemstede heeft ambities en doelen uitgewerkt in het Uitvoeringsprogramma Duurzaamheid 2022-2023. Deze doelen sluiten aan en bouwen voort op de doelen omschreven in de Nota Duurzaamheid Heemstede 2020 - 2024.

Heemstede heeft de volgende doelen:

Aardgas:

In 2030 moeten 2.570 woningen (20%) van de huizen aardgasvrij zijn en in 2050 moet Heemstede van het aardgas af zijn.

Energieverbruik:

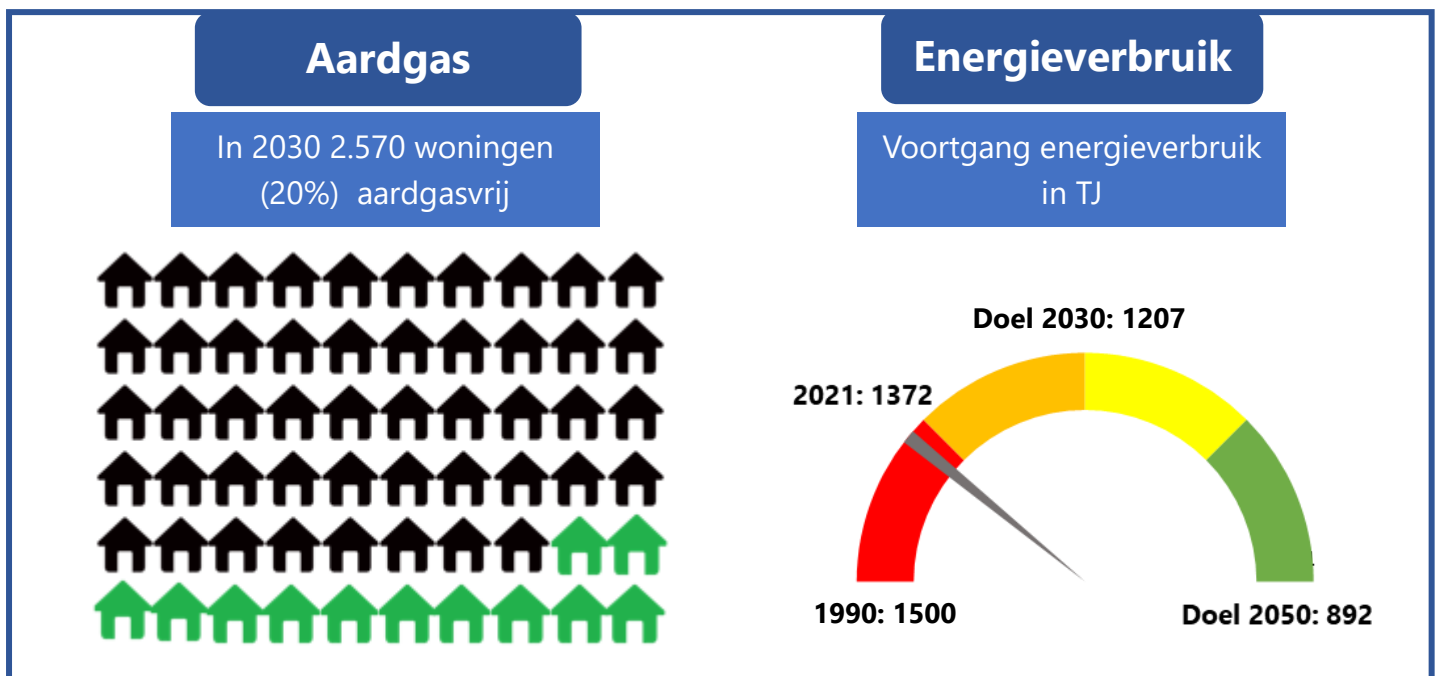
In 2030 willen we het energieverbruik verlagen tot 1207 TJ en in 2050 willen we 892 TJ verbruiken.

CO₂ uitstoot:

In 2030 willen we maximaal 50.125 ton CO₂ uitstoten en in 2050 moeten we CO₂ neutraal zijn.

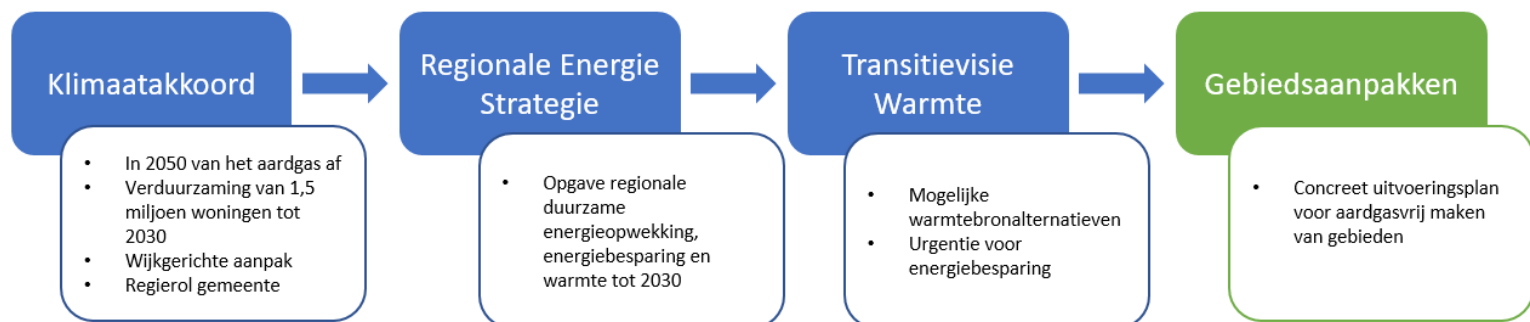
Gemeentelijke organisatie:

Voor 2050 moeten de gemeentelijke organisatie inclusief gemeentelijke gebouwen en scholen energieneutraal zijn.



3.1 Uitwerking in beleid

De gemeente Heemstede geeft invulling aan de warmtetransitie door het opstellen van een Regionale Energiestrategie (RES), een TVW en een gebiedsaanpak. Dit zijn belangrijke beleidsinstrumenten die hieronder worden toegelicht.



Regionale Energiestrategie (RES)

De gemeente Heemstede heeft samen met andere belanghebbenden binnen de regio Noord-Holland Zuid een RES opgesteld. In de RES zijn tot 2030 de opgaven uitgewerkt voor duurzame elektriciteitsopwekking, energiebesparing en warmte voor een energieregio.

Een onderdeel van de RES is de Regionale Structuur Warmte (RSW). Daarin wordt inzicht gegeven in het huidige en potentiële toekomstige aanbod, de potentiële warmtevrage, en de huidige (en toekomstig benodigde) bovengemeentelijke infrastructuur.

Transitievisie Warmte (TVW)

In de Transitievisie Warmte heeft de gemeente de globale planning inzichtelijk gemaakt voor de warmtetransitie. De TVW bevat geen concrete plannen voor specifieke wijken of een definitieve besluitvorming over het duurzame alternatief en de definitieve einddatum.

Gebiedsaanpakken

Gemeenten krijgen in het Klimaatakkoord de regierol in de energietransitie toebedeeld. Gemeenten zijn daarom verplicht om plannen te maken om van het aardgas af te gaan. Instrumenten hiervoor zijn de wijkuitvoeringsplannen, gebiedsaanpakken en/of via stimulerende middelen. Waar de TVW vooral een visie is die richting en houvast geeft voor de energietransitie, is de gebiedsaanpak een concreet plan van aanpak voor de uitvoering hiervan. In de gebiedsaanpak beschrijft een gemeente, na het doorlopen van een participatieproces in het gebied, de definitieve alternatieve energie-infrastructuur van het gebied en de einddatum wanneer deze van het aardgas af gaat. In het Klimaatakkoord is vastgesteld dat gemeenten vrij zijn om het schaalniveau (wijk, buurt, cluster) te bepalen.

Het doel van een gebiedsaanpak is:

1. Het realiseren van een plan van aanpak met alternatieve energiebronnen en business cases
2. Afspraken over de fasering van de uitvoering van de gebiedsaanpak
3. Een plan van aanpak voor communicatie en participatie

De gebiedsaanpakken vallen onder één van de projecten vanuit het Energiepact, zoals hieronder weergegeven.

4. Stappen naar een gebiedsaanpak

4.1. De drie soorten gebiedsaanpakken

Binnen de gemeente Heemstede willen we drie verschillende soorten gebiedsaanpakken ontwikkelen zoals beschreven in het Energiepact. Deze soorten gebiedsaanpakken dienen als blauwdruk voor gebieden die voldoen aan de criteria voor deze drie soorten gebiedsaanpakken. De drie gebiedsaanpakken zien er als volgt uit en worden hieronder kort besproken.

1. Gebiedsaanpak: *Alternatieve warmtebron*.
Criteria: Dit gaat om gebieden die vlakbij een potentiële warmtebron liggen.
2. Gebiedsaanpak: *Urgentie voor energiebesparing*.
Criteria: Dit gaat om gebieden met veel woningen waar de energierekening een zware last is. Dit gaat om inwoners met een laag inkomen en woningen met een laag energielabel D, E, F, of G.
3. Gebiedsaanpak: *Inwoners samen aan zet*.
Criteria: Deze aanpak richt zich op het ondersteunen van bewonersinitiatieven en het mogelijk maken om te lenen voor maatregelen die bijdragen aan het verduurzamen van de gebouwen

Waarom gebiedsaanpakken in plaats van wijkaanpakken?

De gebiedsaanpakken zijn anders dan de gebruikelijke wijkaanpakken. Voor wijkaanpakken wordt een plan voor een hele wijk of buurt gemaakt, terwijl de gebiedsaanpakken die Heemstede wil opstellen zich niet gaat binden aan de geografische grenzen van wijken. Heemstede wil zich focussen op homogene gebieden die aan de criteria voldoen. Voor het opstellen van een wijkuitvoeringsplan hebben gemeenten volgens het Klimaatakkoord ongeveer twee jaar nodig. Nu worden nog wetsaanpassingen gedaan om het uitvoeren van wijkuitvoeringsplannen te ondersteunen. Eén van deze voorgestelde wetten is de Wet gemeentelijke instrumenten warmtetransitie (Wgiw). Dit wetsvoorstel geeft gemeenten de bevoegdheid om lokale regels op te stellen om de warmtetransitie van gas naar duurzame alternatieven tot uitvoering te brengen. Deze wet gaat het mogelijk maken dat gemeenten kunnen bepalen wanneer een wijk of gebied van het gas wordt afgesloten. Deze wet ontbreekt nu nog waardoor gemeenten weinig concreet kunnen afdwingen, waardoor de warmtetransitie traag verloopt. Daarnaast geeft de netbeheerder van Heemstede, Stedin, aan dat Heemstede relatief moeilijker van het aardgas af kan gaan voor 2030. Er is nog geen alternatieve bron en 75% van de gebouwde omgeving is uit de jaren '30.

Wij willen nu al stappen maken om de doelen rondom de energietransitie te bereiken. We willen niet wachten op ontwikkelingen rondom wetgeving en verduidelijking over de onzekerheden rondom (wijk)uitvoeringsplannen vanuit de nationale overheid. Daarom kiest de gemeente Heemstede voor gebiedsaanpakken, die zich met name focussen op het stimuleren van inwoners om te verduurzamen.

Wanneer de Wgiw en/of andere relevante wetgeving in werking is getreden wordt het stappenplan herzien en worden aanpassingen gedaan waar nodig.

Algemeen voor alle gebiedsaanpakken

Het is belangrijk te benadrukken dat elk gebied/buurt een eigen context heeft. Dit betekent dat de blauwdrukken niet perfect passen op elk gebied/buurt. De gebiedsaanpakken worden waar het kan zoveel mogelijk één op één toegepast, maar waar nodig is maatwerk vereist. De gebiedsaanpakken zoals hieronder beschreven zijn niet in beton gegoten, maar dienen als basis voor het opstellen van de gebiedsaanpakken. De focus van alle gebiedsaanpakken ligt op het isoleren van de gebouwde

omgeving aangezien veel huizen in Heemstede slecht zijn geïsoleerd en de mogelijke alternatieve warmtebronnen hoogstwaarschijnlijk alleen in enkele kleine gebieden kansrijk zijn. Daarnaast is isoleren een maatregel die ongeacht de toekomstige ontwikkelingen positieve resultaten oplevert en past binnen de trias energetica.

4.2 Gebiedsaanpak: Alternatieve warmtebron

Voor de gebiedsaanpak: Alternatieve warmtebron kijken we naar gebieden waar alternatieve warmtebronnen gebruikt kunnen worden. Voorbeelden zijn de potentiële geothermie in het noordoosten van Heemstede, de potentie voor een all-electric aanpak in de Vogelbuurt en de potentie van riothermie uit de WRK. De gebiedsaanpak: Alternatieve warmtebron is de enige van de drie aanpakken die vergelijkbaar is met een (klassieke) wijkaanpak. Om deze reden gebruikt de gemeente de stappen genoemd in het Stappenplan Uitvoeringsplan van het Programma Aardgasvrije Wijken (PAW) als richtlijn. Hier halen we de aspecten uit die voor Heemstede van toepassing zijn voor de gebiedsaanpak, maar waar kan passen we zoveel mogelijk maatwerk toe. Zo houden we de gebiedsaanpak dichtbij de Heemstedse waarden en haar inwoners. De stappen van het PAW staan hieronder in de afbeelding weergegeven.



Stap 1: Onderzoeken

Voor deze gebiedsaanpak is als eerste onderzoek nodig naar de verschillende beschikbare warmtebronnen voor Heemstede. Het is hier met name belangrijk om in kaart te brengen waar deze warmtebronnen liggen en tot welke afstand deze warmtebronnen kansrijk zijn.

Stap 2: Gebiedsanalyse

Wanneer potentiële gebieden voor de alternatieve warmtebron in kaart zijn gebracht is kennis nodig over het beoogde gebied. De gebiedsanalyse moet een beeld vormen van wat er speelt in het gebied en wat de wensen zijn voor het gebied. Belanghebbenden en lokale initiatieven worden in kaart gebracht. Ook wordt in deze fase data over de wijk verzameld. Voor het project binnen de gemeentelijke organisatie worden koppelkansen en overlappende opgaven besproken om verbindingen te zoeken en samenwerking vorm te geven. Belanghebbenden zoals woningcorporaties en netbeheerders worden benaderd om hun uitdagingen, ambities en mogelijke samenwerking met de gemeente te bespreken. Uiteindelijk wordt een gezamenlijk beeld gevormd over de opgave voor en het doel in de wijk. Dit dient als de basis voor de verschillende onderdelen van het gebiedsaanpak (communicatie, participatie, regie en organisatie).

Stap 3: Opstellen projectplan

Na de gebiedsanalyse volgt stap 3, het projectplan. In het projectplan wordt het proces om tot een gebiedsaanpak te komen vastgelegd.

Projectorganisatie

De projectorganisatie, waaronder rolverdeling en fasering, wordt gestructureerd en helder opgezet. Binnen de gemeentelijke organisatie wordt een werkgroep opgesteld en de samenwerking wordt met verschillende afdelingen/domeinen gevormd. Ook wordt in deze fase een projectgroep opgesteld met interne en externe belanghebbenden. Voor het opstellen van de projectgroep worden afspraken gemaakt over de samenwerking, rollen en verantwoordelijkheden.

Ambities en uitgangspunten

In het projectplan worden de ambities en uitgangspunten voor de gebiedsaanpak opgesteld met de projectgroep. Eén daarvan is het zoveel mogelijk toepassen van klimaatadaptieve maatregelen en aanpassingen die de biodiversiteit verhogen. Het belang hiervan wordt in het Energiepact besproken.

Afbakening

In het projectplan wordt bepaald wat wel en niet binnen het project valt om verwachtingen helder te maken over waar het project zich tot beperkt. Ook moet in de afbakening de geografische begrenzing van de gebiedsaanpak bepaald worden.

Risicoanalyse

Tot slot, wordt met de projectgroep een overzicht gemaakt met de belangrijkste risico's voor de projectdoelstellingen. Hier worden ook mogelijke preventieve en mitigerende maatregelen in opgenomen.

Het resultaat van stap 3 is de bestuurlijke goedkeuring van een projectplan om tot een gebiedsaanpak te komen.

Stap 4: Opstellen gebiedsuitvoeringsplan

Het uitvoeringsplan kan worden opgesteld wanneer het projectplan is goedgekeurd. Verschillende keuzes moeten worden gemaakt bij het opstellen van het uitvoeringsplan. Het gaat om technische, financiële, communicatieve, participatieve, ruimtelijke, juridische en bestuurlijke keuzes.

Techniek

Ten eerste moeten verschillende onderzoeken/haalbaarheidsstudies worden uitgevoerd die inzicht bieden in de verschillende mogelijke warmteopties voor het gebied. De verschillende potentiële warmteopties moeten worden onderzocht op technische en financiële haalbaarheid aan de hand van een onderzoek door externe bureaus.

Als de gebieden waar een potentiële duurzame warmtebron kan worden gebruikt in kaart zijn gebracht, wordt met belanghebbenden bepaald in welk tijdsbestek de woningen in deze gebieden over kunnen gaan op deze warmtebron. Op basis hiervan wordt gecommuniceerd met de inwoners wat op de planning staat en welke maatregelen worden aangeraden om te nemen en welke maatregelen worden afgeraden. Voordat de woningen aangesloten worden op de alternatieve bron, moeten de woningen in dit gebied het gewenste isolatieniveau hebben voor die bron.

Financiën

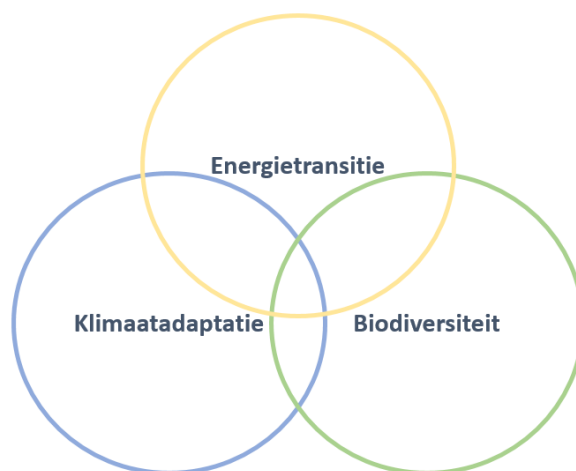
Haalbaarheidsstudies voor de kosten moeten worden opgesteld op gemeentelijk niveau en voor de eindgebruikers. Daarnaast moet een kostenverdeling worden opgesteld. Wie betaalt wat?

Communicatie en participatie

Een communicatieplan voor inwoners en andere belanghebbenden wordt opgesteld met de projectgroep.

Ruimte

Het uitvoeren van een gebiedsaanpak zorgt voor verandering in de openbare ruimte. Hier liggen koppelkansen en kunnen meerdere ambities in de ruimtelijke omgeving tegelijkertijd gerealiseerd worden. Als gemeente willen we met name klimaatadaptieve maatregelen en het verhogen van de biodiversiteit meenemen binnen de gebiedsaanpakken. Dit willen we bereiken door het toepassen van de 3/30/300 norm in de gebiedsaanpakken waar dit haalbaar is. Deze norm houdt in dat iedere inwoner die uit zijn woning kijkt, 3 bomen moet kunnen zien die zorgen voor tenminste 30% schaduw in de straat. En iedere inwoner kan binnen 300 meter van de woning in de schaduw zitten als het heel warm is.



Juridisch en bestuurlijk

Bij het opstellen van de gebiedsaanpakken moeten (juridische) afspraken worden gemaakt tussen verschillende partijen. Wanneer de gemeente kiest voor een warmteoptie anders dan de optie met de minst maatschappelijke kosten dan moet hiervoor een expliciete motivering aan ten grondslag liggen.

Wanneer de gemeente, de kernstakeholders en inwoners een afgewogen keuze hebben gemaakt voor de aanpak voor de wijk wordt het uitvoeringsplan opgesteld en wordt een definitief plan gemaakt.

Stap 5: Vaststellen uitvoeringsplan

Als laatste stap moet een gebiedsaanpak worden vastgesteld door het college van B en W als programma onder de Omgevingswet.

Stap 1	Onderzoek naar potentiële warmtebronnen
Stap 2	Gebiedsanalyse: wat speelt er in de beoogde gebieden waar een alternatieve warmtebron kansrijk is
Stap 3	Opstellen projectplan
Stap 4	Opstellen gebiedsuitvoeringsplan: vaststellen startdatum en einddatum waar de gaskraan mogelijk wordt dichtgedraaid
Stap 5	Vaststellen uitvoeringsplan

Gebiedsaanpakken met een focus op stimuleren

In de gebiedsaanpakken "Urgentie voor energiebesparing" en "Inwoners samen aan zet" zetten we ons als gemeente in op het stimuleren van onze inwoners om duurzame maatregelen te nemen voor hun woningen. Voor deze gebiedsaanpakken ligt de nadruk voornamelijk op het stimuleren van isolatie en waar kan alternatieve warmtebronnen. De interne werkgroep en de projectgroep worden wel benaderd om te kijken of we ook bij deze twee aanpakken koppelkansen kunnen meenemen.

Gebiedsaanpak: Urgentie voor energiebesparing

Deze gebiedsaanpak focust zich met name op inwoners waar de energierekening een zware last is. Inwoners met een laag inkomen krijgen de grootste focus binnen deze aanpak, omdat deze doelgroep vaak niet de middelen heeft om hun woning te verduurzamen en daarom afhankelijk zijn van middelen vanuit de overheid. Het verlichten van de lasten en tegelijkertijd het verduurzamen van de woning met zo min mogelijk kosten voor de inwoners staat centraal. We stimuleren op isolatie en waar mogelijk alternatieve warmtebronnen.

Het Nationaal Isolatieprogramma zet in op het isoleren van woningen. Wanneer ook sprake is van energiearmoede is hier maximaal €4000 per woning voor beschikbaar. Dit bedrag willen wij aanvullen met geld vanuit het Energiepact om inwoners die het niet kunnen betalen te ondersteunen.

Voor deze aanpak moet eerst duidelijke criteria worden opgesteld waaraan inwoners moeten voldoen om de financiële steun te krijgen. Daarnaast moet worden afgebakend waarvoor deze financiële middelen worden ingezet. Vervolgens moet in kaart worden gebracht wie aan de hand van de opgestelde criteria recht hebben op deze steun voor energiebesparing. Dit blijft een uitdaging, aangezien de gemeente geen adresgebonden informatie mag gebruiken bij het beoordelen van energiearmoede. Het aanvragen voor deze steun moet daarom voornamelijk vanuit de inwoners zelf komen. Daarom is het van groot belang dat de communicatie rondom deze financiële steun de juiste mensen bereikt en duidelijk is, dit kan via de energiecoaches. De communicatie moet voordelen voor de inwoners benadrukken, zodat inwoners gestimuleerd worden om duurzame maatregelen te nemen met gebruik van de financiële steun.

Stap 1	Opstellen criteria voor steun
Stap 2	Afbakening maatregelen voor steun
Stap 3	Bereiken van doelgroep door sterke communicatie

Lopende projecten die aansluiten op dit type gebiedsaanpak zijn de Heemstede Isolatie Aanpak (HIA) en de Energiearmoede aanpak.

Gebiedsaanpak: Inwoners samen aan zet

Deze gebiedsaanpak focust zich op het stimuleren en ondersteunen van inwonersinitiatieven. Deze aanpak richt zich alleen op collectieve initiatieven, zodat op grotere schaal een plan kan worden opgesteld en kosten worden bespaard. De gemeente wil aan de hand van deze gebiedsaanpak de inwoners ondersteunen doormiddel van planvorming en leningen. De doelgroep van deze gebiedsaanpak zijn de kapitaalkrachtige inwoners. Met hulp van de werk- en projectgroep wordt bepaald hoeveel woningen minimaal nodig zijn voor een collectieve aanvraag.

Een duurzaamheidslening staat centraal binnen deze gebiedsaanpak. Uit dit fonds verstrekt de gemeente een lening die door de initiatiefnemers wordt terugbetaalt. Het Stimuleringsfonds Volkshuisvesting (SVn) wordt gezien als potentiële partner om deze lening op te zetten. Als gemeente kunnen wij voor deze lening zelf de kaders en voorwaarden bepalen, waardoor de gemeente de regie heeft over deze lening. Daarnaast is de rente bij SVn lager dan de rente bij het Nationaal Warmtefonds. Inwoners die niet aan de hand van deze collectieve initiatieven willen verduurzamen kunnen dan altijd nog gebruik maken van het Warmtefonds.

Stap 1	Kaders en voorwaarden bepalen duurzaamheidslening
Stap 2	Beschikbaar bedrag voor lening vaststellen
Stap 3	Afwegingskader opstellen voor het bepalen welke initiatieven voorrang krijgen wanneer aanvragen budget overschrijden
Stap 4	Vormgeven ondersteunende planvorming voor aanvraag

5. Participatie en communicatie

Voor de gebiedsaanpakken wordt nauw overlegd met relevante belanghebbenden om zo direct draagvlak te creëren. Hieronder is omschreven hoe belanghebbenden worden betrokken bij de totstandkoming van een gebiedsaanpak.

5.1 Buiten de gemeentelijke organisatie

Voor belanghebbenden buiten de gemeentelijke organisatie geldt dat bij de start van het project de kernbelanghebbenden betrokken zijn en naarmate het proces vordert en concreter wordt, worden meer belanghebbenden betrokken.

Kernbelanghebbenden

De kernbelanghebbenden, die vanaf het begin betrokken zijn bij de wijkanalyse, het projectplan opstellen en de gebiedsaanpakken opstellen, zijn de netbeheerder, de woningcorporaties en Waternet. Met hen worden de uitgangspunten en kaders afgesproken en de mogelijkheden worden verkend om aan te sluiten bij de plannings en investeringsplannen van deze belanghebbenden. Vertegenwoordigers van de kernbelanghebbenden moeten in de opgestelde projectgroep zitten om zo direct bij het proces betrokken te zijn.

Inwoners

Inwoners worden vanaf het begin betrokken bij het proces, aangezien zij de motor zijn van de gebiedsaanpakken. In stap 2, Gebiedsanalyse, wordt vooral informatie gevraagd van de inwoners om in kaart te brengen wat er speelt in het gebied. In de stappen erna worden de inwoners meer betrokken in het participatieproces. De communicatie/participatie tussen de gemeente en haar inwoners wordt uitgewerkt in een communicatieplan.

Overige belanghebbenden

Vertegenwoordigers van ondernemingsverenigingen, energiecoöperaties, bewonersgroepen, de adviesgroep duurzaamheid etc. worden ook meegenomen in het proces. Zij hebben namelijk ook belangrijke ideeën, informatie en belangen. Welke overige belanghebbenden in het gebied aanwezig zijn wordt vastgesteld in de Gebiedsanalyse. In deze stap wordt ook in overleg bepaald hoe en wanneer deze belanghebbenden betrokken willen worden bij het opstellen van de gebiedsaanpakken.

Klankbordgroep

Een klankbordgroep wordt opgesteld met vertegenwoordigers van de inwoners en overige belanghebbenden om te fungeren als adviesorgaan; voor input, feedback en perspectieven. Deze klankbordgroep heeft geen formele beslissingsbevoegdheid, maar de adviezen en input worden wel degelijk serieus genomen bij het nemen van beslissingen.

5.2 Binnen de gemeentelijke organisatie

Gemeenteraad

De gemeenteraad moet vroegtijdig worden betrokken, aangezien de gemeenteraad het omgevingsplan vaststelt.

College van B&W

Het College van B&W stelt de gebiedsaanpakken vast, aangezien een gebiedsaanpak kan worden gezien als verankering als programma onder de Omgevingswet. Het is van essentieel belang dat het College van B&W goed voorzien wordt van informatie en betrokken is bij het proces om tot een goede besluitvorming voor de gebiedsaanpakken te komen. Dit Stappenplan dient ook als informatie over de aanpak.

Ambtelijke werkgroep

Voor de gebiedsaanpakken wordt een ambtelijke werkgroep gevormd die het proces om tot gebiedsaanpakken te komen begeleidt/ondersteunt. Daarin zitten de volgende betrokkenen:

- Projectmanager Wijkuitvoeringsplan	- Beleidsmedewerker Ruimtelijke ordening
- Beleidsmedewerker Duurzaamheid	- Beleidsmedewerker Sociaal domein
- Beleidsmedewerker riolering en water	- Beleidsmedewerker Financiën
- Beleidsmedewerker verantwoordelijk voor strategisch vastgoed	- Beleidsmedewerkers Vastgoed, Volkshuisvesting en Bouwkunde
- Beleidsmedewerker Klimaatadaptatie	- Communicatie adviseur

6. Onderzoeken en data

6.1 Beschikbare onderzoeken en data

Meerdere onderzoeken zijn al gedaan naar de technische en financiële mogelijkheden van twee warmteopties (warmte uit de WRK-leiding en riothermie). De relevantie van deze onderzoeken voor nu is onzeker, aangezien ze zijn uitgevoerd voor de energiecrisis die ontstond door de Russische invasie van Oekraïne. Voor de potentie van geothermie wordt momenteel onderzoek gedaan door de provincie Noord-Holland.

6.2 Benodigde onderzoeken en data

Hieronder staat een overzicht met de benodigde gegevens die minimaal nodig zijn om een gebiedsaanpak op te kunnen stellen.

Benodigdheden voor een gebiedsaanpak
Energiegegevens en -analyse - Dit omvat informatie over de huidige energiebronnen, het energieverbruik per sector, de energieprestaties van gebouwen en infrastructuur, en de beschikbaarheid van hernieuwbare energiebronnen.
Beoordeling van de huidige infrastructuur – Het in kaart brengen van de huidige infrastructuur (elektra, gas, riolering etc.). Maar ook het identificeren van de locaties van energiecentrales, distributienetwerken, laadinfrastructuur voor elektrische voertuigen en andere relevante faciliteiten.
Onderzoek naar warmteopties voor de wijk/ het gebied – Onderzoeken zijn nodig om te kijken welke warmteopties potentie hebben voor de wijk/het gebied. Denk hierbij aan onderzoek naar riothermie, geothermie, aquathermie en restwarmte. Hiervoor worden al landelijke onderzoeken uitgevoerd, zoals het landelijke onderzoek naar mogelijkheden voor geothermie

door SCAN. Deze onderzoeken worden op de voet gevolgd binnen het team Duurzaamheid van de gemeente Heemstede.

Business cases – Onderzoeken zijn nodig om business cases op te stellen voor de potentiële warmteopties en isolatie maatregelen om de kosten voor de gemeente en eindgebruikers in kaart te brengen en de hoeveelheid energie en CO₂ dat bespaart kan worden.

Financieringsmogelijkheden – De verschillende financieringsmogelijkheden moeten worden onderzocht, waaronder subsidies en een duurzaamheidslening. Wanneer een duurzaamheidslening niet mogelijk lijkt of past binnen de aanpak moeten andere financieringsmogelijkheden worden onderzocht voor de Gebiedsaanpak: Inwoners samen aan zet.

7. Financiën

Hieronder staan de voorlopige financiën voor de gebiedsaanpakken beschreven (€2.200.000,-). Pas bij het opstellen van de gebiedsaanpakken komen de financiën specifiek in kaart omdat we op het moment nog niet weten wat de kosten worden van de verschillende onderzoeken en andere benodigdheden.

Energiepact

2023 – 2030

€4.400.000,-

Spoor 1. Gebiedsaanpakken aardgasvrij(klaar)

€50% van totaalbudget

Spoor 2. Zonneparking Sportpark Groenendaal

€25% van totaalbudget

Spoor 3. Opwekken en opslaan duurzame energie

Valt onder budget van zonneparking

Spoor 4. Versnellen verduurzaming scholen, maatschappelijk- en gemeentelijkvastgoed

€25% van totaalbudget