



# Groenbeleidsplan 2024 - 2033



De waarde van  
openbaar groen  
in Heemstede

# Voorwoord wethouder

In het coalitieakkoord *'Samen voor de toekomst van Heemstede'* 2022-2026 zijn openbaar groen en ecologie aangeduid als belangrijke onderwerpen op de politieke agenda en voor onze inwoners. COVID-19 heeft laten zien hoe belangrijk het openbaar groen is voor ons fysieke- en mentale welzijn. We hebben gemerkt dat we niet zonder de natuur kunnen, maar dat diezelfde natuur de laatste jaren niet de aandacht heeft gekregen die het verdient.

Openbaar groen wordt de komende jaren steeds belangrijker, zeker om een klimaat-adaptieve gemeente te worden. Groen speelt een belangrijke rol bij het verminderen van hitte en bij de opvang van intensieve regenbuien. Daarnaast speelt openbaar groen een rol bij het vergroten van biodiversiteit door bijvoorbeeld tegels en verharding in de straat te vervangen door groen en kleur. Dat betekent ook keuzes maken, beleidsmatig en financieel.

We maken het de komende jaren graag voor iedereen mogelijk om een bijdrage te leveren aan een groene, gezonde en toekomstbestendige gemeente. Als gemeente nemen we de basishouding 'groen, tenzij...' aan en geven het goede voorbeeld. Een groene omgeving leidt tot nog meer groen, ook in eigen tuin. Door meer werk te maken van natuur in ons dorp willen we inwoners inspireren om hun eigen tuin en omgeving verder vergroenen.

Als gemeente werken we graag samen met inwoners, ondernemers en betrokken organisaties om Heemstede nog groener te maken.

We nodigen u van harte uit om met ons aan de slag te gaan voor een mooi, (bio)divers en groen Heemstede.

Mede namens wethouder Anneke Grummel,

**Eveliine Stam**  
Wethouder gemeente Heemstede



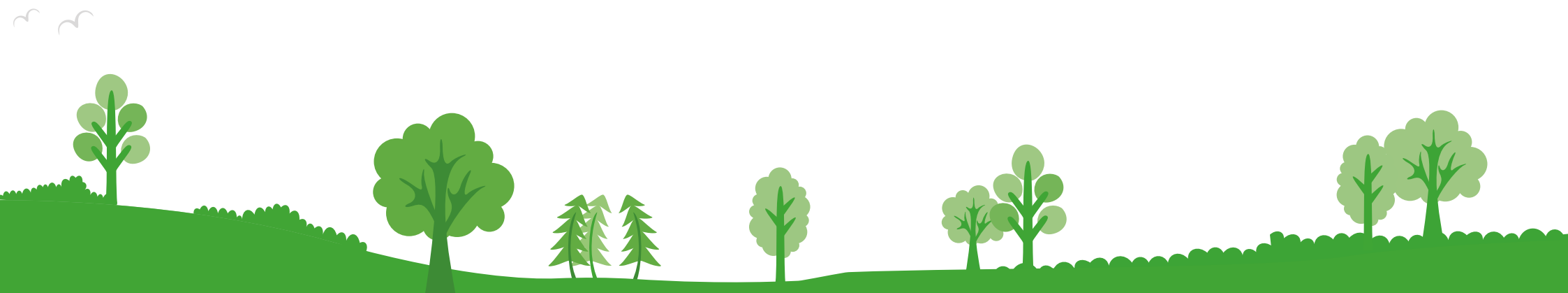
Foto Eveliine: Bart Jonker van weekblad De Heemsteder

# Leeswijzer

Het groenbeleid van de gemeente Heemstede heeft als doel om een aantrekkelijke, gezonde en duurzame leefomgeving te creëren voor haar inwoners. Het beleid richt zich op het behoud, de ontwikkeling en het versterken van groenvoorzieningen in de stad, met speciale aandacht voor biodiversiteit en klimaatadaptatie.

Het groenbeleidsplan is opgedeeld in vijf hoofdstukken. In het eerste hoofdstuk bespreken we wat ons openbaar groen inhoudt. Vervolgens bespreken we waarom we een nieuw beleidsplan hebben geschreven. In het derde deel gaan we in op wat we gaan doen en in hoofdstuk vier laten we zien wat we daarvoor nodig hebben. Tot slot bespreken we in hoofdstuk 5 de financiële verantwoording. Er zijn vier bijlagen toegevoegd.

Dit groenbeleidsplan geldt na vaststelling voor een periode van 2024 tot 2033, met een vierjaarlijkse evaluatie van het beleidsplan. Deze evaluatie houdt in dat op basis van nieuwe wetenschappelijke inzichten, aangepaste beleidsnormen of aangescherpte wettelijke kaders het beleidsplan wordt geactualiseerd. Wijzigingen worden ook in het uitvoeringsprogramma opgenomen.



# Inhoud

Voorwoord wethouder

2

Leeswijzer

3

## **Deel 1 - Waar bestaat ons Heemsteeds openbaar groen uit?**

**5**

1.1 Hoofdgroenstructuur

6

1.2 Bomen en bomenstructuur

6

1.3 Wijkgroen en snipper groen

7

1.4 De rol van water in de groene en groen-blauwe verbindingen

8

## **Deel 2 - Waarom is dit nieuwe beleidsplan nodig?**

**9**

2.1 Wat is de aanleiding van dit groenbeleidsplan?

10

2.2 Wat is de waarde van ons openbaar groen?

11

2.3 Wat is het doel van dit groenbeleidsplan?

13

2.4 Wettelijke kaders

13

## **Deel 3 - Wat gaan we doen en hoe gaan we dit doen?**

**14**

3.1 Welke visie hebben we op groen?

15

3.2 Wat zijn de groenbeleidsuitgangspunten?

19

3.4 Op groenstructuur niveau

27

## **Deel 4 - Wat is er nodig voor een groene inrichting?**

**29**

4.1.1 Groen is de basis voor ecologische inrichting van openbare ruimte

30

4.1.2 Ecologisch groenbeheer van bodem en groenelementen

31

4.2 Groen draagt bij aan alle maatschappelijke- en klimaatopgaven

32

4.3 Openbaar groen is er voor iedereen en we doen het samen

32

4.4 Monitoren van de voortgang

33

4.5 Brede samenwerking in het groen: onze partners

33

## **Deel 5 - Financiële verantwoording**

**35**

5.1 Jaarlijkse onderhoudskosten

36

5.2 Vervangingsinvesteringen plantsoenen

37

5.4 Extra kosten

38

5.5 Overzicht ambities, maatregelen en geschat budget per maatregel

39

## **Bijlage 1 - Nota Ecologie**

**40**

## **Bijlage 2 - Evaluatie kapbeleid**

**41**

## **Bijlage 3 - Schouwformulieren buitenruimte**

**42**

## **Bijlage 4 - Beslisboom**

**43**





## Deel 1

# Waar bestaat ons Heemsteeds openbaar groen uit?

Het openbaar groen kent verschillende niveaus die samen met particuliere landgoederen en tuinen het Heemsteedse groen vormen. In dit hoofdstuk komen de verschillende groenstructuren aan bod. Ten eerste bespreken we de hoofdgroenstructuur. Vervolgens bespreken we de bomen en bomenstructuur. Hierna komen wijkgroen en snippergroen aan de beurt. Tot slot bespreken we het water en de 'groen-blauwe' verbindingen.

## 1.1 Hoofdgroenstructuur

De Hoofdgroenstructuur bestaat uit de gebieden waar de functies groen en groene recreatie voorop staan. Herkenbare voorbeelden van hoofdgroenstructuren in onze gemeente zijn de noord-zuid georiënteerde Herenweg, de Vrijheidsdreef, de Heemstedse Dreef en de Glipper Dreef. De (particuliere) landgoederen en bossen worden verbonden door deze historische lanen. De groengebieden zijn vastgelegd in bestemmingsplannen.

Deze hoofdgroenstructuur staat echter onder druk. Denk hierbij aan de impact die het verkeer, de fijnstof en de stikstof heeft op de (kwetsbare) vegetatie. Ook is er aantasting door ziektes en plagen en een verlies aan biodiversiteit door afname en versnippering van groen. Tot slot spelen hitte en droogte een rol door de klimaatverandering. Dit verlies wordt onder andere veroorzaakt door de vele functies die de openbare ruimte moet vervullen (extra woningen, verbreding van wegen, herinrichting van de openbare ruimte voor de auto, meer laadpalen, etc.). Soms is het ook letterlijk druk. Bijvoorbeeld door een toename van recreanten en gebruik van groen door hondeneigenaren, met vertrapping, betreding en (door de hondenuitwerpselen) meer stikstof in de natuur als gevolg.

Ondergronds neemt de druk op de hoofdgroenstructuur en ruimte ook enorm toe. Kabels, leidingen en riolering; de bodem ligt behoorlijk vol en wordt regelmatig verstoord. Deze ondergrondse druk heeft gevolgen voor het planten van (nieuwe) bomen en het volume dat ze ondergronds kunnen ontwikkelen. Omdat een boom ondergronds ongeveer dezelfde ruimte nodig heeft als bovengronds. Daarnaast heeft deze druk ook een negatieve invloed op de ondergrondse biodiversiteit.

## 1.2 Bomen en bomenstructuur

Een volgend onderdeel van de groenstructuur zijn bomen. Van oudsher hebben bomen een cultuurhistorische betekenis. Ze dragen bij aan het beeldend maken van de geschiedenis van het dorp. De huidige betekenis van bomen voor de inwoners van Heemstede is herkenbaarheid. Bomen dragen sterk bij aan de ruimtelijke oriëntatie en belevingswaarde binnen het dorp. Goede voorbeelden zijn de Heemstedse Dreef, de Herenweg en het Schweelinckplein. Ze bieden ook een belangrijk tegenwicht voor de verstening van onze omgeving. Daarnaast scheppen ze geborgenheid en maken de stad tot een plek waar mensen willen zijn en elkaar willen ontmoeten.

In dit beleidsplan ligt de nadruk op de rol van de bomen. Alle bomenlanen en -lijnen die in één of meerdere structuren voorkomen, zijn opgenomen in het totaalbeeld van de bomenstructuur, met de volgende waarden:

- De bomen op lijnen en plekken die kenmerkend zijn voor de geschiedenis van het dorp vormen de cultuurhistorische structuur.
- Bomen die een belangrijke samenhang vertonen met de omgeving (landschap, infrastructuur en bebouwing) vormen de ruimtelijke structuur.
- De ecologische structuur bestaat uit bomenlijnen die belangrijke verplaatsingsmogelijkheden bieden voor flora en fauna.

Op de bomenkaart<sup>1</sup> zijn de Beeldbepalende bomen (gemeentelijk en particulier) en boomzones (grote groene gebieden) vastgelegd. De bomen en boomzones op deze kaart genieten een extra bescherming in de vorm van een vergunningsaanvraag bij kap of snoei. De bomenkaart is in 2016 voor het laatst geactualiseerd. Echter, het huidige beschermingsregime heeft een beperkte werking waardoor het aantal beschermde bomen terugloopt.

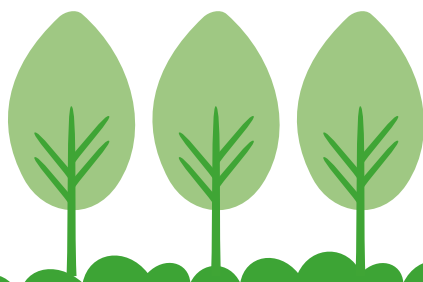
### 1.3 Wijkgroen en snipper groen

Wijkgroen is de groenstructuur die in de wijk zorgt voor de verbinding van groen in Heemstede. Het is de groene dooradering met een eigen dynamiek. Plantsoenen en bomen zijn voorbeelden van wijkgroen. Een ander heel belangrijk onderdeel van wijkgroen zijn tuinen. Hoewel dit beleidsplan zich niet richt op de indeling van tuinen, zijn zij het waard om te benoemen. Hoe meer groene verbindingen er zijn, hoe sterker ons openbaar groen is.

Heemstede heeft te maken met een woningopgave in MRA-verband. Om het buitengebied te ontzien, is er een trend om te bouwen binnen het bebouwd gebied<sup>2</sup>. Ruime (voor)tuinen en brede plantsoenen zijn niet standaard meer en verdwijnen soms om plaats te maken voor ander gebruik (verstening). De druk op behoud van wijkgroen neemt daardoor toe. Door de afname van het totale groenoppervlak en de aantallen bomen en struiken is er meer kans op hittestress, overlast van regenwater bij extreme buien en een verminderde zuivering van de lucht van fijnstof. Dit zijn directe effecten die de gezondheid van inwoners beïnvloeden. Inwoners kunnen een rol spelen door meer ruimte te maken voor groen in hun tuinen.

Aan de andere kant is er veel waardering voor het (wijk)groen. Dit bleek ook tijdens bijvoorbeeld Covid-19, waarbij een wandeling of verblijf in het openbaar groen essentieel voor onze mentale gezondheid was. Verder zien we een toename van betrokkenheid van inwoners en buurtinitiatieven voor het adopteren, inrichten en onderhouden van wijkgroen.

Snippergroen zijn kleine strookjes grond met groen die afgezonderd zijn. Juist door die versnippering is het lastiger te onderhouden en heeft het een beperkte waarde voor biodiversiteit.



---

1. Zie <https://www.heemstede.nl/bomenkaart> voor de online versie van de bomenkaart

2. Zie Europese doelstelling rondom No Net Land Take, om netto geen extra land te bebouwen in 2050. <https://eur-lex.europa.eu/legal-content/EN/TXT/PDF/?uri=CELEX:52011DC0571&from=EN>



## 1.4 De rol van water in de groene en groen-blauwe verbindingen

Bij het openbaar groen hoort ook water, watergangen en waterelementen. Net als bij groen streven we, bij deze zogenaamde groen-blauwe verbindingen, naar een hoogwaardige kwaliteit en ruimte voor verbinding. Door het verbinden van groen en blauw versterken we de biodiversiteit.

Water heeft een aantrekkende kracht en Heemstede heeft veel watergangen die intensief voor recreatie worden gebruikt. (Harde) Beschoeiingen vormen een belangrijke verbinding tussen het water en onze grond; hierlangs wordt ook vaak gerecreëerd. Er kan in plaats van beschoeiing ook sprake zijn van natuurvriendelijke oevers. Dit zijn meer geleidelijke overgangen van water naar land.

Schommelingen in grondwaterstanden worden door klimaatverandering in de toekomst groter. Langere periodes met droogte zorgen voor verdere verlaging van de grondwaterstand. De toename van de totale neerslag verhoogt tegelijkertijd ook de kans op grondwateroverlast.







## Deel 2

# Waarom is dit nieuwe beleidsplan nodig?

In dit hoofdstuk wordt duidelijk waarom dit nieuwe beleidsplan nodig is. We beschrijven de aanleiding van het beleidsplan en de toegevoegde waarde van ons openbaar groen. Vervolgens het doel van het nieuwe beleid en tot slot gaan we in op de wettelijke kaders voor dit plan.

## 2.1 Wat is de aanleiding van dit groenbeleidsplan?

Het openbaar groen is kenmerkend voor Heemstede. Het is belangrijk om hier goed mee om te gaan. Daarnaast is er steeds meer bekend over wat het groen allemaal betekent voor ons. Het is belangrijk dat we de kansen herkennen en inspelen op nieuwe ontwikkelingen. Klimaatadaptatie, het herstel van biodiversiteit, de waarde van de bodem én de waarde van bomen erkennen, als ook de noodzaak voor het verbinden van de natuur in stedelijk gebied<sup>3</sup>. In het groenbeleidsplan uit 2014 kwamen deze onderwerpen niet of sporadisch voor. Daarom is een nieuw groenbeleidsplan noodzakelijk.

De wereld om ons heen verandert in snel tempo. Al deze veranderingen hebben direct of indirect effect op ons openbaar groen. Andersom is dat echter ook het geval. Groen vermindert nadelige effecten op:

- Een veranderend klimaat
- Toename van hittestress
- Wateroverlast door hevige regenbuien
- Watertekorten door langere droge periodes en lage grondwaterstanden
- Bodemdaling
- Een veranderende waterveiligheid door mogelijke overstromingen
- Een afname van biodiversiteit

Vanwege de meerdere functies van groen is een integrale benadering nodig. Een beleidsmatige en organisatorische verbinding is van belang. Zo zijn de afgelopen jaren verschillende beleidsdocumenten gemaakt, die inhoudelijk en beleidsmatig verbonden moeten worden. Denk hierbij aan:

- de Nota Ecologie uit 2021
- de Strategie en agenda Klimaatadaptatie uit 2021
- Programma Water uit 2021
- Woonvisie 2023-2026
- Nota Duurzaam Heemstede uit 2020
- Wegcategoriseringsplan (WCP) van 2021 en
- Toekomstbestendige nieuwbouw (MRA) uit 2022 .

Het groenbeleid was hoofdzakelijk gericht op de mens. Met het nieuwe beleidsplan betrekken we actief ook andere doelgroepen, zoals planten, dieren, bomen en de bodem. Om samen toekomst- en klimaatbestendig groen te creëren en te behouden. Hierbij is goed gekeken naar voorbeelden uit binnen- en buitenland: hoe haal je de natuur terug in stedelijk gebied? En hoe doe je dat op een evenwichtige wijze, zodat alles en iedereen er baat bij heeft en er meer natuurwaarde in Heemstede wordt gecreëerd?

<sup>3</sup> Gemeente Heemstede maakt onderdeel uit van de Metropool Regio Amsterdam en wordt in dit beleidsplan als 'stedelijk gebied' aangeduid, maar is een dorp.

<sup>4</sup> Zie ook <https://toekomstbestendigbouwen.nl/app/uploads/2022/05/Convenant-Toekomstbestendige-Woningbouw-MRA.pdf>

## 2.2 Wat is de waarde van ons openbaar groen?

Bij waarde wordt al snel gedacht aan geld. Openbaar groen heeft inderdaad een economische en financiële waarde. Veel belangrijker is dat groen een onmisbare (meer) waarde heeft. Groen levert een belangrijke bijdrage aan onze mentale én fysieke welzijn<sup>5</sup>. Het levert zogenaamde ecosysteemdiensten<sup>6</sup> op. Ecosysteemdiensten zijn de bijdragen van een ecosysteem aan onze leefomgeving.

Voorbeelden hiervan zijn:

- het voorzien van schone lucht en drinkwater
- het voorkomen en verminderen van hittestress<sup>7</sup>
- het opvangen van regenwater
- het brengen van verkoeling
- het produceren van hout

Ecosysteemdiensten worden beleidsmatig al deels erkend<sup>8</sup> en zijn een cruciale factor in het leefbaar houden van de planeet en dorpen. Ze zijn echter vooralsnog lastig in euro's uit te drukken. Pogingen en analyses om die financiële waarden te bepalen worden wel gedaan<sup>9</sup>. Het probleem is echter dat er meestal grote onzekerheid komt kijken bij de berekeningen.

Een voorbeeld hiervan is een studie die in Amsterdam is gedaan. Een toename van de waarde van onroerend goed, minder artsbezoeken en minder zorgkosten zijn voorbeelden van wat extra groen in de buurt teweeg zou brengen. Zie hiernaast een overzicht.

Ecosysteem Dienst	Indicator	Eenheid	Groen Dichtbij	Groene Verbind.	Metro. Lands.	Stads-parken
Luchtkwaliteit	Vermindering PM <sub>10</sub>	ton/jr	2.4	-	0	2.7
	Vermindering PM <sub>10</sub>	milj. €/jr	0.13	-	0	0.15
Gezondheid	Vermindering kans op overgewicht	%	0	1.0	2.0	3.0
	Vermindering aantal artsbezoeken	duizend visits/jr	3	2	0	1
	Vermindering zorgkosten door groen	milj. €/jr	2.4	1.9	0	1.0
	Vermindering arbeidskosten door groen	milj. €/jr	11.8	9.0	0	5.0
Beweging	Extra tijd besteed aan fysieke activiteiten	milj. min/jr	0.3	0.3	-	0.2
	Fietsen	km/person/jr	137	47	205	190
	Tijd doorgebracht met fietsen naar het werk	milj. min/jr	0.5	0.4	-	0.1
	Vermeden vroegtijdige sterfgevallen door fietsen naar het werk	lives/jr	4	3	-	1
	Vermeden vroegtijdige sterfgevallen door fietsen naar het werk	milj. €/jr	12	9	-	3
Onroerend goed	Bijdrage aan onroerend goed waarde	milj. €	51	41	0	12
Recreatie	Bezoek van recreatiegebieden	milj. visits/jr	0	0	10	19
	Uitgaven bij bezoek recreatiegebieden	milj. €/jr	0	0	49	88
Stedelijke verkoeling	Gebied met > 2.0 graad verkoeling	km <sup>2</sup>	9	8	0	4
Waterberging	Vermindering regenwater in rioolstelsel	milj. m <sup>3</sup> /jr	1.2	1.1	0	0.8
	Vermindering zuiveringskosten	milj. €/jr	0.9	1.1	0	0.6

5. Groen draagt bij aan mentaal welzijn en heeft duidelijk een effect op de gezondheid, zie voor meer informatie <https://www.wur.nl/nl/show-longread/groen-goed-voor-de-gezondheid.htm> of [https://www.gezondeleefomgeving.nl/sites/default/files/2022-06/22401736\\_013763\\_FS%2BKennisbundeling%2BGroen%2Ben%2BGezondheid\\_V6\\_TG.pdf](https://www.gezondeleefomgeving.nl/sites/default/files/2022-06/22401736_013763_FS%2BKennisbundeling%2BGroen%2Ben%2BGezondheid_V6_TG.pdf)

6. Met ecosysteemdiensten bedoelen we gratis voorzieningen die de natuur ons levert. Kijk voor een handige indeling van ecosysteemdiensten op <https://www.pbl.nl/ecosysteemdiensten-0>

7. Met hittestress bedoelen we periodes van extreme warmte, waarbij mens, dier en plant in de problemen komen door de hoge temperaturen en luchtvochtigheid. Zie ook <https://klimaatadaptatienederland.nl/kennisdossiers/hitte/oorzaken/voor-meer-informatie>.

8. Voor ecosysteemdiensten bestaat geen specifiek beleid, maar aanpalend beleid benadrukt in toenemende mate het belang en herstel van biodiversiteit voor deze diensten. Denk aan het internationale Biodiversiteitsverdrag, de EU Biodiversiteitsstrategie of de Nederlandse Rijksnatuurvisie 2014 'Natuurlijk Verder' en de Uitvoeringsagenda Natuurlijk Kapitaal, als ook ecocide en rechten voor de natuur.

9. Het project 'zonneparking Heemstede' voert een zogenaamde maatschappelijke kosten- batenanalyse uit.

10. <https://www.atlasnatuurlijkkapitaal.nl/nieuws/waarden-in-groen>

Deze analyses dragen bij aan de verdere bewustwording van de waarde(s)<sup>11</sup> van groen. Die bewustwording zal de komende jaren groeien. Hier gaan we als gemeente aan bijdragen.

De waarde van groen werd in Heemstede al vroeg erkend. Twee klinkende voorbeelden zijn de totstandkoming van het Wandelbos en de Heemstedse Dreef. Door de ligging van Heemstede fungeert het groen als een belangrijke schakel voor de natuur in de regio. Heemstede ligt strategisch tussen de duinen en de groengebieden in de Haarlemmermeer met veel groen en bossen. Een relatief groot deel van de gemeente bestaat uit beschermde bosgebieden en (particuliere) landgoederen. Zij maken grotendeels onderdeel uit van het Natuurnetwerk Nederland (NNN)<sup>12</sup>. Door de oppervlakte van openbaar en particulier groen is Heemstede ook qua biodiversiteit van grote waarde. Oude natuurlijke binnenduinrandbossen en oude laanstructuren dragen hier substantieel aan bij.

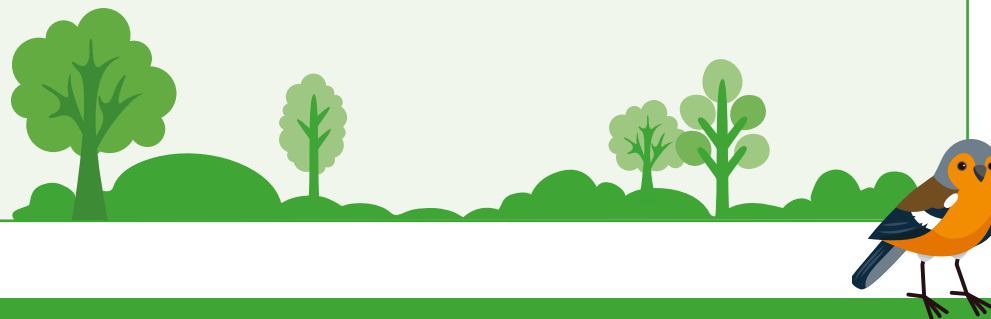
11. Kijk bijvoorbeeld naar gemeente Den Haag dat de ecosysteemdiensten van de beroemde Postzegelboom in kaart heeft gebracht, <https://www.hethaagsegroen.nl/groen+werk/1273381.aspx>. Of kijk op welke manier het CBS het Nederlands natuurlijk kapitaal probeert vast te stellen, <https://www.cbs.nl/nl-nl/achtergrond/2020/04/moneitair-waarderen-van-ecosysteemdiensten-voor-nederland>

12. Het Natuurnetwerk Nederland is sinds 2013 de naam van de ecologische hoofdstructuur van Nederland: een samenhangend netwerk van bestaande en toekomstige natuurgebieden in Nederland. Het netwerk helpt voorkomen dat planten en dieren in geïsoleerde gebieden uitsterven en natuurgebieden hun waarde verliezen. Grotere natuurgebieden zijn gunstig voor de biodiversiteit en de kwaliteit van de leefomgeving. Als natuurgebieden ook nog met elkaar verbonden zijn, kunnen dieren en planten gemakkelijker overleven. Kijk voor meer informatie over NNN in Noord-Holland op [https://www.noord-holland.nl/Onderwerpen/Natuur/Natuurversterking\\_Stikstof/Natuurnetwerk\\_Nederland\\_NNN](https://www.noord-holland.nl/Onderwerpen/Natuur/Natuurversterking_Stikstof/Natuurnetwerk_Nederland_NNN)

## **OVER DE WAARDE VAN ONS HISTORISCHE GROEN: IN HET DNA VAN HEEMSTEDE**

*De gemeentelijk aankoop in 1913 van het bosgebied dat tegenwoordig onder de naam Wandelbos Groenendaal bekend staat, is een unieke en vroege uiting van de waardering van openbaar groen. De dreiging dat het gebied verloren zou gaan door verkaveling of ontbossing, maakte dat de gemeente Heemstede het bosgebied kocht om het gebied publiek toegankelijk te maken voor haar inwoners. Dit is een unieke vooruitziende blik van het bestuur van Heemstede aan het begin van de 20ste eeuw. En zelfs in 1948, toen een tweede deel werd aangekocht voor hetzelfde doel, speelde het algemeen belang van openbaar groen voor de inwoners een grote rol.*

*De Heemstedse Dreef is een eeuwenoude route met de voor deze regio kenmerkende Noord-Zuid ligging op de hoger gelegen strandwallen. Wanneer in 1932 een einde komt aan de tramverbinding tussen Haarlem en Leiden via dit tracé, heeft de gemeente Heemstede bewust de keuze gemaakt de verbindingsweg te voorzien van een brede middenberm en hier bomen in te planten van verschillende soort. De groene invulling van deze berm werd belangrijker werd gevonden dan andere invullingen. Tot op de dag van vandaag geniet de Heemstedse Dreef een bekendheid in de regio en wordt aangemerkt als langste arboretum, ruim 2 kilometer lang, van Nederland.*

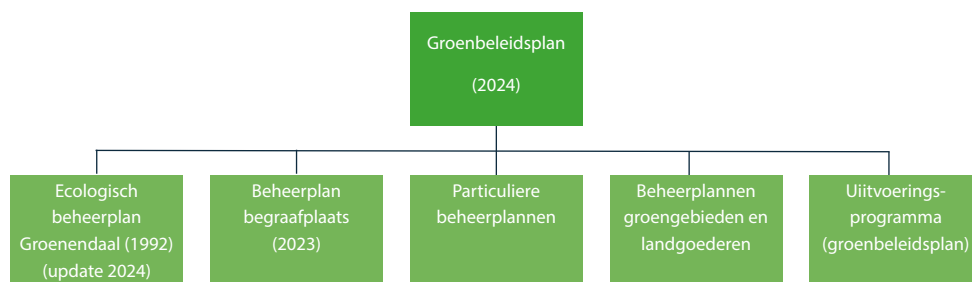




## 2.3 Wat is het doel van dit groenbeleidsplan?

Door ons openbaar groen de ruimte en aandacht te geven die het verdient, investeren we in onze toekomst. Er zijn veel perspectieven op hoe dit te doen. Met dit beleidsplan proberen we deze perspectieven zoveel mogelijk samen te voegen. Op gemeenteniveau geven we (harde) kaders zo helder mogelijk weer. Op wijkniveau gaan we in gesprek met inwoners om de ruimte binnen de kaders samen in te vullen. Immers, de natuur terugkrijgen in stedelijk gebied zoals Heemstede, is een vrij recente en complexe opgave. Een opgave die we samen moeten oppakken.

Het beleidsplan fungeert als een kapstok voor onderliggende en aanpalende beleidsvelden en bijbehorende documenten. Groen is de basis.



Het groenbeleidsplan is een levend document. Dat betekent dat definities, normen en kaders worden vastgelegd, met telkens oog voor voortschrijdend inzicht. Acceptatie van nieuwe, aangepaste normen en waarden maken terugkerend onderdeel uit van het beleid. Uit het beleidsplan volgt een uitvoeringsprogramma groen, gericht op wijken.

We verbinden niet alleen de natuur, maar ook beleidsvelden en de mensen die daarbinnen werken. Groen gaat een steeds grotere rol spelen in de toekomst voor ons welzijn en dus is verbinding essentieel. Naar de inwoners toe zal het groenbeleid een grote rol spelen als we de wijk in gaan. Na vaststelling van het beleidsplan gaan we voor en door inwoners, wijk voor wijk aan de slag met de uitvoering. Deze uitvoering leggen we vast in integrale wijkaanpakken en overkoepelend in het uitvoeringsprogramma groen.

## 2.4 Wettelijke kaders

Heemstede maakt als bestuurlijk orgaan onderdeel uit van de Metropoolregio Amsterdam (MRA) en moet voldoen aan provinciale en (inter)nationale wet- en regelgeving. Voor ons groenbeleidsplan richten we ons met name op de Wet natuurbescherming en de zorgplicht die we als gemeente hebben voor het bomenbestand<sup>13</sup> in Heemstede.

De Wet natuurbescherming is de Nederlandse wet voor de bescherming van natuurgebieden (Natura 2000), soorten (flora en fauna) en bossen. Bij beheer en ruimtelijke ingrepen in het openbaar groen moet rekening gehouden worden met de Wet natuurbescherming. Er mag geen schade of hinder optreden voor natuurgebieden en plant- en diersoorten. Voor ruimtelijke inrichting en beheer worden de werkzaamheden getoetst aan de Wet Natuurbescherming.

Volgens het Burgerlijk Wetboek hebben gemeenten een zorgplicht voor hun bomenbestand. In het dagelijks onderhoud betekent dit: onderhoud afgestemd per boom en een regelmatige controle van alle bomen. Bij verhoogde zorgplicht is extra aandacht vereist voor bomen in verband met eerder geconstateerde gebreken.

13. Andere relevante wettelijke kaders zijn Natuur Netwerk Nederland, Natura 2000, Deltaplan Herstel biodiversiteit, Deltaprogramma Ruimtelijk Adaptatie, Omgevingswet, Nota Ecologie en Programma Heemstede Duurzaam



## Deel 3

# Wat gaan we doen en hoe gaan we dit doen?

In dit hoofdstuk beschrijven we de visie op ons openbaar groen. Deze visie vormt de basis voor wat we gaan doen. We beschrijven de uitgangspunten van het beleid en de rol van bomen binnen het groenbeleid. Tot slot gaan we in op de groenstructuur.

### 3.1 Welke visie hebben we op groen?

Hieronder beschrijven we de visie van Heemstede op groen, welke zoveel mogelijk nagestreefd wordt in zowel regulier onderhoud en beheer als ook op wijkniveau samen met inwoners. De hoofdlijnen zijn samengevat in Box 1 en lichten we per onderdeel nader toe.

Deze visie is de basis voor hoe de gemeente omgaat met het openbaar groen. De drie hoofdlijnen gebruiken wij als kapstok bij het inrichten en onderhouden. Het belang van ieder genoemd punt is groot. In de integrale wijkaanpakken zal dit maatwerk en goed overleg vragen met alle betrokkenen. Ondanks dat we voor grote uitdagingen staan, kiest gemeente Heemstede met dit beleidsplan duidelijk voor het belang van groen in de openbare ruimte.

#### OPENBAAR GROEN IN HEEMSTEDE...



##### ...is de basis voor ecologisch inrichten, beheer en onderhoud

*"Groen, tenzij...: Openbaar groen staat centraal in gemeente Heemstede."*



##### ...draagt bij aan alle maatschappelijke- en klimaatopgaven

*"Het openbaar groen staat centraal bij het realiseren van een toekomstbestendig Heemstede."*



##### ...is er voor iedereen en we doen het samen

*"Er is overal in Heemstede voor iedereen toegang tot voldoende groen in de openbare ruimte. Er is ruimte voor inbreng en we werken samen met inwoners en partners"*

Box 1 Hoofdlijnen van de Heemstedse visie op groen



#### 3.1.1 'Groen als basis voor ecologisch inrichten, beheer en onderhoud'

*"Groen, tenzij...: Openbaar groen staat centraal in gemeente Heemstede."*

Nu is de openbare ruimte te vaak nog een verharde ruimte, met groen waar er (te beperkt) ruimte voor is. Dit gaan we omdraaien. Openbare ruimte is groen, tenzij er ruimte of verharding nodig is om te wandelen, te fietsen, voor afval, of voor een plein. Sommige functies hoeven elkaar niet direct te bijten, denk bijvoorbeeld aan spelen in het groen. Tegelijkertijd gaan we ons huidige groen uitbreiden. Per locatie wordt bekeken waar en hoeveel dit kan. Denk hierbij bijvoorbeeld aan het uitbreiden van boomspiegels.

Groen inrichten van de openbare ruimte kan zowel horizontaal als verticaal. Een van de manieren waarop we groen samen kunnen laten vallen met andere functies in de openbare ruimte is natuurinclusief inrichten<sup>14</sup>. Hierbij kan gedacht worden aan onder andere natuurvriendelijke oevers<sup>15</sup>, faunapassages zoals eekhoornbruggen en paddentunnels, nestkasten en andere faunavoorzieningen.

Manieren om het 'groen tenzij.' principe aan te houden wanneer er weinig ruimte is in een straat, zijn bijvoorbeeld geveltuinen en groene gevels. Hierbij wordt het groen dan verticaal ingericht. Op andere plekken kunnen we denken aan bloeiende bermen. Tot slot kan bij herinrichting en nieuwbouw het principe vanaf de start worden meegenomen.

#### Ecologisch beheer

In ons beleid is ecologisch beheer<sup>16</sup> de norm. Hierbij staat het verhogen en/of versterken van de soortenrijkdom van bodem, boom, plant en dier centraal. Recreatieve gazons worden uitgebreid met bloeiende planten of bloemen. Dit vraagt andere manieren van maaien. Deze worden per gebiedssoorten bepaald. Zo heeft ruig gras en andere maaifrequentie dan een gazon. Daarnaast versterken we de groeiplaatsen door ze zoveel mogelijk goede voeding mee te geven.

## Losloopgebieden

Beheren betekent keuzes maken: in de ene wijk wordt een boom oud en groot, in een andere wijk kiezen we voor kleinere bomen of bomen die niet oud en groot worden. Een andere keuze die gemaakt moet worden is het kiezen tussen losloopgebieden voor honden en de natuur beschermen. Honden zorgen voor extra druk op de natuur door extra uitstoot van stikstof. Daarnaast zorgt het graven van honden voor bodemverstoring. Er wordt voorrang gegeven aan het beschermen en uitbreiden van ecologisch waardevolle gebieden ten opzichte van losloopgebieden voor honden. Daarom worden losloopgebieden voor honden niet uitgebreid.

## Bomen worden minimaal 60 jaar oud

We kiezen er ook voor om bomen minimaal 60 jaar oud te laten worden. Dit principe geldt ook bij het herplanten van bomen. Dit betekent dat de kosten voor het herplanten van bomen stijgen. We proberen grote projecten te laten samenvallen met andere werkzaamheden. We merken op sommige plekken echter dat de bomen het niet gaan redden tot de volgende grote werkzaamheden. Om te voldoen aan de 3-30-300 norm (zie pagina 21) en om elke boom te kunnen herplanten, moeten we vanuit groen ook budgetten gaan aanvragen voor het grootschalige vervanging. Het huidige budget biedt niet genoeg ruimte om deze herplant volledig uit het onderhoudsbudget te financieren.

## Calamiteiten

In het beheer hebben we te maken met calamiteiten. Hiervoor komt nu budget vrij. Dit kan ingezet worden om bijvoorbeeld stormschade aan te pakken. Ook kan dit budget worden ingezet voor overlast door bijvoorbeeld de eikenprocessierups of bestrijding van Japanse duizendknoop.

---

14. Natuurinclusief bouwen is een vorm van duurzaam bouwen waarbij zodanig gebouwd en ingericht wordt dat een bouwwerk bijdraagt aan de lokale biodiversiteit en natuurwaarden. Kijk voor inspiratie op <https://www.bouwnatuurinclusief.nl/>

15. Een natuurvriendelijke oever heeft een geleidelijke overgang van water naar land. Dit is goed voor plant en dier: op de drassige bodem en in het ondiepe water groeien oeverplanten en onderwaterplanten en voor dieren (vissen, vogels, amfibieën, kikkers, padden, insecten en kleine zoogdieren) is zo'n oever een belangrijke plek. Een natuurvriendelijke oever kun je niet achter een beschoeiing aanleggen.

16. Bij ecologisch beheer gebruik je o.a. geen bestrijdingsmiddelen en stuur je niet op een vooraf bepaald eindbeeld zoals bij regulier beheer. Er is meer ruimte voor inheemse soorten en gefaseerd maaien, waarbij er zowel op flora als fauna wordt gelet.







Foto: de eerste resultaten van een natuurvriendelijke berm

### Veranderend beeld

Groen goed onderhouden betekent niet alleen gebruikelijke groenstroken met gras, maar juist ook de ruimte bieden aan uitbundige, verzorgde ruige bermen of een natuurlijke oever, vol met leven. In bossen laten we dood hout liggen als voedsel en schuilplaats voor het bodemleven, insecten en vogels. Hiermee zorgen we ervoor dat er geen voedingsstoffen verdwijnen uit onze natuurgebieden. Hiernaast verwerken we gesnoeide of gevallen takken in takkenrillen<sup>17</sup>. Deze manier van onderhoud vraagt om een andere kijk op het openbaar groen. Het beeld is misschien minder verzorgd, maar de omgeving zit bomvol leven.



### 3.1.2 'Groen draagt bij aan alle maatschappelijke en klimaat-opgaven'

*"Het openbaar groen staat centraal bij het realiseren van een toekomstbestendig Heemstede."*

Gemeente Heemstede wordt een gemeente met klimaatbestendig openbaar groen, dat een bijdrage levert aan het tegengaan van klimaatverandering. We hebben waterrobuust openbaar groen, dat helpt bij het opvangen, bergen en afvoeren van water. Onze basis is een gezonde bodem met een goede opbouw en samenstelling. Dit zorgt voor het vasthouden van water, als essentiële basis. Dit gaan we realiseren met betrokken inwoners, ondernemers, gemeenten en het maatschappelijk middenveld<sup>18</sup>.

### Toekomstbestendige groennormen

We maken werk van (stedelijke) groennormen, zoals de veel genoemde huidige 75 m<sup>2</sup> groen per woning<sup>19</sup>. Ook nemen we normen op die invulling geven aan maatschappelijke opgaven, zoals de 3-30-300 regel. Deze regel is bedacht om steden groener, gezonder en klimaatadaptiever te maken. De 3 staat voor minimaal 3 bomen die iedereen uit zijn huis moet kunnen zien. Het zien van groen draagt namelijk bij aan een betere mentale en

17. Afscheidingen waarbij het hout en ander natuurlijk materiaal wordt gestapeld of vervlochten en dient o.a. als rust- en schuilplaats voor kleine dieren.

18. Hiermee worden (lokale, regionale en nationale) organisaties en vrijwilligersgroepen bedoeld, zoals IVN, MEERgroen, Operatie Steenbreek, etc. als ook inwoners- en ondernemerscollectieven, zoals de Adviesgroep Duurzaamheid, de energiecoaches van HeemSteeds Duurzamer, ondernemers op de Binnenweg en het bedrijventerrein.

19. Deze norm is afkomstig uit de Nota Ruimte (2014) en is de minimale ondergrens, waarbij alles wat niet versteend is wordt meegerekend (dus ook parken, eigen tuin, bermen en water etc.)

fysieke gezondheid. De 30 staat voor 30% bladerdek in de wijk. Dit zorgt ervoor de steden klimaatadaptiever worden. Het bladerdek zorgt namelijk voor extra schaduw in de straat. Daarnaast koelen bomen de lucht door het verdampen van water. Hiermee gaan bomen dus de hitte in versteende omgeving tegen. De 300 regel houdt in dat op 300 meter vanaf elk huis een groene ruimte is van tenminste 400m<sup>2</sup>. Hiermee kom je tegemoet aan de hittestress van versteende wijken.

Met deze groen normen gaan we de uitdagingen aan. Tegelijkertijd zien we ook positieve sociale trends, zoals meer bewustzijn en waardering van het belang van openbaar groen voor de gezondheid. Zowel mentaal (eenzaamheid) als fysiek (overgewicht, luchtkwaliteit en geluidsoverlast). Door kwalitatief hoogwaardig groen ervaren inwoners een veiligere en fijnere omgeving om in te wonen en te werken. En een toenemende betrokkenheid van inwoners en betrokken organisaties bij het inrichten en onderhouden van openbaar groen.



### 3.1.3 'Groen is er voor iedereen en we doen het samen'

*"Er is overal in Heemstede voor iedereen toegang tot voldoende groen in de openbare ruimte."*

Voor iedereen betekent aandacht voor alle deelnemers aan ons lokale ecosysteem. Planten, bomen, dieren, de bodem en natuurlijk de mens zelf. We zijn allemaal deelnemers aan hetzelfde ecosysteem. Groen biedt verschillende functies aan deze doelgroepen: rust en stilte, broedplek, voedselbron, slaapplek, (actieve) recreatie en meer. In het verleden zijn teveel keuzes gemaakt alleen voor de mens. We merken steeds meer dat als we de natuur steunen, deze op zijn beurt ons weer steunt. Daarom staat in onze aanpak niet meer alleen de mens centraal. Als we de natuur een cruciale rol laten spelen bij onze beleidskeuzes, investeren we (in)direct in onszelf.

Voldoende groen betekent ook het toegankelijk maken van (nieuwe) groene locaties, waarbij de belangen van iedere deelnemer aan het ecosysteem zorgvuldig worden afgewogen. Waar mogelijk wordt er groen toegevoegd en wordt bestaand groen verbeterd en uitgebreid. Denk hierbij aan bijvoorbeeld bedrijventerreinen en parkeerterreinen van sportlocaties. Er is een netwerk van groene en groen-blauwe verbindingen met wandel- en fietspaden, dat de verschillende groene elementen verbindt.

#### **Bevorderen adopteren groen**

We bevorderen het adopteren van openbaar groen, zoals boomspiegels of groenstroken en (vergroende) pleinen en straten door inwoners. Hier valt ook het snippergroen onder. Dit kan individueel en in buurtverband. Hiervoor gelden minimale samenwerkingseisen, zoals een onderhoudscontract met een (vertegenwoordiging van een) groep betrokken inwoners. We bevorderen het adopteren of samenwerken in het openbaar groen met

bedrijven en woningbouwcorporaties om (binnen)tuinen, groene gevels en daken te realiseren. Voor beiden vormen van adopteren gelden heldere gemeentelijke kaders voor aanleg, onderhoud en beheer.

### **Samenwerking**

Een groot deel van het groen in Heemstede is privaat bezit, maar draagt wel aanzienlijk bij aan de maatschappelijke- en klimaatopgaven waar iedereen in Heemstede mee te maken heeft en krijgt. Denk aan particuliere tuinen en schoolpleinen. We zoeken de samenwerking op om kennis te delen met particulieren. Daarnaast zetten we in op actieve deelname.

We bieden bij het groenbeheer kansen aan mensen met een afstand tot de arbeidsmarkt. Onderhoud van ons groen wordt deels uitgevoerd in eigen beheer, deels door externe partijen (zoals Spaarne Werkt en MEERGroen) en deels door inwoners. Deze vormen van samenwerking worden tijdens de driejaarlijkse evaluatie geëvalueerd en bijgesteld waar nodig.

## **3.2 Wat zijn de groenbeleidsuitgangspunten?**

Om de groenvisie te kunnen realiseren zien we drie onderdelen die noodzakelijk zijn:

- Het verbinden van groen en het beter beschermen van bomen
- Het verbeteren van de biodiversiteit
- Integratie met klimaatadaptieve maatregelen in de openbare ruimte.

Hiervoor zijn drie beleidsuitgangspunten geformuleerd om de visie waar te maken:

- 1.** Bomen in een gezonde voedingrijke bodem met voldoende ruimte;
- 2.** Biodiversiteit en ecologie steviger in beleid en uitvoering;
- 3.** Sterke verweving van functies in de openbare ruimte met klimaatadaptatie.

Een aantal beleidsuitgangspunten uit het oude beleidsplan blijft gehandhaafd, die we nogmaals hier benoemen:

- Gezonde bomen worden in principe niet gekapt. Slechts in uitzonderlijke gevallen en na degelijk onderzoek. Dit wordt ondersteund door een boom-effectanalyse (of soortgelijk onderzoek) en beoordeeld door een boomveiligheidscontroleur.
- Bij uitzonderlijke en/of monumentale bomen wordt het eindoordeel voorgelegd als advies aan het college ter besluitvorming.
- Geen snoei of kap van bomen en struiken voor zonnepanelen, bloem- of bladval, wortelgroei, schaduwval, seizoensmatige aanwezigheid van vogels, rupsen, luizen of andere insecten of individuele gezondheidsproblemen.
- Ecologisch maaibeheer gaan we verder doorvoeren en integreren in beleid (zie pagina 26).



### 3.2.1 Beleidsuitgangspunt 1: Bomen in een gezonde voedingrijke bodem met voldoende ruimte

Bomen staan centraal in dit uitgangspunt. Bomen leveren een bijdrage aan de fysieke en geestelijke gezondheid en leefomgeving van mens, dier, plant en bodem. Ze produceren zuurstof, binden fijnstofdeeltjes, dempen geluid en verlagen de temperatuur. Ze verhogen de luchtvochtigheid en draineren zomers vochtige plekken. Bomen bieden de mogelijkheid om kennis te nemen van natuurlijke processen, zoals seizoenwisselingen en de samenhang tussen flora en (avi)fauna. Ze geven een waardevermeerdering aan woningen en zijn een aantrekkelijke factor voor bedrijfsvestiging.

#### Geen bomen planten als ze niet kunnen overleven

We vermijden situaties waarin bij aanplant al duidelijk is dat de boom niet tot wasdom kan komen. Als voorziening voor herplant onderzoeken we of alternatief groen of een bomenfonds kan worden opgericht. In een bomenfonds wordt geld gestort wanneer een boom gekapt wordt. Dit is een goede manier om budget vast te leggen en te reserveren, ook in het geval herplant niet direct kan worden toegepast.

De kwaliteit van openbaar groen wordt versterkt door gebruik te maken van groene verbindingen (bijvoorbeeld ten behoeve van bijen) en groen-blauwe verbindingen (zoals natuurvriendelijke oevers, wadi's en maatregelen bijvoorbeeld op schoolpleinen). Bij (her)inrichtingen moet ruimte worden gegeven aan de bodem én moeten voorzorgsmaatregelen worden getroffen om te komen tot een goede kwaliteit van de bodem en kwantiteit, door bijvoorbeeld grote plantvakken en brede bermen. In de nieuwe Woonvisie is ook ruime aandacht voor de groene buitenruimte.

#### Groeiplaatsverbetering

We investeren extra in groeiplaatsverbetering van groen en specifiek bomen. Dit biedt de mogelijkheid voor verduurzaming, immers bomen blijven langer op hun plek, komen tot volwassenheid en slaan extra (lang) stikstof op. Hier zijn innovatieve (technische) oplossingen voor. Wij gaan hierbij uit van het Handboek Bomen van het Norminstituut Bomen.

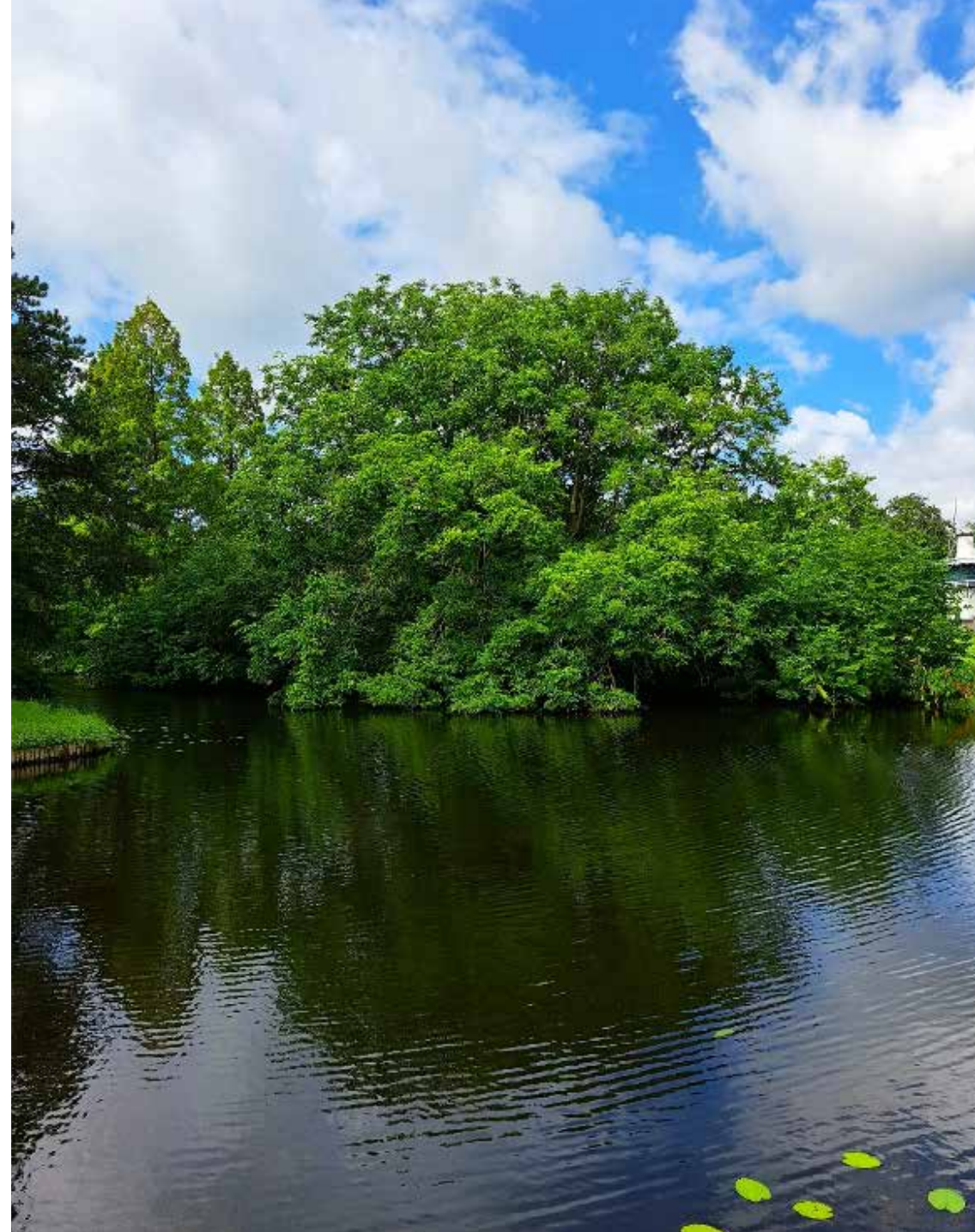
“Voorheen mochten bomen in de openbare ruimte vooral niet in de weg staan. De stadsboom had dan ook slechts een bescheiden plaats in het straatbeeld. Vanaf de 19e eeuw ontstaan nieuwe vormen van natuurbeleving, zoals het genieten en verpozen in het groen, waartoe parken en singels werden aangelegd. Gaandeweg wordt groen steeds meer een geïntegreerd onderdeel van de stedelijke ontwikkeling en neemt de betekenis van de boom in het straatbeeld toe.”



### **Beheer- en onderhoudsplannen**

In Heemstede wordt de komende jaren ingezet op een betere bescherming van bomen en betere zorg voor hun groeiplaats. We blijven zoeken naar kansen om meer bomen in onze gemeente te planten. Zowel in de wijk als in lanen, boomzones en bossen. Naast bescherming werken we iedere dag aan het onderhoud van onze bomen. Voor grote groene gebieden gelden er aparte beheers- en onderhoudsplannen die in de komende jaren worden herijkt. Dit zijn:

- beheerplan Wandelbos Groenendaal (update 2024)
- beheerplan Algemene Begraafplaats (vaststelling 2023)
- beheerplan park Meermond (2025)





### 3.2.2 Beleidsuitgangspunt 2: Biodiversiteit concreet in beleid en uitvoering

Onder biodiversiteit wordt verstaan: de soortenrijkdom aan planten en dieren in een bepaald gebied in samenwerking met de omgevingsfactoren. De waarde aan biodiversiteit is hoger wanneer er meer soorten in een biotoop aanwezig zijn. Soorten versterken elkaar en zorgen voor een gezond en natuurlijk evenwicht. Door de (bewuste) menselijke invloed sterven overal ter wereld soorten uit. Dit komt bijvoorbeeld door het vernietigen van grote leefgebieden die voor bepaalde soorten van levensbelang zijn. Op lokale schaal komt dit door bijvoorbeeld het gebruik van pesticiden in (tuin)planten en zaden of uitstoot van stikstof. In de gemeente Heemstede gebruiken we al geruime tijd geen chemische bestrijdingsmiddelen in de openbare ruimte. Door het bestraten van de openbare ruimte en particuliere tuinen oefenen we een negatieve invloed uit op de biodiversiteit, boven- en ondergronds.

Natuur staat op veel plekken onder druk – ook in de stedelijke omgeving. Met kleine ingrepen is vaak al veel te bereiken, bijvoorbeeld met het vergroenen van tuinen en gevels. Maar ook op grotere schaal is veel winst te boeken, bijvoorbeeld door al bij het plannen van nieuwbouw of herinrichting van wijken rekening te houden met biodiversiteit.

### Wat is biodiversiteit?

Biodiversiteit, ofwel soortenrijkdom, is alles waaruit onze natuurlijke wereld bestaat. Het is een wetenschappelijke term en omvat alle soorten planten, dieren en micro-organismen, en zelfs genetische variaties daarin. Al deze soorten zijn onderling van elkaar afhankelijk, werken samen in een ecosysteem en zorgen zo voor evenwicht in de natuur. Deze ecosystemen zijn heel complex en we weten nog nauwelijks hoe al die soorten elkaar beïnvloeden. Als een soort verdwijnt, kan dat een domino-effect veroorzaken voor het hele systeem.

### Wat is de huidige status van biodiversiteit?

Onze natuur holt achteruit. Volgens het laatste Living Planet Report<sup>20</sup> uit 2022 is de populatiegrootte van vissen, vogels, zoogdieren, amfibieën en reptielen sinds 1970 met wel 69% afgenomen. Dit komt vooral door vernietiging van hun leefgebied, zoals door landbouw of overbevissing, maar ook door verstening en bebouwing, de introductie van invasieve exoten en vervuiling. Ook door klimaatverandering gaan veel soorten achteruit: elke graad meer opwarming leidt tot meer verlies.

20. Zie ook <https://www.wwf.nl/wat-we-doen/focus/biodiversiteit/living-planet-report> voor meer informatie

21. Denk aan de vorming van vruchtbare grond, waar talloze bodemorganismen, schimmels en planten een rol spelen. Of de bestuiving van gewassen door bijen en andere insecten. Kustbescherming door duinen, koraalriffen, zeegraveld en mangrovewoud. Klimaatregulatie, onder andere door bossen en oceanen die koolstof opnemen. De productie van medicijnen - de werkzame bestanddelen komen vaak van planten of dieren.

22. Potts S. et al, "Status and trends of European pollinators. Key findings of the STEP project", 14 januari 2015.

23. <https://www.sciencedirect.com/science/article/abs/pii/S0959378014000685>





### Wat is de waarde van biodiversiteit?

Biodiversiteit is nodig voor functionerende ecosystemen en leveren zogenaamde ecosysteemdiensten<sup>21</sup>. Pogingen zijn gedaan om de waarde financieel uit te drukken. In een door de EU gefinancierd project werd de jaarlijkse bijdrage van bestuivende insecten aan de Europese landbouw op ongeveer 15 miljard euro geraamd<sup>22</sup>. Een groep wetenschappers kwamen in 2014 tot een onvoorstelbaar bedrag van 145 biljoen euro per jaar<sup>23</sup> 'gratis' geleverde ecosysteemdiensten.

### Waarom is het zo belangrijk?

Hoe meer divers een gebied, hoe meer verbindingen tussen organismen, hoe rijker en beter bestand het is tegen klimaatverandering, ziektes en plagen. Als een soort niet tegen een verandering kan, kunnen andere soorten het overnemen zonder dat het hele systeem instort.

Zie het als een blokkentoren: met het weghalen van één blokje zal de toren niet instorten, maar als er meer en meer blokjes weggehaald worden, zal de toren omvallen. Ecosystemen zijn het meest robuust en veerkrachtig wanneer er veel variatie en onderlinge verbinding is tussen al die soorten. Als er veel biodiversiteit is dus.

21. Denk aan de vorming van vruchtbare grond, waar talloze bodemorganismen, schimmels en planten een rol spelen. Of de bestuiving van gewassen door bijen en andere insecten. Kustbescherming door duinen, koraalriffen, zeegrasvelden en mangrovewoud. Klimaatregulatie, onder andere door bossen en oceanen die koolstof opnemen. De productie van medicijnen - de werkzame bestanddelen komen vaak van planten of dieren.

22. Potts S. et al, "Status and trends of European pollinators. Key findings of the STEP project", 14 januari 2015.

23. <https://www.sciencedirect.com/science/article/abs/pii/S0959378014000685>

Een gezonde leefomgeving kan niet zonder biodiversiteit en daarom staat biodiversiteit in Heemstede voorop. We beginnen niet vanaf nul. In 2021 werd de Nota Ecologie vastgesteld met een verkenning van onze Heemstedse natuur en gaf daarmee de basis voor een verdere borging van ecologie en biodiversiteit in dit beleidsplan.

### Inheemse soorten

Biodiversiteit verbeteren kan in de praktijk bijvoorbeeld door het toepassen van inheemse soorten. Inheemse soorten zijn soorten die van nature in een bepaald gebied voorkomen en zich daar op eigen kracht vestigen. Inheemse bomen en planten trekken veel meer insecten dan uitheemse bomen en planten (hieronder weergegeven in figuur 2). Bomen en planten zijn onder meer een voedselbron voor insecten, vogels en kleine zoogdieren, waarin zij ook broeden en verblijven. Insecten vertonen vaak een hoge mate van



Figuur 2: aantal insectensoorten verbonden aan top 10 boomsoorten (Brandel en Brandle)

voorkeuren. Hierdoor komen ze soms voor op maar één enkele boom of boomgroep van verwante soorten. Het soort bomen in lanen, parken en openbaar groen heeft daarmee een direct effect op de biodiversiteit. Bomen met een grote waarde voor insecten hebben ook een grotere waarde voor vogels en zoogdieren, die afhankelijk zijn van de insecten als voedselbron.

### **Inheemse bomen**

Om de biodiversiteit te verbeteren binnen het gemeentelijk groen kiezen we waar mogelijk voor het aanplanten van inheemse bomen. De lijst met het sortiment van bomen<sup>24</sup> is bij elke nieuwe aanplant van bomen in Heemstede het uitgangspunt. Afhankelijk van de situatie kan worden afgeweken wanneer bijvoorbeeld de ruimte te beperkt is voor de vastgestelde boomsoorten. We hebben de ambitie een gemeentelijke boombalans bij te houden in aantallen én kroonvolume en we brengen zowel gemeentelijke als particuliere bomen beter in beeld.

### **Maaibeheer**

Het ecologisch maaibeheer is al goed op orde en integreren we in het groenbeleid. Gazons worden 1 keer per 10 dagen gemaaid, ruig gras 2 keer per jaar (eind juni en begin oktober) en bloemrijk 1 keer per jaar<sup>25</sup>. Tot het najaar maaien we 50 cm rond bomen niet, ter bescherming van de boom. Dit geldt ook voor slootkanten waar geen ligplaats is voor boten. Digitale kaarten<sup>26</sup> zijn beschikbaar waarop ons maaibeleid staat vermeld.

---

24. Er is een lijst met boomsoorten opgesteld die een toevoeging zijn voor de biodiversiteit en bestand zijn tegen de klimaatverandering. Daarnaast is gekeken naar de specifieke bodemopbouw van Heemstede en de mate van stedelijkheid. In opdracht van gemeente Heemstede is door bureau Natuurlijke Zaken geïnventariseerd welke literatuur beschikbaar is en is samen met experts vanuit de gemeente een lijst samengesteld met bomen die in Heemstede waardevol zijn om aan te planten.

25. Met uitzondering van de randen welke we iedere 10 dagen maaien om paden en wegen begaanbaar en veilig te houden.

26. Zie ook <https://www.heemstede.nl/heemstede-duurzaam/biodiversiteit> voor meer informatie.





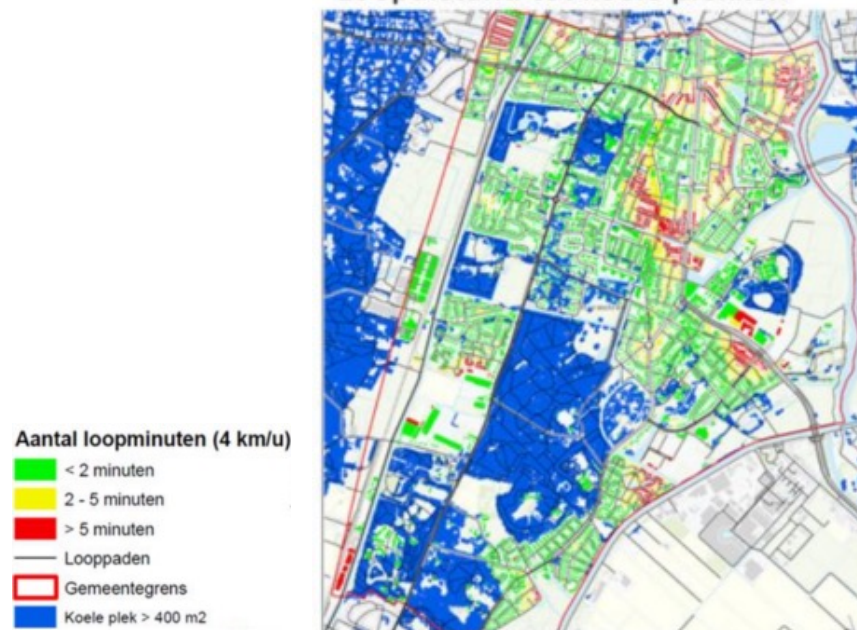


### 3.2.3 Beleidsuitgangspunt 3: Sterke verweving met klimaatadaptatie

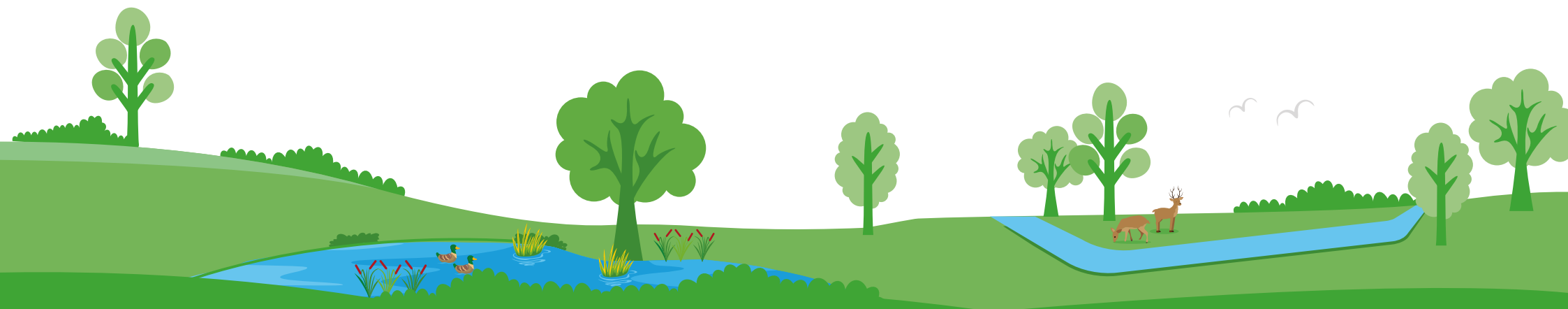
Het klimaat wordt steeds extremer. Heftige regenbuien en lange periodes van droogte tasten onze leefomgeving aan. Als er geen klimaatadaptieve maatregelen worden genomen, zal er niet alleen schade ontstaan aan de natuur en bebouwing; ook de gezondheid van onze inwoners zal dan achteruit gaan door de toenemende hittestress. Het doel is een klimaatrobuust Heemstede in 2050. Dit bereiken we door hittestress en wateroverlast tegen te gaan.

Groen speelt een belangrijke rol in het realiseren van een klimaatrobuust Heemstede. We willen zoveel mogelijk verhard oppervlak vervangen door groen. Ten eerste heeft groen een verkoelende werking op de omgeving, waar stenen juist warmte vasthouden. Inwoners moeten binnen 5 minuten, 300 meter lopen, toegang hebben tot een koele plek. In kaart 1 is opgenomen in hoeverre aan deze eis al wordt voldaan. Waar de kaart rood kleurt, is behoefte aan een koele en groene plek. Op een koele plek staan vaak veel bomen. Bomen hebben namelijk een dubbel effect: ze geven schaduw én koelen de omgeving af door het verdampen van water.

Loopafstand tot koele plekken



Kaart 1: Loopafstand tot koele plekken in Heemstede uit de Strategie en agenda klimaatadaptatie



## DE 3-30-300 REGEL

Het getal 3 staat voor de drie bomen van behoorlijke omvang die vanuit ieder huis te zien moet zijn. Het getal 30 staat voor minimaal 30% boomkroonbedekking in het straatbeeld. En 300 staat voor de afstand van 300 meter, die geldt voor iedere inwoner vanaf de voordeur tot aan een schaduwrijke, groene ruimte van 400 m<sup>2</sup>.



De 3-30-300 norm kan alleen worden behaald door een gezonde bodem met voldoende ondergrondse ruimte voor openbaar groen.

Behalve dat groen een groot deel van de oplossing van klimaatadaptatie is, ligt de basis voor een klimaatrobuust en duurzaam groen ook in een gezonde bodem, bomvol leven. Dit bodemleven zorgt voor de omzetting van voedingsstoffen voor onder andere grassen, struiken en bomen. Een gezonde bodem met een humuslaag of kruidenrijk gras zorgt ervoor dat water wordt opgeslagen in de bodemlaag en niet door het riool afgevoerd hoeft te worden. Het bufferend vermogen van de bodem zorgt ervoor dat in droge perioden de bovengrondse begroeiing minder snel verdroogt. Dat heeft gunstige effecten. Heemstede heeft de ambitie uitgesproken<sup>27</sup> om actief en in samenwerking met inwoners te verduurzamen. Een groot deel van de infrastructuur die nodig is voor de energietransitie is gelegen in de ondergrond. Een gezamenlijke inspanning tussen de beleidsvelden is nodig om kansen met wederzijdse waarde creatie te benutten.

<sup>27</sup>. Zie ook het Programma Duurzaamheid

### 3.4 Op groenstructuur niveau

#### Wijkgroen

De komende jaren stimuleert de gemeente inwoners tot meedenken over de inrichting van het wijkgroen, door bijvoorbeeld wijkwandelingen te organiseren, kanskaarten te maken voor meer biodiversiteit in de wijk en een visie per wijk te maken. Ook voor de samenwerking zelf zijn er vaak (landelijke) subsidies waar we onze inwoners graag op wijzen via onze communicatiekanalen. In de wijkgerichte aanpak bundelen we zoveel mogelijk openbare werken, zoals renovatie van het riool maar ook het verduurzamen van woningen.

We gaan voor de meest optimale vergroening in de wijk, door een integrale en efficiënte aanpak met zo min mogelijk overlast voor inwoners.

Bij de beoordeling van snippergroen kijken we of het kunnen vergroten of verplaatsen richting ander groen in de buurt. Als deze opties niet beschikbaar is kunnen inwoners snippergroen overnemen. Met behulp van de gronduitgiftekaart wordt een aanvraag tot uitgifte beoordeeld, bijvoorbeeld als een inwoner aangrenzend aan het snippergroen deze wil overnemen. De huidige uitgiftekaart is uit 2013 en geeft een helder beeld van alle plantsoenen van Heemstede, maar moet nog worden aangevuld met de nieuwe wijken. Bij (her)inrichting of nieuwbouw stellen we wel als doel zoveel mogelijk snippergroen te voorkomen.

#### Water

Groene en groen-blauwe verbindingen, zoals waterkanten en beschoeiingen, hebben te maken met versnippering door toename van verstening, met als gevolg afname van de biodiversiteit. Dieren hebben hierdoor minder kans om zich te verplaatsen. Dit

komt bijvoorbeeld door harde beschoeiing en andere verhardingen. Schommelingen in grondwaterstanden kunnen leiden tot teveel water, maar ook te weinig waardoor zowel groen als blauw verdroogt. Hiermee wordt het hitte-eiland effect<sup>28</sup> weer groter. Waterkwaliteit en waterbiodiversiteit zijn gebaat bij stabiliteit. Door wisselende grondwaterstanden en fauna die verdwijnt, neemt ook de kwaliteit van het water zelf af. Denk hierbij aan de toenemende verzilting, oftewel het toenemende zoutgehalte in bodem, grondwater en oppervlaktewater<sup>29</sup>. We maken werk van de aanpak van schadelijke (exotische of invasieve) soorten, in samenwerking met partijen als Hoogheemraadschap van Rijnland.

Verhoging van de waterkwaliteit en de ecologische kwaliteit van oever- en onderwaternatuur kan door bijvoorbeeld extensief beheer én het inrichten van natuurvriendelijke oevers. Het verbinden van groen en blauw is van groot belang voor allerlei soorten fauna: van eekhoorns en bijen tot kikkers, salamanders en padden. Kansen liggen er bij nieuwe groen-blauwe verbindingen, bijvoorbeeld het stimuleren van de aanleg van groen-blauwe schoolpleinen, de zonneparking of bijvoorbeeld groene greppels (ook wel wadi's<sup>30</sup>) in de wijk.

---

28. Gebouwen, huizen, wegen en stenen houden veel warmte vast. Op hete zomerdagen kan het verschil veel hoger zijn dan een paar graden. Tijdens de avonden koelt het in de stad dan heel langzaam af. Vooral baby's, kinderen en ouderen die in de stad wonen kunnen last hebben van een hoge temperatuur in de nacht. Op het platteland is dit effect minder aanwezig: Op zomerse dagen kan het verschil wel oplopen tot 7 of 8 graden Celsius. Dit heet het stedelijk hitte eiland effect. Bron: <https://www.atlasleefomgeving.nl/stedelijk-hitte-eiland-effect-uh>

29. Zie onder meer Programma Water, Strategie Klimaatadaptatie en Kaderrichtlijn Water

30. 'Een wadi is een groene greppel in het stedelijk gebied. Het woord is een afkorting van Water Afvoer Drainage en Infiltratie. Een wadi bergt regenwater en zuivert het, waarna het water infiltreert in de ondergrond. Zo helpt de wadi tegen wateroverlast en droogte. De wadi heeft verschillende functies in het stedelijk gebied en je vindt hem in vele vormen. Vaak zit er infrastructuur onder om het water te bergen en af te voeren, zoals infiltratiekragen, granulaatkorrels en drainbuizen.' Zie ook <https://klimaatadaptatienederland.nl/actueel/actueel/interviews/wadi/>.



# Onze groenvisie en beleidsuitgangspunten in vogelvlucht

## Openbaar groen in Heemstede...



...is de basis voor ecologisch inrichten, beheren en onderhoud



...draagt bij aan alle maatschappelijke en klimaatopgaven



...is er voor iedereen en we doen het samen

## Onze drie beleidsuitgangspunten zijn:



Bomen in een gezonde en voedingrijke bodem met voldoende ruimte



Biodiversiteit en ecologie steviger in beleid en uitvoering



Sterke verweving van functies in de openbare ruimte met klimaatadaptatie





## Deel 4

# Wat is er nodig voor een groene inrichting?

In dit hoofdstuk beschrijven we wat er nodig is voor het groen inrichten van de openbare ruimte en hoe het groen bijdraagt aan maatschappelijke- en klimaatopgaven. Als derde lichten we het uitgangspunt toe 'groen is er voor iedereen en we doen het samen'. Tot slot belichten we de hoofdstructuren.

Op basis van onze visie nemen we als gemeente diverse maatregelen op het vlak van inrichting, beheer en onderhoud en werken we samen met organisaties en inwoners. Deze zijn in dit hoofdstuk uitgesplitst naar de eerder genoemde beleidsuitgangspunten en per uitgangspunt leggen we uit waar we ons op richten.

## 4.1.1 Groen is de basis voor ecologische inrichting van openbare ruimte

### Goede groeiplaats

Een goede groeiplaats voor het planten of herplanten is een uitgangspunt om een nieuwe boom een gezonde en lange toekomst te kunnen geven. Daarmee kunnen we uiteindelijk een duurzaam bomenbestand opbouwen. Die goede groeiplaats staat onder (ruimtelijke) druk. Door toegenomen kennis begrijpen we nu namelijk hoeveel ruimte een boom nodig heeft. Het komt vaak voor dat op locaties waar bomen verwijderd worden, niet een (zelfde grootte) boom kan worden herplant. Hierdoor raken straten uiteindelijk versteend en kaal. In de bijlage is een beslisboom opgenomen over hoe we handelen wanneer een boom verdwijnt uit het straatbeeld.

### Bomen worden 60 jaar oud

Uitgangspunt is dat bomen minimaal voor 60 jaar geplant worden. Dit betekent dat ondergronds ruimte gemaakt moet worden en ook kwalitatief goede grond meegegeven moet worden. Investeringskosten zullen de komende jaren daardoor hoger zijn, maar op den duur betekent het dat bomen langer meegaan. Uiteindelijk scheelt dit onderhoudskosten. Een boom die in een goede groeiplaats staat, heeft namelijk minder onderhoud nodig. Daarnaast is de eerste paar jaar het onderhoud duurder dan in de latere jaren. Dat dit gevolgen heeft voor inrichting en budgetten is duidelijk. We gaan proberen inzicht te krijgen hierin.

### Ondergronds bestemmingsplan / beleidsregels ondergrond

We laten in Heemstede een onderzoek uitvoeren naar boven- en ondergrondse ruimte voor het (her)planten van bomen, het zogenaamde 'ondergronds bestemmingsplan' of 'beleidsregels ondergrond'<sup>31</sup>. Daarmee kan een uitvoeringsplan voor herplant worden ingevuld

### Aanbevelingen kapvergunning

In Heemstede is de reguliere kapvergunning afgeschaft. Het kapbeleid is geëvalueerd<sup>32</sup> en de belangrijkste aanbevelingen zijn:

- **Opstellen aparte boomverordening en een apart boombeleid**  
De visie voor (kappen van) zowel particuliere als gemeentelijke bomen verwerken we in een apart bomenbeleidsplan. Dit beleidsplan biedt dan een goede leidraad om een aparte boomverordening op te stellen. In deze boomverordening wordt een verdiepingsslag gemaakt op basis van de bestaande APV.
- **Sancties op aantasting gemeentelijke en beschermde bomen onderzoeken**  
Uit deze evaluatie blijkt dat de problematiek om sancties (bijvoorbeeld een boete) op te leggen zodanig ingewikkeld is, dat dit extra verdieping vergt.
- **Extra aandacht voor bescherming van 'alle' gemeentelijke bomen**  
Aandacht voor bescherming van alle bomen kan door extra groeiplaatsverbetering. Hier zijn innovatieve (technische) oplossingen voor. Een publicatie van CROW 'Het combineren van infrastructuur en bomen', bijvoorbeeld gecombineerd met het Handboek Bomen<sup>33</sup>, kan hiervoor worden gebruikt.

31. Momenteel wordt onderzocht welke (juridische) vorm het beste aansluit bij de ambities om de bodem beter te beschermen en de middelen die daarvoor beschikbaar zijn voor een juiste en efficiënte handhaving zodra er beleid is vastgesteld.

32. Zie bijlage voor de evaluatie van het kapbeleid.

33 Handboek Bomen is afkomstig van het Normeninstituut Bomen en is een veel toegepaste standaard in, om en rondom het beheer van bomen. Voor meer informatie zie <https://www.norminstituutbomen.nl/instrumenten/handboek-bomen/>

### ■ **Nieuwe bomen aanwijzen als beschermde bomen**

Met de invulling van nieuwe kapbeleid is er ook gelegenheid om nieuwe beschermingswaardige bomen aan te wijzen voor op de bomenlijst. Bij het vaststellen van de bomenlijst in 2016 waren er 472 bomen opgenomen. Van deze lijst zijn er 454 over. We streven ernaar bij elke update van de bomenlijst een constant aantal bomen aan te houden. 500 bomen is hiervoor een goede richtlijn.

### ■ **Boombalans in aantallen én kroonvolume**

Advies is om een gemeentelijke boombalans bij te houden in aantallen én kroonvolume, in plaats van alleen aantallen. Dit zegt meer over de bijdrage van bomen aan hun omgeving. Hiermee kunnen ook bomen op particuliere grond in beeld worden gebracht.



## **10% budget bij grootschalig onderhoud of (her)inrichting**

Bij grootschalig onderhoud of (her)inrichting wordt 10% van het totale gemeentebudget van dat project gereserveerd voor openbaar groen. We volgen hierbij de lijn die is ingezet vanuit Klimaatadaptatie en borgen hiermee ook het groen in projecten. Ook gaan we het Programma van Eisen (inrichting buitenruimte) hiermee aanvullen, als ook de richtlijnen voor het werken rondom bomen (Bomenposter) vanuit het Handboek Bomen.

### **4.1.2 Ecologisch groenbeheer van bodem en groenelementen**

Voor het bovengrondse groen zijn de te stellen voorwaarden aan de ondergrond van levensbelang. Hier wordt volop op ingezet.

#### **Onderhoudsbudget neemt toe met de uitbreiding van groen**

Omdat de gemeente ervoor kiest om in te zetten op meer groen, zal het onderhoud voor groen toenemen. Hiervoor kan gekeken worden waar het onderhoud wegvalt bij wegen, verkeer en reiniging en dit kan jaarlijks overgeheveld worden. Wanneer er bijvoorbeeld minder stoeptegels liggen, zal er minder onderhoud voor wegen zijn en hoeft er minder geveegd te worden. Deze besparingen overhevelen naar groen zorgt ervoor dat het onderhoudsbudget naar ratio gelijk blijft.

## 4.2 Groen draagt bij aan alle maatschappelijke- en klimaatopgaven

### Uitbreiden waterberging

Waterbuffering, het infiltreren van regenwater en overgangszones hadden in het verleden minder prioriteit, maar vallen nu niet meer weg te denken uit het beleid en kunnen zelfs bijdragen aan sociale cohesie. We gaan hier sterker op inzetten. We werken samen met onze waterpartners maar ook zelfstandig aan de verbetering van de lokale waterkwaliteit. Plekken waar grote winst te behalen is, zijn bijvoorbeeld in het Wandelbos Groenendaal en toekomstig Natuurpark Manpad.

### WE GAAN DE 3-30-300 REGEL STAPSGEWIJS INVOEREN:

- **3 bomen:** inwoners kunnen hier aan bijdragen door bijvoorbeeld mee te helpen met tellen.
- **30%:** tijdens boomcontroles zal het kroonvolume worden genoteerd. Indien de 30% niet wordt gehaald, brengen we mogelijkheden en budget in beeld om wel tot 30% te komen.
- **300:** de hittestress kaart geeft aan welke plekken vergroening nodig hebben. We onderzoeken welke verhardingen we kunnen vervangen door groen. Daarnaast kan hiermee gekeken worden welke woning geen toegang tot hebben tot een stuk openbaar groen van 400 m<sup>2</sup>.

### In kaart brengen recreatiedruk

Om de groengebieden binnen Heemstede te beschermen brengen we de recreatiedruk per gebied in beeld en zoeken oplossingen om ruimte te geven aan de natuur en de recreatieve druk te verminderen. Recreatief groen (robuust groen dat tegen een stootje kan) zoals gras blijft gehandhaafd. Kijkgroen (groen met een lagere waarde op biodiversiteit of andere duidelijke functie) wordt omgezet naar een nieuwe functie groen en wordt onder andere in beeld gebracht tijdens een wijkwandeling.

Daarnaast gaan we in gesprek met inwoners, via wijkwandelingen en een wijkshow<sup>34</sup>, om samen invulling te geven aan meer biodivers en klimaatrobuust groen in de wijk.

## 4.3 Openbaar groen is er voor iedereen en we doen het samen

Belangrijk uitgangspunt is dat we niet alleen maar oog hebben voor de mens in ons lokale ecosysteem, maar juist ook voor de andere populaties zoals planten, dieren en het bodemleven. In lastige situaties schakelen we experts in om gedegen afwegingen tussen mens, dier, plant en bodem te maken. We creëren meer mogelijkheden door met deze nieuwe bril te kijken naar groen. Zoals bijvoorbeeld concepten als *'green to colour'*, met veel waarde voor biodiversiteit én een hoge esthetische waarde voor de mens (het oog wil ook wat). Aandacht voor de verschillende populaties dieren in Heemstede zetten we door. We activeren inwoners door het aanbieden van onder andere nestkastjes, bijenhôtels of andere maatregelen en informeren over het belang van de fauna.

---

34. In opdracht van gemeente Heemstede heeft extern bureau Planterra schouwformulieren gemaakt, waarmee op objectieve wijze de kwaliteit van openbaar groen kan worden geschouwd. Er wordt gekeken naar biodiversiteit, kwantiteit en onderhoud. Daarnaast is een formulier gemaakt dat ingaat op de beleving van inwoners in de wijk. De resultaten van wijkshowen vormen onderdeel van het opstellen van een integrale wijkaanpak.



In de wijk kan een inwoner een boomspiegel, plantsoen of snippergroen adopteren. Deze kunnen op een biodiverse en klimaatbestendige wijze worden beplant. Gemeente Heemstede informeert en inspireert inwoners om hiermee aan de slag te gaan.

We zetten ons als gemeente in voor meer groen, meer biodiversiteit, gezonde bomenpopulaties en klimaatrobuust groen. We werken daarin graag samen met inwoners. We ontwikkelen diverse acties om inwoners te motiveren mee te doen. Samen met inwoners gaan we de uitdaging aan tuinen te vergroenen en te onttegelen waar dat kan. Ook zoekt de gemeente actief de samenwerking op met organisaties, zoals vrijwilligersnetwerken, de energiecoaches van Heemsteeds Duurzamer, (semi)overheidsinstanties en bedrijven.

#### 4.4 Monitoren van de voortgang

Vanuit onze ambities en vanuit het beheer dat hieruit volgt hebben we voor de komende jaren al een aantal acties geformuleerd. Hieronder formuleren we deze acties en hoe en wie deze monitoren. In deel 5 onderbouwen we de geschatte financiële kosten en benodigde budgetten.

#### 4.5 Brede samenwerking in het groen: onze partners

De samenwerking met lokale natuurorganisaties, inwoners en ondernemers bestaat uit drie fases.

1. In fase 1 is input gevraagd van betrokken partijen voor het tot stand komen van de 80% versie van het groenbeleidsplan.
2. Fase 2 bestaat uit de wijkgerichte aanpak waarbij we op basis van de planning voor het vervangen van plantsoenen en/of de noodzaak in verband met wateroverlast of hittestress gaan samenwerken met inwoners, ondernemers, kinderen om de wijk verder te vergroenen. Wijkwandelingen en informatieavonden maken deel uit van de wijkgerichte aanpak. In september 2023 starten we met een pilot in de Geleerdenwijk. Op basis van deze pilot ontwikkelen we de wijkgerichte aanpak door.
3. Gemeentebreed motiveren we inwoners tot vergroening met lokale campagnes zoals bijvoorbeeld het adopteren van boomspiegels en andere lokale acties en door aan te sluiten bij (nationale) campagnes van bijvoorbeeld Steenbreek en het IVN.



	Maatregel	Wijze van monitoren	Door wie	Vanuit	Wanneer?
1	3-3-300 invoeren: 3 bomen, 30% en 300 meter kaart maken	Kaart	Beleidsmedewerker	Groenbeleidsplan	
2	Onderzoek boven en ondergrondse ruimte en kosten (Bankastraat)	Rapport	Extern bureau	Groenbeleidsplan	2024
3	Actualisatie monumentale en beeldbepalende bomenlijst	Overzicht	Beleidsmedewerker	Evaluatie kapbeleid	2024
4	Oprichten bomenfonds	Jaarlijkse vaststelling	Financiën	Evaluatie kapbeleid	2025
5	Bomenbestand aanvullen met kroonvolume	Jaarlijkse rapportage naar raad	Beleidsmedewerker	Evaluatie kapbeleid	2024-2027
6	Updaten Programma van eisen (PvE) met bomenposter	Aangepast Programma van Eisen	Beleidsmedewerker	Groenbeleidsplan	2023
7	Hydrologisch onderzoek uitvoeren voor het Wandelbos	Onderzoek	Beleidsmedewerker	Beheerplan Wandelbos Groenendaal	2025
8	Natuurvriendelijke oevers in beeld brengen via een kansencarta	Kansencarta	Beleidsmedewerker met Waterschap	Programma Water	2023/2024
9	Een eekhoornbrug bouwen ter hoogte van o.a. de Hartekamp Groep over de Herenweg	Faunabrug		Nota Ecologie	2024
10	Het maaibeheer aanpassen naar extensief, ecologisch beheer met verkenning methodes als sinusmaaien <sup>35</sup> etc.	Integratie in beleid	Beleidsmedewerker	Nota Ecologie	2024/2025
11	Implementatie Handboek bomen	Integratie in beleid	Beleidsmedewerker	Groenbeleidsplan	2024/2025
12	Bijhouden vergroting groenareaal	Kaart	Beleidsmedewerker	Groenbeleidsplan	voortdurend
13	Wijkgerichte aanpak door-ontwikkelen	Pilot	Beleidsmedewerker	DVO2 Reiniging	2024
14	Uitgiftekaart groen uitbreiden	Uitgiftekaart	Beleidsmedewerker	Groenbeleidsplan	2024/2025
15	Actualisatie adoptiekaart	Adoptiekaart	Beleidsmedewerker	Groenbeleidsplan	2025
16	Wandeling met de ecooloog	Wandelingen	Beleidsmedewerker en ecooloog	Groenbeleidsplan	Gedurende wijkwandelingen
17	Kansencarta voor ecologie/biodiversiteit			Nota Ecologie	Gedurende wijkwandelingen
18	Uitvoering koppelen aan projecten in de wijk	Programma van Eisen		Groenbeleidsplan	Voortdurend

35. Sinus maaibeheer houdt in dat gemaaid wordt in een organisch patroon, waarbij slechts een deel van de vegetatie wordt gemaaid en de rest blijft staan. Per keer wordt een ander maaipatroon aangehouden waardoor verschillende hoogtes van begroeiing in een natuurlijk patroon ontstaan.



## Deel 5

# Financiële verantwoording

**Gemeente Heemstede is trots op haar groen en is bereid hierin te blijven investeren: voor regulier beheer en voor investeringsprojecten, zoals het herinrichten van lanen of projecten met inwoners. Echter, extra investeringen zijn nodig als we de ambities willen bereiken zoals omschreven in dit groenbeleidsplan.**



## 5.1 Jaarlijkse onderhoudskosten

### Huidig Areaal Heemstede (1/1/2023)

Soort groen	Circa hoeveel m <sup>2</sup> /stuks	Door wie
Gras	375.380 m <sup>2</sup>	Gazon, bloemenweide, ruig gras, gazon met bollen, oevergrassen
Beplanting	135.410 m <sup>2</sup>	Bosplantsoen, vaste planten, heesters, struikrozen en bodembedekkers
Hagen	11.950 m <sup>2</sup>	
Bomen	11.440 stuks	in beplanting/ verharding/ gazon/ bloemenweide en zijnde knot- en leibomen

### Beschikbare Onderhoudsbudgetten (jaarlijks)

In de huidige begroting 2023 zijn de volgende onderhoudsbudgetten opgenomen voor:






Totaal aan budgetten beschikbaar (jaar 2023) voor uitbesteed groen onderhoudswerk bedraagt € 1.029.000.

Daarnaast wordt een heel klein deel van het groenonderhoud uitgevoerd door onze eigen serviceteams, die ook actief zijn bij het afdoen van meldingen met betrekking tot het openbaar groen.

### Berekening aan totale onderhoudskosten (jaarlijks/cyclisch)

Berekend op basis van landelijke gemiddelde kostenkengetallen, doorberekend op het huidige groenareaal van Heemstede en op basis van verschillende beheerniveaus.

Op dit moment wordt zoveel mogelijk gewerkt op kwaliteitsniveau A (zie een voorbeeld in figuur 6). Het onderhoudsbudget dat nodig is om alles op kwaliteitsniveau A te behouden is € 1.251.000.

Groen-beplanting	haag - snoeibeeld geschoren haag			
A+	A	B	C	D
				
De strakke lijnen van de haag zijn duidelijk zichtbaar. Er steken geen uitlopers uit de haag.	De strakke lijnen van de haag zijn goed zichtbaar. Er steken weinig uitlopers uit de haag.	De strakke lijnen van de haag zijn redelijk zichtbaar. In beperkte mate steken kleine uitlopers uit de haag.	De strakke lijnen van de haag zijn niet meer zichtbaar. Er steken redelijk veel kleine uitlopers uit de haag.	De strakke lijnen van de haag zijn niet meer zichtbaar. Er steken veel uitlopers uit de haag. De haag heeft zich ontwikkeld tot losse heesterrand.
<b>maximale lengte uitgroeiende uitlopers</b>	<b>maximale lengte uitgroeiende uitlopers</b>	<b>maximale lengte uitgroeiende uitlopers</b>	<b>maximale lengte uitgroeiende uitlopers</b>	<b>maximale lengte uitgroeiende uitlopers</b>
0 cm	≤ 30 cm	≤ 40 cm	≤ 50 cm	> 50 cm
<b>over de gehele lengte vlak en strak ja</b>	<b>over de gehele lengte vlak en strak ja</b>	<b>over de gehele lengte vlak en strak ja</b>	<b>over de gehele lengte vlak en strak ja</b>	<b>over de gehele lengte vlak en strak nee</b>
<b>kneuzingen in knip- of snoeivlak nee</b>	<b>kneuzingen in knip- of snoeivlak nee</b>	<b>kneuzingen in knip- of snoeivlak nee</b>	<b>kneuzingen in knip- of snoeivlak nee</b>	<b>kneuzingen in knip- of snoeivlak ja</b>

Figuur 6 Voorbeeld beeldmeetlat met de niveaus A, B, C en D. Deze zijn ook verwerkt in de schouwformulieren in bijlage IV.

Daarnaast is gebleken dat er een jaarlijks extra budget van circa € 80.000 nodig is voor bijvoorbeeld:

- Door externen uit te voeren onderzoeken bomen
- Bestrijding Eikenprocessierups
- Bestrijding Duizendknoop
- Water geven bomen bij droge zomers



## 5.2 Vervangingsinvesteringen plantsoenen

Aan de hand van de hoeveelheid groen areaal (m2 en stuks) en kostenkengetallen voor de aanleg van groen, zijn de totale kosten berekend om al dat areaal te vernieuwen/ vervangen. Op basis van de gemiddelde levensduur kunnen de lang cyclische vervangingskosten berekend worden.

Deze gemiddelde vervangingskosten die per jaar nodig zijn komen uit tussen de € 317.000 en € 425.000.

Nieuwe investeringen groen zijn (jaarlijks) nodig voor de vervanging van het groen areaal. Deze vervangingsprojecten worden als vervangingsinvestering opgenomen in het investeringsplan, zijnde grootschalige groen renovaties. Zo mogelijk gecombineerd met (her)inrichting projecten van de openbare ruimte.

## 5.3 Noodzaak verhoging Biodiversiteit

### Ambitie Heemstede = toewerken naar 25% meer biodiversiteit

Het verhogen van de biodiversiteit is noodzaak. Het college van Heemstede zet zich in om de biodiversiteit een substantiële boost te geven en in de komende jaren toe te werken naar een concrete verhoging van 25% biodiversiteit.

Op basis van de huidige onderhoudskosten is een doorrekening gemaakt voor de kosten van het verhogen van de biodiversiteit.

## VARIANTEN IN KEUZEN EN AMBITIES

### Onderhoudsniveau:

Berekend is het verschil in groenonderhoud, alles op kwaliteit A en alles op b.v. kwaliteit B (bijlage IV).

- Alles op Kwaliteitsniveau A € 1.251.000
- Alles op Kwaliteitsniveau B € 940.000

Bij de diverse onderdelen zoals m.b.t. bomen, beplanting en grassen kunnen ook andere kwaliteit keuzen gemaakt worden.

### Scenario ca. 10% Biodiversiteit / Extra kosten per jaar totaal: € 60.000

Toepassing bij alleen de grassen:	€ 25.000
Toepassing bij alleen de beplanting:	€ 16.000
Toepassing bij alleen de hagen:	€ 3.000
Toepassing bij alleen de bomen:	€ 16.000

### Scenario ca. 25% Biodiversiteit / Extra kosten per jaar totaal: € 118.000

Toepassing bij alleen de grassen:	€ 29.000
Toepassing bij alleen de beplanting:	€ 41.000
Toepassing bij alleen de hagen:	€ 7.000
Toepassing bij alleen de bomen:	€ 41.000

### Scenario ca. 50% Biodiversiteit / Extra kosten per jaar totaal: € 214.000

Toepassing bij alleen de grassen:	€ 37.000
Toepassing bij alleen de beplanting:	€ 81.000
Toepassing bij alleen de hagen:	€ 14.000
Toepassing bij alleen de bomen:	€ 82.000

Er is al gekozen om te beginnen met € 50.000, voorgesteld wordt om dit bedrag met jaarlijks 5% te laten stijgen. Tot de ca. 25% biodiversiteit (€ 118.000) is bereikt.

## Om te kunnen blijven investeren in een groen openbaar Heemstede zijn er enkele uitgangspunten die we gaan hanteren:

### ■ IEDER PROJECT RESERVEERT MINIMAAL 10% VOOR OPENBAAR GROEN

Berekenen welke investeringsprojecten we gaan doen in openbaar groen bij groot-schalig onderhoud dan wel (her)inrichting van de openbare ruimte. Hierbij volgen we de aanpak van klimaatadaptatie bij soortgelijke projecten, waarbij een vast percentage wordt gereserveerd bij aanvang van het project. Op deze manier zorgen we ervoor dat openbaar groen als basis wordt genomen en niet achteraf wordt toegepast.

### ■ BIODIVERSITEIT NEEMT TOE MET 25%

Onderzoek wat de financiële mogelijkheden vanuit de Provincie en het Rijk zijn op de aanleg van faunabruggeten en andere maatregelen die het verbinden van de natuur mogelijk maken en de biodiversiteit verhogen.

### ■ AANGEVEN WELKE PRIORITEITEN WE AANBRENGEN IN ONZE UITVOERING

Wat moet eerst (welke wijk) en wat kan later? Het Groenbeleidsplan wordt in fasen uitgevoerd, waarbij deze prioriteiten richting geven. Heemstede vergroent (voor en door alle inwoners). Dit wordt uitgewerkt in het uitvoeringsprogramma.

## 5.4 Extra kosten

Het huidige reguliere beheerbudget is in kaart gebracht en er zijn verschillende scenario's uitgewerkt voor het investeren in biodiversiteit. Daarnaast is in kaart gebracht welke uitgaven er worden gedaan op de verschillende groenelementen naar kwaliteitsnormen van het CROW.

Om de groene en klimaatrobuuste toekomst te realiseren in Heemstede betekent dat het budget voor openbaar groen moet worden opgehoogd voor het reguliere onderhoud. Voor uitvoeren van acties in het kader van het verhogen van de biodiversiteit, het beter beheren en beschermen van onze bomen en het invoeren van de 3-30-300 regel zijn extra middelen nodig.

Daarnaast zien we een duidelijke opgave richting de ondergrond en de mogelijk hoge kosten die beheer en onderhoud van de ondergrond met zich mee zullen brengen. Zonder gezonde bodem immers geen (financieel) gezond openbaar groen. Dit gaan we de komende jaren verder onderzoeken, qua financiën, maar ook hoe we onze gezonde bodem beter kunnen borgen in beleid.

Groenprojecten zijn qua kosten lastig in te schatten. Waar de ene keer er genoeg ondergrondse ruimte en een goede bodem is, zijn er soms veel verbeteringen die je zal moeten doen. Daarom is er een beslisboom opgesteld om aan te geven hoe bijvoorbeeld het planten van bomen qua kosten al snel oploopt. Deze beslisboom is te vinden in de bijlage. Enkele belangrijke punten

- We bekijken welke ruimte er bovengronds is. Mocht het nodig zijn om lantaarnpalen te verplaatsen om ruimte te creëren, dan wordt hier budget voor vrijgemaakt
- Wanneer straten verkalen en/of de normen zoals benoemd in dit plan dreigen niet gehaald te worden, moet de mogelijkheid worden onderzocht om herinrichtingsprojecten op te starten vanuit het groen
- We investeren in beschikbare groeiplaatsen voor bomen. Dit betekent dat boomspiegels vergroot moeten worden. Dit kan op drie manieren. De eerste is de boomspiegels te vergroten door tegels te verwijderen. De volgende optie is het weghalen van parkeerplekken ten behoeve van boomspiegels. Tot slot kan er gekeken worden naar herinrichting, bijvoorbeeld het éénrichting maken van een straat.

## 5.5 Overzicht ambities, maatregelen en geschat budget per maatregel

	Maatregel	Enmalige kosten	Reguliere kosten	Planning
<b>BOMEN</b>				
1	3-30-300-regel implementeren: 3- bomen te zien vanuit huis	Interne uren		2024
2	3-30-300-regel implementeren: 30% kroonvolume. Bomenbestand en de jaarlijkse bomenbalans aanvullen met kroonvolume	Interne uren buitendienst		2024-2027
3	3-30-300-regel implementeren: 300 m kaart intern openstellen	aanwezig		n.v.t.
4	Analyseren 3-30-300 regel conclusiekaart opstellen	Interne uren		Na afronden bovenstaande 3 acties
5	Onderzoek boven en ondergrondse ruimte en kosten (Bankastraat)	€ 15.000		2024
6	Actualisatie monumentale en beeldbepalende bomenlijst	Interne uren	3 jaarlijks	Voortdurend
7	Oprichten bomenfonds	Interne uren		2024/2025
8	Updaten Pve met bomenposter	Interne uren		2023
9	Implementatie Handboek bomen			
<b>INTEGRATIE PROGRAMMA WATER</b>				
10	Hydrologisch onderzoek uitvoeren voor het Wandelbos (vanuit programma water?)			2024/2025
11	Natuurvriendelijke oevers in beeld brengen via een kanskaart. (vanuit programma water?)			2023/2024
<b>INTEGRATIE ECOLOGIEBELEID</b>				
12	Een eekhoornbrug bouwen ter hoogte van de Hartekamp over de Herenweg. (vanuit Nota ecologie?)	€12.000	€1.500 p.j.	2024/2025
13	Het maaibeheer aanpassen naar extensief, ecologische beheer. (vanuit Nota ecologie)		Onderhoudskosten	2024
<b>WIJKNIVEAU</b>				
14	Uitgiftekaart groen uitbreiden	Interne uren		2025
15	Adoptiebeleid onder de loep nemen/ Actualisatie adoptiekaart	Interne uren		2025
16	Doorontwikkelen wijkgerichte aanpak Kanskaart voor ecologie/biodiversiteit per wijk: middels wandeling met een ecooloog. Uitvoering koppelen aan projecten in de wijk.		€10.000	2024/2025

**Bijlage 1**

# **Nota Ecologie**



**Bijlage 2**

# **Evaluatie kapbeleid**

**Bijlage 3**

# **Schouwformulieren buitenruimte**

## Bijlage 4

# Beslisboom



Heemstede