



Programma Heemstede Duurzaam

2025-2030

Colofon

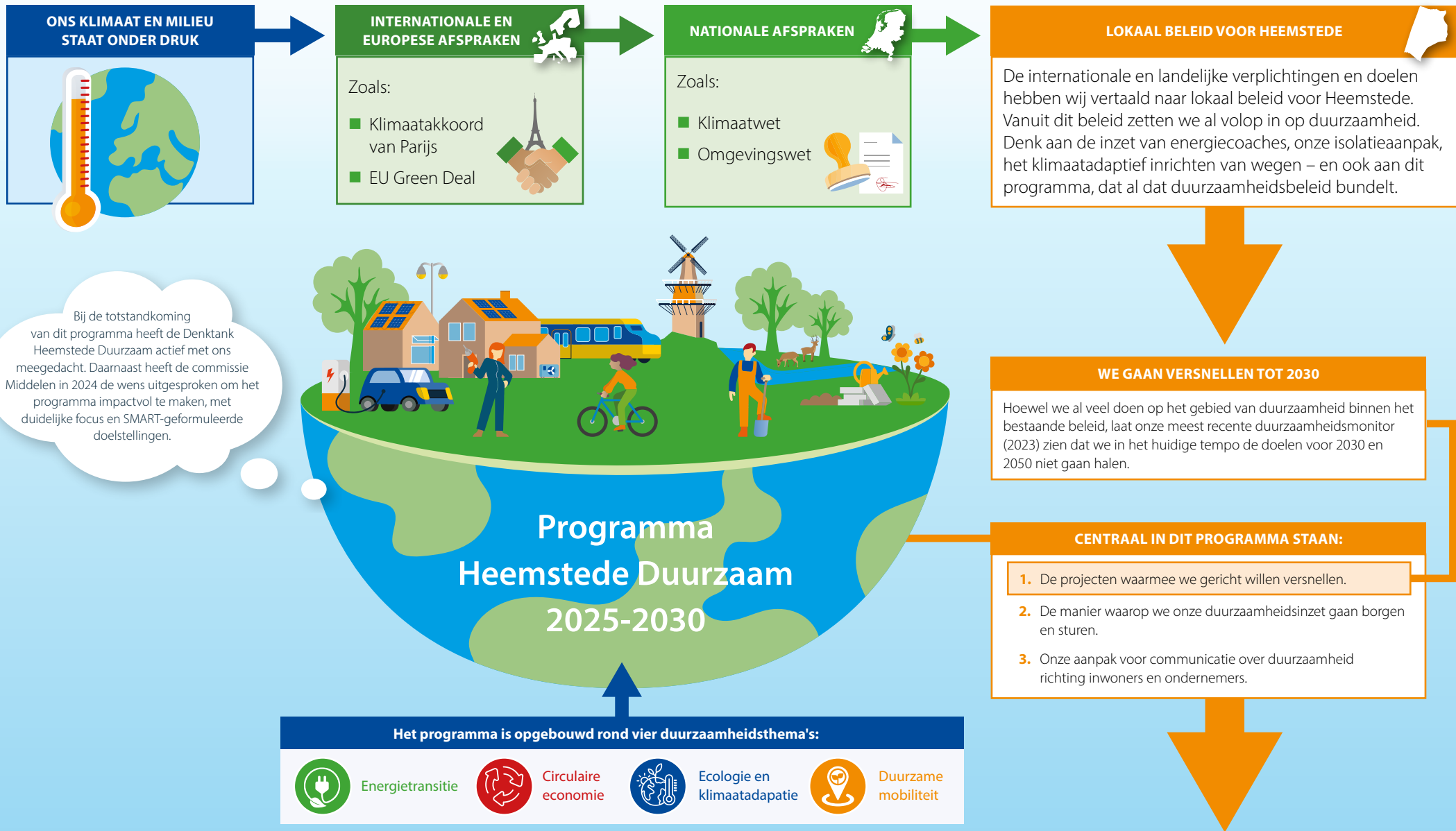
Gemeente Heemstede
Raadhuisplein 1
2101 HA Heemstede



Inhoud




Samenvatting Programma Heemstede Duurzaam 2025-2030	4	Hoofdstuk 4 - Duurzame mobiliteit	29
Inleiding	6	4.1 Beleid en doelen	30
Hoofdstuk 1 - Energietransitie	9	4.2 Uitvoeren reeds vastgesteld beleid	32
1.1 Beleid en doelen	10	4.3 Stand van zaken	32
1.2 Uitvoeren reeds vastgesteld beleid	12	4.4 Hoe gaan we versnellen?	33
1.3 Stand van zaken	13	4.5 Advies Denktank Heemstede Duurzaam (DHD)	34
1.4 Hoe gaan we versnellen?	14	Hoofdstuk 5 - Borging en sturing	35
1.5 Advies Denktank Heemstede Duurzaam (DHD)	15	5.1 Ons beleidskader: lokaal, nationaal en Europees	36
Hoofdstuk 2 - Circulaire economie	16	5.2 Duurzaamheid structureel verankeren	36
2.1 Beleid en doelen	17	5.3 Sturing, verantwoording en monitoring	37
2.2 Uitvoeren reeds vastgesteld beleid	20	Hoofdstuk 6 - Communicatieplan Heemstede Duurzaam 2025-2030	39
2.3 Stand van zaken	20	6.1 Duurzaamheidsdoelen	40
2.4 Hoe gaan we versnellen?	21	6.2 Belangrijkste belanghebbenden	41
2.5 Advies Denktank Heemstede Duurzaam (DHD)	22	6.3 Evaluatie huidige communicatieaanpak	41
Hoofdstuk 3 - Ecologie en klimaatadaptatie	23	6.4 Communicatiedoelstellingen	42
3.1 Beleid en doelen	24	6.5 Communicatiestrategieën	43
3.2 Uitvoeren reeds vastgesteld beleid	26	6.6 Content creëren en communicatiemiddelen	44
3.3 Stand van zaken	26	6.7 Meten en monitoren	45
3.4 Hoe gaan we versnellen?	27	Hoofdstuk 7 - Financiën	46
3.5 Advies Denktank Heemstede Duurzaam (DHD)	28	7.1 Toelichting financiën	47
		7.2 Beschikbare middelen Rijk en provincie	48
		7.3 Gemeentelijke budgetten	50

Samenvatting Programma Heemstede Duurzaam 2025-2030



1.

DE PROJECTEN WAARMEE WE GAAN VERSNELLEN:

	 Energie-transitie	 Circulaire economie	 Ecologie en klimaatadaptatie	 Duurzame mobiliteit
Projecten	Zonneparking en verduurzaming zwembad	MVOI toepassen bij bouw zonneparking	Monitoringssysteem ontwikkelen	De laadbehoefte tot en met 2030 inzichtelijk maken en de beleidsvisie herijken
	Uitbreiden van zonnedaken	MVOI toepassen bij aanbesteding bruggen	Campagne klimaatbestendige tuinen	Het stimuleren en faciliteren van deelmobiliteit
	Opstellen wijkuitvoeringsplannen	Grondstoffenkaart ontwikkelen	Hitteplannen maken voor focusbuurten	Onderzoek naar de implicatie van een milieuzone
	Start en uitvoeren eerste wijkuitvoeringsplannen	Circulaire hub realiseren	Groenblauwe schoolpleinen versterken	Het STOMP-principe versnellen
	Versneld verduurzamen sportverenigingen			
Kosten	Minimale investering: €2.250.000, afhankelijk van nadere planvorming	Minimale investering: €15.000, afhankelijk van nadere planvorming	€ 68.000	€ 40.000
	Opbrengsten Afhankelijk van de verdere uitwerking van de plannen streven we naar minimaal 4,5 TJ reductie in fossiel energieverbruik en een besparing van 1.000.000 m ³ aardgas.	Meer inzicht in reststromen en projectresultaten, toename van hergebruik van materialen, stimulering van de circulaire economie en versterking van regionale en lokale samenwerkingen.	Vanaf 2025 worden de opbrengsten binnen dit thema jaarlijks gemonitord en inzichtelijk gemaakt.	Toekomstbestendig laadnetwerk, minder autobezit en CO ₂ -uitstoot, efficiënter ruimtegebruik en inzicht in de haalbaarheid van een milieuzone.

2.

STURING EN BORGING:

Om onze duurzaamheidsdoelen daadwerkelijk te realiseren, verankeren we duurzaamheid structureel in beleid, uitvoering en besluitvorming. Dit doen we enerzijds door duurzaamheid te integreren in de gemeentelijke planning- en controlcyclus. Anderzijds maken we duurzaam denken en doen standaard in ons handelen. We ontwikkelen een instrument om duurzaamheid vanaf het begin mee te nemen in al onze projecten en investeringen. Hiermee kunnen we tevens sturen op basis van monitoring en evaluatie volgens de zogenaamde Plan-Do-Check-Act cyclus.

Onze aanpak sluit aan op nationale en internationale richtlijnen, zoals de Omgevingswet, het Klimaatakkoord en de Sustainable Development Goals. Zo leggen we een stevige basis voor een toekomstbestendig Heemstede én voor verantwoording aan de

3.

COMMUNICATIEPLAN:

We kunnen onze duurzaamheidsdoelen alleen behalen als we dit samen doen met inwoners, ondernemers en organisaties. Op veel onderdelen – zoals energiegebruik in woningen, mobiliteitskeuzes of het vergroenen van tuinen – hebben we namelijk beperkte directe invloed.

We communiceren via diverse kanalen en sluiten daarbij aan bij de behoeften van verschillende doelgroepen. Of het nu gaat om inwoners, bedrijven, scholen of maatschappelijke organisaties: we zetten in op toegankelijke, aansprekende en activerende communicatie die mensen inspireert en in beweging brengt.

We communiceren vanuit de vier duurzaamheidsthema's en benutten lokale voorbeelden, persoonlijke verhalen en zichtbare campagnes in de wijk. Ook monitoren we structureel de effectiviteit van onze communicatie, zodat we kunnen blijven verbeteren. Dit programma bevat daarom een apart Communicatieplan Heemstede Duurzaam 2025–2030, waarin deze aanpak verder is uitgewerkt.

Inleiding

Voor u ligt het Programma Heemstede Duurzaam 2025-2030, de opvolger van de Nota Duurzaam Heemstede 2020-2024. Dit programma is opgebouwd rond vier centrale duurzaamheidsthema's:

1. Energietransitie
2. Circulaire economie
3. Ecologie en klimaatadaptatie
4. Duurzame mobiliteit

Uit onze meest recente duurzaamheidsmonitor (2023) blijkt dat het huidige tempo van verduurzaming onvoldoende is om de doelstellingen voor 2030 te behalen. Daarom markeren we per duurzaamheidsthema een aantal projecten waarmee we bewust willen versnellen. Projecten en activiteiten die we de komende jaren sowieso uitvoeren of voortzetten – omdat ze voortvloeien uit bestaand beleid – krijgen in dit programma minder nadruk.

Deze focus op versnellingsprojecten sluit aan bij de wensen van de commissie Middelen (maart 2024), die heeft gevraagd om:

- Impactvolle projecten te benoemen.
- Duidelijke focus aan te brengen.
- Projecten SMART te maken: concreet, meetbaar en onderbouwd.

Om dit te waarborgen, bouwen we voort op de monitoring die we de afgelopen jaren hebben ontwikkeld. Met name binnen de energietransitie lukt het goed om doel-

stellingen kwantitatief te onderbouwen. Voor de andere duurzaamheidsthema's wordt onze monitoring de komende jaren verder verbeterd. Het eerstvolgende monitoringsverslag verschijnt eind 2025.

Daarnaast is een belangrijk onderdeel van dit programma het sturen op onze duurzaamheidsinzet en het regelmatig rapporteren over de voortgang. Voor deze sturing is een goede monitoring essentieel; zonder deze monitoring kunnen we niet goed beoordelen of we onze duurzaamheidsdoelen daadwerkelijk realiseren. We starten daarom ook met de verantwoording van het duurzaamheidsbeleid in de planning en controlcyclus van de gemeente. In hoofdstuk 5 Borging en sturing wordt dit nader toegelicht.

Verder willen we duurzaam denken en doen stevig verankeren binnen de organisatie. Deze borging is essentieel om duurzaamheid structureel onderdeel te maken van al ons beleid, projecten en besluitvorming.

Tenslotte maken we in dit programma een helder onderscheid tussen:

- Projecten waar de gemeente direct invloed op heeft.
- Initiatieven waarbij we inwoners, ondernemers en organisaties stimuleren, aanjagen en ondersteunen.

Dit laatste doen we onder andere met een gericht communicatieplan, dat in dit programma in hoofdstuk 6 is uitgewerkt.

Samenwerking en co-creatie met experts en het gehele college

Dit programma is vanaf het begin in co-creatie ontwikkeld met de Denktank Heemstede Duurzaam (DHD), een groep onafhankelijke vrijwilligers met expertise in de vier duurzaamheidsthema's, en een brede groep ambtenaren.

Dit programma is tot stand gekomen door het houden van meerdere bijeenkomsten. Tijdens plenaire bijeenkomsten als ook tijdens bijeenkomsten per themagroep, zijn de duurzaamheidsdoelen herijkt, versnellingsprojecten benoemd en meetbare indicatoren bepaald.

Op 7 oktober 2024 zijn bevindingen gedeeld met raadsleden die waardevolle input leverden.



Onze wethouders aan zet

Dit college zet zich in om de noodzakelijke versnelling te realiseren en zo onze duurzaamheidsdoelen te behalen. Dat doen de wethouders door het zetten van gerichte stappen binnen hun eigen portefeuille. Dit college zet zich juist nu in voor uitvoering en is zich ervan bewust dat de resultaten behaald worden in de verdere toekomst.



Sam Meerhoff zet zich in voor de versnelde verduurzaming van sportverenigingen en sportlocaties, met daarbij ook aandacht voor klimaatadaptatie.

“De verduurzaming van onze sportvoorzieningen is van grote waarde, vanwege de maatschappelijke impact die daarmee gepaard gaat. Sportverenigingen besparen op hun energiekosten en kunnen die middelen inzetten voor waar het om draait: sport. Zo blijft sport voor een brede groep inwoners toegankelijk en betaalbaar. Op korte termijn starten we met de verduurzaming van het zwembad, mede mogelijk gemaakt door de opwek van zonne-energie op de parkeerplaats van het sportpark. Daarmee zetten we een belangrijke stap naar een duurzaam sportpark, dat ook voor de jeugd een inspirerend voorbeeld is. Belangrijk is bovendien dat we de maatschappelijke meerwaarde van onze duurzaamheidsinzet, zoals op het sportpark, ook opnemen in onze duurzaamheidsmonitoring. Tenslotte ondersteunen we inwoners met een kleinere beurs bij het isoleren van hun woning.”



Eveline Stam onderstreept het belang van schonere lucht, klimaatadaptatie en zorgvuldig ruimtegebruik in Heemstede.

“Met alle opgaven waar we in Heemstede voor staan, is het belangrijk dat we zorgvuldig omgaan met de ruimte en inzetten op schoon en emissieloos bouwen en een klimaatbestendige toekomst. Daarnaast is het van belang om inzicht te krijgen in de ruimteclaim op de ondergrond, omdat er veel ruimtelijke opgaven zijn die allemaal een plek moeten vinden in de schaarse openbare ruimte. Het scheiden van het rioolstelsel draagt bij aan een klimaatadaptieve gemeente, maar vraagt veel ruimte onder de grond. Tegelijkertijd doen ook de warmtetransitie naar een aardgasvrij Heemstede, de uitbreiding van de energie-infrastructuur en de aanplant van meer bomen een toenemend beroep op de ondergrond tot aan 2050. Een ander speerpunt is de reductie van CO₂-uitstoot door het verduurzamen van mobiliteit. Hier gaan we actief onderzoek naar doen ter voorbereiding van het nieuwe mobiliteitsbeleid.”



Arianne de Wit zet zich in voor de circulaire economie en het maatschappelijk verantwoord opdrachtgeven en inkopen van de gemeente.

“We zetten de eerste stap richting duurzaamheidsrapportage en -verslaglegging binnen onze reguliere financiële verantwoording (de P&C-cyclus). Hoewel gemeenten momenteel nog niet wettelijk verplicht zijn om duurzaamheid op te nemen in de jaarverslaglegging, vinden wij het belangrijk om transparant te zijn over de effecten van ons beleid. Daarom leggen we voor een aantal kernindicatoren vast wat de impact is van duurzame maatregelen, in verhouding tot het daaraan bestede budget. Daarnaast bieden we ondersteuning aan ondernemers in Heemstede bij de toenemende uitdagingen rondom de elektriciteitsinfrastructuur. Door de verwachte groei in energievraag en de huidige netcapaciteit voorzien we congestieproblemen in de komende 10 tot 15 jaar. Samen met ondernemers zoeken we naar oplossingen en kansen om hier tijdig op in te spelen.”



Anneke Grummel is coördinerend portefeuillehouder van het Programma Heemstede Duurzaam 2025–2030 en daarnaast verantwoordelijk voor diverse duurzaamheidsprojecten.

“In 2026 liggen er gebiedsuitvoeringsplannen klaar voor één of twee wijken die aardgasvrij worden. Ook zetten we in op de slimme opwek van zonne-energie, met als voorbeeld de zonneparking bij Sportpark Groenendaal, die bijdraagt aan de energievoorziening, biodiversiteit en circulaire doelen – én duurzame stroom levert aan het zwembad. Verder verduurzamen we gemeentelijk vastgoed, maken we scholen energiezuiniger en schoolpleinen groener, en betrekken we jongeren actief bij duurzaamheid. We werken aan een duurzame en circulaire omgang met afval en onderzoeken via een burgerberaad hoe we dit samen met inwoners het beste kunnen invullen. Daarnaast zetten we in op meer openbare laadpalen in de gemeente en dragen we met groene daken en andere klimaatadaptatiemaatregelen bij aan een waterrobuust en hittebestendig Heemstede.”



Hoofdstuk 1

Energietransitie



De energietransitie is een van de grootste uitdagingen voor Heemstede op weg naar 2030, met CO₂-reductie als het hoofddoel. Uit de duurzaamheidsmonitor blijkt dat we op dit punt fors achterlopen: het gasverbruik blijft hoog en de opwek van duurzame energie is nog onvoldoende. Zonder gerichte versnelling halen we de klimaatdoelen uit de Klimaatwet niet. In dit hoofdstuk laten we zien hoe we – naast het voortzetten van bestaand beleid – inzetten op versnellingsprojecten die direct bijdragen aan CO₂-reductie, via energiebesparing en meer lokale opwek van schone energie.

1.1

Beleid en doelen

De energietransitie is een kernonderdeel van het Nederlandse klimaatbeleid en volgt uit nationale en internationale verplichtingen. De Klimaatwet (2019) stelt als doel om in 2030 de uitstoot van broeikasgassen met 55% te verminderen ten opzichte van 1990 en in 2050 een reductie van 95% te behalen. Het streven is zelfs om te verminderen naar 60% CO₂-reductie in 2030.

Dit vraagt om een snelle afbouw van fossiele brandstoffen en een overstap naar duurzame energiebronnen. De uitvoering hiervan is vastgelegd in het Klimaatakkoord, met afspraken per sector. Voor Heemstede zijn met name de sectoren mobiliteit, de gebouwde omgeving en elektriciteit van toepassing.

Landelijke en regionale wetgeving



De afspraken rondom de energietransitie zijn vastgelegd in diverse beleidsstukken op zowel nationaal als regionaal niveau, waaronder:

- **Klimaatwet:**
55% CO₂-reductie in 2030.
- **Nationaal Programma Lokale Warmtetransitie (NPLW):**
Alle wijken aardgasvrij in 2050.
- **Programma Versnelling Verduurzaming Gebouwde Omgeving (PVVGO):**
Versneld isoleren van de gehele gebouwde omgeving en overstappen naar aardgasvrije gebouwde omgeving.
- **Convenant Schoon en Emissieloos Bouwen (SEB):**
Bouw met elektrische werktuigen om uitstoot van stikstof en luchtvervuiling te beperken.
- **Convenant Toekomstbestendig Bouwen:**
Afspraken over energieneutraal, circulair en klimaatadaptief bouwen, met aandacht voor duurzame mobiliteitsoplossingen.
- **Omgevingswet:**
Integratie van duurzaamheid en energiebeleid in ruimtelijke plannen en vergunningverlening.
- **Regionale Energiestrategie (RES):**
55 TWh opwekking van zonne- en windenergie op land in 2030.

Lokaal beleid



Heemstede heeft de nationale en regionale afspraken op het gebied van de energietransitie vertaald naar lokaal beleid. De belangrijkste documenten waarin deze zijn vastgelegd, zijn:

- **Energiepact Heemstede:**
Bevat afspraken over het opwekken van duurzame energie en energiebesparing, gericht op inwoners, en gemeentelijk en maatschappelijk vastgoed.
- **Lokale Aanpak Isolatie Heemstede:**
Beschrijft de versnelling van de verduurzaming van de gebouwde omgeving, zowel voor koop- als huurwoningen.
- **Verduurzaming gemeentelijk vastgoed:**
Omvat afspraken over energiebesparing en isolatie van gemeentelijke gebouwen.
- **Integraal Huisvestingsplan Onderwijs:**
Bevat onder andere afspraken over de verduurzaming van onderwijsgebouwen.
- **Woonvisie:**
Legt afspraken over wonen in Heemstede vast die vervolgens aansluiten bij de kaders van het Convenant Toekomstbestendig Bouwen.
- **Actieplan Netcongestie Heemstede:**
Bevat bestuurlijke afspraken voor de duurzame uitbreiding van de elektriciteitsinfrastructuur.
- **Beleidsplan Renovatie Openbare Verlichting 2023–2027:**
Hierin staan afspraken over CO₂-reductie door middel van energiebesparing bij de openbare verlichting en de verkeersregelinstanties.

Specifieke doelstellingen Heemstede

Op basis van de nationale en regionale kaders heeft Heemstede eigen doelstellingen geformuleerd binnen het thema Energietransitie. Deze doelstellingen zijn niet vrijblijvend, maar noodzakelijk om te voldoen aan wet- en regelgeving én om een toekomstbestendige, duurzame gemeente te realiseren.

Dit zijn de kernindicatoren waar we op gaan monitoren en rapporteren:

- ▶ CO₂-reductie
- ▶ Totale opwek van hernieuwbare energie
- ▶ Reductie van gasverbruik
- ▶ Energielabels van gemeentelijk vastgoed
- ▶ Elektriciteitsverbruik



Sustainable Development Goals

Heemstede draagt met deze aanpak bij aan de volgende Sustainable Development Goals (SDG's):



In hoofdstuk 5 staan de Sustainable Development Goals nader beschreven.

	HOOFDDOEL	SUBDOELEN TER ONDERSTEUNING VAN DE CO ₂ -REDUCTIEDOELSTELLING			
	CO ₂ -reductie	Energiebesparing	Van het aardgas af	Zonne-energie	Energieneutraal gemeentelijk vastgoed
2030	60% minder uitstoot van broeikasgassen ten opzichte van 1990.	Jaarlijkse energiebesparing van 1,5% , met een maximaal energieverbruik van 1.092 TJ.	Voor 5 van de 14 buurten zijn uitvoeringsplannen gereed om aardgasvrij te worden, in minstens 2 buurten zijn deze plannen in uitvoering.	Opwek van 20 GWh (72 TJ) hernieuwbare energie binnen Heemstede, waarvan 1 GWh extra door de gemeente wordt gerealiseerd tussen 2025 en 2030.	Maximaal energieverbruik van 6 TJ door de gemeentelijke organisatie.
2050	Minstens 95% reductie en geen gebruik meer van fossiele energiebronnen.	Maximaal energieverbruik van 652 TJ .	Volledige afbouw van fossiele energiebronnen.	Opwek van 50 GWh (180 TJ) hernieuwbare energie.	Gemeentelijke gebouwen en scholen zijn volledig energieneutraal .

1.2

Uitvoeren reeds vastgesteld beleid

De energietransitie in Heemstede is de lokale vertaling van nationaal en regionaal beleid. Binnen dit thema richten projecten zich op CO₂-reductie, door energie te besparen en de overstap naar duurzame energiebronnen te zetten. Heemstede vertaalt de vastgestelde doelen naar concrete acties en blijft werken aan de uitvoering daarvan. Hieronder volgt een overzicht van de lopende projecten die passen binnen reeds vastgesteld beleid:

■ Aanpak energiearmoede

Er wordt ingezet op het bestrijden van energiearmoede in Heemstede, bijvoorbeeld door huishoudens te ondersteunen die moeite hebben met het betalen van energiekosten.

■ Opstellen warmteprogramma

Uiterlijk eind 2026 wordt de huidige Transitievisie Warmte herzien en vastgelegd in een nieuw warmteprogramma. Hierin staat de voortgang van de warmtetransitie richting een aardgasvrij Heemstede voor de komende tien jaar.

■ Ondersteuning energiecoaches en klimaatcoaches

Vrijwilligers van HeemSteeds Duurzamer geven inwoners onafhankelijk energieadvies. Enkele van deze vrijwilligers maken op verzoek elke winter ook infrarood opnames van woningen. Inmiddels zijn ook een aantal energiecoaches opgeleid als klimaatcoach die advies geven over klimaatadaptieve maatregelen rondom de woning. De gemeente ondersteunt hen hier actief bij, onder andere door te zorgen voor communicatie richting inwoners, ondernemers en organisaties.



■ Isolatieaanpak Heemstede

De isolatie van de gebouwde omgeving wordt voortgezet voor alle typen gebouweigenaren: particuliere huiseigenaren, VvE's en kleine ondernemers. Specifieke ondersteuning wordt geboden aan inwoners met een kleine beurs en bewoners in focusbuurten die extra aandacht vragen.

■ Schoon en emissieloos bouwen

Door ondertekening van het convenant Schoon en Emissieloos Bouwen (SEB) kan de gemeente blijvend inzetten op duurzame bouw- en renovatieprojecten. Dit draagt bij aan de reductie van stikstof, fijnstof, CO₂ en geluidsoverlast. Ook geeft het recht op subsidies voor de inzet van elektrische werktuigen.

■ Aansluiting Plein 1 op riothermie

De voorbereidingen voor de aansluiting van Plein 1 op het riothermiesysteem worden voortgezet.

■ Raadhuis aardgasvrij in 2028:

Het raadhuis wordt in 2028 aardgasvrij gemaakt. De voorbereidingen hiervoor zijn gekoppeld aan groot onderhoud binnen het gemeentelijk vastgoed.

■ RES 2.0:

Binnen de Regionale Energiestrategie (RES) 2.0 is vastgelegd dat regio Noord-Holland-Zuid 2,7 TWh hernieuwbare elektriciteit op land opwekt vóór 2030. Heemstede levert een bijdrage via zonne-energie op parkeerplaatsen en grote daken. Het project Zonneparking Sportpark Groenendaal (vastgesteld in mei 2025) is hiervan een voorbeeld maar is ook aangemerkt als versnellingsproject, omdat het naast energieopwekking extra duurzaamheidsimpact heeft op het gebied van circulariteit, ecologie en klimaatadaptatie

■ Aanpak netcongestie Heemstede

Het aanpakken van netcongestie is een randvoorwaarde voor verdere verduurzaming. Hier wordt actief aan gewerkt zodat dit probleem beter beheersbaar wordt.

■ Versnelling uitrol ledverlichting openbare ruimte

De uitrol van ledverlichting in de openbare verlichting (OVL) wordt gecontinueerd. We gaan in de periode 2023-2027 nog eens 685 MWh aan elektra besparen. Het verbruik van de openbare verlichting wordt geschat op 409 MWh in 2027. Dit is nog maar 42% van het elektriciteitsverbruik ten opzichte van het basisjaar 2013.



■ **Verduurzamen gemealpompen**

De gemealpompen in de gemeente worden bij vervanging steeds verduurzaamd. We kiezen dan voor energiezuinige installaties die het energieverbruik fors verlagen en daarmee bijdragen aan energiebesparing en minder CO₂-uitstoot.

■ **Stimuleren woningcorporaties tot verduurzaming**

Via prestatieafspraken en periodieke overleggen worden woningcorporaties aangespoord om hun woningvoorraad verder te verduurzamen.

■ **Energiecoaches voor het MKB**

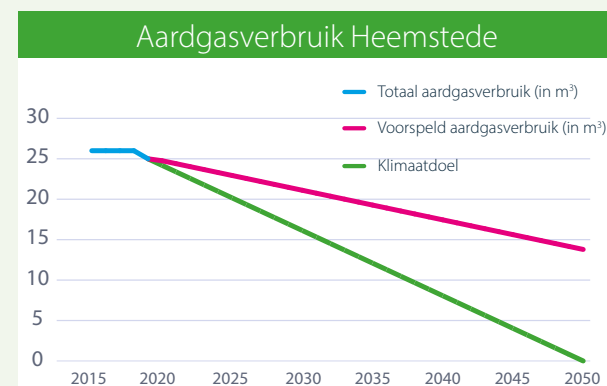
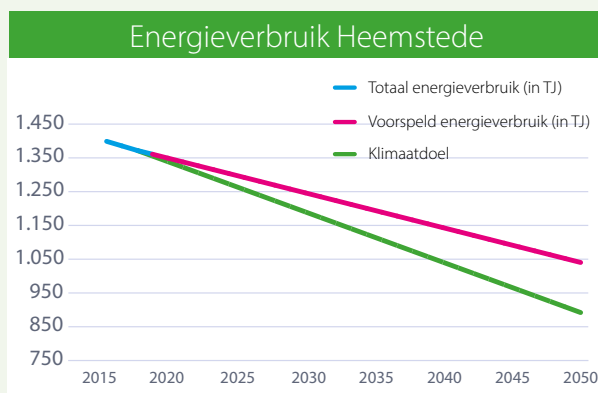
Energiecoaches van HeemSteeds Duurzamer ondersteunen ook het midden- en kleinbedrijf in samenwerking met andere experts. Ze ondersteunen niet alleen met energieadvies van het bedrijfspan, maar ook bij het vergroenen ervan.

1.3 Stand van zaken

Uit onze meest recente monitoring blijkt dat we binnen het thema energietransitie achterlopen op de doelstellingen om de klimaatambities voor 2030 en 2050 te realiseren. Zo moet het aardgasverbruik de komende jaren fors omlaag. In 2022 bedroeg dit nog 774 TJ, terwijl het streven is om in 2050 volledig aardgasvrij te zijn.

Deze cijfers onderstrepen de urgentie om de verduurzaming te versnellen. Het terugdringen van het gebruik van fossiele energie is essentieel om te voldoen aan de wettelijke verplichtingen uit de Klimaatwet en bij te dragen aan de CO₂-reductiedoelstellingen van 60% in 2030 en 95% in 2050.

Daarom zetten we in op maximale energiebesparing en de overstap naar duurzame energiebronnen bij gemeentelijk en maatschappelijk vastgoed. Ook de openbare verlichting, verkeersregelininstallaties en rioolgemaal worden waar mogelijk energiezuiniger gemaakt.

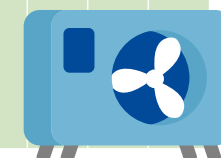


1.4

Hoe gaan we versnellen?

Om de klimaatdoelen voor 2030 en 2050 te halen, is versnelling binnen de energietransitie noodzakelijk. We richten ons op projecten die direct bijdragen aan CO₂-reductie, door energiebesparing, slimme opwek van duurzame energie en de (versnelde) overstap naar aardgasvrije wijken. De onderstaande versnellingsprojecten zijn gericht op maximale impact, haalbaarheid en samenhang met andere ruimtelijke opgaven.

Versnellingsprojecten	Portefeuille onderwerpen	Opbrengsten	Kosten	2025	2026	2027	2028	2029	2030
Zonneparking en verduurzamen zwembad Op het parkeerterrein van Sportpark Groenendaal plannen we een zonneparking voor efficiënte energieopwekking, gecombineerd met de verduurzaming van het naastgelegen zwembad voor aanzienlijke energiebesparing.	Energietransitie en verduurzamen sportvoorzieningen	De zonneparking wekt jaarlijks 280 MWh aan duurzame energie op en met de verduurzaming van het zwembad wordt elk jaar 1,32 TJ energie bespaard.	<ul style="list-style-type: none"> • € 1.100.000 voor Zonneparking • € 745.000 voor zwembad 	●	●				
Uitbreiden van zonnedaken We willen 1.400 extra PV-panelen plaatsen op gemeentelijk en maatschappelijk vastgoed. Daarnaast identificeren we geschikte particuliere daken en stimuleren we dakeigenaren bij de installatie van zonnepanelen.	Energietransitie	De investering in 1.400 extra PV-panelen levert jaarlijks 580 MWh op. De impact van de stimulatie van particuliere dakeigenaren bij de installatie van zonnepanelen is op voorhand moeilijk te kwantificeren.	Middelen vanuit Energiepact Heemstede	●	●	●	●	●	●
Opstellen wijkuitvoeringsplannen Om van het gas af te gaan, is het belangrijk per wijk een uitvoeringsplan op te stellen. Deze plannen worden afgestemd op andere ruimtelijke opgaven, zoals rioolonderhoud en hitteplannen.	Energietransitie	Deze plannen zijn noodzakelijk voor de uitvoering van de WUP's.	Financiering uit CDOKE.	●	●	●	●	●	●
Start uitvoeren eerste wijkuitvoeringsplan Binnen dit programma willen we de eerste wijkuitvoeringsplannen uitvoeren; welke wijken dit betreft en de bijbehorende kosten hangen af van de planuitwerking	Energietransitie	Gemiddeld kan per buurt 1 miljoen m ³ aardgas worden bespaard door over te stappen op een duurzame warmtebron.	Afhankelijk van de wijkuitvoeringsplannen.	●	●	●			
Versneld verduurzamen sportverenigingen Het verduurzamen van sportverenigingen is extra waardevol vanwege de maatschappelijke impact. Dit realiseren we onder andere met zonnepanelen en betere isolatie.	Verduurzamen sportvoorzieningen	De exacte energieopbrengst en CO ₂ -reductie zijn op dit moment nog niet bekend. Wel staat vast dat dit project, naast de opgewekte energie en/of energiebesparing, ook een maatschappelijke impact heeft.	Middelen vanuit Energiepact Heemstede	●	●				





1.5

Advies Denktank Heemstede Duurzaam (DHD)

De DHD adviseert om de versnellingsprojecten binnen de energietransitie concreet uit te werken, met duidelijke planning en verwachte opbrengsten, zoals CO₂-reductie en financiële besparingen. Daarnaast wordt aanbevolen om andere ruimtelijke projecten zoveel mogelijk te koppelen aan het warmteprogramma en om duurzaamheid structureel te integreren in gemeentelijke projecten.

Dit advies hebben wij verwerkt in het programma door de versnellingsprojecten zo veel mogelijk SMART te maken: concreet, meetbaar en haalbaar. We streven naar een integrale aanpak en benutten koppelkansen met andere projecten en beleidsvelden, zoals het afstemmen van het warmteprogramma op ruimtelijke ingrepen, zoals rioolonderhoud en hitteplannen. Daarnaast zetten we in op de structurele integratie van duurzaamheid binnen reguliere gemeentelijke projecten, zoals onze inzet op emissieloos bouwen.





Hoofdstuk 2

Circulaire economie



Hoewel de ambities voor een circulaire economie stevig zijn verankerd in beleid, blijkt uit monitoring dat de realisatie achterblijft. De hoeveelheid restafval is te hoog, en circulariteit bij inkoop en bouw is nog geen vanzelfsprekendheid. Om in 2030 op koers te liggen richting een volledig circulaire samenleving in 2050, is gerichte versnelling nodig. Dit hoofdstuk beschrijft hoe we concrete stappen zetten richting minder afval, meer hergebruik en circulair opdrachtgeven.

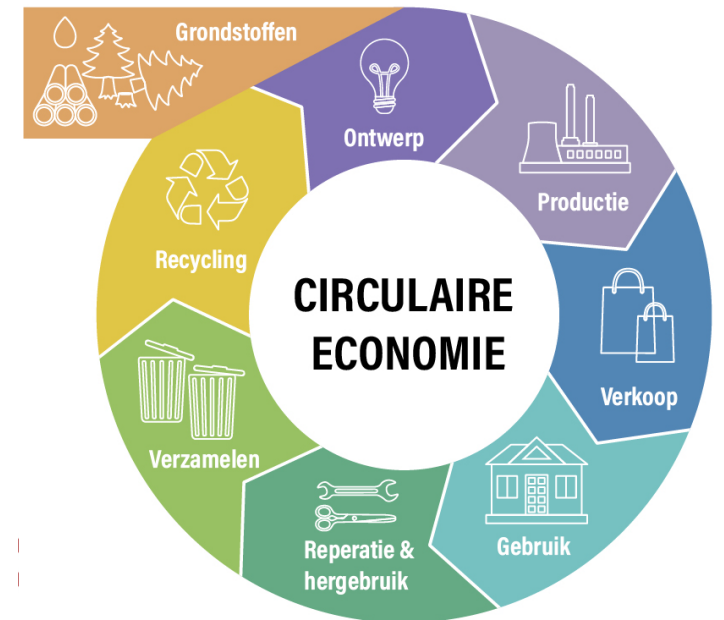


2.1 Beleid en doelen

Een circulaire economie is gericht op het optimaal inzetten en hergebruiken van grondstoffen in alle schakels van de productieketen: van grondstofwinning tot consumptie. Door toenemende welvaart en bevolkingsgroei raken grondstoffen steeds schaarser. Zeker in de huidige context van (geo) politieke onzekerheden is het des te urgenter om versneld over te stappen naar een circulaire economie.

Het efficiënt gebruik van beschikbare grondstoffen wordt daarmee belangrijker dan ooit. Dit biedt ook nieuwe kansen voor het bedrijfsleven, doordat er nieuwe markten ontstaan. Het doel is om in 2050 volledig circulair te zijn. Dat betekent: grondstoffen efficiënt hergebruiken, recyclebare materialen niet meer verbranden en het ontstaan van afval zoveel mogelijk voorkomen.

De transitie naar een circulaire economie levert tegelijkertijd een belangrijke bijdrage aan de klimaatopgave, het herstel van biodiversiteit, een schoon milieu en een gezonde leefomgeving.



Landelijke en regionale wetgeving



De afspraken rondom de circulaire economie zijn vastgelegd in diverse beleidsstukken op zowel nationaal als regionaal niveau, waaronder:

■ Nationaal Grondstoffenakkoord

Hierin is vastgelegd dat Nederland in 2050 een volledig circulaire economie nastreeft, met als tussendoel 50% minder gebruik van primaire grondstoffen in 2030.

■ Nationaal Programma Circulaire Economie 2023–2030

Hierin is uitgewerkt hoe Nederland uitvoering geeft aan het EU-actieplan. Het programma richt zich op vier zogeheten 'knoppen' waarop gestuurd wordt:

- Vermindering van het verbruik van (primaire) grondstoffen met ten minste 50%;
- Substitutie van primaire grondstoffen door duurzamere alternatieven;
- Levensduurverlenging van producten en materialen om het grondstoffengebruik te beperken;
- Hoogwaardige verwerking van materialen, zodat secundaire grondstoffen beschikbaar blijven.

■ Manifest Maatschappelijk Verantwoord Opdrachtgeven en Inkopen (MVOI)

Door Heemstede ondertekend, stimuleert dit manifest overheden en bedrijven om duurzaamheid en circulariteit als uitgangspunt te nemen bij inkoop- en aanbestedingsprocessen.

■ MRA-convenant Circulair Aanbesteden

Heemstede is ondertekenaar en deelnemer aan dit convenant binnen de Metropoolregio Amsterdam (MRA), gericht op het toepassen van circulaire principes in aanbestedingen.

■ MRA-convenant Toekomstbestendig Wonen

Ook dit convenant is ondertekend door Heemstede. Het bevat afspraken over toekomstbestendig bouwen, binnen de kaders van onder andere het Klimaatakkoord, Grondstoffenakkoord en het Deltaprogramma Ruimtelijke Adaptatie. Heemstede streeft ernaar minimaal te voldoen aan het daarin opgenomen ambitieniveau 'brons'.

Lokaal beleid



Heemstede heeft de nationale en regionale afspraken op het gebied van circulaire economie vertaald naar lokaal beleid. De belangrijkste documenten waarin deze zijn vastgelegd, zijn:

■ Actieplan Maatschappelijk Verantwoord Inkopen en Opdrachtgeven (MVOI) 2025–2026

Aanbestedingstrajecten met een grote impact op de duurzaamheidsdoelstellingen zijn opgenomen in dit actieplan. Hiermee geeft de gemeente concreet invulling aan maatschappelijk verantwoord inkopen en opdrachtgeven.

■ Woonvisie Heemstede 2023–2027

In deze woonvisie zijn de afspraken uit het MRA-convenant Toekomstbestendig Bouwen verankerd, waarmee Heemstede inzet op duurzame en circulaire woningbouw.

■ Economisch Actieprogramma Heemstede 2023–2027

Dit programma is in samenwerking met lokale ondernemers opgesteld. Hieruit blijkt dat ondernemers actief willen bijdragen aan de circulaire economie.

Specifieke doelstellingen Heemstede

Op basis van de nationale en regionale kaders heeft Heemstede eigen doelstellingen geformuleerd binnen het thema Circulaire economie. Deze doelstellingen zijn niet vrijblijvend, maar noodzakelijk om te voldoen aan wet- en regelgeving én om een toekomstbestendige, duurzame gemeente te realiseren.

Dit zijn de kernindicatoren waar we op gaan monitoren en rapporteren:

- ▶ Restafval per inwoner (kg)
- ▶ Scheidingspercentage huishoudelijk afval (%)
- ▶ Aandeel circulair aanbestede opdrachten (%)
- ▶ Aandeel hergebruik materialen bij gemeentelijke projecten (%)



Sustainable Development Goals

Heemstede draagt met deze aanpak bij aan de volgende Sustainable Development Goals (SDG's):



In hoofdstuk 5 staan de Sustainable Development Goals nader beschreven.

	Afvalreductie	Circulair opdrachtgeven en inkopen	Circulaire woningbouw
2030	60% van al het afval wordt hoogwaardig gerecycled en het restafval bedraagt maximaal 100 kg per inwoner per jaar.	Circulair aanbesteden is de standaard werkwijze voor de gemeente.	Heemstede voldoet aan het ambitieniveau brons uit het MRA-convenant Toekomstbestendig Bouwen.
2050	Een volledig circulaire aanpak waarbij zo veel mogelijk primaire grondstoffen worden teruggewonnen.	De gemeente geeft volledig circulair opdracht en voert alle inkoop volgens circulaire principes uit.	Woningbouw is volledig circulair, met nadruk op hergebruik van materialen en toepassing van circulaire bouwprincipes.

2.2

Uitvoeren reeds vastgesteld beleid

De overgang naar een circulaire economie is verankerd in het Nationaal Grondstoffenakkoord, het Nationaal Programma Circulaire Economie 2023–2030, het MVOI-manifest en het MRA-convenant Circulair Aanbesteden. Deze kaders verplichten gemeenten om afvalstromen van alle doelgroepen te verminderen en maatschappelijk verantwoord aan te besteden en in te kopen. Daarnaast zetten we in op het creëren van ruimte voor de maakindustrie en het verwerken van primaire grondstoffen tot hoogwaardige secundaire grondstoffen. Hieronder volgt een overzicht van diverse lopende projecten binnen dit thema.

■ **Gerecyclede materialen toepassen in de openbare ruimte**

Oude bestratingsmaterialen en grondstoffen uit slooprojecten worden hergebruikt bij aanleg en onderhoud. Ook zetten we in op biobased producten, zoals paaltjes en bankjes van natuurlijke materialen.

■ **Ondernemers verbinden om voedselverspilling tegen te gaan**

Heemstede werkt samen met ondernemers, met name in de voedsel- en horecasector, om voedselverspilling tegen te gaan en circulaire initiatieven te bevorderen.

■ **Samenwerken met innovatieve partijen**

We werken samen met bedrijven en organisaties die circulaire oplossingen bieden, zoals geavanceerde recyclingtechnieken en concepten voor het sluiten van kringlopen. Doel is het ontwikkelen van een 'grondstoffenkaart' voor Heemstede: wat voor de een afval is, kan voor de ander een waardevolle grondstof zijn.

■ **Uitvoering adviezen uit burgerberaad**

Op basis van het burgerberaad zetten we in op vermindering van restafval, het stimuleren van hoogwaardige recycling en het bevorderen van hergebruik en reparatie.

■ **Zwerfafvalpreventie**

Met containertuintjes en opschoonacties bestrijden we actief zwerfafval. Alle scholen in Heemstede beschikken over prikkers en materialen om samen met leerlingen de omgeving schoon te houden.

■ **Plasticsoep vissen met scholen**

Met ondersteuning van de gemeente en Meerlanden kunnen scholen helpen bij het schoonvissen van Heemsteedse wateren. Zo maken we het water schoner en vergroten we de bewustwording onder kinderen over zwerfafval.

■ **Repair Café Heemstede**

We faciliteren het Repair Café als onderdeel van het 'recht op reparatie'. Hiermee stimuleren we hergebruik en verlengen we de levensduur van producten.

■ **Eigen verpakking meenemen**

Samen met ondernemers en de weekmarkt moedigen we inwoners aan om eigen verpakkingen mee te nemen en zo het gebruik van wegwerpverpakkingen te beperken.

■ **Gebruik van biobased materialen bij isolatie en (ver)bouw**

We stimuleren inwoners en ondernemers om bij isolatie, bouw of verbouw gebruik te maken van natuurlijke materialen.

2.3

Stand van zaken

In de meest recente duurzaamheidsmonitor van 2023 is binnen het thema Circulaire economie gekeken naar de hoeveelheid restafval per inwoner en het scheidingspercentage van huishoudelijk afval. Uit de resultaten blijkt dat we op beide indicatoren achterlopen. Het burgerberaad Heemstede heeft een advies opgesteld om te gaan versnellen op de doelen 60% recyclebaar afval en maximaal 100 kg afval per inwoner in 2030. Het besluit voor het nieuwe afvalstelsel wordt in juni 2025 aan de raad voorgelegd ter vaststelling.

Als het gaat om maatschappelijk verantwoord inkopen en opdrachtgeven zijn de aanbestedingen gemeten aan de hand van de MVI-evaluatietool. Ook voor de aanbestedingen opgenomen in het Actieplan 2025 – 2026 wordt gebruik gemaakt van deze evaluatietool om de duurzaamheidsdoelstellingen per aanbesteding te meten. Deze resultaten worden in de volgende duurzaamheidsmonitor van eind 2025 opgenomen.

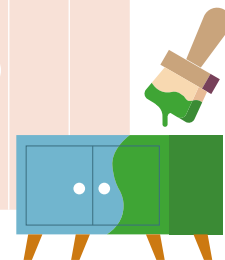


2.4

Hoe gaan we versnellen?

Om de omslag naar een circulaire economie te realiseren, zetten we gerichte stappen om afval te verminderen, hergebruik te stimuleren en circulaire principes leidend te maken bij inkoop en bouw. De onderstaande versnellingsprojecten dragen bij aan het terugdringen van restafval, het stimuleren van circulaire bedrijvigheid en het toepassen van circulair opdrachtgeven en inkopen binnen onze gemeentelijke organisatie.

Versnellingsprojecten	Portefeuille onderwerpen	Opbrengsten	Kosten	2025	2026	2027	2028	2029	2030
MVOI toepassen bij bouw zonneparking Bij de bouw van de zonneparking bij Sportpark Groenendaal worden circulaire bouwprincipes toegepast en circulaire zonnepanelen ingekocht.	MVOI	We gebruiken de MVI-zelfevaluatietool van de rijksoverheid om de projectopbrengsten na afloop inzichtelijk te maken.	Afhankelijk van aanbesteding	●	●				
MVOI toepassen bij aanbestedingen van bruggen Bij de aanbesteding van brugonderhoud en renovatie worden circulaire principes toegepast, met focus op hergebruik en efficiënter materiaalgebruik.	MVOI	We gebruiken de MVI-zelfevaluatietool van de rijksoverheid om de projectopbrengsten na afloop inzichtelijk te maken.	Afhankelijk van aanbesteding	●	●				
Grondstoffenkaart ontwikkelen Heemstede ontwikkelt een grondstoffenkaart die inzicht biedt in reststromen, hergebruik stimuleert en bijdraagt aan een circulaire economie in de regio.	Circulaire economie	Beter inzicht in reststromen, meer hergebruik en een sterkere regionale circulaire economie.	€ 15.000			●			
Circulaire hub realiseren We onderzoeken of we de circulaire hub kunnen onderbrengen bij de ontwikkeling van 't Groot Clooster. De hub biedt ruimte voor hergebruik van materialen, kennisdeling en samenwerking rond de circulaire economie, en sluit aan bij de ontwikkelingen uit het burgerberaad	Circulaire economie	Meer hergebruik, stimulering van circulaire initiatieven en versterking van lokale samenwerking.	Geen verwachte kosten in de verkenningsfase			●	●		



2.5

Advies Denktank Heemstede Duurzaam (DHD)

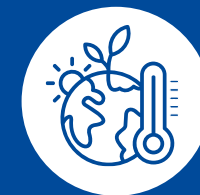
Voor het streven naar een circulaire economie adviseert de DHD om de toepassing van MVOI breder in te zetten, zoals bij schoolrenovaties, woningbouw op verschillende locaties in Heemstede en de inkoop van kantoorartikelen voor de gemeentelijke organisatie. Daarnaast stelt de DHD enkele aanvullende adviezen voor, zoals het inzetten van afvalcoaches voor inwoners en ondernemers om afval te reduceren.

Wat betreft de uitbreiding van MVOI naar schoolrenovaties en de woningbouwlocaties, heeft de gemeente onvoldoende invloed op de aanbesteding om dit als gemeentelijk project te bestempelen. De verduurzaming van kantoorartikelen heeft bovendien een beperkte impact en wordt daarom niet expliciet in dit programma opgenomen. Wel zien we waardevolle kansen in de inzet van afvalcoaches voor het MKB, als uitbreiding van de bestaande werkzaamheden van de coaches van HeemSteedsDuurzamer.



Hoofdstuk 3

Ecologie en klimaatadaptatie



Klimaatverandering raakt ons direct: hevige regenval, droogte en hittestress nemen toe. Tegelijkertijd staat de biodiversiteit onder druk. De duurzaamheidsmonitor laat zien dat er nog onvoldoende zicht is op de voortgang binnen dit thema. Daarom zetten we vanaf 2025 stevig in op het ontwikkelen van een adequate vorm van monitoring. Daarnaast starten we versnellingsprojecten die bijdragen aan een klimaatbestendige en groene leefomgeving. In dit hoofdstuk beschrijven we hoe we dat concreet aanpakken.

3.1 Beleid en doelen

Binnen het thema Ecologie en klimaatadaptatie ligt de focus op het tegengaan van wateroverlast, hittestress en droogte, én op het versterken van biodiversiteit. Dit is niet alleen een ambitie, maar ook een noodzaak om te voldoen aan nationale en regionale verplichtingen en richtlijnen: ecologisch herstel en biodiversiteit te bevorderen.

Landelijke en regionale wetgeving



De afspraken over ecologie en klimaatadaptatie zijn vastgelegd in diverse beleidsstukken op zowel nationaal als regionaal niveau, waaronder:

- **Nationaal Deltaprogramma Ruimtelijke Adaptatie**
Verplicht gemeenten om uiterlijk in 2050 klimaatbestendig en waterrobuust te zijn. Dit betekent dat wateroverlast, droogte en hitte structureel moeten worden aangepakt.
- **Nationale Biodiversiteitstrategie & Actieplan Nederland 2025-2030**
Bevat 23 wereldwijde actiedoelen. Voor Nederland zijn concrete maatregelen vastgelegd gericht op behoud, herstel en duurzaam gebruik van biodiversiteit. Deze brede opgaven laten zien dat het herstel van biodiversiteit verder gaat dan alleen natuurbeheer.
- **Wet natuurbescherming**
Beschermt waardevolle natuurgebieden, bedreigde planten- en diersoorten en verplicht gemeenten om ecologisch herstel en biodiversiteit te bevorderen.
- **Omgevingswet**
Vereist dat ruimtelijke plannen klimaatadaptatie en natuurinclusief beleid integreren.

Lokaal beleid



Om invulling te geven aan deze verplichtingen, heeft Heemstede eigen beleidsstukken opgesteld. De belangrijkste documenten zijn:

- **Groenbeleidsplan 2024-2034**
Richt zich op vergroening van de openbare ruimte en behoud van biodiversiteit.
- **Programma Water 2021-2026**
Formuleert maatregelen tegen wateroverlast, droogte en hittestress, met als einddoel een waterrobuust Heemstede in 2050. Dit programma wordt in 2026 geactualiseerd.
- **Hemelwaterverordening Heemstede 2023**
Maakt hemelwaterberging op particulier terrein afdwingbaar om wateroverlast door klimaatverandering te verminderen.
- **Strategie en Agenda Klimaatadaptatie 2021-2026**
Geeft richting aan klimaatadaptatieve maatregelen en wordt in 2025 herzien. Hierin is onder andere de norm van 3-30-300 vastgelegd: iedere woning heeft zicht op drie bomen, bomen zorgen voor 30% schaduw in de buurt en binnen 300 meter van elk gebouw is voldoende schaduw bij hittegolven.
- **Ontwerp-Omgevingsvisie Heemstede 2040**
Hierin zijn de principes 'water en bodem als leidend' en 'groen, tenzij' verankerd.



Sustainable Development Goals

Heemstede draagt met deze aanpak bij aan de volgende Sustainable Development Goals (SDG's):



In hoofdstuk 5 staan de Sustainable Development Goals nader beschreven.



Specifieke doelstellingen Heemstede

Binnen het thema Ecologie en klimaatadaptatie zijn onze doelstellingen nog niet volledig uitgewerkt. We constateren dat we op dit vlak nog onvoldoende monitoren, waardoor we te weinig inzicht hebben in waar we staan en waar we naartoe willen. De komende jaren zetten we daarom stevig in op het verbeteren van onze monitoring. We streven ernaar om in **2026** een werkend monitoringsysteem te hebben voor vergroening, biodiversiteit en klimaatadaptatie. In **2030** monitoren we deze thema's structureel en sturen we hiermee gericht op een klimaatrobuust en biodivers Heemstede. Het jaarlijks monitoren van groene en klimaatadaptieve KPI's markeren we daarom als een versnellingsproject binnen dit thema. Daarnaast hebben we als hoofddoel op het gebied van klimaatadaptatie dat Heemstede in **2050** volledig waterrobuust en hittestressbestendig is.

Zolang onze doelstellingen nog niet volledig zijn uitgewerkt, hanteren we enkele uitgangspunten als basis voor onze inzet voor een biodivers en klimaatbestendig Heemstede:

- Waar mogelijk toepassen van de 3-30-300-richtlijn: elke woning heeft zicht op minimaal drie bomen, buurten hebben minstens 30% schaduwrijke plekken, en binnen 300 meter is een groene ontmoetingsplek.
- Aanleggen van natuurvriendelijke oevers waar mogelijk.
- Toepassen van het groen-tenzij-principe.
- Klimaatadaptieve inrichting van de openbare ruimte, inclusief schoolpleinen.
- Inwoners stimuleren om hun perceel klimaatadaptief in te richten.
- Water en bodem leidend laten zijn bij ruimtelijke ontwikkelingen.

Dit zijn de kernindicatoren waar we op gaan monitoren en rapporteren:

In dit programma zetten we breed in op het beter monitoren van onze duurzaamheidsinzet, onder andere door hierover te rapporteren in onze planning- en controlcyclus (zie hoofdstuk vijf). Voor het thema Ecologie en klimaatadaptatie willen we daarnaast een aparte monitoring opzetten, omdat deze thema's lastiger te meten zijn en veldwerk vragen. Het opzetten van een monitoringsysteem voor ecologie en klimaatadaptatie is daarom als specifiek versnellingsproject in dit programma opgenomen.

Op dit moment meten we binnen dit thema op twee KPI's:

- ▶ Aandeel groen in de openbare ruimte
- ▶ Gemiddelde oppervlaktetemperatuur

In 2026 breiden we deze monitoring uit en verbeteren we de kwaliteit ervan, onder andere door deze twee KPI's aan te vullen met aanvullende indicatoren.



3.2

Uitvoeren reeds vastgesteld beleid

Klimaatbestendigheid en biodiversiteit zijn wettelijk verankerd in het Nationaal Deltaprogramma, de Wet natuurbescherming en de Omgevingswet. Lokaal beleid, zoals het Groenbeleidsplan en het Programma Water, geeft hier invulling aan. Heemstede werkt aan een groene en klimaatbestendige leefomgeving met projecten die voortkomen uit deze verplichtingen. Hieronder volgt een overzicht van diverse lopende projecten:

■ Natuur- en milieueducatie intensiveren

Heemstede blijft natuur- en milieueducatie aanbieden aan scholen en inwoners om het bewustzijn over duurzaamheid te vergroten.

■ Uitvoeren groenbeleidsplan

Het groenbeleidsplan wordt continu uitgevoerd. Het plan richt zich op behoud en uitbreiding van groen in Heemstede, wat een belangrijke bijdrage levert aan klimaatadaptatie en biodiversiteit.

■ Uitvoeren MRA-convenant toekomstbestendig wonen

Het MRA-convenant, gericht op toekomstbestendig wonen, blijft onderdeel van het reguliere beleid en wordt geïntegreerd in het beheer van de openbare ruimte.

■ Verordening Beheer (EU-)exoten implementeren

Heemstede werkt door aan de implementatie van de verordening rondom de bestrijding van (Europese) invasieve exoten in het groenbeheer.

■ Klimaatadaptieve inrichten van wegen

Bij werkzaamheden aan straten en wegen, bijvoorbeeld bij rioleringswerkzaamheden, worden maatregelen toegepast om wateroverlast te beperken en water beter vast te houden.



3.3

Stand van zaken

De duurzaamheidsmonitor van 2023 biedt onvoldoende inzicht in de stand van zaken op het gebied van ecologie en klimaatadaptatie. Daarom starten we vanaf 2025 met de jaarlijkse monitoring van ecologische en klimaatadaptieve kritieke prestatie-indicatoren (KPI's). Dit is essentieel om de transitie naar een klimaatbestendig Heemstede te versnellen.

Goede monitoring is nodig om onze inspanningen SMART te maken – concreter, meetbaarder en beter onderbouwd. We maken nu met name gebruik van de landelijke beschikbare data. Met het ontwikkelen van een monitoringssysteem gebaseerd op onze eigen data kunnen we passende en complete doelstellingen formuleren om te werken naar een biodivers en klimaatbestendig Heemstede.



3.4

Hoe gaan we versnellen?

Het klimaat verandert en biodiversiteit staat onder druk. Daarom richten de versnellingsprojecten hieronder zich op vergroening van de leefomgeving, herstel van biodiversiteit en het klimaatadaptief inrichten van de openbare ruimte – met extra aandacht voor monitoring en meetbare resultaten.

Versnellingsprojecten	Portefeuille onderwerpen	Opbrengsten	Kosten	2025	2026	2027	2028	2029	2030
Monitoringssysteem ontwikkelen In 2025 ontwikkelt Heemstede een monitoringssysteem, op basis van Kritieke Prestatie-Indicatoren (KPI's), voor ecologie en klimaatadaptatie, waarmee groenontwikkeling, groene daken en gidssoorten in kaart worden gebracht om gericht beleid en initiatieven te onderbouwen.	Ecologie en klimaatadaptatie	Inzicht in de stand van zaken op het gebied van ecologie en klimaatadaptatie.	Financiering uit CDOKE		●				
Campagne klimaatbestendige tuinen Als gemeente hebben we beperkte invloed op de klimaatbestendigheid van privégrond, maar het is essentieel dat ook deze wordt aangepast. Daarom gaan we inwoners stimuleren om hun tuinen aan te pakken door middel van een gerichte subsidie en communicatie.	Ecologie en klimaatadaptatie		€ 10.000		●	●	●		
Hitteplannen maken voor focusbuurten Heemstede ontwikkelt hitteplannen voor specifieke buurten om hittestress te verminderen, met maatregelen zoals vergroening en schaduwplekken, afgestemd op andere ruimtelijke projecten, zoals het warmteprogramma.	Klimaatadaptatie	De opbrengsten van deze projecten worden SMART gemaakt aan de hand van de jaarlijkse monitoring die in 2025 start.	geen			●	●		
Groenblauwe schoolpleinen versterken Heemstede versterkt groenblauwe schoolpleinen om waterbeheer, biodiversiteit en klimaatbestendigheid te verbeteren en tegelijkertijd een groene en gezonde leeromgeving voor de jeugd te creëren.	Ecologie en klimaatadaptatie		€ 60.000	●	●	●	●	●	●





3.5

Advies Denktank Heemstede Duurzaam (DHD)

De DHD benadrukt het belang van een biodiversiteitstoets voor gemeentelijke projecten, bijvoorbeeld door het monitoren van gidssoorten, en pleit voor een structurele aanpak om biodiversiteit te versterken in de openbare ruimte bij het beheer en onderhoud. Daarnaast adviseert de DHD om natuurcommunicatie te intensiveren en binnen klimaatadaptatie een sterke koppeling te maken tussen hitteplannen, groenverbindingen en klimaatbestendige tuinen en gebouwen.

Deze punten worden grotendeels meegenomen in ons programma. We zetten sterk in op de jaarlijkse ecologie- en klimaatadaptatiemonitor, gebaseerd op KPI's, waaronder gidssoorten. Onze natuurcommunicatie, onderdeel van de reguliere werkzaamheden, wordt verder versterkt. Binnen klimaatadaptatie starten we met het opstellen van hitteplannen, dragen zogenoemde groenblauwe schoolpleinen bij aan groenverbindingen en stimuleren we klimaatbestendige aanpassingen in tuinen.





Hoofdstuk 4

Duurzame mobiliteit



De mobiliteitssector is nog een grote bron van uitstoot in Heemstede. Hoewel de elektrificatie van het gemeentelijk wagenpark en uitbreiding van laadpalen goed gaat, moet de CO₂-uitstoot drastisch omlaag om de doelen voor 2030 te halen. Door deelmobiliteit te stimuleren, laadinfrastructuur te verbeteren en slim ruimtegebruik te bevorderen, versnellen we de overgang naar duurzame mobiliteit. In dit hoofdstuk lichten we deze aanpak toe.

4.1 Beleid en doelen

Duurzame mobiliteit is een essentieel onderdeel van de energietransitie en een belangrijke pijler in het streven naar een klimaatneutraal Heemstede. Dit vraagt om een verschuiving naar emissieloos vervoer, betere laadinfrastructuur en innovatieve mobiliteitsoplossingen.

Landelijke en regionale wetgeving

De transitie naar duurzame mobiliteit wordt gedreven door nationale en regionale verplichtingen, waaronder:

■ De Klimaatwet

Verplicht Nederland om in 2030 de uitstoot van broeikasgassen met 60% te reduceren en in 2050 ten minste 95% minder CO₂ uit te stoten ten opzichte van 1990. Dit betekent een grootschalige omschakeling naar minder en naar emissievrije mobiliteit waarmee in Nederland 7,4 Mt CO₂ uitstoot wordt bespaard van het totaal van 48,7 Mt uitstoot van broeikasgassen.

■ Nationale Agenda Laadinfrastructuur

Dit is onderdeel van het Klimaatakkoord en hierin staan afspraken voor een dekkend laadnetwerk voor elektrisch vervoer in Nederland. Daarbij wordt rekening gehouden met een sterke groei in elektrische personenauto's, bussen, bestelauto's en lichte vrachtwagens.

■ Het Regionaal Mobiliteitsprogramma (RMP)

Binnen de Metropoolregio Amsterdam (MRA) en Zuid-Kennemerland/IJmond worden afspraken gemaakt over duurzame mobiliteit, waaronder emissieloos vervoer, deelmobiliteit en laadinfrastructuur.



Sustainable Development Goals

Heemstede draagt met deze aanpak bij aan de volgende Sustainable Development Goals (SDG's):



In hoofdstuk 5 staan de Sustainable Development Goals nader beschreven.



Specifieke doelstellingen Heemstede

Om bij te dragen aan deze nationale en regionale doelstellingen, heeft Heemstede eigen speerpunten geformuleerd binnen het thema duurzame mobiliteit.

Dit zijn de kernindicatoren waar we op gaan monitoren en rapporteren:

- ▶ Dekkingsgraad laadbehoefte van elektrische auto's
- ▶ Aantal deelauto's
- ▶ NO₂ blootstelling
- ▶ PM₁₀ blootstelling (milieukaart uit ontwerp-Omgevingsvisie Heemstede 2040)



4.2

Uitvoeren reeds vastgesteld beleid

De transitie naar emissieloze mobiliteit vloeit voort uit de Klimaatwet en het Regionaal Mobiliteitsprogramma. Heemstede vertaalt deze doelstellingen naar een aantal lopende projecten:

■ Verduurzamen gemeentelijk wagenpark

De gemeente blijft investeren in het vervangen van voertuigen door emissieloze alternatieven, met als doel een volledig duurzaam wagenpark. Hierbij wordt rekening gehouden met de ontwikkelingen in de markt voor elektrische zware voertuigen.

■ Emissieloos vervoer als inkoopvoorwaarde

Bij gemeentelijke aanbestedingen en inkoopopdrachten wordt emissieloos vervoer als randvoorwaarde opgenomen voor uitvoering.

■ Station Heemstede-Aerdenhout ontwikkelen tot duurzame mobiliteitshub

Het station wordt herontwikkeld tot een knooppunt voor duurzame mobiliteit, met ondermeer meer ruimte voor deelfietsen en andere emissievrije vervoersmiddelen.

■ Emissieloos doelgroepenvervoer realiseren

De gemeente werkt stapsgewijs aan de volledige overgang naar emissieloze voertuigen voor het doelgroepenvervoer.

4.3

Stand van zaken

Op het gebied van duurzame mobiliteit liggen we op schema met de elektrificatie van ons wagenpark en de uitbreiding van laadpalen. Echter, om te blijven voldoen aan de groeiende publieke laadbehoefte, is het nodig deze opnieuw in kaart te brengen en ons laadpalenbeleid te herijken. Dit beschouwen we als een versnellingsproject, omdat het buiten het vastgestelde beleid valt.

Daarnaast streven we naar 95% minder CO₂-uitstoot in 2050 ten opzichte van 1990, waarbij emissievrij vervoer een cruciale rol speelt. De monitoring van 2023 laat zien dat dit doel nog ver weg is: er moet nog 17.700 ton CO₂-reductie in de mobiliteitssector worden gerealiseerd. Omdat we als gemeente hierop beperkte directe invloed hebben, zetten we in op het stimuleren en faciliteren van deelmobiliteit om deze transitie te versnellen.



4.4

Hoe gaan we versnellen?

De uitstoot binnen de mobiliteitssector moet fors omlaag om de duurzaamheidsdoelen te halen. In deze paragraaf benoemen we concrete projecten die bijdragen aan schonere lucht, efficiënter ruimtegebruik en een betere bereikbaarheid. We versnellen door in te zetten op slimme mobiliteitsoplossingen, uitbreiding van laadinfra en het stimuleren van deelmobiliteit, met het STOMP-principe als leidraad.

Versnellingsprojecten	Portefeuille onderwerpen	Opbrengsten	Kosten	2025	2026	2027	2028	2029	2030
<p>De laadbehoefte tot en met 2030 inzichtelijk maken en de beleidsvisie herijken</p> <p>Om te blijven voldoen aan de publieke laadbehoefte, gaan we die tot en met 2030 inzichtelijk maken en op basis daarvan het laadpalenbeleid herijken.</p>	Mobiliteit	Een toekomstbestendig laadnetwerk, efficiënt gebruik van laadcapaciteit en stimulering van duurzame mobiliteit.	€ 25.000		●				
<p>Het stimuleren en faciliteren van deelmobiliteit</p> <p>Als gemeente hebben we beperkte invloed op het mobiliteitsgedrag van inwoners, maar omdat het cruciaal is voor de klimaatdoelen, stimuleren we duurzamer vervoer door deelmobiliteit te bevorderen en te faciliteren.</p>	Mobiliteit	Minder autobezit, lagere CO ₂ -uitstoot en efficiënter ruimtegebruik.	€ 15.000	●	●	●	●	●	●
<p>Onderzoek naar de implicaties van een milieuzone</p> <p>Om de grootste CO₂-besparing te realiseren, onderzoeken we de mogelijke invoering van een milieuzone in Heemstede. Dit onderzoek richt zich op de impact op de verkeersdoorstroming en de positieve effecten op de luchtkwaliteit.</p>	Verkeer en mobiliteit	Inzicht in de haalbaarheid en de voor- en nadelen van het invoeren van een milieuzone in Heemstede	Geen		●	●			
<p>Het STOMP-principe versnellen</p> <p>Het STOMP-principe geeft de voorkeursvolgorde voor mobiliteit: eerst lopen, dan fietsen, vervolgens openbaar vervoer, daarna deelmobiliteit en pas als laatste de privéauto. In Heemstede passen we dit principe (versneld) toe bij al onze ruimtelijke ontwikkelingen.</p>	Mobiliteit	Minder autobezit, lagere CO ₂ -uitstoot, efficiënter ruimtegebruik en veiliger verkeer.	Geen		●	●	●	●	●



4.5

Advies Denktank Heemstede Duurzaam (DHD)

De DHD adviseert om het STOMP-principe (Stappen, Trappen, Openbaar vervoer, Mobility as a Service, Personenauto's) als leidraad te hanteren voor duurzame mobiliteit, zoals in het beleid van de provincie en de MRA. Daarnaast benadrukt de denktank het belang van frequente monitoring om de impact van mobiliteitsprojecten beter te meten en bij te sturen. Ook stelt de DHD voor om aanvullende projecten, zoals het verkeerscirculatieplan, in dit programma op te nemen.

Wij onderschrijven dit advies en nemen het deels mee in dit programma. Het STOMP-principe passen we toe bij ruimtelijke ontwikkelingen zoals ook is opgenomen in de Ontwerp-Omgevingsvisie Heemstede 2040. Daarnaast geven we gehoor aan het advies om monitoring te verbeteren, door onze duurzaamheidsactiviteiten beter te meten, zoals in hoofdstuk vijf staat beschreven.



Hoofdstuk 5

Borging en sturing

In dit hoofdstuk beschrijven we hoe we onze duurzaamheidsdoelen gaan borgen in de dagelijkse praktijk en hoe we gaan sturen op die doelen. De kaders vanuit de Ontwerp-Omgevingsvisie Heemstede 2040 vormen het uitgangspunt voor uitvoering en prioritering. Het integreren van duurzaamheid als standaard in alle projecten vraagt een omslag in de organisatie, waarbij we meer opgavegericht en gebiedsgericht werken.

5.1 Ons beleidskader: lokaal, nationaal en Europees

Onze gemeentelijke duurzaamheidsdoelen komen voort uit landelijke en Europese wet- en regelgeving. Kaders zoals het Klimaatakkoord, het Nationaal Grondstoffenakkoord, het Nationaal Programma Circulaire Economie en de Europese Green Deal vormen de basis waarop wij onze ambities afstemmen en concretiseren.

Daarnaast is duurzame ontwikkeling een maatschappelijk doel dat verankerd is in de Omgevingswet. De Ontwerp-Omgevingsvisie Heemstede 2040 verbindt strategische opgaven in de fysieke leefomgeving en bevat de vastgestelde duurzaamheidsdoelstellingen. Klimaatadaptatie en duurzaamheid zijn leidend bij het creëren van een gezonde en veilige leefomgeving. Het Programma Heemstede Duurzaam 2025-2030 vertaalt deze visie naar concrete acties.

In lijn met deze kaders hebben we in dit programma meetbare doelen vastgesteld (zie hoofdstuk één tot en met vier). De voortgang hiervan gaan we de komende jaren systematisch monitoren. Op basis van de evaluaties leren we wat werkt en waar verbetering mogelijk is, zodat succesvolle aanpakken kunnen worden doorgevoerd in nieuw beleid en projecten.

5.2 Duurzaamheid structureel verankeren

Vanuit onze ambitie is het essentieel dat duurzaamheid vanaf het eerste moment wordt meegenomen in beleidsvoorstellen, investeringen, projecten en aanbestedingen. Om dit proces te ondersteunen wordt een instrument ontwikkeld waarmee duurzaamheid op een gestructureerde wijze wordt geïntegreerd in de planvorming. Dit kan bijvoorbeeld een toets, een afwegingskader of een reflectiemoment zijn.

Dit instrument wordt vanaf 2025 (verder) ontwikkeld en in 2026 breed uitgerold. Het moet aansluiten op bestaande besluitvormingsprocessen, werkbaar zijn voor medewerkers en hen ondersteunen om duurzaamheid eenduidig en effectief mee te nemen. Hiervoor investeren we ook in het versterken van kennis en vaardigheden. Leidinggevenden spelen een belangrijke rol in het uitdragen en stimuleren van duurzaamheid.

De komende jaren zetten we daarom ook in op het versterken van de duurzame houding en cultuur binnen onze eigen organisatie, door:

- Het vergroten van het bewustzijn rondom de duurzaamheidsdoelstellingen en -verplichtingen onder medewerkers;
- Het bieden van gerichte ondersteuning, zoals trainingen en praktische middelen;
- Het duidelijk vastleggen van verantwoordelijkheden op alle organisatieniveaus.

Door duurzaamheid structureel te integreren in onze werkwijze, maken we er de norm van. Dit vergt tijd, aanpassing en doorzettingsvermogen, maar is cruciaal voor een toekomstbestendig Heemstede.

Deze aanpak vormt de ruggengraat van het Programma Heemstede Duurzaam 2025-2030. De concrete projecten uit hoofdstuk één tot en met vier zijn belangrijk om versneld toe te werken naar onze duurzaamheidsdoelen. Maar zonder deze nieuwe standaard is het moeilijk die projecten uit te voeren en blijven veranderingen oppervlakkig. De ontwikkeling van deze nieuwe standaard gaan we monitoren, evalueren en waar nodig bijsturen.



5.3 Sturing, verantwoording en monitoring

Om duurzaamheid structureel te borgen in beleid en uitvoering, integreren we het in de reguliere planning- en controlcyclus (P&C-cyclus) van de gemeente. Dit betekent dat duurzaamheidsdoelen, indicatoren en voortgang expliciet worden opgenomen in begrotings- en verantwoordingsdocumenten. Minimaal twee keer per jaar rapporteren we hierover aan portefeuillehouders en het management, waarbij ruimte is om op basis van resultaten bij te sturen. Ook de raad wordt actief geïnformeerd over de voortgang en heeft daarmee de mogelijkheid om bij te sturen. Daarmee wordt duurzaamheid een vast en terugkerend onderwerp binnen zowel het managementgesprek als het bestuurlijke gesprek.

We volgen hierbij het Plan-Do-Check-Act-principe (PDCA). Dit houdt in dat we doelen formuleren (Plan), acties uitvoeren (Do), voortgang meten en evalueren (Check), en op basis van inzichten beleid en uitvoering bijsturen (Act). Deze aanpak maakt het mogelijk om continu te leren en verbeteren. Daarbij kijken we nadrukkelijk naar de bijdrage van beleid en projecten aan brede welvaart: een goede balans tussen mens (people), milieu (planet) en welvaart (prosperity). Dit principe sluit naadloos aan bij de Ontwerp Omgevingsvisie Heemstede 2040.



Sustainable Development Goals (SDG)

In de voorgaande vier themahoofdstukken zijn de duurzame doelen (SDG's) die van toepassing zijn gekoppeld aan de thema's. Bij het uitvoeren van de projecten en beleid wordt geduid hoe en in welke mate het werk bijdraagt aan de SDG's.

De gemeente Heemstede is sinds 2020 aangesloten als Sustainable Development Goals (SDG's) gemeente. Deze doelen geven richting aan brede welvaart en helpen om ecologische, sociale en economische waarden met elkaar te verbinden.

De SDG's zijn onderling verbonden; vooruitgang op het ene doel kan spanning opleveren met andere doelen. We houden daarom nadrukkelijk oog voor de balans tussen mens, milieu en welvaart.



Onze duurzaamheidsmonitor (opgezet in 2021) en de Routekaart Heemstede Duurzaam 2050 vormen de basis voor het meetbaar maken van onze ambities. Voor thema's als CO₂-reductie en energieverbruik zijn duidelijke en goed meetbare indicatoren beschikbaar. Bij maatschappelijke initiatieven en gedragsverandering – zoals natuur- en milieueducatie, buurtinitiatieven of vrijwilligerswerk – beseffen we dat de meetbaarheid beperkter is. Toch erkennen we nadrukkelijk de waarde van deze activiteiten voor het bredere beeld van duurzame ontwikkeling.

We versterken stap voor stap onze aanpak voor duurzaamheidsverantwoording en sluiten daarbij aan op relevante nationale en Europese richtlijnen. De 'Handreiking Duurzaamheidsrapportage en -verantwoording voor decentrale overheden' vormt hiervoor een belangrijk uitgangspunt. Daarnaast nemen we de Europese Corporate Sustainability Reporting Directive (CSRD) als inspiratie, ook al is deze nog niet verplicht voor gemeenten. We passen onder meer een dubbele materialiteitsanalyse toe: welke impact hebben wij als organisatie op de buitenwereld, en welke duurzaamheidsrisico's kunnen ons financieel raken?

Organisaties zoals Stedin, Waternet en de Meerlanden dragen zorg voor essentiële diensten voor onze gemeente (elektriciteit, water en verwerken afval huishoudens). Ook zij rapporteren over de duurzaamheidsdoelstellingen. De gemeente kan daar gebruik van maken en zorgt dat er samenhang is in de rapportage van de diverse duurzaamheidsdoelstellingen. Sociale en bestuurlijke thema's nemen we mee via een beperkte set indicatoren, waarbij we onderscheid maken tussen objectieve data en kwalitatieve maatschappelijke impact.

Samen met onze accountant verkennen we hoe we duurzaamheidsrapportages geleidelijk kunnen integreren in onze financiële verslaglegging. Bij investeringskeuzes kijken we breder dan alleen financiële baten: ook milieu-impact en sociale meerwaarde tellen mee, bijvoorbeeld via levenscycluskosten of maatschappelijke kosten-batenanalyses.

Door duurzaamheid te verankeren in de P&C-cyclus, te werken met de PDCA-aanpak en aan te sluiten bij internationale rapportagestandaarden, leggen we een stevige basis voor sturing, verantwoording en verdere professionalisering van ons duurzaamheidsbeleid.





Hoofdstuk 6

Communicatieplan Heemstede Duurzaam 2025-2030

Om in Heemstede de duurzaamheidsdoelstellingen voor 2030 te behalen hebben we onze inwoners, ondernemers en (maatschappelijke) organisaties hard nodig. De gemeente gaat daarom planmatig communiceren over duurzaamheid passend bij de in dit programma geformuleerde doelstellingen. In dit hoofdstuk beschrijven we het Communicatieplan Heemstede Duurzaam 2025-2030.



6.1 Duurzaamheidsdoelen

Onze duurzaamheidsdoelstellingen liggen vast in diverse beleidsdocumenten en zijn in hoofdstuk één tot en met vier van dit programma per thema nogmaals benoemd. Voorbeelden van onze doelen zijn: 55% CO₂-reductie in 2030, 60% afvalrecycling in 2030, 25% toename van biodiversiteit in 2030, toepassing van de 3-30-300-richtlijn richting een klimaatrobuust Heemstede in 2050, en voldoende deelmobiliteit gerealiseerd in 2030.

Stappen in de totstandkoming van ons communicatieplan

Voor het opstellen van het Communicatieplan Heemstede Duurzaam 2025–2030 hebben we de volgende stappen doorlopen:

1. Bepalen van de duurzaamheidsdoelen
2. In kaart brengen van de belangrijkste belanghebbenden
3. Evaluatie van de huidige communicatieaanpak
4. Vaststellen van onze communicatiedoelstellingen
5. Ontwikkelen van passende communicatiestrategieën
6. Content creëren
7. Meten en monitoren van onze communicatie-inzet

Samen maken we Heemstede klaar voor de toekomst

We zetten grote stappen richting een duurzame, gezonde en groene leefomgeving. Dat betekent: energiebesparing en schone energie in plaats van aardgas, meer ruimte voor biodiversiteit en water, minder uitstoot van stikstof en fijnstof, en een circulaire samenleving zonder afval. We maken onze wijken bestand tegen hitte en droogte en kiezen vaker voor de fiets, te voet of het openbaar vervoer. Zo zorgen we er samen voor dat Heemstede ook in 2030 een fijne plek blijft om te wonen, werken en leven.

6.2 Belangrijkste belanghebbenden

Duurzaamheid doen we samen, omdat het in de kern draait om gedrag. In onze gemeente zijn veel verschillende belanghebbenden actief, met uiteenlopende belangen. Toch kunnen al deze groepen – inwoners, ondernemers en maatschappelijke organisaties – elk op hun eigen manier bijdragen aan het behalen van de duurzaamheidsdoelen. Juist door die verscheidenheid is het belangrijk om goed aan te sluiten bij wat hen beweegt.

Voor onze duurzaamheidscommunicatie is onderzocht welke typen inwoners Heemstede rijk is, en welke communicatiestrategieën hier het beste bij aansluiten. Hierbij is gekeken naar waarden, motivaties en voorkeuren in gedrag en communicatie. De inzichten helpen ons om inwoners op een herkenbare en effectieve manier te bereiken en te activeren. Uit het onderzoek blijkt dat de Heemstedse bevolking grofweg bestaat uit drie dominante profielen, elk met een eigen communicatiestijl:

Profiel 1 – gericht op comfort, innovatie en vooruitgang	Profiel 2 - maatschappelijk betrokken en toekomstgericht	Profiel 3 – behoefte aan duidelijkheid, zekerheid en gemak
± 25% van de inwoners	± 23% van de inwoners	± 23% van de inwoners
Ziet duurzaamheid vooral als een kans voor moderne, slimme oplossingen die bijdragen aan gemak en levenskwaliteit.	Handelt vanuit verantwoordelijkheidsgevoel, met oog voor de wereld en volgende generaties.	Vindt duurzaamheid belangrijk, maar ervaart het soms als complex, abstract of ver van het dagelijks leven.
<ul style="list-style-type: none">■ Benadruk persoonlijke voordelen zoals comfort, gemak en technologische vooruitgang.■ Positioneer duurzaamheid als een slimme investering in de toekomst.■ Houd de toon gelijkwaardig en respectvol; vermijd belerend taalgebruik.■ Gebruik inspirerende voorbeelden van innovatieve toepassingen.	<ul style="list-style-type: none">■ Communiceer helder, feitelijk en zonder te moraliserend te zijn.■ Geef praktische handvatten en maak de impact concreet.■ Spreek aan op hun wens om positief bij te dragen aan de samenleving.■ Laat waardering blijken voor duurzame keuzes en benadruk het gezamenlijke doel.	<ul style="list-style-type: none">■ Gebruik eenvoudige, toegankelijke taal en vermijd vakjargon.■ Leg nadruk op directe voordelen zoals kostenbesparing en ontzorging.■ Bied garanties, overzicht en duidelijkheid.■ Werk met laagdrempelige en aantrekkelijke aanbiedingen.■ Zet eventueel humor of vertrouwde gezichten in om interesse te wekken.■ Maak het collectieve karakter zichtbaar: "veel mensen doen dit al".

6.3 Evaluatie huidige communicatieaanpak

De communicatie voor Heemstede Duurzaam is de afgelopen jaren op wisselende momenten geëvalueerd. Inmiddels telt de nieuwsbrief meer dan 1.000 abonnees. Uit de aanmeldingen voor activiteiten blijkt dat inwoners onze online en offline communicatie daadwerkelijk lezen en opvolgen. We maken daarbij gebruik van QR-codes die verwijzen naar extra informatie of directe acties die inwoners zelf kunnen uitvoeren. De communicatie is gericht op het activeren van mensen en het stimuleren van duurzaam gedrag.

Gezien de uiteenlopende leefstijlen onder inwoners zijn verschillende communicatieaanpakken en -middelen noodzakelijk. Met de start van dit programma is daarom een communicatiemedewerker specifiek aangesteld voor Heemstede Duurzaam. Deze medewerker gaat structureel de communicatie-activiteiten monitoren, evalueren en waar nodig bijsturen om de effectiviteit te vergroten.

Door onze communicatie aan te passen aan de uiteenlopende behoeften en drijfveren van inwoners, vergroten we de kans op betrokkenheid, begrip en duurzaam gedrag in Heemstede.



6.4 Communicatiedoelstellingen

Duidelijke communicatiedoelstellingen maken het mogelijk om gericht en meetbaar te werken. Voor onze duurzaamheidscommunicatie hanteren we de volgende doelen:

- Bewustwording vergroten
- Gedragsverandering stimuleren
- Vertrouwen opbouwen
- Transparantie bevorderen

Kernboodschap van het Programma Heemstede Duurzaam 2025-2030

We staan voor grote uitdagingen op het gebied van klimaat en energie. Denk aan wateroverlast, droogte, hittestress, stijgende energieprijzen, schaarste aan grondstoffen en een groeiende afvalberg. Deze ontwikkelingen raken alle inwoners en ondernemers in Heemstede.

Hoe kunnen we samen Heemstede toekomstbestendig maken en houden?

Met activiteiten en acties voor jong en oud die bijdragen aan een duurzaam Heemstede willen we ons dorp leefbaar, mooi, schoon en gezond houden. Dat doen we samen met onze inwoners en ondernemers.

Zodat het voor iedereen prettig wonen, werken en recreëren is in Heemstede. Nu en in de toekomst.

We communiceren vanuit de overkoepelende duurzaamheidsthema's

Voor een effectieve en herkenbare aanpak sluiten we in onze communicatie aan bij de vier centrale duurzaamheidsthema's die ook in de rest van het programma leidend zijn:

1. Energietransitie
2. Circulaire economie
3. Ecologie en klimaatadaptatie
4. Duurzame mobiliteit

Voor het burgerberaad over huishoudelijk afval is een apart communicatieplan opgesteld. Deze thema's zijn gekozen op basis van prioriteiten uit het programma en helpen ons doelgericht te communiceren.

Met deze thematische aanpak willen we het volgende bereiken:

- **Samenhang en consistentie:** de communicatie wordt herkenbaarder en effectiever.
- **Draagvlak en betrokkenheid:** één duidelijke lijn vergroot het begrip, de urgentie en participatie.
- **Efficiëntie:** middelen worden doelgerichter ingezet, wat de impact vergroot.
- **Helderheid en overzicht:** complexe onderwerpen worden toegankelijker voor inwoners en ondernemers.

Per thema hebben we een specifieke communicatiedoelstelling geformuleerd. Daarbij houden we rekening met de eerder bepaalde inwonersprofielen.

Energietransitie

Vergroten van acceptatie en uitvoering van energiebesparende maatregelen. Door te informeren, inspireren en activeren maken we inwoners en ondernemers bewust van de voordelen en mogelijkheden van duurzame energie en stimuleren we concrete acties.



Circulaire economie

Binnen het thema Circulaire economie richten we ons enerzijds op het vergroten van bewustwording over schaarste, hergebruik, recycling en het verminderen van afval. We motiveren inwoners om bewuste keuzes te maken en actief bij te dragen aan een circulaire samenleving. Anderzijds willen we duurzame economische groei stimuleren door inwoners en bedrijven te informeren en inspireren met innovatieve circulaire oplossingen, en zo aan te zetten tot duurzame acties in de praktijk.



Ecologie en klimaatadaptatie

Betrokkenheid bij en bewustwording van groene initiatieven vergroten. We leggen de nadruk op het belang van biodiversiteit, schoon en beschikbaar water en het omgaan met droogte. Door inwoners te informeren en te activeren willen we hen laten bijdragen aan een betere leefomgeving.



Duurzame mobiliteit

We zetten in op het bevorderen van deelmobiliteit door te laten zien hoe dit bijdraagt aan minder uitstoot, meer leefruimte en gemak in het dagelijks leven. Daarnaast informeren we actief over de keuzes die we als gemeente maken om te komen tot een dekkend en toekomstbestendig laadnetwerk.



6.5 Communicatiestrategieën

Voor elk thema en project bepalen we zorgvuldig het specifieke doel en kiezen we de communicatiemiddelen die het meest effectief zijn om dat doel te bereiken. Met een gerichte en strategische aanpak vergroten we de bewustwording, stimuleren we betrokkenheid en moedigen we actie aan binnen onze gemeente.

We zetten een breed scala aan online en offline middelen in, zoals sociale media, websites, nieuwsbrieven, kranten en evenementen. Elk middel heeft zijn eigen voordelen en is gericht op specifieke doelgroepen. Het is belangrijk om bewust te kiezen welk middel we wanneer inzetten, zodat we gerichte communicatie bieden zonder doelgroepen te overweldigen.

We communiceren doordacht om onze boodschap effectief over te brengen en de impact van onze duurzaamheidsinitiatieven te maximaliseren. Door te werken met overkoepelende thema's en rekening te houden met de verschillende inwonerprofielen kunnen we communicatiemiddelen en tone of voice doelgericht afstemmen.

We onderscheiden de volgende doelgroepen, met bijpassende voorbeelden van communicatiekanalen:

■ Inwoners

- Inwoners die nog weinig met duurzaamheid bezig zijn: We zetten toegankelijke en eenvoudige communicatiekanalen in, zoals lokale media, flyers en informatiebijeenkomsten. Hiermee bieden we basisinformatie en motiveren we deze groep om duurzame stappen te zetten.
- Inwoners die al actief zijn met duurzaamheid: Voor deze groep gebruiken we meer verdiepende en gespecialiseerde kanalen, zoals sociale media, thematische nieuwsbrieven en workshops. Zo blijven zij betrokken en geïnspireerd om verder te verduurzamen.

■ Ondernemers

- We communiceren via zakelijke netwerken, LinkedIn en via samenwerkingsverbanden. Hiermee informeren en inspireren we bedrijven om duurzame keuzes te maken en deel te nemen aan gemeentelijke initiatieven.

■ Scholen

- Via educatieve programma's, lesmateriaal, schoolprojecten en samenwerking met docenten en leerlingen bevorderen we duurzaam denken en handelen bij jongeren.

■ Maatschappelijke organisaties

- We zetten gezamenlijke campagnes, gemeentelijke communicatiekanalen, evenementen en directe contacten in om samenwerking te stimuleren en ondersteuning te bieden bij duurzame projecten.

Ook middelen zoals onze buurtwagen en groene bakfiets, deelname aan lokale initiatieven en het organiseren van themaperiodes zoals 'De Week van...' zijn effectieve vormen van communicatie voor alle doelgroepen. Ze zorgen voor zichtbaarheid, directe interactie en betrokkenheid in de buurt.

Daarnaast vormen vrijwilligers een krachtig communicatiemiddel. Denk aan energiecoaches, klimaatcoaches, duurzame inwoners en ondernemers, afvalrapers en schooltuinvrijwilligers. Zij fungeren als ambassadeurs en brengen de boodschap op een persoonlijke, geloofwaardige en laagdrempelige manier over.

6.6

Content creëren en communicatiemiddelen

Welke content geschikt is, hangt af van het doel, de doelgroep en de boodschap. Wil je informeren, inspireren of aanzetten tot actie? En richt je je op jongeren, gezinnen, ondernemers of senioren? Deze keuzes bepalen de toon, inhoud en inzet van communicatiekanalen.

De website van Heemstede Duurzaam bestaat sinds 2019, samen met de bijbehorende nieuwsbrief. Om bezoekers naar de site te trekken, zetten we aanvullende communicatiemiddelen in – zowel online als offline. In de online communicatie zetten we steviger in op videocontent omdat dit het best bekeken en gedeeld wordt.

Ook het inzetten van ambassadeurs werkt krachtig en inspirerend. Denk aan koplopers of kinderen die op hun eigen manier bijdragen aan duurzaamheidsdoelen. Hun verhalen inspireren anderen om zelf in actie te komen. Beeld en korte video's zijn hierbij het meest effectief; ze maken duurzaamheid tastbaar en motiveren tot navolging.

Het werken met een verhaallijn – bijvoorbeeld via korte filmpjes en persoonlijke verhalen – versterkt dit effect, zeker voor het tweede inwonersprofiel die meer maatschappelijk betrokken en toekomstgericht is. Deze groep wil graag duurzaam gedrag uitdragen en voelt zich verbonden

met het platform Heemstede Duurzaam. Voor het derde inwonersprofiel die behoefte hebben aan duidelijkheid, zekerheid en gemak werkt een andere benadering beter: zij worden eerder bereikt via concrete voordelen, zoals gemak of besparing, via reguliere kanalen.

Naast online en offline communicatie zetten we ook fysieke middelen in, zoals de buurtwagen of groene bakfiets. We zoeken inwoners actief op: op de weekmarkt of tijdens lokale evenementen. Zo brengen we onze boodschap dicht bij de mensen en bereiken we een brede doelgroep – om te informeren, inspireren én activeren.



Aantrekkelijke content

- **Visueel sterke beelden:** Gebruik van video's, infographics en foto's die duurzaamheid visueel krachtig en aantrekkelijk maken. Denk aan voor-en-na-beelden van vergroende buurten of korte video's waarin inwoners laten zien hoe zij energie besparen.
- **Storytelling:** Laat inwoners of ondernemers hun duurzame bijdrage vertellen. Korte verhalen en reels op Instagram zorgen voor persoonlijke en impactvolle content.
- **Educatief en interactief:** Deel praktische tips of zet interactieve berichten in, zoals quizjes om kennis te testen of gedragsverandering te stimuleren.

Maak het interactief

- Gebruik **Instagram Stories en Facebook-polls** om reacties en meningen van volgers op te halen.
- **Stimuleer door-gebruikers-gemaakte content:** moedig inwoners aan om foto's of video's van hun duurzame acties te delen met de hashtag #Heemstededuurzaam. Dit vergroot zichtbaarheid én betrokkenheid.

Gebruik gerichte advertenties en promoties

- Zet **betaalde advertenties** in op Instagram en Facebook om specifieke doelgroepen te bereiken, op basis van demografische of geografische kenmerken. Dit is vooral effectief bij het promoten van acties of evenementen voor bepaalde doelgroepen.

Monitor en stuur bij

- Analyseer welke berichten het meeste bereik en de meeste betrokkenheid genereren. Gebruik deze inzichten om de strategie te verbeteren en aan te passen waar nodig.

Samen sterk: Heemstede Duurzaam en algemene gemeentekanelen

- Algemene duurzaamheidsonderwerpen, vooral geschikt voor bijvoorbeeld het derde inwonersprofiel, worden gedeeld via de algemene gemeentekanelen.
- Specifieke duurzaamheidsacties of campagnes, gericht op inwoners die al actief zijn met duurzaamheid, worden gecommuniceerd via Heemstede Duurzaam.
- Cross-promoot de inhoud tussen beide kanalen, maar zorg dat de boodschap per kanaal is afgestemd op de doelgroep. Bijvoorbeeld: een algemeen bericht over afval op het gemeentekanaal kan linken naar een verdiepend duurzaamheidsinitiatief via Heemstede Duurzaam.
- Gebruik het algemene kanaal om grotere duurzaamheidsprojecten zichtbaar te maken voor een breder publiek.
- Breng een duidelijke differentiatie aan tussen de doelgroepen van het algemene en het duurzaamheidskanaal, zodat elke doelgroep op passende wijze wordt aangesproken.
- Beide kanalen behouden hun eigen identiteit, maar de branding blijft consistent, zodat herkenbaar is dat het afkomstig is van de gemeente Heemstede.
- Via de duurzaamheidskanalen wordt dieper ingegaan op specifieke thema's en campagnes dan via het algemene gemeentekanaal.

Beide communicatiemiddelen kunnen goed naast elkaar bestaan, mits ze goed op elkaar worden afgestemd. Het algemene kanaal richt zich op het creëren van brede betrokkenheid en bewustwording, terwijl het duurzaamheidskanaal zich specifiek op gerichte doelgroepen richt en een stap verder gaat. Dit sluit aan bij de benodigde versnelling om de duurzaamheidsdoelen te behalen, vooral voor de groepen die zelf extra stappen willen zetten, zoals de eerste twee inwonersprofielen.

6.7

Metten en monitoren

Veel van het bovenstaande is al geïmplementeerd. We gaan nu sterker inzetten op het meten en evalueren van onze communicatieactiviteiten, zowel online als offline, én op het gericht uitvoeren van concrete acties in onze wijken en buurten. Waar nodig passen we de strategie aan. Zo veel mogelijk meten we de communicatie-inspanningen in relatie tot het bereiken van de duurzaamheidsdoelstellingen.





Hoofdstuk 7

Financiën

Voor het uitvoeren van het Programma Heemstede Duurzaam 2025-2030 zijn diverse middelen vanuit de rijksoverheid, de provincie en de gemeente zelf beschikbaar. In dit programma is ingezet op versnelingsprojecten om extra in te zetten de duurzaamheidsdoelstellingen voor Heemstede van 2030 te behalen. Daarbij zijn diverse middelen zo optimaal mogelijk ingezet voor de verschillende projecten passend binnen de gestelde financiële kaders. In dit hoofdstuk zetten we uiteen welke middelen beschikbaar zijn en hoe deze worden ingezet voor dit duurzaamheidsprogramma.

7.1

Toelichting financiën

De **rijksoverheid** stelt vanuit de Klimaatwet diverse specifieke uitkeringen (SPUK) beschikbaar aan gemeenten, provincies en waterschappen. De **provincie** heeft voor de uitvoering van de Klimaatwet enkele subsidies beschikbaar gesteld aan gemeenten. Zowel de SPUKS als de verleende subsidies kennen afgebakende kaders en regels waarbinnen het budget door gemeenten besteed mag worden. Er wordt tenminste één keer per jaar verantwoording afgelegd volgens de Single information Single audit (SiSa) methodiek. Dit betekent eenmalige informatieverstrekking en eenmalige accountantscontrole. Deze verantwoording hoort als bijlage bij de jaarstukken van de gemeente.

Naast het beschikbaar stellen van middelen deelt de rijksoverheid en de provincie ook kennis met gemeenten of nemen ze op thema's de regierol. De rijksoverheid doet dit vanuit diverse programmatische aanpakken. Zowel voor de warmtetransitie, de regionale energiestrategieën, de energie-infrastructuur als voor de circulaire economie, biodiversiteit, klimaatadaptatie en duurzame mobiliteit.

Daarnaast heeft de **gemeente Heemstede** budget beschikbaar wat is vastgelegd in het Energiepact Heemstede voor € 4,1miljoen voor de jaren 2025 tot en met 2030. Voor plannen die vanuit deze bestemmingsreserve Energiepact Heemstede kunnen worden gefinancierd, wordt het plan eerst aan de raad voorgelegd. Deze middelen worden in de jaren 2025-2030 ingezet binnen de volgende vastgestelde kaders van het Energiepact:

- ▶ Meer energiebesparing
- ▶ Meer duurzame opwek
- ▶ Inwoners zijn samen aan zet
- ▶ Profijt en terugverdienen voor alle Heemstedenaren

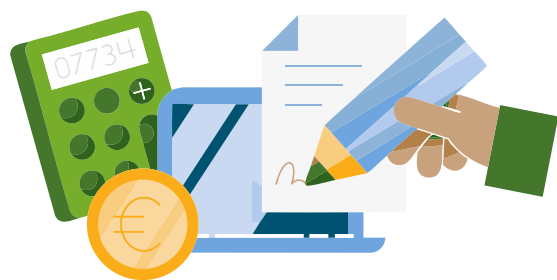
Naast deze bestemmingsreserve vanuit het Energiepact Heemstede is een exploitatiebudget beschikbaar voor het programma Heemstede Duurzaam van € 58.000 per jaar. Dit betekent voor de jaren 2025 tot en met 2030 in totaal € 348.000 (voor indexatie).

7.2

Beschikbare middelen Rijk en provincie

De gemeente ontvangt diverse financiële middelen van het Rijk en de provincie in de vorm van subsidies en specifieke uitkeringen. Aan deze middelen is een vooraf vastgesteld bestedingsdoel gekoppeld. Dat betekent dat de gemeente nauwelijks ruimte heeft om hiervan af te wijken: de middelen mogen uitsluitend worden ingezet voor het doel waarvoor ze zijn verstrekt.

In deze paragraaf worden deze middelen uiteengezet: per subsidie of specifieke uitkering volgt een korte toelichting, het beschikbare bedrag en een overzicht van waar de middelen al aan zijn besteed of voor zijn bestemd.



Tijdelijke regeling Capaciteit Decentrale Overheden Klimaat en Energie (CDOKE)		
Toelichting	Beschikbaar: € 1.129.000	Reeds besteed of bestemd
RIJKSMIDDELEN De CDOKE-middelen zijn bedoeld voor personeelscapaciteit en de inhuur van expertise. De financieel toezichthouder (provincie) heeft ingestemd met de inzet van deze middelen voor vast personeel. De gemeente legt hierover verantwoording af via de SiSa-systematiek. Naar verwachting kent het Rijk in de septembercirculaire de CDOKE-middelen voor de periode 2026–2030 definitief toe.	Voor de periode 2023-2025 ontvingen we € 2.145.000 . Per 1 januari 2025 was hiervan nog € 1.129.000 beschikbaar. Dit bedrag mag tot 2028 worden uitgegeven.	(Personeels)capaciteit.
		Soortenmanagementplan en compensatiemaatregelen. ¹
		Warmteprogramma.
		Zonneparking en zon op grote daken.
Specifieke Uitkering (SPUK) Lokale Aanpak Isolatie (LAI)		
Toelichting	Beschikbaar: € 1.532.000	Reeds besteed of bestemd
Deze middelen zijn door het Rijk beschikbaar gesteld om de verduurzaming van de gebouwde omgeving te versnellen, door inwoners met een laag inkomen financieel te ondersteunen bij het isoleren van hun woning.	Per 1 januari 2025 was € 1.129.000 beschikbaar. Naar verwachting komt daar nog € 513.000 bij. In totaal is dan € 1.532.000 beschikbaar. Dit bedrag mag tot 2029 worden uitgegeven.	Lokale Aanpak Isolatie (LAI) die in 2025 van start is gegaan.

¹ Dit zijn compensatiemaatregelen voor vleermuizen en huismussen in het kader van het isoleren van de gebouwde omgeving.

Energiebesparingsprogramma woningen Noord-Holland (EBP)

Toelichting	Beschikbaar: € 128.000	Reeds besteed of bestemd
Vanuit het provinciale Energiebesparingsprogramma woningen Noord-Holland (EBP) ontvangen we middelen om inwoners te ondersteunen bij het besparen van energie in hun woning.	Voor 2023-2025 hebben we € 128.000 beschikbaar.	Energiecoaches.
		Verplicht energieloket.

Subsidie Versnelling natuurinclusief isoleren Noord-Holland 2024

Toelichting	Beschikbaar: € 166.000	Reeds besteed of bestemd
De provincie stelt middelen beschikbaar voor het opstellen en uitvoeren van een soortenmanagementplan (SMP), zodat isolatiemaatregelen natuurinclusief en zonder vertraging kunnen worden uitgevoerd.	€ 166.000 is beschikbaar voor het opstellen van een soortenmanagementplan.	Opstellen soortenmanagementplan.

Subsidie Alternatieve verblijfplaatsen vleermuizen Noord-Holland

Toelichting	Beschikbaar: € 25.000	Reeds besteed of bestemd
Daarnaast is er subsidie voor compensatie-maatregelen voor beschermde diersoorten, zoals het realiseren van alternatieve verblijfplaatsen voor vleermuizen.	€ 25.000 is beschikbaar voor het nemen van compensatie-maatregelen.	Compensatiemaatregelen voor beschermde diersoorten.

7.3

Gemeentelijke budgetten

Naast provinciale- en rijksmiddelen beschikt de gemeente over eigen budgetten voor duurzaamheid. In tegenstelling tot subsidies of specifieke uitkeringen zijn deze middelen niet gebonden aan externe voorwaarden. Binnen de kaders die de raad voor deze budgetten heeft vastgesteld, heeft de gemeente zelf de ruimte om te bepalen waar de middelen aan worden besteed. In deze paragraaf wordt per budget kort toegelicht waar het voor bedoeld is, welk bedrag beschikbaar is en waar de middelen al aan zijn besteed of voor zijn gereserveerd.

² Dit betreft het stimuleren van circulaire initiatieven, zoals het Repair Café en het tegengaan van voedselverspilling. Hiervoor is € 15.000 per jaar beschikbaar, wat neerkomt op € 90.000 over de looptijd van zes jaar.

³ Kosten die worden gemaakt in het kader van de communicatie van Heemstede Duurzaam gaan onder andere naar de website van Heemstede Duurzaam, diverse communicatiemiddelen en inzet van de buurtwag.

Energiepact Heemstede			
Toelichting	Beschikbaar: 2.705.000	Reeds besteed of bestemd	
Het Energiepact is een gemeentelijk uitvoeringsbudget dat in de periode 2025–2030 wordt ingezet binnen vier vastgestelde kaders: energiebesparing, duurzame opwek, samenwerking met inwoners en profijt voor alle Heemstedenaren. De middelen kunnen bijvoorbeeld worden gebruikt voor extra zonnepanelen, het versneld verduurzamen van sportverenigingen of het verduurzamen van Plein 1. Voor de inzet van deze middelen wordt steeds eerst een besluit aan de raad voorgelegd.	Vanuit het Energiepact was in totaal € 4.400.000 beschikbaar. Daarvan is € 1.695.000 inmiddels besteed of gereserveerd. Er resteert daarmee nog € 2.705.000 aan beschikbare middelen.	Versnelling verduurzamen scholen	€ 300.000
		Zonneparking Sportpark Groenendaal	€ 1.100.000
		Versneld verduurzamen Het Oude Slot	€ 295.000
Programma Heemstede Duurzaam			
Toelichting	Beschikbaar: € 528.000	Reeds besteed of bestemd	
Voor het Programma Heemstede Duurzaam ontvangt de gemeente jaarlijks een exploitatiebudget van € 58.000 . Dit bedrag wordt toegevoegd aan een bestemmingsreserve die specifiek is bedoeld voor dit programma. De middelen worden ingezet voor activiteiten binnen de vier duurzaamheidsthema's én voor de communicatie van Heemstede Duurzaam.	Jaarlijks ontvangen we € 58.000 . Voor de programmaperiode 2025–2030 komt dit neer op een totaalbedrag van € 348.000 . Per 1 januari 2025 was er al € 180.000 beschikbaar in de bestemmingsreserve van het programma. Met de extra € 348.000 die daar tot en met 2030 aan wordt toegevoegd, bedraagt het totaal beschikbare budget € 528.000 .	Energietransitie	€ 150.000
		Energie loket 2025-2030	€ 60.000
		Energiecoaches 2025-2030	€ 90.000
		Circulaire economie	€ 105.000
		Grondstoffenkaart	€ 15.000
		Circulaire initiatieven ²	€ 90.000
		Ecologie en klimaatadaptatie	€ 125.000
		Campagne klimaatbestendige tuinen	€ 30.000
		Blauwgroene schoolpleinen en natuur- en milieueducatie	€ 60.000
		Lidmaatschap Operatie Steenbreek	€ 16.000
		Groeninitiatieven	€ 18.000
		Duurzame mobiliteit	€ 40.000
		Stimuleren deelmobiliteit	€ 15.000
Laadinfrastructuur	€ 25.000		
Communicatie Heemstede Duurzaam³	€ 108.000		

GEMEENTELIJKE MIDDELEN



Gemeente Heemstede
Raadhuisplein 1
2101 HA Heemstede

