

# Nota Ecologie

*De volgende stap naar meer biodiversiteit*



Beleidsnota

Gemeente Heemstede, 2021

## Inhoudsopgave

<b>1</b>	<b>INLEIDING .....</b>	<b>3</b>
1.1	UITGANGSPUNTEN EN AFBAKENING .....	4
1.2	LEESWIJZER .....	5
<b>2</b>	<b>ECOLOGIE IN HEEMSTEDE: VAN NATURE VERBONDEN.....</b>	<b>6</b>
2.1	KORTE REFLECTIE OP HUIDIGE STAND VAN ZAKEN ECOLOGIE .....	6
2.2	AMBITIE VERTAALD NAAR VERBINDINGEN .....	8
<b>3</b>	<b>DE 7 THEMA'S IN HEEMSTEEDS NATUURBELEID.....</b>	<b>9</b>
3.1	ECOLOGISCHE VERBINDINGEN .....	9
3.2	GROENGEBIEDEN .....	10
3.3	WATERGANGEN .....	11
3.4	OPENBAAR GROEN .....	12
3.5	OPENBARE RUIMTE .....	13
3.6	PARTICULIER GROEN .....	14
3.7	SOCIALE VERBINDING .....	15
<b>10</b>	<b>UITVOERINGSPLAN 2021-2024.....</b>	<b>16</b>
	JAARPLANNING 2021/2022 .....	16
10.2	FINANCIËN .....	19

# 1 Inleiding

Gemeente Heemstede heeft als groene gemeente veel oog voor ecologische waarden en biodiversiteit binnen de groene gebieden en daar buiten. Op 20 oktober 2020 is door het college opdracht gegeven tot het opstellen van een Nota Ecologie, mede om uitvoering te geven aan de pijler Duurzaamheid in het beleid van gemeente Heemstede. Met deze Nota geven we richting aan het verbinden en verbeteren van de ecologische waarden in en om Heemstede.

Ecologisch beleid is gericht op het behouden en bevorderen van biodiversiteit. Daarbij gaat het om de verscheidenheid aan flora en fauna, ofwel de diversiteit aan soorten die onderling een samenhangend geheel (een ecosysteem) vormen. Ook voor een gezonde en prettige leefomgeving zijn de kwaliteit en kwantiteit van groen en water in de gemeente van belang. Gezonde ecosystemen dragen bij aan schone lucht, voorkomen van hittestress, opvang CO<sub>2</sub>, waterberging en ruimte voor ontspanning.

Samen met stakeholders uit de regio (waaronder het Hoogheemraadschap en natuurbeheerders) bepalen we welke kansen de gemeente kan pakken om ecologie volwaardig in het beleid te verankeren. De aanbevelingen uit de Nota worden verwerkt in de actualisatie van het huidige Groenbeleidsplan uit 2014 samen met de kansen om met het maatschappelijk middenveld en inwoners te werken aan een groen en ecologisch waardevol Heemstede.

Deze Nota is opgebouwd vanuit de bevindingen uit het rapport 'Visie op Ecologie in Heemstede: Van Nature Verbonden' dat door ecologisch adviesbureau Natuurlijke Zaken (onderdeel van Landschap Noord-Holland) is opgesteld in opdracht van de gemeente Heemstede.

## 1.1 Uitgangspunten en afbakening

Deze Nota heeft de volgende uitgangspunten gedefinieerd:

- Het wordt breed gedragen door alle belanghebbenden. Tijdens de verkenning zijn bewoners benaderd via een breed uitgezette enquête, zijn professionals in het natuurwerkveld geïnterviewd (zowel interne als externe stakeholders), is gesproken met diverse particuliere belanghebbenden en is intern binnen de gemeenteorganisatie een expertsessie gehouden.
- Het sluit aan bij internationale, landelijke en regionaal onderschreven doelstellingen.
- Het is integraal en verbindend beleid dat inzicht geeft in de gevolgen voor Heemstede, een instrumentarium biedt om focus aan te brengen in bestaand beleid en het mogelijk maakt om beleid te toetsen aan de doelstellingen.
- Het geeft richting aan een uitvoeringsprogramma op de korte, middellange en lange termijn.
- Het verstevigt de sociale verbinding tussen gemeente en belanghebbenden, en tussen belanghebbenden onderling. Dit bestendig draagvlak en breid deze verder uit.

Voorliggende Nota is tot stand gekomen in samenwerking met Natuurlijke Zaken, de zakelijke dienstverlening van Landschap Noord Holland. Natuurlijk Zaken heeft ecologisch onderzoek uitgevoerd, als mede in- en externe belanghebbenden benaderd, inclusief een raadpleging onder inwoners. De bevindingen zijn vastgelegd in het rapport 'Visie op Ecologie in Heemstede: Van Nature Verbonden' dat als bijlage opgenomen is bij deze Nota.

In algemene zin onderschrijft gemeente Heemstede de volgende (inter)nationale, provinciale, regionale en lokale kaders:

- Natuurbeschermingswet
- Gebiedsbeschermingswet
- Soortbeschermingswet
- Ontwikkelperspectief Binnenduinrand
- Nationaal park Zuid Kennemerland
- Deltaplan biodiversiteitsherstel
- Actieplan biodiversiteit Hoogheemraadschap Rijnland
- Groenstructuurvisie
- Groenbeleidsplan Gemeente Heemstede

Ecologie, natuur en groen zijn brede begrippen die door iedere belanghebbenden op een andere manier worden gedefinieerd. Daarom is er voor de Nota gekozen voor zeven hoofdthema's, die alle beleidsaspecten van ecologie bedienen. Deze zeven hoofdthema's zijn de volgende:

1. Ecologische verbindingen
2. Groengebieden
3. Watergangen
4. Openbaar groen
5. Openbare ruimte
6. Particulier groen
7. Sociale verbinding

De thema's zijn gekozen op basis van het raakvlak met ecologie. Binnen al deze thema's is er wisselwerking aanwezig tussen de kwantiteit en kwaliteit van groen en ecologie en het functioneren van het thema.

## 1.2 Leeswijzer

Hoofdstuk 2 biedt een korte reflectie op de natuurwaarden en ecologie in Heemstede, met daarbij de geformuleerde ambitie op ecologie in onze gemeente.

In hoofdstuk 3 zijn de 7 hoofdthema's vastgesteld, met per paragraaf een hoofdthema, korte omschrijving en concrete mogelijkheden voor uitvoering.

Het laatste hoofdstuk (4) vat de uitvoering ten behoeve van ecologie in Heemstede samen in een planning en financiën.

De bijlage bevat de ecologische scan 'Verkenning ten behoeve van de Nota Ecologie van gemeente Heemstede', uitgevoerd door Natuurlijke Zaken.

## 2 Ecologie in Heemstede: Van nature verbonden

### 2.1 Korte reflectie op huidige stand van zaken ecologie

Natuurlijke Zaken heeft een ecologische scan gemaakt van Heemstede. Voor details en meer achtergrondinformatie verwijzen we graag naar deze scan, welke is toegevoegd aan deze Nota in de bijlage. Deze paragraaf geeft een korte reflectie weer.

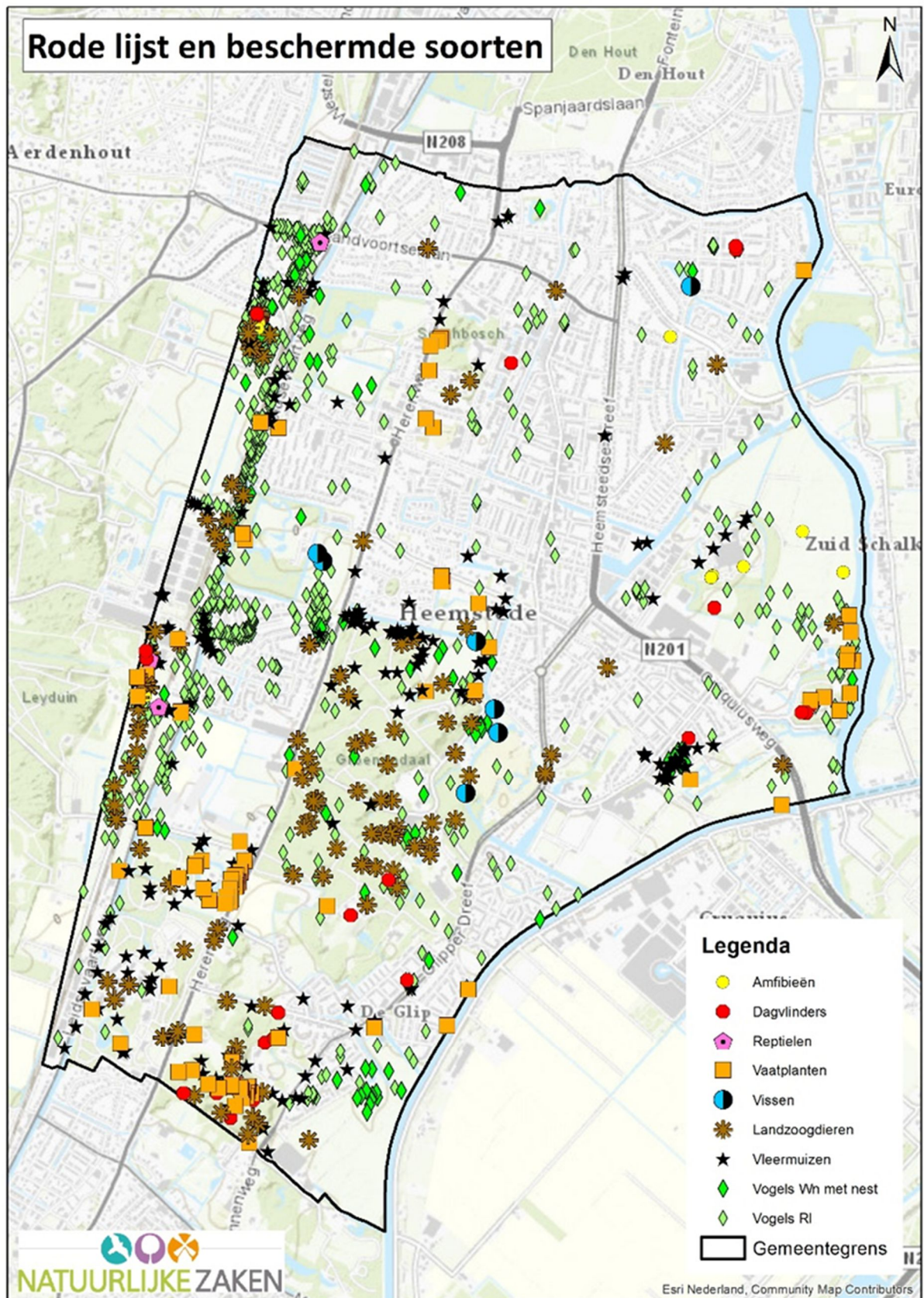
Het verbeteren van de huidige ecologische situatie in Heemstede vertrekt vanuit een goede basis. Zowel binnen als buiten de gemeente liggen groengebieden met hoge ecologische waarden.

Het Heemsteeds beeld straalt een hoge mate van netheid uit. Bermen en oevers kennen veelal een intensief gazonbeheer: beheer dat bijdraagt aan het nette groene imago van Heemstede, maar er is een opkomst te zien in ecologisch oever- en bermbeheer. Het Groenbeleidsplan uit 2014 heeft de ambitie om het principe van geschoren gras, opgesnoeide bomen, hagen en solitaire heesters te beperken. Natuurvriendelijke oevers en bloemenbermen zijn nu ook onderdeel van het Heemsteeds beeld. Dit beeld wordt in Heemstede bepaald door een combinatie van natuurontwikkelingsgebieden met een hoge belevingswaarde.

In het groenbeleidsplan is sprake van een laanstructuur van bomen op gemeentelijk en wijkniveau. Deze laanstructuur biedt een goede basis voor de verbinding van groengebieden voor vogels, insecten en vleermuizen.

Groene ruime tuinen vervullen hun ecologische functie, met name in het noorden van Heemstede. De ecologische functie van de buitenplaatsen is ook zichtbaar, met de rust en ruimte die zij bieden. Hotspots met zogenaamde rode lijst en beschermde soorten zijn te vinden in het Wandelbos Groenendaal, als ook bij het Oude Slot en park Meermond. Het versterken van natuurwaarden een belangrijk uitgangspunt in beheerplannen van deze gebieden.

Qua potentie voor het versterken van de biodiversiteit in de gemeente en dan met name in het openbaar groen is er een zoneringszichtbaar van bebouwde kom naar de buitengebieden, die voornamelijk in het zuidelijk gedeelte van de gemeente liggen.



Waarnemingen van beschermde en rode lijst soorten in de gemeente Heemstede (Bron NDFD, laatste 10 jaar)

## 2.2 Ambitie vertaald naar verbindingen

De algemene ambitie van gemeente Heemstede op ecologie is geformuleerd als volgt:

**“Het verder beschermen en verbeteren van natuurwaarden, ecologie en biodiversiteit door te verbinden in beleid, organisatie en uitvoering.”**

Verbinding staat dan ook centraal in deze Nota. Verbinding om de ecologie te verbeteren, tussen duin en polder en binnen de gemeentegrenzen zelf, maar ook om de sociale verbinding tussen de gemeente en alle belanghebbenden verder te verstevigen. Wat betekend verbinden in deze verschillende vormen:

Natuurverbinding:	Dit is het fysiek verbinden van groenblauwe landschapselementen onderling.
Sociale verbinding:	Samenwerking met maatschappelijk middenveld en andere belanghebbenden.
Verbinden in beleid:	In Natuurbeleid de koppeling leggen met andere beleidsvelden zoals de Nota Duurzaamheid.
Verbinden in de organisatie:	Afstemming van natuurbeleid met de diverse afdelingen in reguliere overleggen en management afspraken.
Verbinden in de uitvoering:	Concretiseren van groene doelstellingen in gebiedsontwikkeling en inrichting van de openbare ruimte.

Zo vormt gemeente Heemstede ecologisch gezien een kleine, maar belangrijke schakel op Natura2000 en Ecologische Hoofdstructuur niveau, binnen de Metropoolregio Amsterdam en als ook als partner met Hoogheemraadschap Rijnland.

Maar ook binnen de grenzen van de gemeente kan ecologie een groot verbindend effect hebben, van maatschappelijk middenveld tot een grote groep betrokken inwoners. Door samen te werken aan ecologie in Heemstede maken we als samenleving werk van biodiversiteit, participatie en klimaatadaptie.

In deze Nota staan een achttal aanbevelingen vertaald naar verbindingen, opgesomd per één van de zeven hoofdthema's, zoals omschreven in paragraaf 1.1. Voor een uitgebreide toelichting ten aanzien van de mogelijkheden verwijzen we graag naar de bijlage.





## 3 De 7 thema's in Heemsteeds natuurbeleid

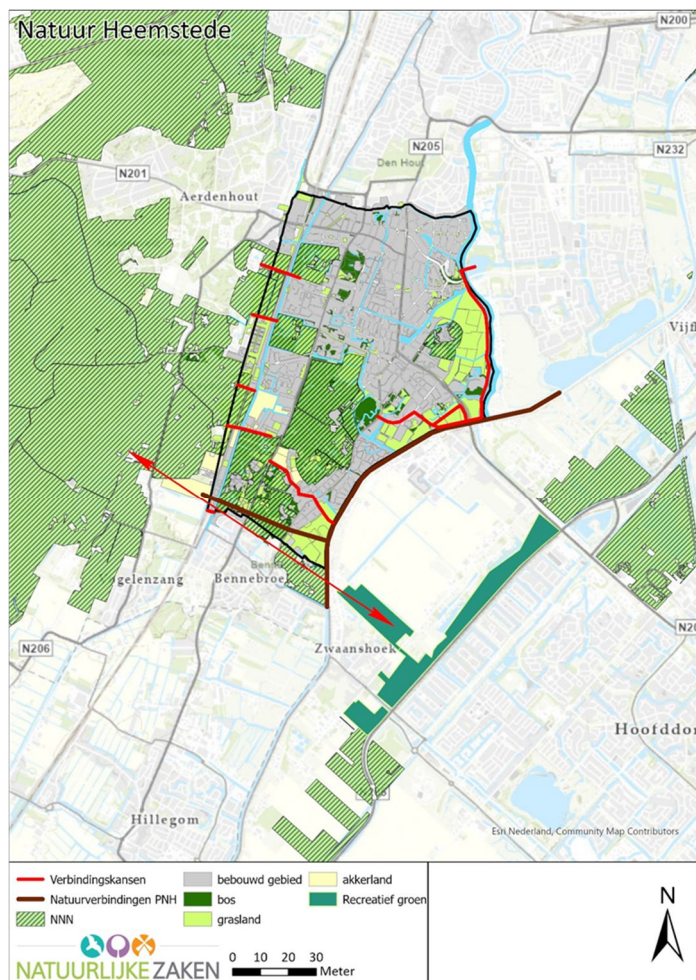
### 3.1 Ecologische verbindingen

De vele groengebieden die Heemstede rijk is, vormen een belangrijke groenstructuur, die met kleine ingrepen verbeterd kan worden, om Heemstede te verbinden met de duinen, het Nationaal Park Zuid Kennemerland en de polder, zoals de groengebieden in de Haarlemmermeerpolder.

#### **Verbinding 1: Verbeter en realiseer ecologische verbindingen**

In de gemeente liggen hier de volgende mogelijkheden:

- Oost en west beter verbinden middels het Manpadslaan en de Glipperzandvaart.
- Noord en zuid beter verbinden via Overplaats naar Wandelbos Groenendaal.
- Land-water verbinding verbeteren langs de ringvaart van de Haarlemmermeer.
- Leidsevaartcomplex ontsluiten met bomenlanen en oeververbindingen gecombineerd met ecologisch beheer van het spoortalud.
- Bosverbindingen tussen het Hartekamp gebied en de Ringvaart verder verbinden als veilige faunapassages, als ook het verder verbinden van het Wandelbos Groenendaal en de begraafplaats.



De gemeente Heemstede ligt op een strategische locatie tussen de duinen en de groengebieden in de Haarlemmermeer.

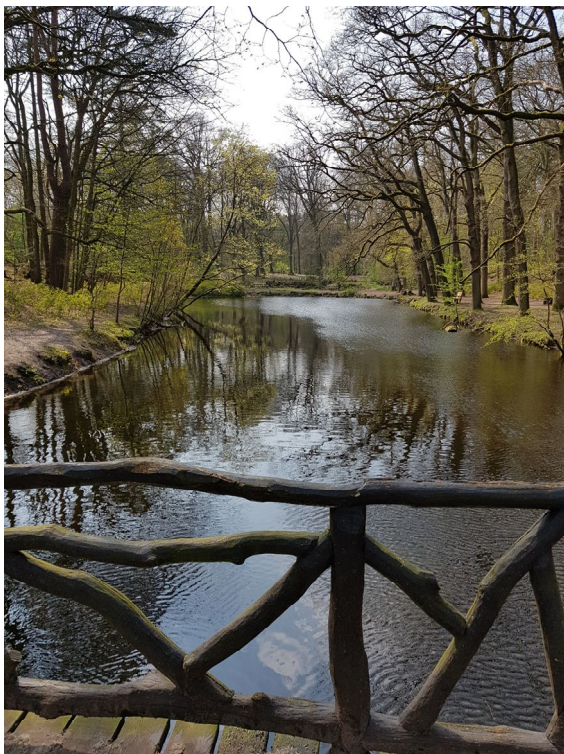
## 3.2 Groengebieden

Het huidige beheer van de groengebieden functioneert al goed en geeft handvaten voor verdere verbeteringen.

### ***Verbinding 2: Verbeter groengebieden***

In de gemeente liggen hier de volgende mogelijkheden:

- De oevers van de Hartenkamp, Ipenrode en Berkenrode kunnen op een aantal locaties voorzien worden van een fauna-uittreeplaats. Een stukje glooiende oever met wat bomen die omgelierd zijn en half in/onder water liggen is voldoende. Dit daagt eveneens bij aan schuilgelegenheid voor vis in de Leidsevaart en uitkijkpunten voor bijvoorbeeld de ijsvogel.
- De weilanden aan de Vrijheidsdreef zouden botanisch verder ontwikkeld kunnen worden door de aanleg van ecologische oevers en een ecologisch maaibeheer.
- De Zochervijver op de Overplaats is verruigd. Dit heeft onder andere geleid tot het verdwijnen van veel amfibieën zoals de rugstreeppad in dit gebied. Herstel van het onderhoud in dit gebied is gewenst.
- Momenteel heeft de waterafvoer op het landgoed Leyduin bij de Leybeek door een duiker naar de Leidsevaart een geringe diameter van de duiker, waardoor het water stagneert in de benedenstroom.
- Er is een toenemende recreatiedruk in de groengebieden van Heemstede. Dit vraagt om een verfijning van de zonering in het kader van recreatie. In groengebieden waar zonering al geïmplementeerd was, kunnen de effecten van de zonering in kaart worden gebracht.



Wandelbos Groenendaal

### 3.3 Watergangen

De gemeente Heemstede kent veel watergangen, zowel binnen als buiten het stedelijk gebied. De watergangen bieden kansen voor de realisatie van verbindingen, maar ook voor oevernatuur en onderwaternatuur.

<b><i>Verbinding 3: Investeer in (het verbinden van) watergangen</i></b>
--

In de gemeente liggen hier de volgende mogelijkheden:

- Ecologisch inrichten en beheren van oevers aan de Toorpkade en de Crayenestersingel. Dit kan zowel landwaarts, door het verflauwen van de oever, maar ook waterwaarts door het plaatsen van drijvende vegetatiematten.
- Niet standaard vervangen van bestaande beschoeiingen na afloop van hun levensduur. Het terugbrengen van riet op deze locaties biedt schuilplaatsen aan oeverfauna.
- Het opvangen van hemelwater in de openbare ruimte en het laten afvloeien van dit water op bestaande waterlopen kan gecombineerd worden met ecologische inrichting van deze overgangszones. De hoeveelheid aan gradiënten en micromilieus leidt tot een verhoging van de ecologische waarde op deze plekken. Deze plas-dras zones kunnen ook een rol spelen bij de buffercapaciteit van het watersysteem.
- Investeer in de onderwaterecologie waar dit kan zonder de doorstroomcapaciteit of het recreatief gebruik te belemmeren. Bijvoorbeeld in de van Merlenvaart door het omlieren van één of meerdere bomen en die in het water laten liggen.
- Beheer de gazons langs de oevers ecologisch, bijvoorbeeld door gebruik van stinzeplanten en bloembollen.

### 3.4 Openbaar groen

Voor de inwoners begint de natuur in de eigen tuin en het openbaar groen. Het openbaar groen valt onder de beheer verantwoordelijkheid van de gemeente en hier liggen veel kansen om de natuurkwaliteit te verhogen.

#### ***Verbinding 4: Verhoog de natuurkwaliteit van het openbaar groen***

In de gemeente liggen hier de volgende mogelijkheden:

- Verbind de stukjes openbaar groen onderling door aanplant van planten en struiken die waardevol zijn voor insecten om een web van ecologische verbindingen te creëren voor vlinders en wilde bijen.
- Heemstede heeft in het Groenbeleidsplan de bomen- en lanenstructuur vastgelegd. Deze structuur biedt een prima basis voor vogels en vleermuizen om zich tussen de groengebieden te verplaatsen en te foerageren. Als er gekapt moeten worden zijn er verschillende opties, zoals het behouden van de stam. Ook een dode stam biedt veel biodiversiteit. Na kap is behoud de boomspiegel mogelijk, met tijdelijke natuur in de vorm van een bloemperk tot er boom (liefst van verschillende boomsoorten) terug wordt geplant. Minder intensief beheer van boomspiegels is daarbij gewenst.
- Gefaseerd maaien en afvoeren en de overstap naar extensief maai- en gazonbeheer is gewenst. Het gebruik van bollen en stinzeplanten is een goede optie als extensief ecologische beheer uit oogpunt van beeldkwaliteit niet gewenst is. Waar ruimte is kan een strook van het gazon wordt ingericht als vlinderhabitat. Met een strakke begrenzing en goed beheer hoeft dit het nette karakter van het Heemsteeds beeld niet aan te tasten.



Ruimte voor verbetering van groen in de wijken

### 3.5 Openbare ruimte

De gemeente is verantwoordelijk voor het inrichten, beheren en onderhouden van de openbare buitenruimte. De openbare ruimte herbergt naast groen vele andere functies, waaronder verkeer & vervoer, wonen en waterbeheer. Inrichting van deze gebieden vraagt veelal om een specifieke materialisatie en aanleg.

In de afgelopen jaren is duidelijk geworden dat een belangrijke opgave in de openbare ruimte ook het opvangen van de effecten van klimaatverandering is. Hierin zal nauw moeten worden samengewerkt tussen overheden en particulieren.

<b><i>Verbinding 5: Meer groen, minder grijs in de openbare ruimte</i></b>
--

In de gemeente liggen hier de volgende mogelijkheden:

- Streef naar zoveel mogelijk verzachting van het oppervlak door vervangen van bestrating door groen of door halfverharding
- Breng bij herinrichting een groen programma van eisen in dat uitgaat van robuust en toekomstbestendig groen
- Ruimte maken voor ideeën en oplossingen van integratie van (ruimtelijke) ingrepen in relatie tot de klimaatverandering

### 3.6 Particulier groen

De inwoners van Heemstede waarderen het groen erg. Om dit draagvlak voor groen te bestendigen en verder uit te breiden, zijn er verschillende mogelijkheden, zowel in (stads)tuinen maar ook op de grotere buitenplaatsen binnen de gemeente

#### ***Verbinding 6: Stimuleer het vergroenen van particuliere tuinen en huizen***

In de gemeente liggen hier binnen particuliere tuinen de volgende mogelijkheden:

- Onttegeling (minder grijs, meer groen)
- Het gebruik maken van inheems plantmateriaal en ecologische inrichtingsprincipes.
- Het passeerbaar maken van de harde tuinafscheidingen voor fauna zoals egels is naast de onttegeling een speerpunt.
- Opvang van regenwater in de eigen tuin, in de wijken waar de grondwaterstand laag is
- Het planten van een boom als compensatie voor gemeentelijke kap op plekken waar een boom geen toekomst heeft.
- Plaatsen van nestkasten, geveltuinen en groene daken.



Heemstede is deelnemer van Stichting Steenbreek

Op de buitenplaatsen liggen de volgende mogelijkheden:

- Ecologisch beheer van tuin, weiland en park
- Uitvoeren extensief maaibeheer of begrazing
- Inrichten rustgebieden voor reeën
- Verbeteren waterbeheer en vasthouden gebiedseigen water
- Laanboombeheer gericht op behoud van monumentale bomen (met nestholtes)
- Plaatsen van nestkasten voor vogels en vleermuizen

### 3.7 Sociale verbinding

Ecologie verbindt op beleidsmatig niveau en op het vlak van samenwerking met verschillende belanghebbenden.

Samenwerking met maatschappelijk middenveld en andere belanghebbenden is van groot belang om samen te komen tot hoge natuurwaarden, hoogwaardige ecologische verbindingen en de inpassing van de effecten van de klimaatverandering.

#### ***Verbinding 7: Bestendig sociale verbindingen op gedeelde groene waarden***

In de gemeente liggen hier de volgende mogelijkheden:

- Faciliteer een vast aanspreekpunt en een vaste structuur waar mensen terecht kunnen met vragen ten aanzien van het ecologisch inrichten van hun tuin, maar ook als men fysiek wil bijdragen aan werken in en met het openbare groen.
- Opzetten en faciliteren van een educatieprogramma waarbij gebruik wordt gemaakt van de expertise, en waar mogelijk faciliteiten, van belanghebbenden met een groene achtergrond (bijvoorbeeld een educatieprogramma bij een moestuinvereniging/kinderboerderij of een groen lesaanbod op scholen gecombineerd met de vergroening van schoolpleinen).
- Het bijdragen aan een duurzame inrichting van de openbare ruimte en van particuliere eigendommen in het licht van de klimaatverandering is een taak van ons allemaal. Het bewustzijn hiervan is nodig om draagvlak te creëren voor maatregelen in openbaar groen en openbare ruimte zoals de ontharding van de openbare ruimte, een meer ecologisch beheer van het openbaar groen en de opvang van regenwater. Het Hoogheemraadschap van Rijnland wil graag samen met de gemeente optrekken in het overbrengen van deze boodschap aan de inwoners.

Het verbeteren van de natuurwaarden en ecologische verbinden op diverse vlakken is een zaak van meer dan de afdeling Groen en Openbare Ruimte. Een deel van de maatregelen moet ingepast worden in meer civiele activiteiten zoals onderhoud van waterlopen, wegen en kunstwerken. Daarnaast kan veel winst voor natuur geboekt worden bij het anders en meer klimaatbestendig inrichten van de openbare ruimte.

#### ***Verbinding 8: Optimaliseer gemeentelijk beleid en processen***

In de gemeente liggen hier de volgende mogelijkheden:

- Afstemming tussen de diverse afdelingen te borgen in reguliere overleggen en management afspraken
- Concretiseren van een groen programma van eisen (PVE) gebiedsontwikkeling en inrichting van de openbare ruimte. In dit PVE dienen zowel de kwantiteit als de kwaliteit van de groene elementen benoemd te worden.
- In de ruimtelijke processen moet dit groene PVE een logische plek krijgen vergelijkbaar met een civiel programma van eisen.

## 10 Uitvoeringsplan 2021-2024

Voor de jaren 2021 tot en met 2024 is op basis van de kansrijke projecten een uitvoeringsplan opgesteld, voorzien van een begroting. Deze uitvoeringsprojecten zijn verdeeld in de onderwerpen Onderzoek, Uitvoering en Verbinden.

### Jaarplanning 2021/2022

JAAR	Activiteit	Ecologische verbindingen	Groengebieden	Watergangen	Openbaar groen	Openbare ruimte	Particulier groen	Sociale verbinding	€ 75.000
2021-2022	In kaart brengen van kansrijke locaties voor de aanleg van natuurvriendelijke oevers, in beeld brengen van kosten en mogelijke subsidiegelden in samenwerking met vakafdeling Water en Hoogheemraadschap van Rijnland								€ 15.000
	In beeld brengen verspreiding van vleermuizen in stedelijk gebied. Starten met de aanwezigheid in kaart te brengen. Nadruk ligt op het onderzoeken van de effecten van aanpassingen in woningen o.a. ten behoeve van duurzaamheidsdoelstellingen op het leefklimaat van vleermuizen. Uitvoering van kleine werkzaamheden.								€ 25.000
	Update van het Groenbeleidsplan voor Heemstede en verankeren lessen vanuit de Ecologische verkenning.								Ander budget
	Samenstellen van een kaart van de gemeentelijke bermten met daarop de mogelijkheden voor het anders beheren van deze bermten ter bevordering van de biodiversiteit. Samenstellen van een uitvoeringsplan om elk jaar een extra berm ecologisch te gaan beheren								€ 5.000
	Omvormen van een berm naar ecologisch (bloemrijk) beheer								€ 15.000
	Aanbrengen uittredeplanken aan geschikte oevers voor betere overbrugging waterbarrières voor onder andere amfibieën en vogels								€ 10.000
	Organisatie van rondleidingen door Wandelbos Groenendaal met toelichting over ecologisch bosbeheer								Regulier budget



JAAR	Activiteit	Ecologische verbindingen	Groengebieden	Watergangen	Openbaar groen	Openbare ruimte	Particulier groen	Sociale verbinding	€ 75.000
	Organisatie workshop zelf vogelhuisjes maken voor de jeugd								€ 2.500
	Samenstellen kanskaart Steenbreek in Heemstede								€ 2.500
<b>2022</b>									
	Onderzoek naar effecten klimaatverandering op inheemse beplanting in samenwerking met programma Klimaatadaptatie								
	Kansen in beeld brengen voor de mogelijkheid van het maken van een duurzame natuurverbinding (via de boomkronen) over de Herenweg, ter hoogte van de Hartekamp. Hierbij kan gedacht worden aan een eekhoornbrug. Samenstellen projectplan met begroting en subsidiemogelijkheden								
	Vorbereiding en aanleg van ten minste één natuurvriendelijke oever								
	Jaarlijks omvormen van een berm naar ecologisch (bloemrijk) beheer								
	Proefdraaien met 'klimaatadaptieve beplanting'								
	Verbeteren PVE op het gebied van groen / ecologie bij herinrichting								
	Organisatie van de Dag van de Biodiversiteit (22 mei 2022) op Meermond in samenwerking met stichting MEERGroen								
	Organisatie gastlessen op basisscholen over biodiversiteit								
	Organisatie workshop zelf vogelhuisjes / insectenhotels maken voor de jeugd								
	Wijkgerichte aanpak vermindering verstening van particuliere tuinen in samenwerking met Stichting Steenbreek								
	In beeld brengen van optimalisatiekansen voor samenwerking tussen gemeente en vrijwilligers								
<b>2023</b>									
	Uitvoeren verkennend onderzoek naar de onderwaterecologie in wateren in Heemstede								
	Verkennen van mogelijkheden voor ecologische verbindingen rondom het spoor (in samenwerking met ProRail)								

JAAR	Activiteit	Ecologische verbindingen	Groenge- bieden	Watergangen	Openbaar groen	Openbare ruimte	Particulier groen	Sociale verbinding	€ 75.000
	Jaarlijks omvormen van een berm naar ecologisch (bloemrijk) beheer								
	Aanleg duurzame natuurverbinding ter hoogte van de Hartekamp								
	Wijkgerichte aanpak vermindering verstening van particuliere tuinen in samenwerking met Stichting Steenbreek								
	Organisatie gastlessen op basisscholen over biodiversiteit								
	Organisatie workshop zelf vogelhuisjes / insectenhotels maken voor de jeugd								
<b>2024</b>									
	In beeld brengen van (koppel-)kansen voor ecologie en biodiversiteit in infrastructurele projecten								
	Jaarlijks omvormen van een berm naar ecologisch (bloemrijk) beheer								
	Wijkgerichte aanpak vermindering verstening van particuliere tuinen in samenwerking met Stichting Steenbreek								
	Organisatie workshop zelf vogelhuisjes / insectenhotels maken voor de jeugd								
	Organisatie gastlessen op basisscholen over biodiversiteit								

## 10.2 Financiën

De uitvoering van afspraken vanuit het vigerend beleid wordt voor het overgrote deel gedekt vanuit de reguliere budgetten van de verschillende beleidsvelden. Om de impact te vergroten en duurzame ontwikkeling te versnellen is voor het overkoepelend ecologisch beleid 75.000,- euro in het investeringsprogramma 2020 opgenomen. Voor 2022 en verder dient budget beschikbaar te worden gesteld om de implementatie van de kansen ook daadwerkelijk door te kunnen voeren.

Deze budgetten moet dienen als vliegwiel voor duurzame ontwikkeling binnen de verschillende beleidsterreinen en wordt onder andere ingezet om de integrale aanpak, monitoring, en communicatie op het gebied van duurzaamheid te versterken.

Voor de jaren 2022, 2023 en 2024 wordt in de loop van 2021 een inschatting gemaakt van de benodigde financiën.